



SF0741 - Sagshændelser fra AES

Integrationsversion 2.2

Integrationsbeskrivelse

Kommunernes Data & Infrastruktur - KDI

Versionshistorik

Relevans	Dato	Initialer	Version	Kommentarer
	2014-10-03	XMHL	0.1	Første version
	2015-07-10	XMHL	0.2	Indhold tilføjet
	2015-08-28	XMHL	0.3	Referencerettelser mm.
	2015-08-31	EHE	2.1.0	Teknisk beskrivelse indarbejdet, beskedfordeler-specifikke afsnit opdateret
	2017-03-30	XMHL	2.2.0	Endpoint mod AES opdateret til SFTP (u. triggerfil) Beskedkuvert opdateret med nyt indhold og UUID'er Forudsætninger tilføjet
	2017-05-05	XMHL	2.2.1	AES procedure for leverance af filer er præciseret i afsnit 3.1.3.4. Beskrivelsen af leverandøren af Serviceplatformens håndtering af leverancen fra AES er uddybet i afsnit 4.1.2.2 og 4.1.2.7.
	2017-06-08	XMHL	2.2.2	Information om leverancen fra AES tilføjet i afsnit 2.2.2, 3.1.1 og 3.1.3.4. Navn på endpoint og kildesystem rettet i illustrationer i afsnit 4. Håndtering af midlertidigt persisterede data er præciseret i afsnit 4.1.2.7
	2017-09-25	MXHL	2.2.3	Mindre tekstuelle rettelser og formatering, herunder: Indarbejdelse af henvisning til Beskedtypekatalog for definition af beskedkuvert. Tilføjet referencerne [XSD-EXT], [GVF], [KDIDrift] og [KDITest]. Opdateret afsnit 1.3.2 om Servicemanagement med ny kontakt-email. Opdateret afsnit 1.4.1 om test i forbindelse med udvikling. Detaljeret information om fejlhåndtering er tilføjet i afsnit 3.1.3.4 og 4.1.2.7.1. Opdateret UUDI for Beskedtype i afsnit 3.2.3.1.1 og 4.1.2.3. Rettelse af navn på filnavne på filer fra AES i beskrivelsen af felt i Beskedkuvert.
	2018-12-03	XMHL	2.2.4	Information om kommunekoder for borger bosat i udlandet og gamle kommunekoder fra før kommunalreformen indsat i afsnit 3.1.3.2.1:
	2018-12-13	XMHL	2.2.5	Mindre redaktionelle ændringer
	2019-11-15	XMHL	2.2.6	TS105 og kapitlerne 3.2.3.1.1 og 4.1.2.4 er opdateret med udvidelse af serviceaftale og beskedkuvert gældende for personer uden bopælskommune.
	2020-02-12	XMHL	2.2	Tekstuelle tilretninger af referencer ifm. publicering i Digitaliseringskataloget. Versionsnummer tilrettet jf. KDIs versioneringsstrategi.

Referencer

Ref	Titel	Kommentarer
[Adgangsstyring]	"Adgangsstyring"	Digitaliseringskatalogets informationsside om den samlede adgangsstyringsløsning i den fælleskommunale rammearkitektur. http://docs.kombit.dk/loesning/adgangsstyring/betingelse
[SFTP]	"SFTP"	Digitaliseringskatalogets informationsside om SFTP komponenten, der samler relevante oplysninger om SFTP på Serviceplatformen. http://docs.kombit.dk/komponent/sftp/betingelse
[AES]	"AdvisFormat5",	Findes i [Bilag]
[Beskedfordeler]	"Beskedfordeler"	Introduktion til beskedfordeleren og hvordan man kommer i gang med at bruge beskedfordeleren. På informationssiden finder du alle relevante oplysninger for at kunne anvende beskedfordelerens funktionalitet for at kunne sende og modtage beskeder. http://docs.kombit.dk/komponent/beskedfordeler/betingelse
[Bilag]	"SF0741 Bilag 20170405.zip"	Indeholder dokumentation og specifikation for den bagvedliggende part til servicen. Pakken downloades fra integrationens produktside i Digitaliseringskataloget.

Indholdsfortegnelse

1	Overordnet beskrivelse	5
1.1	Integrationens formål	5
1.2	Overordnet forretningsflow i integrationen	5
1.3	Servicebetingelser for den samlede integration	7
1.4	Teststrategi	8
1.5	Tilslutning til integrationen	9
1.6	Forudsætninger for produktionssætning	10
2	Kontekst for integrationsparter	11
2.1	Kontekst for SAPA (Sagsoverblik/Partskontakt)	11
2.2	Kontekst for AES (Arbejdsmarkedets Erhvervssikring)	13
3	Specifikation for integrationsparter	15
3.1	Specifikation af endpoints for Arbejdsmarkedets Erhvervssikring	15
3.2	Specifikation af endpoints for SP som afsendende beskedagent	23
3.3	Specifikation af endpoints for fagsystemet SAPA	27
4	Beskrivelse for integrationsplatforme	30
4.1	Beskrivelse for Serviceplatformen	30

1 Overordnet beskrivelse

1.1 Integrationens formål

Formålet med integrationen er at advisere kommunebrugere om oprettelser af og ændringer i status på arbejdsskadesager, der bliver registreret hos Arbejdsmarkedets Erhvervssikring (AES) samt oplysninger om evt. indhentede speciallægeerklæringer.

På nuværende tidspunkt sender AES ændringerne til KMD Sag. Dvs. der vil være en transitionsfase, hvor AES både skal sendes ændringer til SAPA, som specificeret i dette dokument, og til KMD Sag.

1.2 Overordnet forretningsflow i integrationen

Følgende forretningsflow indgår i integrationen:

IF01 'Afsend besked':

- En gang i døgnet sender AES det seneste døgn's ændringer til Serviceplatformen via SFTP. Serviceplatformen transformerer ændringerne til beskeder, som udsendes via Beskedfordeler.
- I transitionsfasen sender AES også alle ændringer til KMD Sag.

IF02 'Modtag besked':

- Fagsystemet modtager beskeder om ændringer i status på arbejdsskadesager fra Beskedfordeler jf. abonnement og værdiliste.
- I transitionsfasen modtager KMD Sag ændringer til samtlige sager fra AES. Det er KMD's ansvar at sikre, at det kun er sager relateret til de kommuner, der stadig er i KMD Sag, der persisteres.

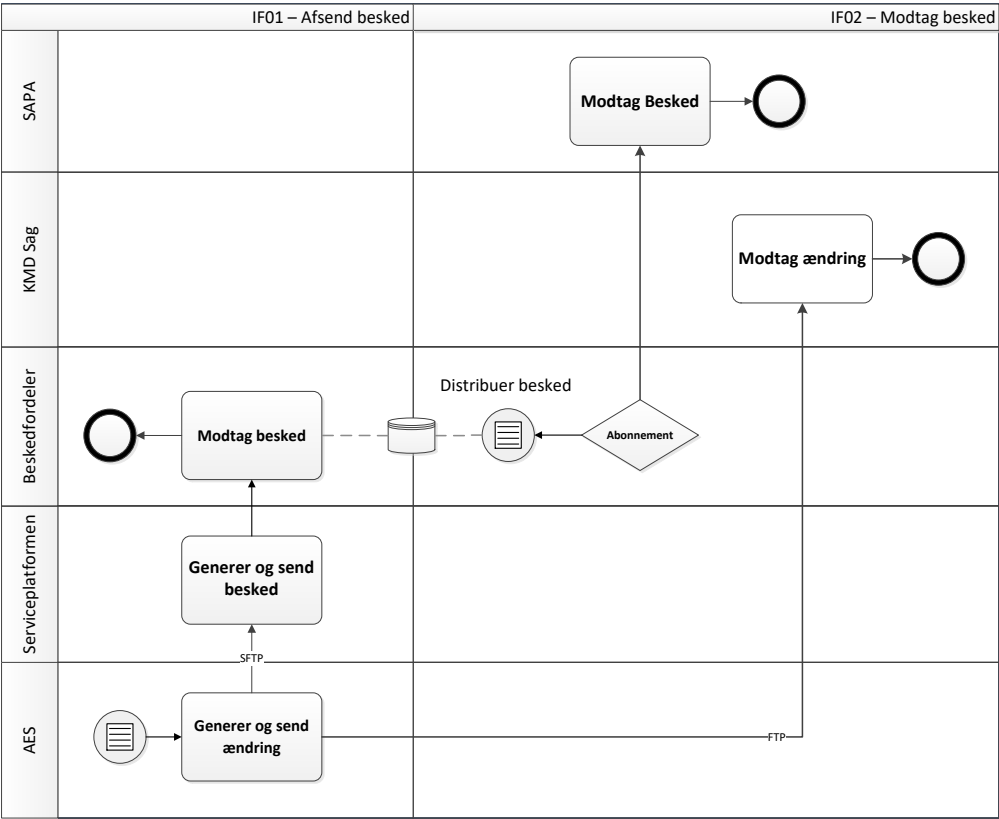
IF03 'Opdater værdiliste':

- Fagsystemet opdaterer værdiliste i abonnement på Beskedfordeler.
- Beskedfordeler returnerer forretningsmæssig kvittering.

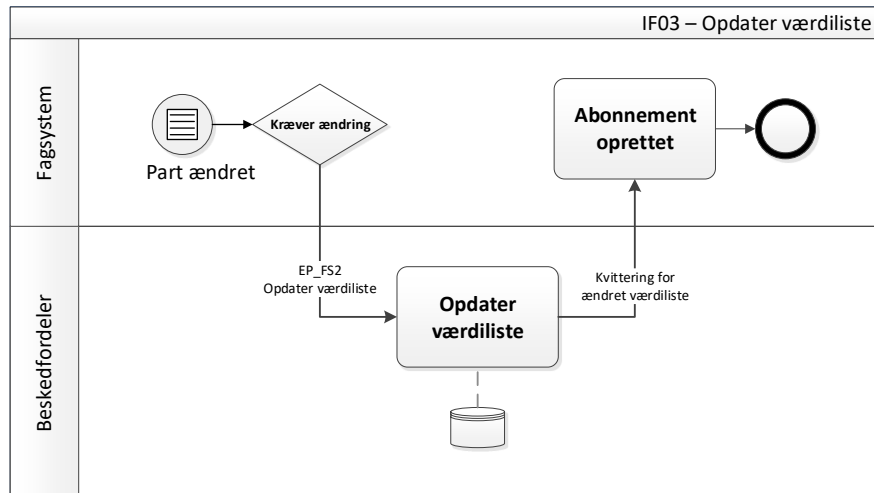
Integrationen er en orkestreringsintegration med transformation, hvor Serviceplatform agerer som beskedagent.

Integrationen mod KMD Sag følger den eksisterende løsning mellem AES og KMD og bliver ikke dokumenteret yderligere i dette dokument, da nærværende integration udelukkende skal understøtte monopolbruddet.

Integrationens forretningsflow for IF01 og IF02 er illustreret på nedenstående diagram. I den endelige version vil integrationen til KMD Sag udgå:



Integrationens forretningsflow for IF03 er illustreret på nedenstående diagram:



1.3 Servicebetingelser for den samlede integration

1.3.1 Servicemål

Parameter	FLOW 1	FLOW 2 og 3
Tidsrum	Serviceplatformen driftsafvikles hele døgnet alle dage bortset fra når der udføres ændringer/hvor der er servicevinduer.	
Svartid	Serviceplatformen har forskellig SLA på svartid alt efter hvilken integrationskompleksitet, der er tale om: Simpel = 1 sekund Mellem = 1,5 sekund Kompleks = 4 sekunder	
Tilgængelighed	Servicemålene for Serviceplatformen driftseffektivitet er 99,8% for perioden 06:00 -	

	18:00 på arbejdsdage samt 98,5 % i den øvrige tid.	
Spidsbelastningsperiode	Spidsbelastningen for Serviceplatformen må antages at være i perioden 06:00 - 18:00 på arbejdsdage.	
Servicevinduer	<p>Ved mindre opdateringer for Serviceplatformen: En gang om ugen i tidsrummet 05:00 -06:00. Varsling: 1. uge, varighed (naturligvis) max en time. Ved større og kritiske opdateringer:</p> <p>Optil 1 gang om måneden i tidsrummet mandag kl. 03:00 til mandag kl. 06:00. Varsling: 1. uge, Varighed: max 3 timer.</p> <p>Ved omlægning af miljøer, arkitektur og services for Serviceplatformen: 1 gang pr. kvartal i tidsrummet søndag kl. 22:00 til mandag kl. 06:00. Varsling 1. måned, varighed max 8 timer.</p> <p>.</p>	

1.3.2 Service Management

Find information om drift og support på integrationens produktside i Digitaliseringskataloget..

1.4 Teststrategi

Den planlagte test af services til installation på Serviceplatformen omfatter pt., at der udfører automatiserede tests af services og unittests.

Der er tale om en robust test af sikkerhed, routing og anden kernefunktionalitet i integrationen, samt mere en simpel test af, om de enkelte operationer kan benyttes, "stikprøvekontrol". Testen omfatter ikke samtlige dataelementer i operationerne.

Leverandøren af Serviceplatformen er ansvarlig for denne test.

Det generelle udgangspunkt for KOMBITs teststrategi er, at alle involverede parter har gennemført en robust systemtest af egen løsning, før der gennemføres test parterne imellem. Find information om udvikling og test på integrationens produktside i Digitaliseringskataloget..

1.5 Tilslutning til integrationen

For at kunne anvende integrationen er der en række vilkår og betingelser, som skal være opfyldt af en integrationspart, der skal tilsluttes. Ved integrationspart skal forstås anvendersystemer, kildesystem osv. Disse vilkår og betingelser er opdelt i generelle vilkår og betingelser, som gælder på tværs af integrationer, og i specifikke vilkår og forudsætninger for tilslutning til selve integrationen.

De generelle vilkår og betingelser er beskrevet på Digitaliseringskatalogets side om vilkår og betingelser, mens de specifikke aktiviteter, der skal udføres som forudsætning for tilslutning af en integrationspart, er beskrevet for hver enkelt tilslutningspart i kapitel 2.

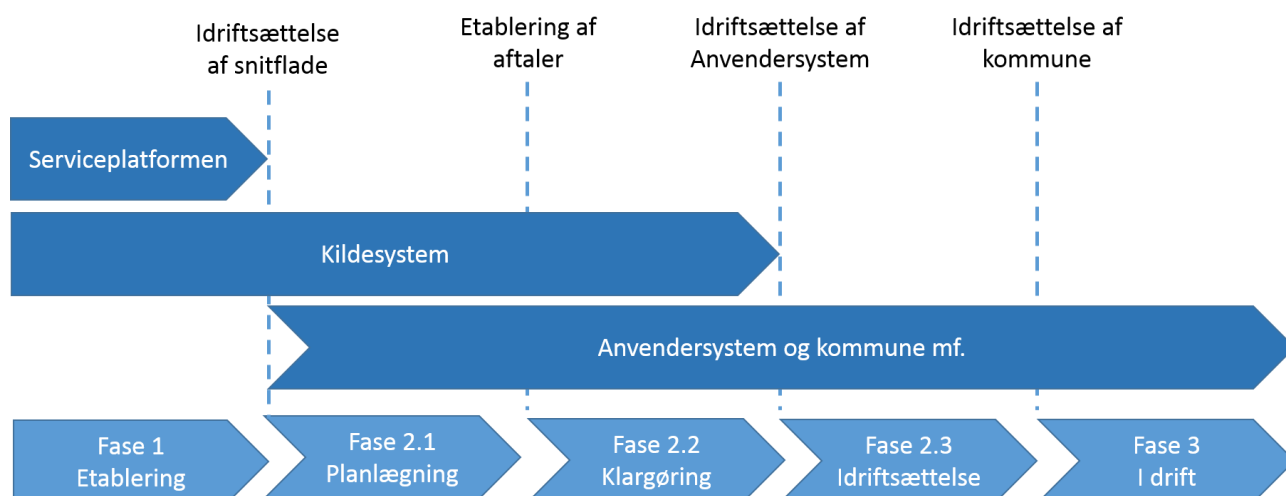
1.5.1 Køreplan for Implementering

Nedenstående diagram viser en mulig køreplan for udrulningen af et anvendersystem inden for KOMBIT rammearkitektur under monopolbrudsprojektet. Det væsentlige i køreplanen er faserne, mens en egentlig tidsplan vil følge af den faktiske implementeringsplan. Aktiviteter, som er forudsætninger og betingelser i forbindelse med ibrugtagning af en integration, som følge af en udrulning af et anvendersystem, vil referere til den fase, den hensigtsmæssig kan udføres i.

Serviceplatformen: Ved idriftsættelse af en integration er alle aktiviteter afsluttet, og integration er klar til anvendelse

Kildesystem: Alle aktiviteter i forhold til serviceplatformen er afsluttet, men der kan være yderligere aktiviteter i forbindelse med tilslut af et anvendersystem eller en kommune.

Anvendersystem og kommune: Ved tilslutning af et anvendersystem og eller en kommuner, er der en række aktiviteter op til idriftsættelse, dels af aftalemæssig karakter, og dels også af konfigurationsmæssig karakter. Er der aktiviteter, som medføre konfiguration på Serviceplatformen, vil dette ske i forbindelse med oprettelse af myndighedens serviceaftalen for kommunen.



1.5.2 Særlige vilkår

Kommunen skal have en aftale med AES om at må modtage ændringer i arbejdsskadesager fra AES SJP. Forventelig har kommunerne allerede en sådan aftale, men det anbefales at dette verificeres.

Der er i forbindelse med anvendes af arbejdsskadesager fra AES SPJ ikke behov for yderligere aftaler. Kommunerne har allerede indgået databehandlaftale AES. AES arbejder allerede under instruks om databehandling, og endelige indgår håndteringen af arbejdsskadeskadesager i den samlede instruks om databehandling fra kommunerne til KOMBIT.

1.6 Forudsætninger for produktionssætning

1.6.1 Forudsætninger for funktionalitet på Serviceplatformen

KOMBIT og AES skal indgå aftale om Serviceplatformens anvendelse af AES SPJ. Aftalen giver Serviceplatformen adgang til at repræsentere de kommuner, der lever op til kravene og sende data fra AES videre som beskeder på Beskedfordeler.

Serviceplatformen må kun anvende løsningen for de kommuner, KOMBIT har indgået aftale med, og Serviceplatformen må kun kommunikere om personer, der er dækket af de indgåede aftaler.

2 Kontekst for integrationsparter

2.1 Kontekst for SAPA (Sagsoverblik/Partskontakt)

2.1.1 Lovhjemmel og forvaltningsmæssigt formål

AES har oplyst, at følgende lovhjemmel ligger til grundlag for kommunernes brug af integrationen: Lov om retssikkerhed § 12. d.

Det forvaltningsmæssige formål er at benytte informationer om ændringer i arbejdsskadesager hos AES i kommunens håndtering af sager om dagpenge, revalidering, førtidspension m.v., da opstart, ændring og afslutning af arbejdsskadesager kan have indflydelse på denne.

F.eks. kan udbetaling en arbejdsskadeerstatning ændre borgerens indtægts-/formueforhold og dermed have indflydelse på størrelsen af de ydelser, som kommunen har bevilliget borgeren.

Eksisterende integration til KMD Sag hedder "KMD Sag 21b".

Det anførte hjemmelsgrundlag er bestemt af det enkelte og relevante fagprojekt i KOMBIT på bestillingstidspunktet. Det er fastsat på baggrund af en rimelig og dækkende analyse. Henvisningen til hjemmelsgrundlaget bliver ikke vedligeholdt, hvorfor KOMBIT naturligvis ikke kan indestå for, at denne henvisnings indhold og retsvirkning til alle tider vil være korrekt. KOMBIT skal derfor understrege, at læseren af dette dokument udelukkende skal læse hjemmelsgrundlaget som en orientering.

2.1.2 Kapacitets- og servicekrav

Der forventes en volumen på mellem 15.000 – 17.500 beskeder pr. måned.

2.1.3 Specifikke forhold for tilslutning af system

Dette kapitel beskriver de opgaver, som skal gennemføres i relation til integrationen, for at en kommune gennem SAPA kan benytte integrationen.

ID	Aktivitet	Op-gave-kate-gori	Kompo-nent	Ansvarlig	Udførende	Fase og af-hæn-gighed	Kommen-tar
TS101	Indgåelse af Databehandleraftale (Dataoverdragelsesaftale)	Aftale	AES/Kommune	AES	AES	Fase 1 Direkte relateret til TS201	Afhængig af TS201
TS102	Verificer at basisopgaver for beskedfordeler er gennemført	Verifikation	Anvendelsesystem	Leverandør af anvendelsesystem	Leverandør af anvendelsesystem	Fase 2.2	

TS103	Oprettelse af serviceaftale for beskedtypen "AES_SagshaendelserFraAES"	Konfiguration	Administrationsmodul	Leverandør af anvendelsesystem	Leverandør af anvendelsesystem	Fase 2.2	
TS104	Godkendelse af serviceaftale for service.	Konfiguration	Administrationsmodul	Kommune	Kommune	Fase 2.2	
TS105	Oprettelse af abonnement på "AES_SagshaendelserFraAES"	Konfiguration	Beskedfordeler	Leverandør af anvendelsesystem	Leverandør af anvendelsesystem	Fase 2.2	
TS106	Initiel indlæsning af værdiliste	Indlæsning	Beskedfordeler	Leverandør af anvendelsesystem	Leverandør af anvendelsesystem	Fase 2.3	

TS101	-	Kommunerne skal indgå databehandlaftaler (dataoverdragelsesaftale) med AES vedrørende udveksling af data i denne integration. Det er KOMBIT, der har ansvaret for at udarbejde aftalen, kommunerne skal kun tiltræde. Aftalen er allerede indgået.					
TS102	-	Leverandøren af anvendelsesystemet skal kunne modtage beskeder via Beskedfordeler for at kunne anvende integrationen [Beskedfordeler]					
TS103	-	<p>Leverandøren af anvendelsesystemet skal for hver kommune oprette en serviceaftale, som indeholder en dataafgrænsning, der tillader modtagelse af besked med følgende parametre:</p> <ul style="list-style-type: none"> Beskedtypen: "AES_SagshaendelserFraAES" Sikkerhedsklassificering: "Fortrolige personoplysninger" Retning: Modtag beskeder 					
TS104	-	Kommune skal godkende ovenstående serviceaftale.					
TS105	-	<p>Anvendelsesystemet skal oprette abonnementsudtrykket i beskedfordeler, for beskedtypen, som er nævnt i denne integration, som er følgende:</p> <ul style="list-style-type: none"> AES_SagshaendelserFraAES <p>KOMBIT skal tilføjes som afsendende myndighed i abonnementsudtrykket, hvis der skal modtages beskeder på borgere, der ikke har en bopælskommune i Danmark.</p>					
TS106	-	Hvis der findes en registrering af igangværende sager på SAPA, der har behov for hændelser fra AES ved ibrugtagningen af integrationen, så skal der indlæses værdiliste med relaterede CPR-numre på Beskedfordeler før ibrugtagningen.					

2.2 Kontekst for AES (Arbejdsmarkedets Erhvervssikring)

2.2.1 Lovhjemmel og forvaltningsmæssigt formål

AES har oplyst, at følgende lovhjemmel ligger til grundlag for kommunernes brug af integrationen: Lov om retssikkerhed § 12. d.

Det forvaltningsmæssige formål er at benytte informationer om ændringer i arbejdsskadesager hos AES i kommunens håndtering af sager om dagpenge, revalidering, førtidspension m.v., da opstart, ændring og afslutning af arbejdsskadesager kan have indflydelse på denne.

F.eks. kan udbetaling en arbejdsskadeerstatning ændre borgerens indtægts-/formueforhold og dermed have indflydelse på størrelsen af de ydelser, som kommunen har bevillet borgeren.

Eksisterende integration til KMD Sag hedder "KMD Sag 21b".

Det anførte hjemmelsgrundlag er bestemt af det enkelte og relevante fagprojekt i KOMBIT på bestillingstidspunktet. Det er fastsat på baggrund af en rimelig og dækkende analyse. Henvisningen til hjemmelsgrundlaget bliver ikke vedligeholdt, hvorfor KOMBIT naturligvis ikke kan indestå for, at denne henvisnings indehold og retsvirkning til alle tider vil være korrekt. KOMBIT skal derfor understrege, at læseren af dette dokument udelukkende skal læse hjemmelsgrundlaget som en orientering.

2.2.2 Kapacitets- og servicekrav

Der forventes en leverance pr. døgn. En leverance er sjældent over 140.000 tegn, men ved driftsfejl hos AES, kan ændringer fra mere end en dag samles i leverancen, som dermed i sjældne tilfælde kan overstige de 140.000 tegn). Hvis AES ikke kan sende en leverance, vil de prøve igen den følgende dag (hvor der så sendes to filer).

2.2.3 Specifikke forhold for tilslutning af system

Dette kapitel beskriver de opgaver, som skal gennemføres i relation til integrationen, for at en kommune gennem AES SPJ kan benytte integrationen.

ID	Aktivitet	Opgave-kategori	Komponent	Ansvarlig	Udførende	Fase og afhængighed	Kommentar
TS201	Indgåelse af Databehandleraftale (Dataoverdragelsesaftale)	Aftale	AES/Kommune	AES	AES	Fase 1 Direkte relateret til TS101	
TS202	Verifikation af SFTP bruger for SFTP er oprettet	Verifikation	Serviceplatformen	AES	AES	Fase 1	

TS201	-	AES skal indgå databehandleraftaler (dataoverdragelsesaftale) med Kommunerne vedrørende udveksling af data i denne integration. Det er KOMBIT, der har ansvaret for at udarbejde aftalen, kommunerne skal kun tiltræde. Aftalen er allerede indgået.
TS202	-	AES skal verificere, at der er oprette en SFTP bruger på serviceplatformen til brug for overførelsen. Denne SFTP bruger skal benyttes til at overføre ændringer i arbejdsskadesager fra AES til kommunerne. Se [SFTP].

3 Specifikation for integrationsparter

3.1 Specifikation af endpoints for Arbejdsmarkedets Erhvervssikring

Integrationen benyttes af AES til at sende meddelelser om oprettelser af og ændringer i status på arbejdsskadesager samt oplysninger om evt. indhentede speciallægeerklæringer til Serviceplatformen via SFTP.

3.1.1 Overordnet forretningslogik

AES sender beskeder om en arbejdsskadesag til Beskedfordeler:

- AES uploader fil med meddelelser til SFTP. AES sender filer fra tirsdag til og med lørdag (uden hensyntagen til ferier og helligdage). Dette sker typisk inden kl. 8:00.

3.1.2 Oversigt over endpoints

ID	Navn
EP_AES1	AfleverArbejdsskadesag

3.1.3 Beskrivelse af endpoint EP_AES1

3.1.3.1 Transportspecifikation

3.1.3.1.1 Serviceudstiller

Serviceplatformen udstiller SFTP service på SFTP-server.

OBS! Den sædvanlige triggerfil skal ikke sendes sammen med den forretningsmæssige fil, og filen skal uploades til IN-foldere i stedet for OUT-foldere.

3.1.3.1.2 Serviceanvender

AES er serviceanvender og benytter operationen PUT til at uploade filer.

3.1.3.1.3 Teknologisk understøttelse

Integrationen er implementeret som en SFTP-forbindelse.

3.1.3.1.4 Teknisk endpoint

Upload af dataudtræk foretages via det tekniske endpoint, EP_AES1.

It-systemer skal tilgå Serviceplatformens SFTP server via dens offentlige hostnavn.

For produktionsmiljøet er denne: sftp.serviceplatformen.dk

For exttest er denne: sftpexttest.serviceplatformen.dk

For begge miljøer skal der forbindes på port 22.

Part	SFTP-bruger ExtTest	SFTP-bruger Prod
------	---------------------	------------------

AES	SP_AES	SP_AES
-----	--------	--------

3.1.3.1.5 Teknisk retning for udveksling

AES kalder Serviceplatformens SFTP-server for at uploade filer.

3.1.3.1.6 Dataretning for udveksling

AES uploader dataudtræk på Serviceplatformens SFTP-server.

3.1.3.1.7 Service invokation / Triggers

Kommunikationen initieres af AES, som en gang i døgnet uploader fil med ændringer til arbejds-skadesager.

3.1.3.2 Dataspecifikation

3.1.3.2.1 Datafil

Indholdet i selve beskeden er en tekstfil, hvor hver linje repræsenterer et advis om en hændelse. Specifikationen af data er beskrevet nedenfor. Se også [AES]:

Navn	Format	Format/beskrivelse	Eksempel
Transaktionstype	char 10	"ADVIS ", "GENADVIS "	ADVIS
Kommunenum- mer	char 4	4 cifre med foranst. nuller. 0000-9999. Hvis ukendt kode, så sendes 0000. Hvis borger er bosat i udlandet, så sendes kode 999. OBS! Der kan forekomme gamle kommunekoder fra før kommunal-reformen .	0173.
CPR-nummer	char 10	10 cifre med foranst. nuller. Eller 6 cifre (for valid dato) plus et 4-cifret løbenr. (0-9999) med foranst. A'er.	1234567890 eller 123456AAA0 (OBS! Dato i eksemplet er ikke valid)
Løbenummer	char 2	2 cifre med foranst. nuller. 00-99	02. Hvis ukendt/tomt 00

Navn	Format	Format/beskrivelse	Eksempel
		Sidste del af sagsnr. I SJ	
Hændelsestype	char 2	2 cifre med foranst. nuller. 01-99	01
Typetekst	char 80	80 alfanumeriske tegn (venstrestillet, udfyldt med blanketegn)	Start af arbejdsskadesag.
Tid	char 26	åååå-mm-dd-TT.MM.SS.000000 åååå er 4-cifret årstal med foranst. nuller. mm er 2-cifret månedsnr med foranst. nuller. dd er 2-cifret dagnr med foranst. nuller. TT er 2-cifrede timer med foranst. nuller. MM er 2-cifrede minutter med foranst. nuller. SS er 2-cifrede sekunder med foranst. nuller. Øvrige tegn er konstanter.	2006-07-06- 10.25.09.000000.

Rækkefølgen af felter er som vist ovenstående.

Det benyttede tegnsæt er ISO 8859-1. Dette svarer i AES's tilfælde til codepage 1252.

3.1.3.2.1.1 Transaktionstype

Ved GENADVIS returnerer AES sagsnr, løbenr, hændelsestype og Typetekst som modtaget i OPRYDNINGs-adviset.

Da OPRYDNINGs-advis sendes af KMD Sag, vil GENADVIS udgå, når integrationen mod KMD Sag lukkes ned.

3.1.3.2.1.2 Kommunenummer

Kommunekoden anvendes som afsender-identifikation.

3.1.3.2.1.3 CPR-nummer

Hos AES findes en del konstruerede cpr.numre, hvor løbenrdelen består af bogstaver. Nyere udgaver af disse har 0 eller 1 som slutciffer (køns-bit).

3.1.3.2.1.4 Hændelsestyper

Herunder vises de hændelsestyper som tænkes håndteret af AES.

1. gangs afgørelser

Adv.	Tekst til avis
01	Der er anmeldt en formodet arbejdsbetinget skade/sygdom.
02	Anmeldt skade/sygdom er afvist.
03	Anmeldt skade/sygdom er anerkendt, og erstatnings-spørgsmålet er afgjort.
04	Anmeldt skade/sygdom er henlagt.
05	Anmeldt skade/sygdom er fejlagtigt oprettet. Vi har derfor dags dato nedlagt sagen.

Genbehandling

Adv.	Tekst til avis
20	Sag er tidligere afsluttet og er nu under ny behandling.
21	Den genbehandlede sag er nu afsluttet

Svar på forespørgsler (ikke implementeret)

Adv.	Tekst til avis
10	Sag forventes afsluttet inden for cirka 3 måneder.
11	Sag forventes afsluttet inden for cirka 6 måneder.
12	Sag forventes afsluttet inde for cirka 7-12 måneder.
13	Sag forventes afsluttet inden for cirka 9 måneder.
14	Sag forventes afsluttet inden for cirka 16 – 24 måneder.

Speciallægeerklæringer og funktionsattester

Adv.	Tekst til avis
30	Anmodning om Funktionsattest

31	Modtagelse af funktionsattest
32	Anmodning om Speciallægeattest
33	Modtagelse af speciallægeattest

Ved overførslen benyttes ikke standardtekst for hændelseskoderne 30 - 33, men i stedet værdien fra feltet BLK.LANG. Dette giver mulighed for en mere præcis parring af anmodning og modtagelse af en specifik lægeerklæring eller funktionsattest. For funktionsattester er der kun tale om to blanketter, idet indholdet (den specifikke attest) vælges fra en kontrol. For lægeerklæringernes vedkommende er der specielle blanketter for hver enkelt type, men til gengæld er blankettekten identisk. Her er det valgt, at den tilsvarende menutekst (ved valg af blanketten) kopieres til BLK.LANG. Herved sikres en ensartet repræsentation af hændelses-teksten.

Blanketnavn	Forhold til avis for Funktionsattest
LG	Lægerklæring1
LG	Generel funktionsattest
LG	Psykiske følger
LG	Øje
LG	Nakke-hals
LG	Brystryg-lænderyg
LG	Brok
LG	Skulder/overarm
LG	Albueled
LG	Underarm
LG	Håndled
LG	Fingre
LG	Hofte/lårben
LG	Knæled

Blanketnavn	Forhold til advis for Funktionsattest
LG	Underben
LG	Fodled
LG.HOER	Høreelse

Der kan anmodes om op til 2 forhold ved en funktionsattest. Tekst til advis dannes som:

"Attest " + <1. forhold> + <2. forhold>.

F.eks. Attest Albueled Underarm

Blanketnavn	Tekst til advis for Speciallægeerklæringer
SPL	Generel speciallægeerklæring
SPL.FISK	Arbejdsmedicinsk speciallægeerklæring om rygsygdom i fiskeerhverv
SPL.SKU.ARM	Speciallægeerklæring om sygdom i skulder eller arm
SPL.ALBUE	Arbejdsmedicinsk speciallægeerklæring om albuesygdom
SPL.HÅ.ARM	Arbejdsmedicinsk speciallægeerklæring om sygdom i hånd og arm
SPL.KNÆ	Arbejdsmedicinsk speciallægeerklæring om knæsygdom
SPL.VIB	Arbejdsmedicinsk speciallægeerklæring om sygdom om hvide fingre eller karpaltunnelsyndrom
SPL.PLEJ	Arbejdsmedicinsk speciallægeerklæring om rygsygdom i plejesektoren
SPL.RYG	Arbejdsmedicinsk speciallægeerklæring om rygsygdom
SPL.SLIDGIGT	Arbejdsmedicinsk speciallægeerklæring om hofteslidgigt
SPL.NAT	Arbejdsmedicinsk speciallægeerklæring om brystkræft
SPL.SY.KIR	Ortopædkirurgisk speciallægeerklæring om sygdom i nakke-skulder
SPL.DEPRE	Speciallægeerklæring om stress-depression
SPL.HJERTE	Speciallægeerklæring om stress-hjertesygdom

Blanketnavn	Tekst til avis for Speciallægeerklæringer
SPL.RE.OE	Speciallægeerklæring om rengøring og sygdom
GRINDSTED. GRINDSTED.D	Speciallægeerklæring i Grindstedsag
SPL.H	Speciallægeerklæring om hudsygdom
SPL.HOER	Audiologisk speciallægeerklæring
SPL.PSYK	Psykiatrisk speciallægeerklæring
NEU	Neuropsykologisk speciallægeerklæring
SUP.SPL	Generel supplerende speciallægeerklæring
SUP.SPL.H	Speciallægeerklæring om hudsygdom
SUP.SPL.RGT	Røntgenundersøgelse og erklæring heraf
SUP.SPL.PSYK	Supplerende psykiatrisk speciallægeerklæring

Hvis følgeteksten til et felt overstiger det tilladte antal tegn for feltet, vil teksten være trunckeret i enden af teksten. Dvs. de sidste tegn i teksten kan mangle.

3.1.3.2.1.5 Tid

AES registrerer normalt ikke tiden for oprettelser og lignende, men kun datoen. Derfor vil dato og klokkeslæt for hændelser være det tidspunkt data udtrækkes til dannelse af adviser, og ikke hvornår de mere præcist blev registreret hos AES.

3.1.3.2.1.6 Afslutning på fil

Filen afsluttes med en total, som angiver hvor mange poster (hændelser) og hvor mange tegn disse indeholder (altså eksklusiv totalen).

Total-post, som altid skal være sidste linje i alle forsendelser:

Navn	Format	Format/beskrivelse	Eksempel
Transaktionstype	Char 10	"TOTAL " (altid)	TOTAL
Antal poster	Char 10	Antal poster udover TOTAL.posten. 10 cifret med foranst. Nuller.	0000000027

Antal tegn	Char 15	Antal tegn i alle poster udover TOTAL.posten. 15 cifret med foranst. nuller.	000012345654879
------------	---------	--	-----------------

Herved kan situationen "ingen hændelser" også overføres, idet overførsels-filen kun vil bestå af følgende total-post:

TOTAL 000000000000000000000000

3.1.3.3 Sikkerhed

Sikkerhed mellem AES og Serviceplatformen er baseret på Serviceplatformens sikkerhedsmodel (SSH) for SFTP. Se [SFTP].

3.1.3.4 Leverancesikkerhed og fejlhåndtering

Hvis SFTP-serveren på Serviceplatformen er utilgængelig, vil AES løbende forsøge igen inden for en tidsramme på seks timer. Hvis det ikke lykkes at sende filen, vil de prøve igen den kommende dag.

AES uploader filen med et midlertidigt filnavn. Når overførslen er udført, omdøber de filen til det endelige filnavn, hvilket indikerer at den nu kan hentes af leverandøren af Serviceplatformen.

Filer fra ASK er navngivet på følgende måde: ASK_ADVIS_nnnnn_dddddddd_ttttt, hvor:

- nnnnn er et fortløbende løbenr generet af ASK i et format med 5 cifre og foranstillede 0'er.
- dddddddd er datoen for dannelsen af overførselsfilen i formatet YYYYMMDD.
- ttttt er tidspunktet for dannelsen af overførselsfilen i formatet TTMMSS

Ved modtagelsen og i den efterfølgende behandling på Serviceplatformen vil følgende valideringer blive udført:

- Filen overholder specifikationen og kan læses. Herunder at hændelsestypen er kendt, og at de seks første cifre i CPR-nr er en valid dato.
- Filen er under 50 MB (interne memory management på SP).
- Antallet af linjer og tegn i filen svarer til angivelsen i Total-posten.
- Hvis der ikke modtages filer tre dage i træk, vil der også blive rejst en fejl.

Hvis der opstår fejl i valideringen, vil der blive rejst en manuel fejl. Hvis der er fejl i filen, eller hvis den forliser hos modtageren, kan AES efter aftale sende den igen.

3.1.3.5 Servicemål

Følgende underafsnit indeholder oplysninger vedrørende servicemål for aftalt driftstid.

3.1.3.5.1 Aftalt driftstid

Parameter	Værdi
Tidsrum	Systemet driftsafvikles hele døgnet alle dage bortset fra når der udføres ændringer/hvor der er servicevinduer. AES: Udtræk leveres en gang i døgnet. Tidsrum aftales senere.
Svartid	AES: Ikke relevant
Tilgængelighed	<i>Servicemålene for systemets driftseffektivitet er 99,8% for perioden 06:00 -18:00 på arbejdsdage samt 98,5 % i den øvrige tid.</i> AES: Ikke relevant
Spidsbelastningsperiode	<i>Må antages at være i perioden 06:00 -18:00 på arbejdsdage</i> AES: Ikke relevant
Servicevinduer	<i>Ved mindre opdateringer: En gang om ugen i tidsrummet 05:00 -06:00. Varsling: 1. uge, varighed (naturligvis) max en time. Ved større og kritiske opdateringer: Ogtil 1 gang om måneden i tidsrummet mandag kl. 03:00 til mandag kl. 06:00. Varsling: 1. uge, Varighed: max 3 timer Ved omlægning af miljøer, arkitektur og services: 1 gang pr. kvartal i tidsrummet søndag kl. 22:00 til mandag kl. 06:00. Varsling 1. måned, varighed max 8 timer.</i> AES: Aftales senere

[Afklaring/KDF og AES – når der er taget beslutning om governance i programmet, skal der tilføjes information om processen for kontakt mellem AES og kommunerne samt håndtering af fejlmeddelelser. Det skal aftales, hvem AES skal kontakte i tilfælde af fejl. Det forventes, at leverandøren af Serviceplatformen skal håndtere tekniske fejl i leverancen, mens AES skal håndtere evt. indholdsmæssige fejl. Dette skal aftales nærmere mellem AES og SAPA]

[Afklaring/AES – Det skal afklares, hvordan den manuelle fejlhåndtering fungerer, og hvad tidshorisonten for information om fejl er]

3.2 Specifikation af endpoints for SP som afsendende beskedagent

Integrationen benyttes af Serviceplatformen til at sende meddelelser om oprettelser af og ændringer i status på arbejdsskadesager samt oplysninger om evt. indhentede speciallægeerklæringer til Serviceplatformen via SFTP. Serviceplatformen opdeler meddelelserne fra AES og sender dem videre til Beskedfordeler med en meddelelse i hver besked. Serviceplatformen agerer her i rollen af Beskedagent.

3.2.1 Overordnet forretningslogik

Serviceplatformen sender en meddelelse om en arbejdsskadesag som en besked til Beskedfordeler:

- Serviceplatformen kalder EP_SP1
- Beskedfordeler returnerer et synkront svar til afsender.
Hvis positivt foretager Serviceplatformen oprydning af modtagne fil, ellers forsøges gensendelse til Beskedfordeler. Ved gentagne fejl dannes et incident.

3.2.2 Oversigt over endpoints

ID	Navn
EP_SP1	AfsendBesked

3.2.3 Beskrivelse af endpoint EP_SP1 – AfsendBesked

Beskrivelsen af endpoint findes i Aflever [Beskedfordeler].

Serviceplatformen sender benytter endpointet en gang i døgnet, når meddelelserne er modtaget fra AES.

3.2.3.1 Dataspecifikation

En besked består af en kuvert og et beskedindhold.

3.2.3.1.1 Beskedkuvertens dataspecifikation

Dataspecifikationen for beskedkuverten findes i følgende schema-filer:

Miljø: Produktion og Test	
Inputdata	Se [Beskedfordeler]
Outputdata	Se [Beskedfordeler]

Element	Beskrivelse	Værdifelt udfyldelse
Filtreringsdata		
Beskedtype	AES_SagshaendelserFraAES	"36606252-ffcc-4991-b6db-51556f5d8cd6"
BeskedAnsvarligAktør	Den instans af "Serviceplatformen", der danner beskeden	UUID i SP Test = "82185b1d-a598-4645-ac0f-5e6ac4359b5e"

TilladtModtager	Her angives K98, dvs. alle 98 kommuner, eller KOMBIT.	"urn:oio:cvr-nr:nnnnnnnn" (hvor nnnnnnnn er et 8-cifret CVR nummer) for kommunen/KOMBIT
RelateretObjekt		
ObjektId	CPR-nummer på borgeren AES benytter CPR-nr med bogstaver for personer, der ikke har et egentlig CPR-nr.	"urn:oio:cpr-nr:nnnnnnnnnn" (hvor nnnnnnnnnn erstattes med 10-cifret CPR-nummer uden bindestreg)
ObjektType	"Person"	"ce7fc97-a8a2-447a-8690-d38aa0f6e23c"
ObjektRolle	"PrimaerPart"	"d839f26a-d4d1-4441-b2d6-3dbbb12a9404"
Objektregistrering		
ObjektRegistreringId	Filnavn fra AES på formen ASK_AD- VIS_nnnnn_dddddddd_ttttt	"urn:oio:kombit:aes:fil- navn:xxxxxxxxxxxxxxxxxxxxxxxxxxxxx"
RegistreringsAktoer	Den instans af "AES SPJ" , der danner ændring	UUID i SP Test = "d7a68e8b-207b-48cc-94b2-18d472c915b2"
Registreringstidspunkt	Tidspunkt for hændelsens udsendelse fra kilden	Tidspunktet i DateTime format
ObjektAnsvarligMyndighed	Borgerens bopælskommune For borgere med ukendt bopælskommune eller med AES erstatningsnummer udfyldes med KOMBIT(CVR nr. 19435075) som ansvarlig myndighed.	"urn:oio:cvr-nr:nnnnnnnn" (hvor nnnnnnnn er et 8-cifret CVR nummer) for kommunen/KOMBIT
ObjektId	Løbenummer fra AES (Løbenummeret udgør sammen med CPR-nummeret AES sagsnummer)	"urn:oio:kombit:aes:loebenummer:xx"
ObjektType	"Arbejdsskadesag"	"2806c3f3-b081-4b2e-9004-686c897f1f20"

ObjektHandling	UUID for ændringer i arbejdsskadesag, genbehandling eller speciallægeerklæringer og funktionsattester	<p>UUDI for Ændring i arbejdsskadesag:</p> <ul style="list-style-type: none"> • Der er anmeldt en formodet arbejdsbetinget skade/sygdom: "23f0828c-6c89-4870-80dd-5b24b85a5b59" • Anmeldt skade/sygdom er afvist: "46865a50-a638-491b-b1db-1e860cf48396" • Anmeldt skade/sygdom er anerkendt, og erstatnings-spørgsmålet er afgjort: "2a784cb9-14b6-48d8-b9a9-fae5be6a54d0" • Anmeldt skade/sygdom er henlagt: "7d63dbc5-8206-461d-8b41-9f048a688e1d" • Anmeldt skade/sygdom er fejlagtigt oprettet. Vi har derfor dags dato nedlagt sagen: "e252f491-9a9e-4cb0-81bb-b5f6fbe4d73f" <p>UUID for Genbehandling</p> <ul style="list-style-type: none"> • Sag er tidligere afsluttet og er nu under ny behandling: "a45c365e-2cae-459b-bc1b-d94cd2ae8276"! • Den genbehandlede sag er nu afsluttet: "a627e09c-c34e-402a-887a-c525be428952" <p>UUID for Speciallægeerklæring og funktions-test:</p> <ul style="list-style-type: none"> • Anmodning om Funktionsattest: "20839469-0341-4e88-93c1-fec3257478c2" • Modtagelse af funktionsattest: "85ef4209-f6a6-4c82-a9cb-3007e525addc" • Anmodning om Speciallægeattest: "e1dbd03c-6013-44e8-a3f3-b45ab-dba6638"
----------------	---	--

		<ul style="list-style-type: none">Modtagelse af speciallægeattest: "eef65bd1-9479-47bb-a02f-e7e3a46c3f73"
OpgaveEmne	<TOM>	<TOM>
Leveranceinformation		
Dannelsestidspunkt	Tidspunkt hvor beskeden opstod	Tidspunktet i DateTime format
Sikkerhedsklassificering	"Følsomme personoplysninger"	"31c09910-e011-46a5-86fb-254374421fe8"
GyldighedFra	Tidspunkt hvor hændelsen opstod	Tidspunktet i DateTime format

3.2.3.1.2 Beskedindhold dataspecifikation

Beskeden indeholder en hændelse pr. besked. Formatet er en streng med fast længde svarende til det, AES sender, s afsnit 3.1.3.2.1. Beskedindholdet er Base64 encoded.

3.2.4 Service Management

Beskrivelsen af Service Management findes i [Beskedfordeler].

3.3 Specifikation af endpoints for fagsystemet SAPA

Integrationen benyttes af fagsystemet til at modtage beskeder om oprettelser af og ændringer i status på arbejdsskadesager samt oplysninger om evt. indhentede speciallægeerklæringer fra Beskedfordeler.

3.3.1 Overordnet forretningslogik

Fagsystemet modtager beskeder om en arbejdsskadesag fra Beskedfordeler:

- Fagsystemet modtager beskeder (push / pull) via EP_FS1

3.3.2 Oversigt over endpoints

ID	Navn
EP_FS1	ModtagBesked
EP_FS2	AdministrerVaerdiliste

3.3.3 Beskrivelse af endpoint [EP_FS1] – ModtagBesked

Beskrivelsen af endpoint findes i [Beskedfordeler].

Beskedfordeler udstiller beskeder fra AES. Endpoint benyttes af fagsystemet i forbindelse oprettelser af og ændringer i status på arbejdsskadesager samt oplysninger om evt. indhentede speciallægeerklæringer.

3.3.3.1 Abonnementsvilkår

Fagsystemet skal oprette abonnement på beskedtypen 'Arbejdsskadesag hændelse'. Fagsystemerne skal desuden oprette abonnement på Relateret Objekt: ObjektType = 'Person' og ObjektID = 'CPR-nummer'.

ObjektTypen 'Person' har UUID "ce7fcf97-a8a2-447a-8690-d38aa0f6e23c".

ObjektID 'CPR-nummer' administreres vha. værdilisten "PersonabonnementSF0741SAPA".

Abonnementet oprettes ved angivelse af følgende abonnementsudtryk:

- ((Haendelsesbesked.Beskedkuvert.Filtreringsdata.RelateretObjekt[0].ObjektType = "ce7fcf97-a8a2-447a-8690-d38aa0f6e23c")
AND
(Haendelsesbesked.Beskedkuvert.Filtreringsdata.ObjektRegistrering[0].ObjektId IN @PersonabonnementSF0741SAPA))

Værdilisten vedligeholdes som angivet i afsnit 3.3.4.

3.3.3.2 Dataspecifikation

Dataspecifikationen for beskedkuverten findes i følgende schema-filer:

Miljø: Produktion og Test	
Inputdata	Se [Beskedfordeler]
Outputdata	Se [Beskedfordeler]

Se desuden afsnit 3.2.33.2.3.1.1 for en beskrivelse af indholdet i beskedkuvert og afsnit 3.1.3.2.1 for specifikation af beskedindhold.

3.3.4 Beskrivelse af endpoint [EP_FS2] – AdministrerVærdiliste

Beskrivelsen af endpoint findes i [Beskedfordeler].

Beskedfordeler udstiller administrationsinterface til vedligehold af værdilister i beskedabonnementer. Endpoint kaldes af fagsystemerne i forbindelse med vedligehold af værdilister i beskedabonnement.

3.3.4.1 Værdiliste

Fagsystemerne skal vedligeholde værdiliste for de personer, det ønsker at abonnere på.

Værdilisten skal oprettes med følgende navn: "PersonabonnementSF0741SAPA"

[Afklaring/KDF – Det skal afklares, hvordan personer med fiktivt CPR-nummer skal håndteres]

3.3.5 Service Management

Beskrivelsen af Service Management findes i [Beskedfordeler]

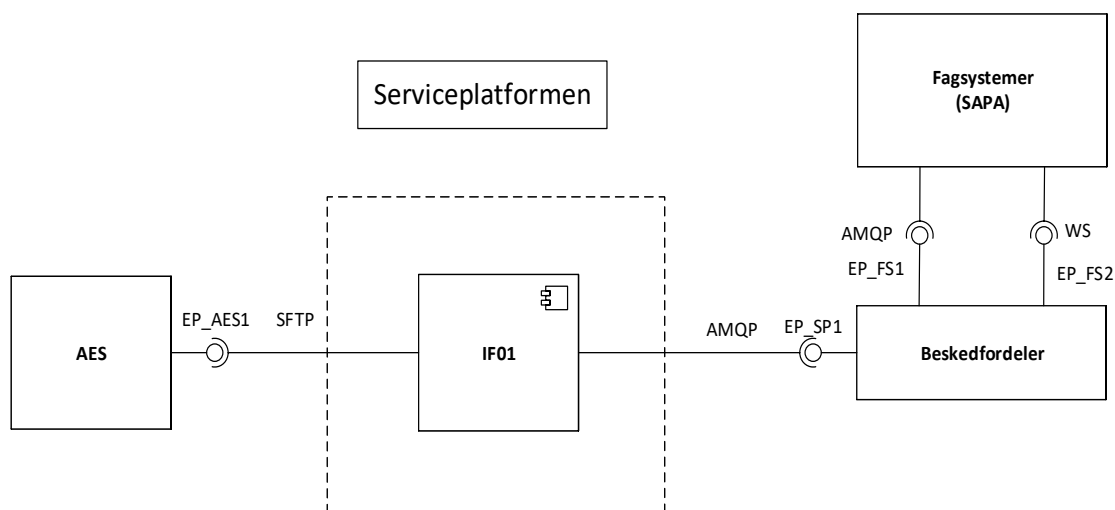
4 Beskrivelse for integrationsplatforme

4.1 Beskrivelse for Serviceplatformen

Nærværende afsnit angiver den integrationsfunktionalitet, som Serviceplatformen håndterer i interaktionen mellem integrationsparter.

En integration kan understøttes af flere integrationsflow, som vil være beskrevet hver for sig i nærværende afsnit. I hvert integrationsflow vil der indgå en række endpoints. Hvert endpoint vil være specificeret i integrationsbeskrivelserne for integrationsparterne, jf. ovenstående afsnit 3.

Jf. figuren nedenfor indgår følgende komponenter og endpoints i integrationen:



4.1.1 Oversigt over integrationsflows

ID	Navn
IF01	Afsend Besked

4.1.2 Integrationsflow IF01: Afsend besked

4.1.2.1 Anvendte service endpoints

Endpoint ID	Navn på endpoint	Dokument-reference
EP_AES1	AfleverArbejdsskadesag	3.1.3
EP_SP1	AfsendBesked	3.2.3

4.1.2.2 Integrationstype

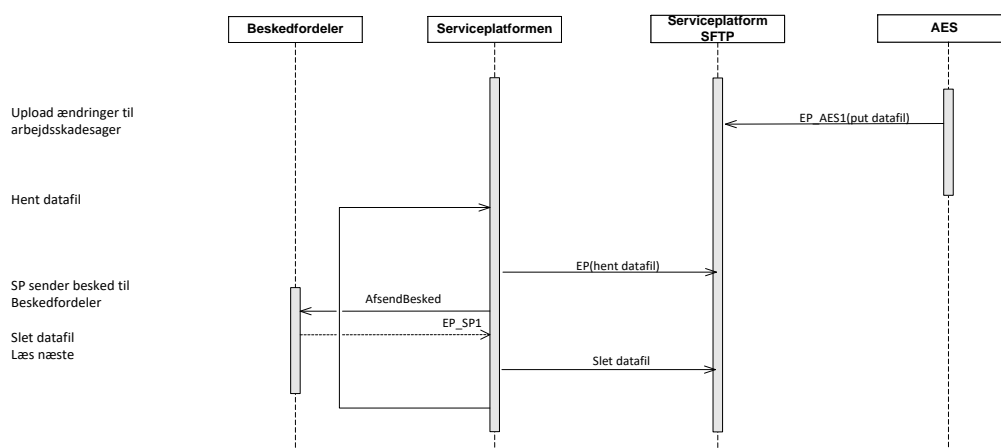
Integrationen er en orkestreringsintegration med transformation, hvor Serviceplatform agerer som beskedagent.

AES leverer en datafil uden triggerfil, og Serviceplatformen skal ikke danne teknisk kvittering for leverancen. Dette er et særtilfælde, der indføres idet AES kun kan anvende metoden fire-and-forget i kommunikationen med Serviceplatformen. AES kan dermed ikke modtage noget retur fra Serviceplatformen.

Filer fra AES er frigivet til leverandøren af Serviceplatformen, når de findes på følgende form: ASK_ADVIS_nnnnn_dddddddd_tttttt, hvor ASK_ADVIS indgår som fast del af filnavnet.

4.1.2.3 Diagram over integrationsflowet

Jf. figuren nedenfor indgår følgende integrationsflows i integrationen.



4.1.2.4 Datatransformering

Meddelelser, der modtages fra AES, skal transformeres til beskeder, der kan sendes via EP_SP1. Leverancen fra AES skal opdeles, så der sendes en sag pr. besked.

Serviceplatformen skal finde borgerens bopælskommunes cvr-nummer vha. opslag på CPR-nummer jf. standard for dannelse af beskeder. Bopælskommunen skal angives i feltet ObjektAnsvarlig Myndighed. For borgere uden bopælskommune og CPR-numre med AES erstatningsnummer angives KOMBIT (CVR nr. 19435075), som ansvarlig myndighed.

Serviceplatformen skal udfylde manglende oplysninger, som angivet i "[SP indsæt...]" samt indsætte indholdet angivet i " " i beskedkuvert for EP_SP1, som beskrevet i nedenstående tabel:

Element	Beskrivelse	Værdifelt udfyldelse
Filtreringsdata		
Beskedtype	AES_SagshaendelserFraAES	"36606252-ffcc-4991-b6db-51556f5d8cd6"
BeskedAnsvarligAktør	Den instans af "Serviceplatformen", der danner beskeden	UUID i SP Test = "82185b1d-a598-4645-ac0f-5e6ac4359b5e"
TilladtModtager	Her angives K98, dvs. alle 98 kommuner, eller KOMBIT.	"urn:oio:cvr-nr:[SP indsæt cvr-nr baseret på standard for opslag på bopælskommune] eller KOMBITs CVR-nr"
RelateretObjekt		
ObjektId	CPR-nummer på borgeren	"urn:oio:cpr-nr:[SP indsæt CPR-nummer fra AES]"
ObjektType	"Person"	"ce7fcf97-a8a2-447a-8690-d38aa0f6e23c"
ObjektRolle	"PrimaerPart"	"d839f26a-d4d1-4441-b2d6-3dbbb12a9404"
Objektregistrering		
ObjektRegistreringId	Filnavn fra AES på formen ASK_AD-VIS_nnnnnn_dddddddd_tttttt	"urn:oio:kombit:aes:filnavn:[SP indsæt filnavn fra AES leverance]"
RegistreringsAktoer	Den instans af "AES SPJ", der danner ændring	UUID i SP Test = "d7a68e8b-207b-48cc-94b2-18d472c915b2"
Registreringstidspunkt	Tidspunkt for hændelsens udsendelse fra kilden	"[SP indsæt DateTime format baseret på filnavn fra AES]"
ObjektAnsvarligMyndighed	Borgerens bopælskommune eller KOMBIT	"urn:oio:cvr-nr:[SP indsæt cvr-nr baseret på CPR-opslag på bopælskommune eller KOMBITs CVR-nr]"
ObjektId	Løbenummer fra AES	"urn:oio:kombit:aes:loebenummer:[SP indsæt Løbenummer fra AES]"
ObjektType	"Arbejdsskadesag"	"2806c3f3-b081-4b2e-9004-686c897f1f20"

ObjektHandling	UUID for ændringer i arbejdsskadesag, genbehandling eller speciallægeerklæringer og funktionsattester	<p>[SP skal mappe fra Hændelsestype fra AES til UUID:</p> <ul style="list-style-type: none"> • Hændelsestype=01 SP indsæt "23f0828c-6c89-4870-80dd-5b24b85a5b59" • Hændelsestype=02 SP indsæt "46865a50-a638-491b-b1db-1e860cf48396" • Hændelsestype=03 SP indsæt "2a784cb9-14b6-48d8-b9a9-fae5be6a54d0" • Hændelsestype=04 SP indsæt "7d63dbc5-8206-461d-8b41-9f048a688e1d" • Hændelsestype=05 SP indsæt "e252f491-9a9e-4cb0-81bb-b5f6fbe4d73f" <p>UUID for Genbehandling</p> <ul style="list-style-type: none"> • Hændelsestype=20 SP indsæt "a45c365e-2cae-459b-bc1b-d94cd2ae8276"! • Hændelsestype=21 SP indsæt "a627e09c-c34e-402a-887a-c525be428952" <p>UUID for Speciallægeerklæring og funktions-test:</p> <ul style="list-style-type: none"> • Hændelsestype=30 SP indsæt "20839469-0341-4e88-93c1-fec3257478c2" • Hændelsestype=31 SP indsæt "85ef4209-f6a6-4c82-a9cb-3007e525addc" • Hændelsestype=32 SP indsæt "e1dbd03c-6013-44e8-a3f3-b45ab-dba6638"
----------------	---	--

		<ul style="list-style-type: none">Hændelsestype=33 SP indsæt "eef65bd1-9479-47bb-a02f-e7e3a46c3f73"]
OpgaveEmne	<TOM>	<TOM>
Leveranceinformation		
Dannelsestidspunkt	Tidspunkt hvor beskeden opstod	Tidspunktet i DateTime format
Sikkerhedsklassificering	"Følsomme personoplysninger"	"31c09910-e011-46a5-86fb-254374421fe8"
GyldighedFra	Tidspunkt hvor hændelsen opstod	"[SP indsæt DateTime format baseret på Tid fra AES]"

Beskedindholdet udfyldes som Base 64 encoded med ændringen til personens sag, som det modtages fra AES.

4.1.2.5 Datapersistering

Serviceplatformen skal midlertidigt persistere data modtaget via EP_AES1 indtil de er blevet videreendt til Beskedfordeler via EP_SP1.

4.1.2.6 Databerigelse

N/A

4.1.2.7 Routing

N/A

4.1.2.8 Orkestrering

Serviceplatformen skal orkestrere modtagelse af meddelelsen fra AES via SFTP, midlertidigt persistere indholdet og slette filer fra SFTP-mappen, transformere meddelelsen, udfylde beskedkuvert og -indhold og sende besked til beskedagent. Herefter slettes de persisterede data. Beskedagenten skal sende beskeder løbende til Beskedfordeler, og slette den persisterede besked, når beskeden er bekræftet modtaget af Beskedfordeler.

Serviceplatformen må udelukkende persistere data, hvis det viser sig nødvendigt ifm. håndteringen af den videre leverance af data. Data skal slettes, så snart leverancen er afsluttet. Serviceplatformen må udelukkende beholde de persisterede data, indtil de er blevet leveret til Beskedfordeler. Varigheden af den periode, hvor data ligger på Serviceplatformen, er ikke defineret som en afgrænset periode men derimod af formålet med at persistere data. Perioden vil dog altid være

kortest muligt. AES understøtter ikke SFTP UC01 med Dynamisk Routing. Derfor skal Serviceplatformen håndtere, at leverancen fra AES sendes uden triggerfil (der skal tilsvarende heller ikke returneres teknisk kvittering).

Når Serviceplatformen henter en leverance på SFTP-serveren, skal der udføres følgende:

- Hvis der findes mere end en fil, så skal filerne håndteres i kronologisk rækkefølge.
- Transformere beskeder (opdele leverancen til enkeltsager, udfylde BeskedKuvert og danne BeskedIndhold)
- Beskeder skal sendes i den rækkefølge, de modtages fra AES

4.1.2.8.1 Validering og fejlhåndtering

Valideringen består af 5 trin:

- Sikre at filen har korrekt type og kan læses
- Sikre at filen er under 50 MB (intern memory management på SP)
- Sikre at antallet og poster og tegn svarer til angivelsen i den afsluttende Total-post
- Sikre indholdet i filen har det aftale format
- Sikre CPR-nr indeholder valid dato
- Sikre hændelsestypen er kendt
- Sikre, der modtages filer fra AES

Det gælder, at hvert trin skal være valideret med et positivt resultat før der kan fortsættes til næste trin.

4.1.2.8.1.1 Sikre korrekt filtype

Formål	Formålet er at verificere at filnavn og -type er korrekt format.
Indgangsbetingelse	Ingen
Validering	Validere at filnavn og -type følger format specificeret i [AES].
Positivt resultat	Der fortsættes til næste trin.
Negativt resultat	Der rejses et incident til manuel håndtering på Serviceplatformen og jobbet stoppes.
Note	

4.1.2.8.1.2 Sikre filstørrelse

Formål	Formålet er at sikre filstørrelsen ikke overskrider 50 MB ifm. internt memory management på SP.
---------------	---

Indgangsbetingelse	Filtype og -type er korrekt
Validering	Tjekke filstørrelsen
Positivt resultat	Der fortsættes til næste trin.
Negativt resultat	Der rejses et incident til manuel håndtering på Serviceplatformen og jobbet stoppes.
Note	

4.1.2.8.1.3 Sikre antal poster og tegn

Formål	Formålet er at validere, at der er modtaget det antal poster og tegn, AES har angivet som sendt.
Indgangsbetingelse	Filtype og -type er korrekt
Validering	SP validerer, at antallet af poster og tegn i leverancen svarer til det, der er angivet i Total-posten, der afslutter leverancen.
Positivt resultat	Der fortsættes til næste trin.
Negativt resultat	Der rejses et incident til manuel håndtering på Serviceplatformen og jobbet stoppes.
Note	

4.1.2.8.1.4 Sikre aftalt format

Formål	Formålet er at verificere om den samlede leverance kan tolkes syntaktisk.
Indgangsbetingelse	Antal tegn og poster er korrekt
Validering	SP validerer, at formatet på indholdet er som specificeret i [AES].
Positivt resultat	Der fortsættes til næste trin.
Negativt resultat	Der rejses et incident til manuel håndtering på Serviceplatformen og jobbet stoppes.
Note	

4.1.2.8.1.5 Sikre valid dato i CPR-nr

Formål	Formålet er at verificere, der er anvendt korrekte CPR-nr.
Indgangsbetingelse	Formatet på indhold er korrekt.
Validering	SP validerer, at de seks første cifre i CPR-nr er valid dato.
Positivt resultat	Der fortsættes til næste trin.
Negativt resultat	Der rejses et incident til manuel håndtering på Serviceplatformen og jobbet stoppes.
Note	

4.1.2.8.1.6 Sikre korrekt hændelsestype

Formål	Formålet er at verificere, de brugte hændelseskoder kendes på SP.
Indgangsbetingelse	CPR-nr er korrekt
Validering	SP validerer, hændelseskoder er som angivet i [AES].
Positivt resultat	Der fortsættes til næste trin. Beskeder kan dannes.
Negativt resultat	Der rejses et incident til manuel håndtering på Serviceplatformen og jobbet stoppes.
Note	

4.1.2.8.1.7 Sikre modtagelse

Formål	Forebygge manglende leverance fra AES
Indgangsbetingelse	Ingen
Validering	Hvis der ikke modtages filer fra AES i tre dage, rejses et incident.
Positivt resultat	Der fortsættes til næste trin.
Negativt resultat	Der rejses et incident til manuel håndtering på Serviceplatformen og jobbet stoppes.
Note	

4.1.2.9 Sikkerhed

Sikkerheden baseres på to selvstændige trusts:

- Serviceplatform og AES (SFTP)
- Serviceplatform og Beskedfordeler (tokenbaseret).

Sikkerheden for EP_AES1 baseres på SFTP standarden for Serviceplatformen.

EP_SP1 benytter Beskedfordeler som beskrevet i [Beskedfordeler], og er således udstillet som en fælleskommunal service, hvor Serviceplatformen er anvendersystem i det fælleskommunale støtte-system Adgangsstyring.

Der er ingen krav til delegering mellem de to trusts. Der indgås en anvenderaftale med AES for hver myndighed.

Der er ingen særlige krav til dataafgrænsning på Serviceplatformen. SAPA sørger for dataafgrænsningen via abonnement på Beskedfordeler.

4.1.2.10 Logning

Ingen ekstrakrav til logning ud over de generelle logningskrav på Serviceplatformen.

4.1.2.11 Testdata og testfaciliteter

Der er pt. ingen yderligere krav, i forhold til den gældende aftale for Serviceplatformen.

4.1.2.12 Konfiguration

Ingen

4.1.2.13 Supplerende information

Ingen

4.1.3 Generelle forhold for tilslutning til integrationspart: Serviceplatformen

Dette kapitel beskriver de opgaver, som skal gennemføres i relation til integrationen, for at integrationen kan anvendes på Serviceplatformen.

ID	Aktivitet	Opgave-kategori	Komponent	Ansvarlig	Udførende	Fase og afhængighed	Kommentar
TSP01	Registrering af AES og udstillede services i	Konfiguration	STS Organisation	KDI	KDI	Fase 1	

	STS Organisation						
TSP02	Registrering af Serviceinformation for AES i Serviceplatformen	Konfiguration	Serviceplatformen	KDI	KDI	Fase 1	
TSP03	Registrering af serviceinformation for AES i Administrationsmodul	Konfiguration	Administrationsmodul	KDI	KDI	Fase 1	
TSP04	Konfiguration af SFTP bruger for SFTP er oprettet	Konfiguration	Serviceplatformen	Leverandøren af Serviceplatformen	Leverandøren af Serviceplatformen	Fase 1	
TSP05	Verificer af SFTP bruger for modtager, og filtypen	Verifikation	Serviceplatformen	Leverandøren af Serviceplatformen	Leverandøren af Serviceplatformen	Fase 1	
TSP06	Konfigurer driftsplan for dataudtræk	Konfiguration	Serviceplatformen	Leverandøren af Serviceplatformen	Leverandøren af Serviceplatformen	Fase 1	
TSP07	Verificer at basisopgaver for beskedfordeler er gennemført for "AES_Sagshændelser-FraAES"	Verifikation	Beskedfordeler/Klassifikation	Leverandør	Leverandør	Fase 1	
TSP08	Serviceaftale for besked fordeler skal indeholde	Konfiguration	Administrationsmodul	Serviceplatformen	Serviceplatformen	Fase 1	

	afsend "AES_SagshaendelserFraAES"						
TSP09	Godkendelse af serviceaftale for service.	Konfiguration	Administrationsmodul	Serviceplatformen	KDI	Fase 1	

TSP01	-	AES skal oprettes STS Organisation, hvis dette ikke allerede er sket, herunder de services, som udstilles af AES, og som er beskrevet i denne integration.					
TSP02	-	Der skal registres information vedrørende AES i Serviceplatformen, så der kan oprettes serviceaftaler for tilslutningspartner (kommuner).					
TSP03	-	AES skal oprettes i STS Administrationsmodul, herunder de services, operation, som udstilles.					
TSP04	-	Serviceplatformen skal verificere, at der er oprette en SFTP bruger på serviceplatformen. Denne SFTP bruger skal benyttes til at modtage Yderdata og Persondata til serviceplatformen. Se [SFTP].					
TSP05	-	Serviceplatformen skal verificere, at SFTP brugere på serviceplatformen og leverancen er kendt og registreret korrekt, så filerne kan modtages og forstås.					
TSP06	-	Serviceplatformen skal opsætte et job, som kan hente SFTP filer med et fast interval. Jobbet kan initieres, så snart der er bekræftet at AES sender data.					
TSP07	-	Det er en forudsætning for at kunne anvende Beskedfordeler, at basisopsætningen af Beskedfordeler er gennemført. Disse aktiviteter indeholder tilslutning til Beskedfordeler, planlægning af Beskedtype, ObjektType, Objektrolle, ObjektHandling, BeskedAnsvarligAktør, RegistreringsAktoer i Administrationsmodulet.					
TSP08	-	Leverandøren af Serviceplatformen skal oprette en serviceaftale, som indeholder en dataafgrænsning, der tillader afsendelse af besked med følgende parameter: <ul style="list-style-type: none"> Beskedtypen: <ul style="list-style-type: none"> "AES_SagshaendelserFraAES" Sikkerhedsklassificering: "Fortrolige personoplysninger" Retning: Afsend beskeder 					
TSP09	-	KOMBIT skal godkende ovenstående serviceaftale.					