



SF0741 - Sagshændelser fra AES

Integrationsversion 3.0

Integrationsbeskrivelse

Kommunernes Data & Infrastruktur - KDI

Versionshistorik

Relevans	Dato	Initialer	Version	Kommentarer
	2021-08-31	XMHL	3.0	Første version med AES ANS som kildesystem.

Referencer

Ref	Titel	Kommentarer
[Adgangsstyring]	Adgangsstyring	Digitaliseringskatalogets informations-side om den samlede adgangsstyringsløsning i den fælleskommunale rammearkitektur. http://docs.kombit.dk/loesning/adgangsstyring/betingelse
[Beskedfordeler]	Beskedfordeler	Introduktion til beskedfordeleren og hvordan man kommer i gang med at bruge beskedfordeleren. På informationssiden finder du alle relevante oplysninger for at kunne anvende beskedfordelerens funktionalitet for at kunne sende og modtage beskeder. http://docs.kombit.dk/komponent/beskedfordeler/betingelse

Indholdsfortegnelse

1	Overordnet beskrivelse	4
1.1	Integrationens formål	4
1.2	Overordnet forretningsflow i integrationen	4
1.3	Servicebetingelser for den samlede integration	6
1.4	Teststrategi	6
1.5	Tilslutning til integration.....	6
1.6	Forudsætninger for produktionssætning	7
2	Kontekst for integrationsparter	8
2.1	Kontekst for SAPA (Sags- og Partsoverblik)	8
2.2	Kontekst for AES (Arbejdsmarkedets Erhvervssikring)	10
3	Specifikation for integrationsparter	13
3.1	Specifikation af endpoints for AES ANS	13
3.2	Specifikation af endpoints for modtagersystemerne	17
4	Beskrivelse for integrationsplatforme	19

1 Overordnet beskrivelse

1.1 Integrationens formål

Formålet med integrationen er at advisere kommunebrugere om oprettelser af og ændringer i status på arbejdsskadesager samt oplysninger om evt. indhentede speciallægeerklæringer, der bliver registreret hos Arbejdsmarkedets Erhvervssikring (AES).

1.2 Overordnet forretningsflow i integrationen

Følgende forretningsflow indgår i integrationen:

IF01 'Afsend besked':

- Arbejdsskadesystemet ANS sender oplysninger om ændringer i arbejdsskadesager til Beskedfordeler.

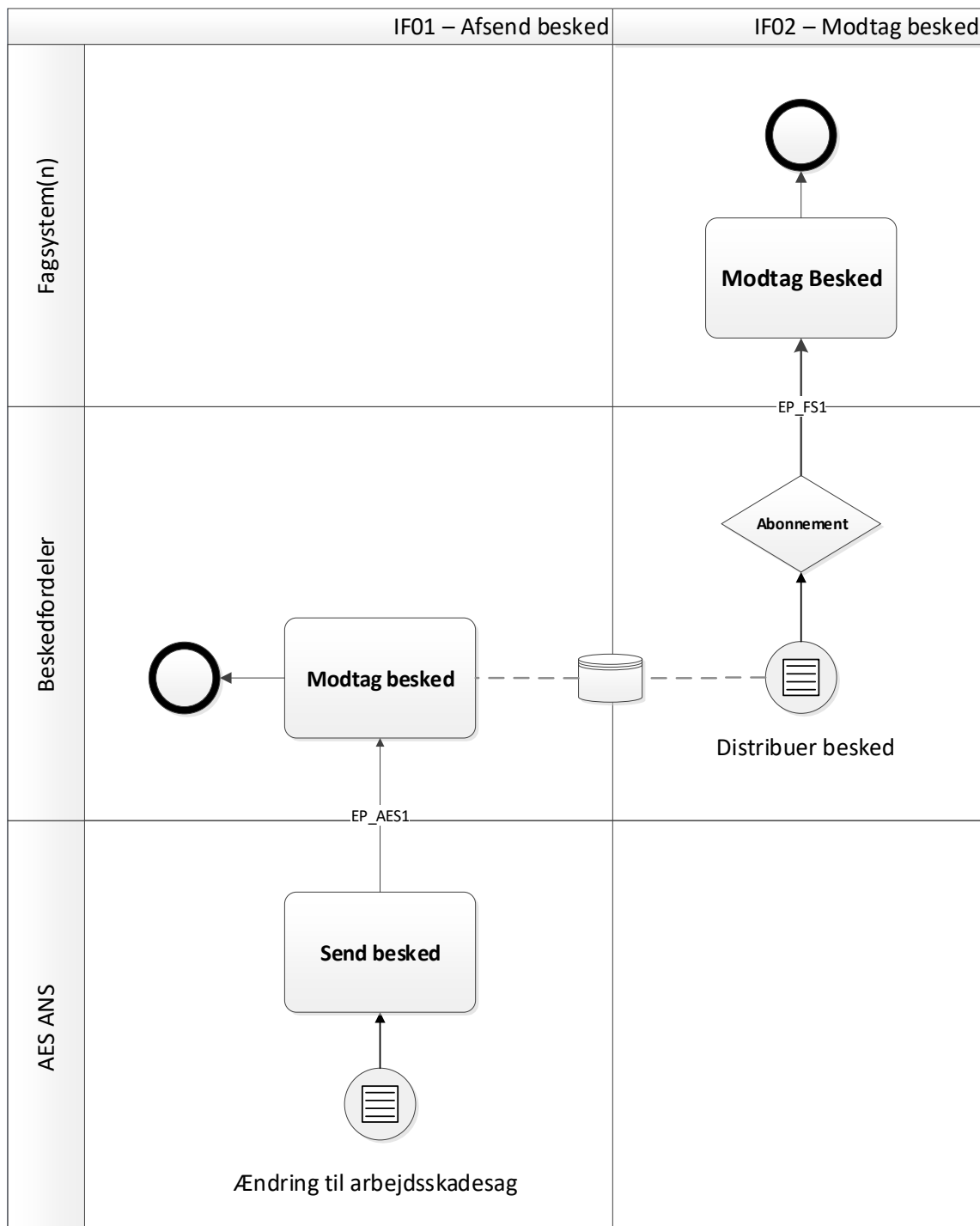
IF02 'Modtag besked':

- Det kommunale fagsystem modtager beskeder om ændringer i arbejdsskadesager fra Beskedfordeler.

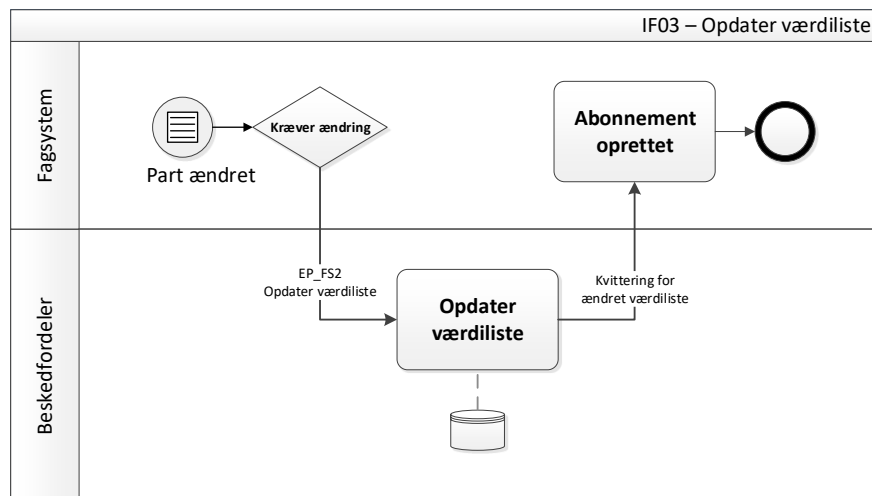
IF03 'Opdater værdiliste':

- Det kommunale fagsystem opdaterer værdiliste i abonnement på Beskedfordeler.
- Beskedfordeler returnerer forretningsmæssig kvittering til fagsystemet.

Integrationens forretningsflows for IF01 og IF02 er illustreret på nedenstående diagram:



Integrationens forretningsflow for IF03 er illustreret på nedenstående diagram:



1.3 Servicebetingelser for den samlede integration

1.3.1 Servicemål

Parameter	Flow IF01, IF02, IF03
Tidsrum	Beskedfordeler driftsafvikles hele døgnet alle dage bortset fra når der udføres ændringer/hvor der er servicevinduer.
Svartid	Svartid for Beskedfordeler er beskrevet i [Beskedfordeler]
Tilgængelighed	Tilgængelighed for Beskedfordeler er beskrevet i [Beskedfordeler]
Spidsbelastningsperiode	Spidsbelastning for Beskedfordeler er beskrevet i [Beskedfordeler]
Servicevinduer	Servicevinduer for Beskedfordeler er beskrevet i [Beskedfordeler]

1.3.2 Service Management

Find information om drift og support på integrationens produktside i Digitaliseringskataloget.

1.4 Teststrategi

Det generelle udgangspunkt for KOMBITs teststrategi er, at alle involverede parter har gennemført en robust systemtest af egen løsning, før der gennemføres test parterne imellem. Find information om udvikling og test på integrationens produktside i Digitaliseringskataloget.

1.5 Tilslutning til integration

For at kunne anvende integrationen er der en række vilkår og betingelser, som skal være opfyldt af en integrationspart, der skal tilsluttes. Ved integrationspart skal forstås anvendersystemer,

kildesystem osv. Disse vilkår og betingelser er opdelt i generelle vilkår og betingelser, som gælder på tværs af integrationer, og i specifikke vilkår og forudsætninger for tilslutning til selve integrationen.

De generelle vilkår og betingelser er beskrevet på Digitaliseringskatalogets side om vilkår og betingelser, mens de specifikke aktiviteter, der skal udføres som forudsætning for tilslutning af en integrationspart, er beskrevet for hver enkelt tilslutningspart i kapitel 2.

1.5.1 Særlige vilkår

Kommunen skal have en aftale med AES om at modtage ændringer i arbejdsskadesager fra AES ANS. Forventelig har kommunerne allerede en sådan aftale, men det anbefales at dette verificeres.

Der er i forbindelse med anvendelse af arbejdsskadesager fra AES ANS ikke behov for yderligere aftaler. Kommunerne har allerede indgået databehandleraftale med AES. AES arbejder allerede under instruks om databehandling, og endelige indgår håndteringen af arbejdsskadeskadesager i den samlede instruks om databehandling fra kommunerne til KOMBIT.

1.6 Forudsætninger for produktionssætning

1.6.1 Forudsætninger for funktionalitet på Beskedfordeler

Der er ingen specielle vilkår for brug af nærværende service ud over de generelle vilkår, der er beskrevet under vilkår for hhv. leverandører og kommuner.

2 Kontekst for integrationsparter

2.1 Kontekst for SAPA (Sags- og Partsoverblik)

2.1.1 Lovhjemmel og forvaltningsmæssigt formål

AES har oplyst, at følgende lovhjemmel ligger til grundlag for kommunernes brug af integrationen: Lov om retssikkerhed § 12. d.

Det forvaltningsmæssige formål er at benytte informationer om ændringer i arbejdsskadesager hos AES i kommunens håndtering af sager om dagpenge, revalidering, førtidspension m.v., da opstart, ændring og afslutning af arbejdsskadesager kan have indflydelse på denne. F.eks. kan udbetaling af en arbejdsskadeerstatning ændre borgerens indtægts-/formueforhold og dermed have indflydelse på størrelsen af de ydelser, som kommunen har bevilliget borgeren.

Det anførte hjemmelsgrundlag er bestemt af det enkelte og relevante fagprojekt i KOMBIT på bestillingstidspunktet. Det er fastsat på baggrund af en rimelig og dækkende analyse. Henvisningen til hjemmelsgrundlaget bliver ikke vedligeholdt, hvorfor KOMBIT naturligvis ikke kan indestå for, at denne henvisnings indehold og retsvirkning til alle tider vil være korrekt. KOMBIT skal derfor understrege, at læseren af dette dokument udelukkende skal læse hjemmelsgrundlaget som en orientering.

2.1.2 Kapacitets- og servicekrav

Der forventes en volumen på mellem 15.000 – 17.500 beskeder pr. måned. Beskederne sendes løbende, når sagerne opdateres.

2.1.3 Specifikke forhold for tilslutning af system

Dette kapitel beskriver de opgaver, som skal gennemføres i relation til integrationen, for at en kommune gennem SAPA kan benytte integrationen.

ID	Aktivitet	Opgavekategori	Komponent	Ansvarlig	Udførende	Fase og afhængighed	Kommentar
TS101	Indgåelse af Databehandleraftale (Dataoverdragelsesaftale)	Aftale	AES/Kommune	AES	AES	Fase 1 Direkte relateret til TS201	Afhængig af TS201
TS102	Verificer at basisopgaver for beskedfordeler er gennemført	Verifikation	Anvendersystem	Leverandør af anvendersystem	Leverandør af anvendersystem	Fase 2.2	

TS103	Oprettelse af serviceaftale for beskedtypen "AES_Sagshændelser-FraAES"	Konfiguration	Administrationsmodul	Leverandør af anvendørsystem	Leverandør af anvendørsystem	Fase 2.2	
TS104	Godkendelse af serviceaftale for service.	Konfiguration	Administrationsmodul	Kommune	Kommune	Fase 2.2	
TS105	Oprettelse af abonnement på "AES_Sagshændelser-FraAES"	Konfiguration	Beskedfordeler	Leverandør af anvendørsystem	Leverandør af anvendørsystem	Fase 2.2	
TS106	Initiel indlæsning af værdiliste	Indlæsning	Beskedfordeler	Leverandør af anvendørsystem	Leverandør af anvendørsystem	Fase 2.3	

TS101	-	Kommunerne skal indgå databehandlafter (dataoverdragelsesaftale) med AES vedrørende udveksling af data i denne integration. Det er KOMBIT, der har ansvaret for at udarbejde aftalen, kommunerne skal kun tiltræde. Aftalen er allerede indgået.
TS102	-	Leverandøren af anvendørsystemet skal kunne modtage beskeder via beskedfordeler for at kunne anvende integrationen [Beskedfordeler].
TS103	-	<p>Leverandøren af anvendørsystemet skal for hver kommune oprette en serviceaftale, som indeholder en dataafgrænsning, der tillader modtagelse af besked. Aftalen oprettes med følgende konfiguration:</p> <ul style="list-style-type: none"> • Navn: Afhent • Type: Fælleskommunal Service • Udbyder: Beskedfordeleren • Dataafgrænsning: <ul style="list-style-type: none"> ○ Afsendende_myndighed: 37624780 (AES) ○ BeskedType: 27fc7383-30f0-44ef-bc74-342ad9eb405c ("AES_SagshændelserFraAES" version 2.0) ○ Foelsomhed: 31c09910-e011-46a5-86fb-254374421fe8 (Følsomme personoplysninger, som minimum) ○ Kommunalt_forvaltningsomraade (KLE nr.): * (dvs. udfyldes med *) <p>OBS! Hvis anvender modtager beskeder via pull, så skal serviceaftalen også dække servicen: Navn: afleverendpoint, Type: Simpel Callback Service.</p> <p>Der skal laves en serviceaftale for KOMBIT som modtagende myndighed, hvis der skal modtages beskeder for borgere, der ikke har en registreret bopælskommune i Danmark.</p>
TS104	-	Kommune (og evt. KOMBIT) skal godkende ovenstående serviceaftale.
TS105	-	Anvendørsystemet skal oprette abonnementsudtrykket i Beskedfordeler, for beskedtypen, som er nævnt i denne integration, som er følgende:

		<ul style="list-style-type: none">AES_SagshaendelserFraAES version 2.0
TS106	-	Hvis der findes en registrering af igangværende sager på SAPA, der har behov for hændelser fra AES ved ibrugtagningen af integrationen, så skal der indlæses værdiliste med relaterede CPR-numre på Beskedfordeler før ibrugtagningen.

2.2 Kontekst for AES (Arbejdsmarkedets Erhvervssikring)

2.2.1 Lovhjemmel og forvaltningsmæssigt formål

AES har oplyst, at følgende lovhjemmel ligger til grundlag for kommunernes brug af integrationen: Lov om retssikkerhed § 12. d.

Det forvaltningsmæssige formål er at benytte informationer om ændringer i arbejdsskadesager hos AES i kommunens håndtering af sager om dagpenge, revalidering, førtidspension m.v., da opstart, ændring og afslutning af arbejdsskadesager kan have indflydelse på denne. F.eks. kan udbetaling af en arbejdsskadeerstatning ændre borgerens indtægts-/formueforhold og dermed have indflydelse på størrelsen af de ydelser, som kommunen har bevilliget borgeren.

Det anførte hjemmelsgrundlag er bestemt af det enkelte og relevante fagprojekt i KOMBIT på bestillingstidspunktet. Det er fastsat på baggrund af en rimelig og dækkende analyse. Henvisningen til hjemmelsgrundlaget bliver ikke vedligeholdt, hvorfor KOMBIT naturligvis ikke kan indestå for, at denne henvisnings indehold og retsvirkning til alle tider vil være korrekt. KOMBIT skal derfor understrege, at læseren af dette dokument udelukkende skal læse hjemmelsgrundlaget som en orientering.

2.2.2 Kapacitets- og servicekrav

Der forventes en volumen på mellem 15.000 – 17.500 beskeder pr. måned. Beskederne sendes løbende, når sagerne opdateres. Specifikke forhold for tilslutning af system

Dette kapitel beskriver de opgaver, som skal gennemføres i relation til integrationen, for at en kommune gennem AES ANS kan benytte integrationen.

ID	Aktivitet	Op-gave-kate-gori	Kompo-nent	Ansvarlig	Udførende	Fase og Af-hængighed	Kommen-tar
TS201	Indgåelse af Databehand-leraftale (Data-overdragelses-aftale)	Aftale	AES/Kom-mune	AES	AES	Fase 1	Afhængig af TS101

TS202	Registrering af Service og IT system i Administration	Konfiguration	Administration	Leverandør af AES ANS	Leverandør af AES ANS	Fase 1	
TS203	Verificer at basisopgaver for beskedfordeler er gennemført for besked "AES_Sagshændelser-FraAES"	Verifikation	Beskedfordeler	Leverandør af AES ANS	Leverandør af AES ANS	Fase 1	
T2204	Serviceaftale for besked fordeler skal indeholde afsend "AES_Sagshændelser-FraAES"	Konfiguration	Administrationsmodul	Leverandør af AES ANS	Leverandør af AES ANS	Fase 1	
TS205	Godkendelse af serviceaftale for service.	Konfiguration	Administrationsmodul	AES	AES	Fase 1	

TS401	-	AES skal indgå databehandleraftaler (dataoverdragelsesaftale) med kommunerne vedrørende udveksling af data i denne integration. Aftalen er allerede indgået.					
TS402	-	AES ANS skal oprettes i Administration, såfremt det ikke allerede er sket.					
TS403	-	Leverandøren af anvendersystemet skal kunne modtage beskeder via beskedfordeler for at kunne anvende integrationen [Beskedfordeler]. Disse aktiviteter indeholder tilslutning til beskedfordeler, planlægning af Beskedtype, ObjektType, Objektrolle, ObjektHandling, BeskedAnsvarligAktør, RegistreringsAktoer i relevante systemer (Klassifikation, Beskedfordeler, Organisation)					
TS404	-	<p>Leverandøren af kildesystemet skal oprette en serviceaftale, som indeholder en dataafgrænsning, der tillader afsendelse af besked. Aftalen oprettes med følgende konfiguration:</p> <ul style="list-style-type: none"> • Navn: Afsend • Type: Fælleskommunal Service • Udbyder: Beskedfordeleren • Dataafgrænsning: <ul style="list-style-type: none"> ◦ Ansvarlig_myndighed: K98 + KOMBIT 					

		<ul style="list-style-type: none">○ BeskedType: 27fc7383-30f0-44ef-bc74-342ad9eb405c ("AES_SagshændelserFraAES" version 2.0)○ Foelsomhed: 31c09910-e011-46a5-86fb-254374421fe8 (Følsomme personoplysninger, som minimum)○ Kommunalt_forvaltningsomraade (KLE nr.): * (dvs. udfyldes med *)
TS405	-	AES skal godkende ovenstående serviceaftale.

3 Specifikation for integrationsparter

3.1 Specifikation af endpoints for AES ANS

Integrationen benyttes af AES til at sende meddelelser om oprettelser af og ændringer i status på arbejdsskadesager samt oplysninger om evt. indhentede speciallægeerklæringer til Beskedfordeler.

3.1.1 Overordnet forretningslogik

AES sender beskeder om en arbejdsskadesag til Beskedfordeler:

- AES ANS kalder EP_AES1
- Beskedfordeler returnerer et synkront svar til afsender

3.1.2 Oversigt over endpoints

ID	Navn
EP_AES1	AfleverArbejdsskadesag

3.1.3 Beskrivelse af endpoint EP_AES1

Beskrivelsen af endpoint findes i [Beskedfordeler].

AES ANS sender ændringer i arbejdsskader for en given person. Endpoint kaldes ved oprettelser af eller ændringer i status på arbejdsskadesager samt oplysninger om evt. indhentede speciallægeerklæringer til Beskedfordeler.

3.1.3.1 Dataspecifikation

En besked består af en kuvert og et beskedindhold.

3.1.3.1.1 Beskedkuvertens dataspecifikation

Dataspecifikationen for beskedkuverten findes i følgende schema-filer:

Miljø: Produktion og Test	
Inputdata	Se [Beskedfordeler]
Outputdata	Se [Beskedfordeler]

Beskedkuverten skal udfyldes, så det er muligt at abonnere på ændringer.

Værdier angivet med " " er faste værdier, der skal sættes ind i Beskedkuverten. Andre værdier skal afsendersystemet selv udfylde.

Element	Beskrivelse	Værdifelt udfyldelse
---------	-------------	----------------------

Filtreringsdata		
Beskedtype	Beskedtypen "AES_SagshaendelserFraAES" version 2.0	"27fc7383-30f0-44ef-bc74-342ad9eb405c"
BeskedAnsvarligAktør	Det it-system, der afsender beskeden	UUID for AES ANS (OBS! Afhængig af instans af it-systemet).
TilladtModtager	Her angives K98 + KOMBIT, dvs. 99 CVR-numre i alt.	"urn:oio:cvr-nr:nnnnnnnn" (hvor nnnnnnnn er et 8-cifret CVR nummer)
RelateretObjekt		
ObjektId (1)	CPR-nummer på borgeren	"urn:oio:cpr-nr:nnnnnnnnnn" n'er erstattes med CPR-nummer
ObjektType (1)	UUID for det relaterede forretningsobjekt "Person"	"ce7fcf97-a8a2-447a-8690-d38aa0f6e23c"
ObjektRolle (1)	"Parter"	"b096ee71-b7c6-4785-9eb2-d29cb28cdaf3"
ObjektId (2)	CVR-nummer for borgerens bopælskommune	"urn:oio:cvr-nr:nnnnnnnn" n'er erstattes med CVR nummer
ObjektType (2)	UUID for det relaterede forretningsobjekt "Organisation"	"bc6972cd-8f2b-4b9d-8d37-62916d6a71aa"
ObjektRolle (2)	"Bopælskommune"	"65f881bf-6f9f-44a5-aa1b-29256497296a"
Objektregistrering		
ObjektRegistreringId	ANS korrelations id for hændelsen	UUID for hændelsen
RegistreringsAktoer	Det it-system, der har genereret hændelsen	UUID for AES ANS (OBS! Afhængig af instans af it-systemet).
Registreringstidspunkt	Tidspunkt for hændelsens udsendelse fra kilden	Tidspunktet i DateTime format.
ObjektAnsvarligMyndighed	AES	"urn:oio:cvr-nr:37624780"
ObjektId	Sagsnummeret i ANS	"urn:oio:kombit:aes:sagsnummer:nnnnnnnnnnnn" n'er erstattes med sagsnummeret (op til 12 tegn)
ObjektType	"Arbejdsskadesag"	"2806c3f3-b081-4b2e-9004-686c897f1f20"

ObjektHandling	Handlingen for ændring i social pensionssag	<p>UUDI for Ændring i arbejdsskadesag:</p> <ul style="list-style-type: none"> Der er anmeldt en formodet arbejdsbettinget skade/sygdom: "23f0828c-6c89-4870-80dd-5b24b85a5b59" Anmeldt skade/sygdom er afvist: "46865a50-a638-491b-b1db-1e860cf48396" Anmeldt skade/sygdom er anerkendt, og erstatnings-spørgsmålet er afgjort: "2a784cb9-14b6-48d8-b9a9-fae5be6a54d0" Anmeldt skade/sygdom er henlagt: "7d63dbc5-8206-461d-8b41-9f048a688e1d" Anmeldt skade/sygdom er fejlagtigt oprettet. Vi har derfor dags dato nedlagt sagen: "e252f491-9a9e-4cb0-81bb-b5f6f6be4d73f" <p>UUID for Genbehandling</p> <ul style="list-style-type: none"> Sag er tidligere afsluttet og er nu under ny behandling: "a45c365e-2cae-459b-bc1b-d94cd2ae8276" Den genbehandlede sag er nu afsluttet: "a627e09c-c34e-402a-887a-c525be428952" <p>UUID for Speciallægeerklæring og funktions-test:</p> <ul style="list-style-type: none"> Anmodning om Funktionsattest: "20839469-0341-4e88-93c1-fec3257478c2" Modtagelse af funktionsattest: "85ef4209-f6a6-4c82-a9cb-3007e525addc" Anmodning om Speciallægeattest: "e1dbd03c-6013-44e8-a3f3-b45ab-dba6638" Modtagelse af speciallægeattest: "eef65bd1-9479-47bb-a02f-e7e3a46c3f73"
OpgaveEmne	<TOM>	<TOM>
Leveranceinformation		
Dannelsestidspunkt	Tidspunkt hvor beskeden opstod	Tidspunktet i DateTime format

Sikkerhedsklassificering	Klassificeringen "Følsomme personoplysninger"	"31c09910-e011-46a5-86fb-254374421fe8"
GyldighedFra	Tidspunkt hvor hændelsen opstod	Tidspunktet i DateTime format

De Relaterede Objekt'er sendes altid i den specificerede rækkefølge i beskedkuverten.

For borgere uden kendt bopælskommune (herunder CPR-numre med AES erstatningsnummer) angives CVR nr. 00000000, i stedet for bopælskommunens CVR-nr i feltet ObjektId (2).

3.1.3.1.2 Beskedindhold dataspecifikation

Beskedtypen har ikke indhold i feltet Beskeddata.

3.1.3.2 Sikkerhed

Sikkerheden mellem AES ANS og Beskedfordeler er beskrevet i [Beskedfordeler].

3.1.3.3 Leverancesikkerhed og fejlhåndtering

Krav til leverancesikkerhed og fejlhåndtering mellem AES ANS og Beskedfordeler er beskrevet i [Beskedfordeler].

AES skal kunne lave en oversigt over antallet og identifikation af modtagne beskeder til revision med fagsystemet.

3.1.4 Service Management

Service Management er beskrevet i [Beskedfordeler].

3.2 Specifikation af endpoints for modtagersystemerne

Integrationen benyttes af fagsystemerne til at modtage beskeder med oprettelser af og ændringer i status på arbejdsskadesager samt oplysninger om evt. indhentede speciallægeerklæringer. Fagsystemerne benytter også integrationen til at vedligeholde et abonnement på Beskedfordeler.

3.2.1 Overordnet forretningslogik

Modtagersystemet anvender integrationen på følgende måde:

- Modtager beskeder (push / pull) via EP_FS1
- Opretter og vedligeholder et abonnement (værdiliste) på Beskedfordeler via EP_FS2

3.2.2 Oversigt over endpoints

ID	Navn
EP_FS1	ModtagBesked
EP_FS2	AdministrerVaerdiliste

3.2.3 Beskrivelse af endpoint [EP_FS1] – ModtagBesked

Beskrivelsen af endpoint findes i Modtag besked [[Beskedfordeler].

Beskedfordeler udstiller beskeder fra AES. Endpoint benyttes af fagsystemet i forbindelse oprettelser af og ændringer i status på arbejdsskadesager samt oplysninger om evt. indhentede speciallægeerklæringer.

Beskrivelsen af endpointet dækker de to services ArbejdsskadesagHændelseBeskedHent _2.0 og ArbejdsskadesagHændelseBeskedModtag_2.0.

3.2.3.1 Abonnementsvilkår

Fagsystemet skal oprette abonnement på beskedtypen 'Arbejdsskadesag hændelse' version 2.0. Fagsystemerne skal desuden oprette abonnement på Relateret Objekt: ObjektType = 'Person' og ObjektID = 'CPR-nummer'.

ObjektTypen 'Person' har UUID "ce7fcf97-a8a2-447a-8690-d38aa0f6e23c".

ObjektID 'CPR-nummer' administreres for SAPA vha. værdilisten "PersonabonnementSF0741SAPA".

Abonnementet oprettes for SAPA ved angivelse af følgende abonnementsudtryk:

- ((Haendelsesbesked.Beskedkuvert.Filtreringsdata.RelateretObjekt[0].ObjektType = "ce7fcf97-a8a2-447a-8690-d38aa0f6e23c")
AND

(Haendelsesbesked.Beskedkuvert.Filtreringsdata.ObjektRegistrering[0].ObjektId IN @PersonabonnementSF0741SAPA))

Værdilisten vedligeholdes som angivet i afsnit 3.2.4.

3.2.3.2 Dataspecifikation

Dataspecifikationen for beskedkuverten findes i følgende schema-filer:

Miljø: Produktion og Test	
Inputdata	Se [Beskedfordeler]
Outputdata	Se [Beskedfordeler]

Se desuden afsnit 3.1.3.1.1 for en beskrivelse af indholdet i beskedkuvert.

3.2.4 Beskrivelse af endpoint [EP_FS2] – AdministrerVærdiliste

Beskrivelsen af endpoint findes i Vedligehold værdiliste i beskedabonnement [Beskedfordeler].

Beskedfordeler udstiller administrationsinterface til vedligehold af værdilister i beskedabonnementer. Endpoint kaldes af fagsystemerne i forbindelse med vedligehold af værdilister i beskedabonnement.

3.2.4.1 Værdiliste

Fagsystemerne skal vedligeholde værdiliste for de personer, det ønsker at abonnere på.

For SAPA skal værdilisten skal oprettes med følgende navn: "PersonabonnementSF0741SAPA"

3.2.4.2 Sikkerhed

Sikkerheden mellem fagsystemet og Beskedfordeler er beskrevet i [Beskedfordeler].

3.2.4.3 Leverancesikkerhed og fejlhåndtering

De generelle retningslinjer for leverancesikkerhed og fejlhåndtering for integrationer til Beskedfordeler er beskrevet i [Beskedfordeler].

3.2.5 Service Management

Service Management er beskrevet i [Beskedfordeler].

4 Beskrivelse for integrationsplatforme

Dette er en direkte integration mellem AES ANS og anvendersystemerne via BF.