

KOMBIT

Kommunernes it-fællesskab



SF0770_E - Abonnement på hændelser vedr. elndkomst

Integrationsversion 2.6

Integrationsbeskrivelse

Kommunernes Data & Infrastruktur - KDI

Versionshistorik

Integrationsversion	(Dokument) Version	Dato	Initialer	Kommentarer
	1.0.0	2015-07-01	EHE	Første version leveret til fagprojekter, BF udestår.
	2.0.1	2015-08-31	EDM	I kapitel 1 er der indsat en kommentar vedrørende forventninger til og håndtering af historiske data i elndkomst. Generelle ændringer omkring Beskedfordeler. Afsnit 1.5 Forudsætninger, afsnit 3.1.4 ModtageBesked, afsnit 3.2 Serviceplatformen som Beskedagent og 4.1.3 tilføje Af-sendBesked i integrationsflow 2. Interne referencer opdateret.
	2.1.0	2015-09-30	EHE	Opdateret reference til [WSDL-SP], da den fil der blev peget på, manglede at blive uploaded.
	2.1.1	2015-11-26	EDM	Indsat UUID værdier i afsnit 3.1.4.1 og 3.2.3.1.1.
	2.2.0	2015-12-01	EHE	Opdateret ref til ny wsdl. Opdateringer af wsdl inkluderer WSDL: 1.Navn på operation ændret til OpdaterAbonnement i henhold til SF0770_E EP_SF1 2.Kvittering rettet til ServiceplatformFault 3.Annotation med versions-info fjernet. 4.Policy inkluderet direkte nederst i wsdl p.g.a. bug i JBoss TYPE: 1.Navn på operation ændret til OpdaterAbonnement i henhold til SF0770_E EP_SF1 2.Annotation med versions-info fjernet 3.Request tilføjet CallContext som benyttes i forbindelse med tokenbaseret sikkerhed 4.Response ændret så den i stedet inkluderet kildesystemets svar.
	2.2.1	2015-12-17	JJN	Kapitel 1.5 formuleret mere klart Kapitel 3 og 4.: Diverse præciseringer og opdatering af links og referencer Kapitel 3.1.3.4 er opdateret med fejlliste.
	2.3.0	2016-10-19	EHE	Opdateret referende til WSDL-fil. Ændring i forhold til tidligere WSDL er, at Namespace ændret for request og response. Flere opdateringer til dokumentet: Alle referencer til SAPA er slettet Reference afsnit: links indsat og opdateret. [WSDL-EXT] tilføjet Kapitel 1.5.2 og 1.5.3: uddybet og link til DanID slettet Kapitel 2.1.3 og 2.2.3. Intet indhold.

				<p>Kapitel 3 og 4.: Diverse præciseringer og opdatering af links og referencer</p> <p>Forudsætninger og vilkår ændret:</p> <ul style="list-style-type: none"> - Kapitel 1.5 - Kapitel 2.1.3 – relevant for KY - Kapitel 2.2.3 – relevant for KSD - Kapitel 4.1.3 – Relevant for Serviceplatformen <p>Identifikation af indkomstoplysning (dublethåndtering)</p> <ul style="list-style-type: none"> - Kapitel 1.2, 3.1.4.2 <p>Eksempel på beskeddata</p> <ul style="list-style-type: none"> - Kapitel 3.2.3.1.2 <p>Kapitel 3.2.3.1 Dataspecifikation: Beskedkuvert er opdateret for Objektregistrering.ObjektRegistreringId, samt opslag af CVR-nr for kuverten</p>
	2.4.0	2017-01-17	JJN	<p>Snitflade er udvidet med at derudover beskedfordeler også kan leveres via SFTP mærke.</p> <p>Følgende funktionelle ændre</p> <ul style="list-style-type: none"> • Snitflade er udvidet med at derudover beskedfordeler også kan leveres via SFTP mærke. Kapitel 1 og kapitel 4 er rettet i forhold til SFTP mærke. Kapitel 2.3 Skat er ændret til Kapitel 2.4. Kapitel 2.3 er nyt og omhandler Ydelsesrefusion Kapitel 3.1.5 og 3.2.4 er nyt for SFTP endpoint • Beskedkurver er udvide med AdgangFormaalTypeKode og 'URN:OIO:KOMBIT:SKAT' er rettet til 'urn:oio:kl:kdi:elndkomst' Kapitel 3.1.4.2 og 3.2.3.1 • Konfiguration og validering af SE-nr på serviceplatformen. TS114, TS214 og TSP10 Kapitel 3.1.3.2 fejlscenarie 5 Kapitel 4.1.2.3 validering af SE-nr Kapitel 4.1.3.12 konfiguration af SE-nr • Kapitel 2.3.3 TS101 og TS102 rettet til TS201 og 202 <p>Herunder en række redaktionelle ændringer for at gøre dokumentet mere strømlinet.</p>
	2.4.1	2017-03-14	JJN	<p>SFTP er ændret, så afgiver og modtager af SFTP fil specificere ved instance af system i form af UUID, og at file sent vil SFTP ikke må slettes. Følgende kapitler er opdateret:</p> <p>Kapitel 3.1.5.1.9, 3.1.5.3, 3.2.4.1.8 og 3.2.4.3</p>
	2.5.0	2017-05-01	XEHL	<p>Opdateret til ny teknisk specifikation med Liberty Basic Soap Binding. Heraf opdatering af referencen [WSDL-SP], og tabel i afsnit 3.1.2</p>

	2.5.1	2017-06-30	JJN	Kapitel 3.1.4.2.1 Beskeddata dataspecifikation og 3.1.5.1.1.0 Datafil: pga. af lovgivningsændring for elndkomst er datagrundlaget ændret. Ændringerne er beskrevet i kapitlet. Ligeledes er der tilføjet nye aftalebilag for abonnementsaftale
	2.5.2	2018-06-25	JJN	Opdateret reference [Bilag], som indeholder det aftalebilag der er nævnt i versionshistorikken fra 2017-06-30. Kapitel 4.1.3.12 Konfiguration er opdateret med en tilføjelse af parameter til valg af SFTP eller Beskedfordeling til levering af indkomstdata. TS406 opdateret med "Afgiver systeminstance" [Beskedfordeler] er fjernet som reference, da den ikke er relevant. I kapitel 3.1.3.2 er der tilføjet præciseringer omkring Hovedoplysninger – TransaktionsID. Opdateret links i referencer til at pege på placering i nyt dokumentbibliotek. Mindre redaktionelle rettelser.
	2.5.3	2018-06-25	JJN	Forekomne CPR-nr. i snitfladebeskrivelsen har være test cpr-nr., men er for en sikkerheds skyld nu maskeret.
	2.5.4	2018-09-25	JJN	Tidspunkt for leverance af elndkomstoplysninger er indsat for SLA-parameter: For test sker dette typisk mellem 12:00-13:00 (datamængden er langt mindre).
	2.5.5	2018-12-13	JJN	Mindre redaktionel ændringer i eksempler.
	2.6.0	2018-01-09	JJN	Bilagsfiler er opdateret <ul style="list-style-type: none"> Ny skabelon for abonnementsaftaler [eIndLog] Ændringer i elndkomst beskrives nu i [eIndLog]. De ændringer der tidligere har være beskrevet i 3.1.3.2. Dataspecifikation. Derudover er eksterne link gjort til bilag. Kapitel 1, kapitel 3.1.6, kapitel 3.3.6 og kapitel 4.1.5. er opdateret med bestilling af indkomstdata for indberettende virksomheder.
2.6		2020-02-25	JJN	Baseline i for Digitaliseringskatalog

Referencer

Ref	Titel	Kommentarer
[Lovhjemmel SKAT]	"SKAT - Hjemmelsgrundlag for brug af elndkomst.pdf"	Filten findes i [WSDL-EXT].
[Adgangsstyring]	Adgangsstyring	Digitaliseringskatalogets informationsside om den samlede adgangsstyringsløsning i den fælleskommunale rammearkitektur.

		Se https://docs.kombit.dk/loesning/adgangs-styring/systemer/betingelse
[SFTP]	SFTP	Dokument findes under serviceplatformens vejledninger: http://docs.kombit.dk/komponent/sftp/betingelse
[AB1]	Abonnementsaftale bilag 1: 20190103 Bilag 1 elndkomst Udstilling nr Y v 1.0 - Skabelon1.27.docx	Bestillingsformular til abonnementsaftale med SKAT, findes i [WSDL-EXT].
[UBB1]	"20161028 - UnderBilag Bilag 1 - nr 1 v 1.0 - SkabelonVersion 1.37.xlsx"	Bestillingsformular til abonnementsaftale med SKAT, findes i [WSDL-EXT]. Bemærk at underformularen kan være opdateret til en ny version efterfølgende. Der kan rettes henvendelse til KDI, for at få tilsendt seneste version
[Beskedfordeler]	Beskedfordeler	Introduktion til beskedfordeleren og hvordan man kommer i gang med at bruge beskedfordeleren. På informationssiden finder du alle relevante oplysninger for at kunne anvende beskedfordelerens funktionalitet for at kunne sende og modtage beskeder Se: http://docs.kombit.dk/komponent/beskedfordeler/betingelse
[WSDL-SP]	"SF0770_E Teknisk Spec 20170109.zip"	Indeholder WSDL for servicen udstillet af Serviceplatformen. Er placeret i dokumentationspakkens Tekniske Spec zip-fil. Pakken downloades fra integrationens produktside i digitaliseringskataloget.
[WSDL-EXT]	"SF0770_E Bilag 20180919.zip"	Indeholder dokumentation og specifikation for den bagvedliggende part til servicen. Er placeret i dokumentationspakkens Bilag zip-fil. Pakken downloades fra integrationens produktside i digitaliseringskataloget.
[elndLog]	Ændringslog over elndkomst data udstilling Log - version 1.0.0	Bestillingsformular til abonnementsaftale med SKAT, findes i [WSDL-EXT].

Indholdsfortegnelse

1	Overordnet beskrivelse	7
1.1	Integrationens formål	7
1.2	Overordnet forretningsflow i integrationen	8
1.3	Servicebetingelser for den samlede integration	10
1.4	Teststrategi	12
1.5	Tilslutning til snitflade	13
2	Kontekst for integrationsparter	14
2.1	Kontekst for KY	14
2.2	Kontekst for KSD	19
2.3	Kontekst for Ydelsesrefussion	24
2.4	Kontekst for SKAT	29
3	Specifikation for integrationsparter	30
3.1	Specifikation af endpoints for KY+KSD+YR	30
3.2	Specifikation af endpoints for Serviceplatformen som afsendende beskedagent	59
3.3	Specifikation af endpoints for SKAT elndkomst	68
4	Beskrivelse for integrationsplatforme	79
4.1	Beskrivelse for Serviceplatformen	79
5	Noter vedr. beslutning, detaljer og andet	89
5.1	Revisorordning	89
5.2	Beslutning om MQ-klient	90
5.3	Eksemple på forsendelse med Indkomstoplysninger	90
5.4	SFTP parameter for Ydelsesrefusion	90

1 Overordnet beskrivelse

1.1 Integrationens formål

Formålet med integrationen er, at fagsystemerne kan abonnere på ændringer i en borgers indkomstoplysninger fra elndkomst. Elndkomst er det digitale indkomstregister, hvortil der skal indberette oplysninger af virksomheder, myndigheder mv. om lønindkomst, personalegoder, legater, overførselsindkomster, ansættelsesforhold mv. Elndkomst er et fællesoffentlige system, som SKAT er ansvarlig for drift af.

For at kunne modtage indkomstoplysninger fra SKAT, skal modtageren indgå en abonnementsaftale med SKAT med præcis angivelse hvilke indkomstoplysninger, der skal modtages. Abonnementsaftalen skal være funderet i et lovgrundlag, som giver lovhjemmel til modtagelse af de specifikke indkomstoplysninger.

Modtagelsen af indkomstoplysninger for en borger, sker på baggrund af indberetning af en eller flere nye indkomster, så som en løn- eller ydelsesudbetaling, men kan også være en korrektion til en tidligere modtaget indkomstoplysninger.

Elndkomst indeholder indkomstoplysninger tilbage til 2008. Det må dog forventes at de historiske indkomstoplysninger hvert år forskydes med et år. Der kan modtages indkomstoplysninger, som er relateret til tidligere skatteår, såfremt der kommer nye registrering til dette skatteår. Man har adgang til at hente indkomstoplysninger på alle borgere i Danmark, så længe dette er begrundet i en faktisk sag, der er understøttet af en lovhjemmel. Rent teknisk skal der indgås en abonnementsaftale per myndighed, lovhjemmel og teknisk anvendelse.

Der er forskellige muligheder for at abonnere på indkomstoplysning afhængig af den abonnementsaftale, som der indgås med SKAT. Snitflade understøtter 3 forskellige typer af abonnement:

- Abonnement på en liste af borgere, som løbende kan vedligeholdes. Udtrækket leveres en gang i døgnet, og indeholde registrerede indkomstoplysninger siden sidste udtræk med de borgere som findes i listen. Det er væsentlig at bemærke at samme indkomstoplysning kun leveres én gang for samme abonnement. Abonnement på en personkreds vedligeholdes via en service, hvor fagsystem kan oprette eller afslutte et abonnement på en borger med angivelse af CPR-nr. Denne metode anvendes typisk af fagsystemer til at konstatere om borgeres indtægtsforhold er ændret i forbindelse med sager med ydelsesforhold.
- Abonnement på en kreds af borgere ansat i virksomheder. Udtrækket kan bestilles for en liste af SE-nr. og /eller CVR-nr. Der yderligere kan begrænses med angivelse af en liste over CPR-nr. og periode. I denne sammenhæng er der tale om en bestilling af et udtræk, hvilket betyder at samme udtrækskriterier kan anvendes i et efterfølgende udtræk. Man skal dog være opmærksom på at resultat kan have ændre sig, som følge af nye indkomst-indberetning siden sidste udtræk. Anvendes typisk i forbindelse med beregning af refusion og tilskud til en virksomhed, a-kasse mv. i forbindelse med et ansættelses/indtægtsforhold for en borger.
- Abonnement med et fast sæt udtrækskriterier defineret i elndkomst. Udtrækket leveres en gang i døgnet, og indeholde registrerede indkomstoplysninger siden sidste udtræk baseret på de fastlagte udtrækskriterierne. Igen leveres samme indkomstoplysninger kun én gang

for samme abonnement. De fast kriterie for et udtræk, skal dette aftales med SKAT og kræver ofte et systemændring hos SKAT. Anvendes typisk i af fagsystemer, som på tværs af borgere og virksomheder, skal indsamle oplysninger, f.eks. til udligning mellem myndigheder, statistik mv.

Udtrækket kan leveres, enten opdelt i beskeder per indberetning via beskedfordeler eller som et stor udtræk via SFTP. Udgangspunktet er at indkomstoplysninger skal leveres, som beskeder.

Indkomstoplysninger fra elndkomst leveres i en generisk format, hvilket betyder, at oplysningsfelter kan tilføjes, ændres og udgå i formatet uden at selve integrationen ændres. Ændringer sker typisk på baggrund af ændringer i lovgivningen om beskatning af indkomst og i forhold til et helt indkomstår. Advisering om ændringer i indkomstoplysninger sker almindeligvis i god tid inden ændringerne træder i kraft, således at anvendere kan nå at fortage eventuelle tilpasninger af abonnementsaftale og anvendelsessystem. Sker der ændringer i elndkomst i forhold til denne snitflade vil dette dokument og bilag [elndLog] blive publiceret i en ny version. [elndLog] indeholder en log over ændring i elndkomst udstilling. Gældende version af [elndlog] kan ses i referencelisten.

Det er vigtigt at fagsystemerne, der benytter denne integration er opmærksomme på at abonnementsoplysninger kun indeholder data op til det tidspunkt de er hentet, og at der efterfølgende kan være registreret indkomstoplysninger, som først vil komme i den efterfølgende kørsel af abonnementsdata. Såfremt fagsystemerne ønsker at benytte realtidsoplysninger, skal der fortages en forespørgsel med snitflade "SF0770_A – SKAT Indkomst – Opslag personoplysninger".

Opbygger fagsystemet en kopi af data på baggrund af hændelse og opslag i elndkomstoplysninger, skal fagsystemet altid kontrollere om samme indkomstoplysninger er modtaget tidligere (dubletter). Opbygningen af en lokal kopi af data for en borger, bør altid ske ved at abonnementet oprettes først og derefter fortages en forespørgsel med "SF0770_A – SKAT Indkomst – Opslag personoplysninger". Yderligere skal man være opmærksom på at indkomsthændelser kun leveres en gang i døgnet, og at der kan være indkomster, der er indberettet i tidsrummet (op til et døgn) siden sidste leverance af hændelser.

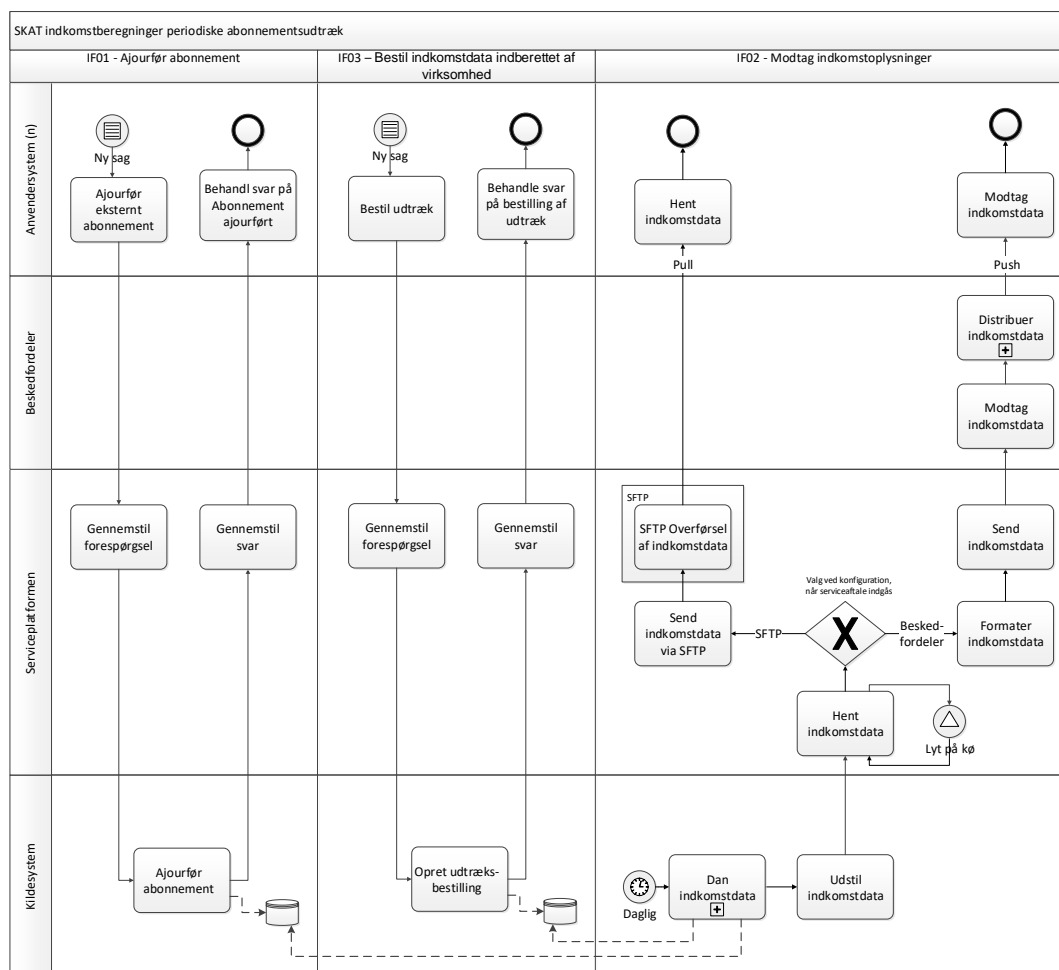
1.2 Overordnet forretningsflow i integrationen

Jf. figuren nedenfor indgår følgende komponenter i integrationen.

- IF01 - Ajourfør abonnement - anvendes af fagsystemer til at vedligeholde abonnement på en personkreds. Kan ikke for samme abonnement anvendes sammen 'IF02 - Bestil indkomstdata indberettet af virksomhed' anvendes eller når abonnementskriterier er aftalt med SKAT elndkomst.
- Fagsystemet kalder en gennemstillingsservice på Serviceplatformen med en liste af CPR-numre hvor der skal oprettes eller afsluttes abonnement. Serviceplatformen videregiver kaldet til SKAT.
- IF02 - Bestil indkomstdata indberettet af virksomhed – anvendes til at bestille indkomstdata for borgere i en eller flere virksomheder. Kan ikke for samme abonnement anvendes sammen 'IF01 - Ajourfør abonnement' anvendes eller når abonnementskriterier er aftalt med SKAT elndkomst.

- Fagsystemet kalder en gennemstillingsservice på Serviceplatformen med en liste af CVR/SE-numre for indberetter, eventuelt begrænset med en liste af indkomstopmodtagere specificeret ved CPR-nr./SE-nr., som der skal bestille udtræk for. Serviceplatformen videregiver kaldet til SKAT.
- IF03 - Modtag indkomstoplysninger – anvendes af alle fagsystemer til af modtager Indkomstoplysninger.
- Serviceplatformen modtager forsendelser af indkomstoplysninger fra SKAT via MQ køer. Der modtages forsendelserne opdelt på fagsystem og myndighed/kommune.
- Serviceplatformen videresender enten forsendelsen i en fil via SFTP eller via beskedfordel. Videresendes via beskedfordeler opdeles forsendelsen i beskeder med indkomstoplysninger per borger.
- Opdelt på fagsystemer og myndigheder konfigureres det på serviceplatformen, om fagsystemet skal modtage forsendelser via SFTP eller Beskedfordeler.

Et fagsystem som abonnerer på Indkomstoplysninger for en borger, vil ofte gemme disse indkomstoplysninger i en periode. Da indkomstoplysninger både kan hentes synkront via SF0770_A og modtages via abonnement, kan der være situationer, hvor samme indkomstoplysninger modtages via begge snitflader. Der vil derfor være behov for at validere at indkomstoplysningerne ikke allerede er modtaget.



1.3 Servicebetingelser for den samlede integration

1.3.1 Servicemål

For Serviceplatformen gælder på punkterne tidsrum, svartid, tilgængelighed og servicevindue de generelle betingelser fra driftsaftale for Serviceplatformen.

Parameter	Flow 1 + 2	Flow 3
Tidsrum	<p>Serviceplatformen driftsafvikles hele døgnet alle dage bortset fra når der udføres ændringer/hvor der er servicevinduer.</p> <p>SKAT vil ikke forpligtige sig til at oplyse et tidsrum for åbningstid.</p>	<p>Serviceplatformen driftsafvikles hele døgnet alle dage bortset fra når der udføres ændringer/hvor der er servicevinduer.</p> <p>Beskedfordeler driftsafvikles hele døgnet alle dage bortset fra når der udføres ændringer/hvor der er servicevinduer.</p>

		SKAT vil ikke forpligtige sig til at oplyse et tidsrum for åbningstid, men afsendelse af indkomstoplysning sker almindeligvis om natten mellem 00:00-05:00. For test sker dette typisk mellem 12:00-13:00 (datamængden er langt mindre).
Svartid	Serviceplatformen har forskellig SLA på svartid alt efter hvilken integrationskompleksitet, der er tale om: Simpel = 1 sekund Mellem = 1,5 sekund Kompleks = 4 sekunder SKAT vil ikke forpligtige sig til at oplyse svartider.	Serviceplatformen har forskellig SLA på svartid alt efter hvilken integrationskompleksitet, der er tale om: Simpel = 1 sekund Mellem = 1,5 sekund Kompleks = 4 sekunder. SKAT vil ikke forpligtige sig til at oplyse svartider.
Tilgængelighed	Servicemålene for Serviceplatformen driftseffektivitet er 99,8% for perioden 06:00 -18:00 på arbejdsdage samt 98,5 % i den øvrige tid. SKAT vil ikke forpligtige sig til at oplyse et servicemål for tilgængelighed	Servicemålene for Serviceplatformen driftseffektivitet er 99,8% for perioden 06:00 -18:00 på arbejdsdage samt 98,5 % i den øvrige tid. SKAT vil ikke forpligtige sig til at oplyse et servicemål for tilgængelighed
Spidsbelastningsperiode	Spidsbelastningen for Serviceplatformen må antages at være i perioden 06:00 - 18:00 på arbejdsdage. SKAT har oplyst, at der er en generel spidsbelastning af elndkomst-systemer den 25. – 26. i hver måned samt sidst på måneden, og at belastningen er højest i dagtimerne mellem kl. 6.00 og 18.00	Spidsbelastningen for Serviceplatformen må antages at være i perioden 06:00 - 18:00 på arbejdsdage SKAT har oplyst, at der er en generel spidsbelastning af elndkomst-systemer den 25. – 26. i hver måned samt sidst på måneden, og at belastningen er højest i dagtimerne mellem kl. 6.00 og 18.00
Servicevinduer	Ved mindre opdateringer for Serviceplatformen: En gang om ugen i tidsrummet 05:00 - 06:00. Varsling: 1. uge, varighed (naturligvis) max en time. Ved større og kritiske opdateringer: Optil 1 gang om måneden i tidsrummet mandag kl. 03:00 til mandag kl. 06:00. Varsling: 1. uge, Varighed: max 3 timer Ved omlægning af miljøer, arkitektur og services for Serviceplatformen: 1 gang pr. kvartal i tidsrummet søndag kl.	Ved mindre opdateringer for Serviceplatformen: En gang om ugen i tidsrummet 05:00 - 06:00. Varsling: 1. uge, varighed (naturligvis) max en time. Ved større og kritiske opdateringer: Optil 1 gang om måneden i tidsrummet mandag kl. 03:00 til mandag kl. 06:00. Varsling: 1. uge, Varighed: max 3 timer Ved omlægning af miljøer, arkitektur og services for Serviceplatformen: 1 gang pr. kvartal i tidsrummet søndag kl.

	22:00 til mandag kl. 06:00. Varsling 1. måned, varighed max 8 timer. SKAT oplyse at information om servicevinduer, kan findes på følgende link http://www.skat.dk/SKAT.aspx?old=9710&vld=0 og at der via denne side kan abonneres på et RSS feed.	22:00 til mandag kl. 06:00. Varsling 1. måned, varighed max 8 timer. SKAT oplyse at information om servicevinduer, kan findes på følgende link http://www.skat.dk/SKAT.aspx?old=9710&vld=0 og at der via denne side kan abonneres på et RSS feed.
--	----------------------------------------------------------------------------------------------------------------------------------------------------------------------------------------------------------------------------------------------------------------------------------------------------------------------------	----------------------------------------------------------------------------------------------------------------------------------------------------------------------------------------------------------------------------------------------------------------------------------------------------------------------------

Man kan generelt finde information om driftssituationen på SKATs driftlog for elndkomst og Letløn på link <http://www.skat.dk/SKAT.aspx?old=9710&vld=0>. Her er det også muligt at oprette et RSS feed.

1.3.2 Service Management

Informationer om driftsmeddelelser, forespørgsler og kontaktinformationer, findes på siden for Drift og Forvaltning af KDIs Services.

1.4 Teststrategi

1.4.1 Test i forbindelse med udvikling

Den planlagte test af services til installation på Serviceplatformen omfatter pt., at der udfører automatiserede tests af services og unittests.

Der er tale om en robust test af sikkerhed, routing og anden kernefunktionalitet i integrationen, samt mere en simpel test af, om de enkelte operationer kan benyttes, "stikprøvekontrol". Testen omfatter ikke samtlige dataelementer i operationerne.

Leverandøren af Serviceplatformen er ansvarlig for denne test.

Det generelle udgangspunkt for KOMBITs teststrategi er, at alle involverede parter har gennemført en robust systemtest af egen løsning, før der gennemføres test parterne imellem.

1.4.1.1 Testfaciliteter og testmiljø

SKAT udstiller et testmiljø, som kan benyttes i test af Serviceplatformens træk på kildedata.

Det er ikke samme testmiljø, som benyttes til indberetning af indkomst og udtræk af indkomst, og man kan derfor ikke opbygge en test, hvor man udtrækker de indberetninger af indkomst, som man måtte have foretaget.

1.4.1.2 Testdata

For at kunne teste snitfladen mod elndkomst-udstilling skal Fagsystemet bestille SE-nr. for indkomst udbetal (kommuner, virksomheder mv.), CPR-nr. for borgere og eventuelt SE-nr. på virksomheder, der modtager honorar. Fagsystemet kan selv forslå CPR-nr og SE-nr, som der ønskes at teste med, men da elndkomst testsystemet deles mellem flere anvendere kan der være konflikt.

Fagprojektet kan overveje om der skal være sammen hæng mellem de anvendte CPR nr. og SE-nr. i denne snitflade og øvrige snitflade.

Fagsystem skal danne indkomstdata, og til dette tilbyder SKAT dels et web-interface og en applikation som kan anvendes til at generere Indkomstdata til upload i test. Applikation understøtter ikke alle indkomsttyper, men for applikationen vil det være muligt at manipulere eller tilføje test-data, så det bliver dækkende.

1.5 Tilslutning til snitflade

For at kunne anvende snitflade er det en række vilkår og forudsætninger, som skal være opfyldt af en integrationspart, der skal tilsluttes. Ved integrationspart skal forstås anvendersystemer, kildesystem osv. Disse vilkår og forudsætninger er opdelt i en generelle vilkår og forudsætning, som gælder på tværs af snitfladerne og i specifikke vilkår og forudsætninger for tilslutning til selve snitfladen.

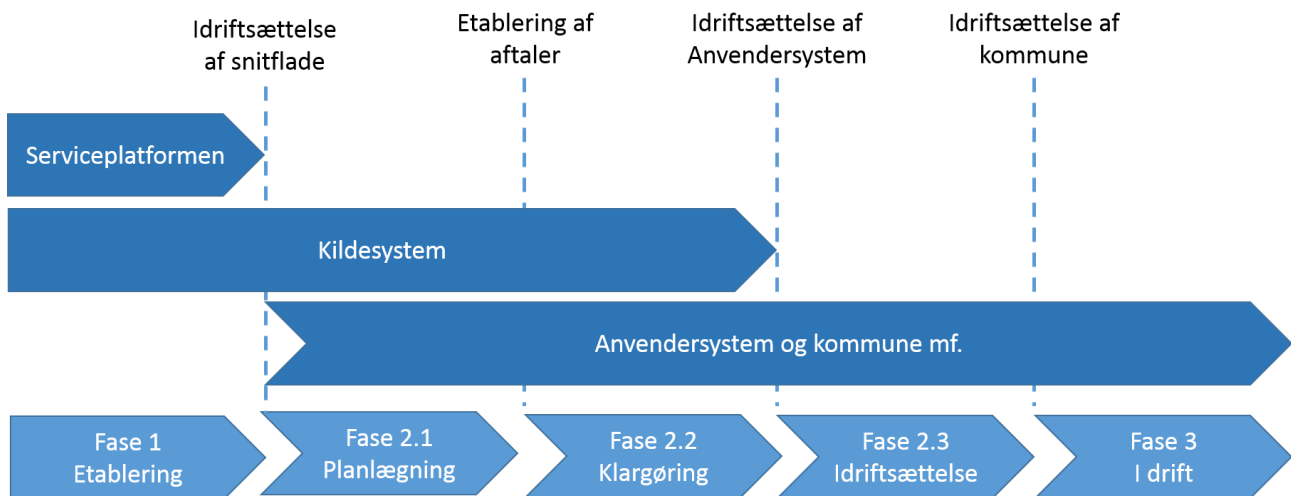
1.5.1 Køreplan for Implementering

Nedenstående diagram viser en mulig køreplan for udrulningen af et anvendersystem inden for KOMBIT rammearkitektur under monopolbrudsprojektet, men kan udmærket også gælde for andre projekter. Det væsentlige i køreplanen er faserne, mens en egentlig tidsplan vil følge af den faktiske implementeringsplan. Aktiviteter, som er forudsætninger og betingelser i forbindelse med ibrugtagning af en snitflade, som følge af en udrulning af et anvendersystem, vil referere til den fase, den hensigtsmæssig kan udføres i.

Serviceplatformen: Ved idriftsættelse af en snitflade er alle aktiviteter afsluttet, og snitfladen er klar til anvendelse

Kildesystem: Alle aktiviteter i forhold til serviceplatformen er afslutte, men der kan være yderligere aktiviteter i forbindelse med tilslut af et anvendersystem eller en kommune.

Anvendersystem og kommune: Ved tilslutning af et anvendersystem og eller en kommuner, er der en række aktiviteter op til idriftsættelse, dels af aftalemæssig karakter, og dels også af konfigurationsmæssig karakter. Er der aktiviteter, som medføre konfiguration på Serviceplatformen, vil dette ske i forbindelse med oprettelse af myndighedens serviceaftalen for kommunen.



1.5.2 Særlige vilkår

For at kun modtage indkomstoplysninger fra SKAT skal myndigheden/kommunen indgå en abonnementsaftale med SKAT om præcis hvilke indkomstoplysninger, der skal modtages. Abonnementsaftalen skal være funderet i et lovgrundlag, som giver hjemmel til de specifikke indkomstoplysninger.

Afhængig af fagsystemets aftale med SKAT vedrørende udtrækskriterierne, kan man enten abonnere på en personkreds, som kan dynamisk tilpasses, eller et sæt faste kriterier som er specifikt aftalt med SKAT, hvor alle de indkomstoplysninger som opfylder kriteriet leveres.

1.5.3 Supplerende information om tilslutning

Intet

2 Kontekst for integrationsparter

2.1 Kontekst for KY

2.1.1 Lovhjemmel og forvaltningsmæssigt formål

Se SKATs Notat af 29 marts 2011 – elndkomst felter til opgaver på områderne social, beskæftigelse og familieydelser afsnit 14. [Lovhjemmel SKAT]. Det anførte hjemmelsgrundlag er bestemt af det enkelte og relevante fagprojekt i KOMBIT på bestillingstidspunktet. Det er fastsat på baggrund af en rimelig og dækkende analyse. Henvisningen til hjemmelsgrundlaget bliver ikke vedligeholdt, hvorfor KOMBIT naturligvis ikke kan indestå for, at denne henvisnings indhold og retsvirkning til alle tider vil være korrekt. KOMBIT skal derfor understrege, at læseren af dette dokument udelukkende skal læse hjemmelsgrundlaget som en orientering.

Det forvaltningsmæssige formål er at modtage advisering hvis en kontanthjælpsmodtager ændrer indkomst, med henblik på kontrol, og for at vurdere konsekvenser for de modtagne ydelser.

2.1.2 Kapacitets- og servicekrav

Løsningen modtage udtræk med indkomstoplysninger for samtlige kontanthjælpsmodtagere (ca. 400.000 pr. måned).

KY vil tegne/afmelde 70.000 abonnementer om måneden.

Antallet af abonnementsbestillinger/afbestillinger svarer til antal aktive sager startet og stoppet i perioden.

2.1.3 Specifikke forhold for tilslutning af system

Dette kapitel beskriver de opgaver, som skal gennemføres i relation til snitfladen, for at en kommune gennem et KY kan benytte snitfladen.

ID	Aktivitet	Opgave-kategori	Komponent	Ansvarlig	Udførende	Fase og afhængighed	Kommentar
TS101	Indgåelse af Dataudvekslingsaftale mellem SKAT og kommuner om videregivelse af data via Serviceplatformen	Aftale	Serviceplatformen	SKAT	Kommune	Fase 1 Afhænger af TS301	Det er samme aftale, som indgås som indgås i TS201 for SF0770_A, SF0770_B, SF0770_D, SF1570, SF2580, SF2585
TS102	Udarbejdelse af Abonnementsaftale om adgang til elndkomst (bilag 1 og tilhørende underbilag til dette)	Aftale	Anvendersystem	Fagprojekter	Fagprojekter	Fase 1 Afhænger af TS102	Det er samme aftale, som indgås for SF0770_A
TS103	Beslutning om kommunes SE – nr. for fagsystem	Aftale	Anvendersystem	Kommune	Kommune	Fase 1	Det er samme aftale, som indgås for SF0770_A, SF0770_B, SF0770_D, SF1570

TS104	Indgåelse af Abonnementsaftale om adgang til elndkomst (bilag 1 og tilhørende underbilag til dette)	Aftale	SKAT	Kommune	Anvendersystem	Fase 1 Afhænger af TS103 og TS104	Det er samme aftale, som indgås for SF0770_A
TS105	Konfigurering af SKAT abonnementsaftale i anvendersystem	Konfiguration	Anvendersystem	Leverandør	Leverandør	Fase 2.1 Afhænger af TS105	Det er samme aftale, som indgås for SF0770_A
TS106	Autorisering af KOMBIT som revisor	Aftale	SKAT tast selv	Kommune	Kommune	Fase 2.2 Afhænger af TS106	Det er samme aftale, som indgås for SF0770_A
TS107	Anmodning om Serviceaftale for SF0770_E	Konfiguration	Administrationsmodul	Leverandør	? (Leverandør eller serviceplatform)	Fase 2.2 Afhænger af TS107	
TS114	Konfigurer CVR/SE-nr. og leverancekanal	Konfiguration	Administrationsmodul	Leverandør	Leverandør	Fase 2.2 TS107	
TS108	Godkendelse af serviceaftale for SF0770_E	Konfiguration	Administrationsmodul	Kommune	Kommune	Fase 2.2 Afhænger af TS108	
TS109	Verificer at basisopgaver for beskedfordeler er gennemført	Verifikation	Anvendersystem	Leverandør	Leverandør	Fase 2.2	
TS110	Oprettelse af serviceaftale for beskedtype "SKAT-PersonIndkomst-Oplysninger"	Konfiguration	Administrationsmodul	Leverandør	Leverandør	Fase 2.2	Afhænger af TSP11

TS111	Godkendelse af serviceaftale for service.	Konfiguration	Administrationsmodul	Kommune	Kommune	Fase 2.2	Afhænger af TS109
TS112	Oprettelse af abonnement på "SKATPersonIndkomstOplysninger" i beskedfordeler	Konfiguration	Beskedfordeler	Leverandør	Leverandør	Fase 2.2	Afhænger af TSP09
TS113	Oprettelse af abonnement på borgere	Migrering	SKAT/Serviceplatform	Leverandør	Leverandør	Fase 2.3	

TS101	-	Hver kommune som skal have adgang til elndkomst, skal indgå en Dataudvekslingsaftale med SKAT om dette. SKAT vil drive og indhente godkendelsen af Dataudvekslingsaftale med kommunerne. Kommunerne skal godkende aftalen.
TS102	-	<p>Et anvendersystems adgang til elndkomstoplysninger, sker på baggrund af en lovhjemmel. For hver lovhjemmel oprettes et abonnement i elndkomst, som anvendersystem skal benytte. Abonnement oprettes af SKAT på baggrund af en abonnementsaftale, som angiver lovgrundlag, og de elndkomstoplysninger, der stilles til rådighed.</p> <p>Et fagsystem kan dække et eller flere fagområder. De enkelte fagområder skal være understøttet af relevant lovgivning for overførelse af indkomstoplysninger. Hvert fagområde vil få tilknyttet et abonnement af SKAT, som dokumenterer dette lovgrundlag, som et system anvender for at hente indkomstoplysninger i en konkret sag.</p> <p>Datagrundlaget der specificeres i Abonnementsaftale bilag 1 (se [WSDL-EXT]) kan forskellig for SF0770_A og SF0770_E, alt efter fagsystemets behov for efterfølgende databehandling. Datagrundlaget er det samme for alle kommuner, og specificeres af KY's fagprojekt.</p>
TS103	-	Kommunen skal for hver fagsystem opgive hvilket SE-nr. som ønskes anvendt til abonnement på indkomstoplysninger til leverandøren
TS104	-	For hvert fagsystem en kommune skal anvendes, skal der mellem SKAT og kommunen indgås en underaftale til dataudvekslingsaftale, som angiver det specifikke datagrundlag.
TS105	-	Anvender system skal konfigureres med abonnementsaftalen herunder relationer til de enkelte kommuners SE-nr. Følgende parameter skal konfigureres i anvendersystem:

		<ul style="list-style-type: none"> - AbonnentTypeKode - AbonnementTypeKode - AdgangFormaalTypeKode <p>og</p> <p>den enkelte kommunes SE-nr.</p> <p>Såfremt datagrundlaget er forskellig i SF770_A og SF0770_E vil der indgå to stk. „AbonnementTypeKode“</p>
TS106	-	<p>Kommunen skal autorisere KOMBIT i forhold til revisorordningen. Dette sker via SKATs portal Tast Selv erhverv. Der logges på med et OCES medarbejdercertifikat eller virksomhedscertifikat for den pågældende kommunen. Fra en liste vælges det SE-nr, som er oprette til brug for fagsystemet. Efterfølgende vælges "Autoriser revisor m. fl. til indberetning" fra menuen. Ud for feltet "Autoriser IT-leverandør til elndkomst" angives KOMBITs CVR-nr: 19 43 50 75. Se vejledning i [WSDL-EXT]/ Autorisation af revisor</p>
TS107	-	<p>Leverandøren skal anmode om indgåelse af serviceaftale for kommunen, der skal bruge snitflade SF0770_E, i rammearkitekturs administrationsmodul, og myndigheden skal godkende denne anmodning jf. Vilkår for anvendelse af sikkerhedsmodellen i Rammearkitekturen [Adgangsstyring] .</p> <p>Som led i indgåelse af serviceaftalen, skal kommunes SE-nr, som skal anvendes for servicen registreres sammen med kommunens CVR-nr.</p>
TS114		<p>Som led i indgåelse af serviceaftalen, skal det eller de SE-nr., som kommunen ønsker skal anvendt for fagsystemet, registreres sammen med kommunens CVR-nr. Yderligere skal det registreres om fagsystemet anvender Beskedfordeler til at modtage indkomstoplysninger. Parameter</p> <ul style="list-style-type: none"> • Kommunes CVR-nr. • Fagsystemets SE-nr. • Kanal for Modtagelses af Indkomstoplysninger (SFTP/Beskedfordeler): <ul style="list-style-type: none"> ○ Valg af Beskedfordeler
TS108	-	Kommune skal godkende ovenstående serviceaftale.
TS109	-	Det er en forudsætning for at kunne anvende beskedfordeler at anvendersystemet har foretaget tilslutning til beskedfordeler og overvejet om abonnements- og serviceaftale-struktur jf. [Beskedfordeler].
TS110	-	<p>Leverandøren af anvendersystemet skal for hver kommune oprette en serviceaftale, som indeholder en dataafgrænsning, der tillader modtagelse af besked med følgende parameter:</p> <ul style="list-style-type: none"> • Beskedtypen: " SKATPersonIndkomstOplysninger"

		<ul style="list-style-type: none"> • Sikkerhedsklassificering: "Fortrolige personoplysninger", • Retning: Modtag beskeder • KLE nr.: Ingen begrænsning
TS111	-	Kommune skal godkende ovenstående serviceaftale.
TS112	-	For de enkelte kommuner skal der oprettes abonnementsudtrykket i beskedfordeler, som skal indeholdende "SKATPersonIndkomstOplysninger" og SE-nr.
TS113	-	<p>For de borgere i en kommune som overgår til et nyt anvendelsesystem, og som der ønskes at blive modtager indkomstoplysninger via et abonnement, skal der oprettes et abonnement for de pågældende borgere hos SKAT. Oprettelse af abonnement sker med operation "OpdaterAbonnement" (i SF0770_E)</p> <p>Når abonnementet er oprettet skal der suppleres med opslag af Indkomstoplysninger for en den periode, som der er nødvendigt for den pågældende sag. Opslaget foretages med operation "Læs SKAT indkomstoplysninger" i SF0770_A.</p>

2.2 Kontekst for KSD

2.2.1 Lovhjemmel og forvaltningsmæssigt formål

Dagpenge ved sygdom: Hjemmelsgrundlaget for dataindsamling ses i

- Retssikkerhedsloven §11a stk 3, jf. stk 1+2 og §11c
- Lov om ansvaret for og styringen af den aktive beskæftigelsesindsats §68, §68a og §68b
- Lov om sygedagpenge

Det forvaltningsmæssige formål er at modtage advisering hvis en sygedagpengemodtager ændrer indkomst, med henblik på kontrol, og for at vurdere konsekvenserne for de modtagne ydelser.

Det anførte hjemmelsgrundlag er bestemt af det enkelte og relevante fagprojekt i KOMBIT på bestillingstidspunktet. Det er fastsat på baggrund af en rimelig og dækkende analyse. Henvisningen til hjemmelsgrundlaget bliver ikke vedligeholdt, hvorfor KOMBIT naturligvis ikke kan indestå for, at denne henvisnings indehold og retsvirkning til alle tider vil være korrekt. KOMBIT skal derfor understrege, at læseren af dette dokument udelukkende skal læse hjemmelsgrundlaget som en orientering.

2.2.2 Kapacitets- og servicekrav

Antallet af abonnementsbestillinger/ afbestillinger svarer til antal aktive sager startet og stoppet i perioden.

Der beregnes hver måned sygedagpenge til ca. 75.000 løbende sager, så udtrækket vil blive af den størrelsesorden.

KSD vil tegne/afmelde 65.000 abonnementer pr. måned på avis om indkomst.

2.2.3 Specifikke forhold for tilslutning af system

Dette kapitel beskriver de opgaver, som skal gennemføres i relation til snitfladen, for at en kommune gennem et KSD kan benytte snitfladen.

ID	Aktivitet	Opgave-kategori	Komponent	Ansvarlig	Udførende	Fase og afhængighed	Kommentar
TS201	Indgåelse af Dataudvekslingsaftale mellem SKAT og kommuner om videregivelse af data via serviceplatformen	Aftale	Serviceplatformen	SKAT	Kommune	Fase 1 Afhænger af TS301	Det er samme aftale, som indgås som indgås i TS101 for SF0770_A, SF0770_B, SF0770_D, SF1570, SF2580, SF2585
TS202	Udarbejdelse af Abonnementsaftale om adgang til elndkomst (bilag 1 og tilhørende underbilag til dette)	Aftale	Anvendersystem	Fagprojekter	Fagprojekter	Fase 1 Afhænger af TS102	Det er samme aftale, som indgås for SF0770_A
TS203	Beslutning om kommunes SE – nr. for fagsystem	Aftale	Anvendersystem	Kommune	Kommune	Fase 1	Det er samme aftale, som indgås for SF0770_A, SF0770_B, SF0770_D, SF1570
TS204	Indgåelse af Abonnementsaftale om adgang til elndkomst (bilag 1 og tilhørende underbilag til dette)	Aftale	SKAT	Kommune	Anvendersystem	Fase 1 Afhænger af TS103 og TS104	Det er samme aftale, som indgås for SF0770_A

TS205	Konfigurering af SKAT abonnementsaftale i anvendelsesystem	Konfiguration	Anvendelsesystem	Leverandør	Leverandør	Fase 2.1 Afhænger af TS105	Det er samme aftale, som indgås for SF0770_A
TS206	Autorisering af KOMBIT som revisor	Aftale	SKAT tast selv	Kommune	Kommune	Fase 2.2 Afhænger af TS106	Det er samme aftale, som indgås for SF0770_A
TS207	Anmodning om Serviceaftale for SF0770_E	Konfiguration	Administrationsmodul	Leverandør	? (Leverandør eller serviceplatform)	Fase 2.2 Afhænger af TS107	
TS214	Konfigurer CVR/SE-nr. og leverancekanal	Konfiguration	Administrationsmodul	Leverandør	Leverandør	Fase 2.2 TS207	
TS208	Godkendelse af serviceaftale for SF0770_E	Konfiguration	Administrationsmodul	Kommune	Kommune	Fase 2.2 Afhænger af TS108	
TS209	Verificer at basisopgaver for beskedfordeler er gennemført	Verifikation	Anvendelsesystem	Leverandør	Leverandør	Fase 2.2	
TS210	Oprettelse af serviceaftale for beskedtype "SKAT-PersonIndkomst-Oplysninger"	Konfiguration	Administrationsmodul	Leverandør	Leverandør	Fase 2.2	Afhænger af TSP11
TS211	Godkendelse af serviceaftale for service.	Konfiguration	Administrationsmodul	Kommune	Kommune	Fase 2.2	Afhænger af TS109
TS212	Oprettelse af abonnement på "SKATPersonIndkomstOplysninger" i beskedfordeler	Konfiguration	Beskedfordeler	Leverandør	Leverandør	Fase 2.2	Afhænger af TSP09

TS213	Oprettelse af abonnement på borgere	Migrering	SKAT/Ser-viceplatformen	Leverandør	Leverandør	Fase 2.3	
-------	-------------------------------------	-----------	-------------------------	------------	------------	----------	--

TS201	-	Hver kommune som skal have adgang til elndkomst, skal indgå en Dataudvekslingsaftale med SKAT om dette. SKAT vil drive og indhente godkendelsen af Dataudvekslingsaftale med kommunerne. Kommunerne skal godkende aftalen.					
TS202	-	<p>Et anvendersystems adgang til elndkomstoplysninger, sker på baggrund af en lovhjemmel. For hver lovhjemmel oprettes et abonnement i elndkomst, som anvendersystem skal benytte. Abonnement oprettes af SKAT på baggrund af en abonnementsaftale, som angiver lovgrundlag, og de elndkomstoplysninger, der stilles til rådighed.</p> <p>Et fagsystem kan dække et eller flere fagområder. De enkelte fagområder skal være understøttet af relevant lovgivning for overførelse af indkomstoplysninger. Hvert fagområde vil få tilknyttet et abonnement af SKAT, som dokumenterer dette lovgrundlag, som et system anvender for at hente indkomstoplysninger i en konkret sag.</p> <p>Datagrundlaget der specificeres i Abonnementsaftale bilag 1 (se [WSDL-EXT]) kan forskellig for SF0770_A og SF0770_E, alt efter fagsystemets behov for efterfølgende databehandling. Datagrundlaget er det samme for alle kommuner, og specificeres af KSD's fagprojekt.</p>					
TS203	-	Kommunen skal for hver fagsystem opgive hvilket SE-nr. som ønskes anvendt til abonnement på indkomstoplysninger til leverandøren					
TS204	-	For hvert fagsystem en kommune skal anvendes, skal der mellem SKAT og kommunen indgås en underaftale til dataudvekslingsaftale, som angiver det specifikke datagrundlag.					
TS205	-	<p>Anvender system skal konfigureres med abonnementsaftalen her under relationer til de enkelte kommuners SE-nr. Følgende parameter skal konfigureres i anvendersystem:</p> <ul style="list-style-type: none"> - AbonnentTypeKode - AbonnementTypeKode - AdgangFormaalTypeKode <p>og</p> <p>den enkelte kommunes SE-nr.</p>					

		Såfremt datagrundlaget er forskellig i SF770_A og SF0770_E vil der indgå to stk „AbonnementTypeKode“
TS206	-	Kommunen skal autorisere KOMBIT i forhold til revisorordningen. Dette sker via SKATs portal Tast Selv erhverv. Der logges på med et OCES medarbejdercertifikat eller virksomhedscertifikat for den pågældende kommunen. Fra en liste vælges det SE-nr, som er oprette til brug for fagsystemet. Efterfølgende vælges "Autoriser revisor m. fl. til indberetning" fra menuen. Ud for feltet "Autoriser IT-leverandør til elndkomst" angives KOMBITs CVR-nr: 19 43 50 75. Se vejledning i [WSDL-EXT]/ Autorisation af revisor
TS207	-	<p>Leverandøren skal anmode om indgåelse af serviceaftale for kommunen, der skal bruge snitflade SF0770_E, i rammearkitekturs administrationsmodul, og myndigheden skal godkende denne anmodning jf. Vilkår for anvendelse af sikkerhedsmodellen i Rammearkitekturen [Adgangsstyring].</p> <p>Som led i indgåelse af serviceaftalen, skal det SE-nr., som kommunen ønsker skal anvendt for fagsystemet, registreres sammen med kommunens CVR-nr.</p>
TS214		<p>Som led i indgåelse af serviceaftalen, skal det eller de SE-nr., som kommunen ønsker skal anvendt for fagsystemet, registreres sammen med kommunens CVR-nr. Yderligere skal det registreres om fagsystemet anvender Beskedfordeler til at modtage indkomstoplysninger. Parameter</p> <ul style="list-style-type: none"> • Kommunes CVR-nr. • Fagsystemets SE-nr. • Kanal for Modtagelses af Indkomstoplysninger (SFTP/Beskedfordeler): <ul style="list-style-type: none"> ○ Valg af Beskedfordeler
TS208	-	Kommune skal godkende ovenstående serviceaftale.
TS209	-	Det er en forudsætning for at kunne anvende beskedfordeler at anvendersystemet har foretaget tilslutning til beskedfordeler og overvejet om abonnements- og serviceaftale-struktur jf. [Beskedfordeler].
TS210	-	<p>Leverandøren af anvendersystemet skal for hver kommune oprette en serviceaftale, som indeholder en dataafgrænsning, der tillader modtagelse af besked med følgende parameter:</p> <ul style="list-style-type: none"> • Beskedtypen: " SKATPersonIndkomstOplysninger" • Sikkerhedsklassificering: "Fortrolige personoplysninger", • Retning: Modtag beskeder • KLE nr.: Ingen begrænsning
TS211	-	Kommune skal godkende ovenstående serviceaftale.

TS212	-	For de enkelte kommuner skal der oprettes abonnementsudtrykket i beskedfordeler, som skal indeholdende "SKATPersonIndkomstOplysninger" og SE-nr.
TS213	-	<p>For de borgere i en kommune som overgår til et nyt anvendelsesystem, og som der ønskes at blive modtager indkomstoplysninger via et abonnement, skal der oprettes et abonnement for de pågældende borgere hos SKAT. Oprettelse af abonnement sker med operation "OpdaterAbonnement" (i SF0770_E)</p> <p>Når abonnementet er oprettet skal der suppleres med opslag af Indkomstoplysninger for en den periode, som der er nødvendigt for den pågældende sag. Opslaget foretages med operation "Læs SKAT indkomstoplysninger" i SF0770_A.</p>

2.3 Kontekst for Ydelsesrefussion

2.3.1 Lovhjemmel og forvaltningsmæssigt formål

Lov om kommunernes finansiering af visse offentlige ydelser udbetalt af kommunerne, Udbetaling Danmark og arbejdsløshedskasserne

Hjemmelsgrundlaget for dataindsamling ses i

- Retssikkerhedsloven §11a stk. 3, jf. stk. 1+2 og §11c
- Lov om kommunernes finansiering af visse offentlige ydelser udbetalt af kommunerne, Udbetaling Danmark og arbejdsløshedskasserne §12 (LOV nr. 994 af 30/08/2015)

Det forvaltningsmæssige formål er at samle informationer om de offentlige forsørgelsesydelser, automatisk hjemtage kommunens refusioner fra staten, afregne kommunens egen medfinansiering og –ikke mindst – håndtere tællerne for den enkelte borgers ydelser.

Det anførte hjemmelsgrundlag er bestemt af det enkelte og relevante fagprojekt i KOMBIT på bestillingstidspunktet. Det er fastsat på baggrund af en rimelig og dækkende analyse. Henvisningen til hjemmelsgrundlaget bliver ikke vedligeholdt, hvorfor KOMBIT naturligvis ikke kan indestå for, at denne henvisnings indehold og retsvirkning til alle tider vil være korrekt. KOMBIT skal derfor understrege, at læseren af dette dokument udelukkende skal læse hjemmelsgrundlaget som en orientering.

2.3.2 Kapacitets- og servicekrav

2.3.2.1 Refusion af visse offentlige ydelser

Ydelsesrefusion forventer at modtage 2 - 3.5 million indkomstinformationer per måned fra elndkomst.

SKAT har fremsendt en forventet størrelse af de datamængden, som vil blive leveret til Ydelsesrefusion hen over et måned. Der er taget udgangspunkt i leverancer for september måned 2016 til et ukendt, men eksisterende system. Det er estimeret at ydelsesrefusion vil modtage en 1/3-del af den mængde, som dette ukendte system modtager.

Som følge af de data, som ifølge abonnementsaftale vil blive modtager for et ydelsesindberetning, kan enkelt indberetnings størrelse beregnes til følgende:

Blanket	Antal rækker	Række størrelse	Total karaktere
Faste oplysninger	1	90	90
11000	13	38	494
16000	4	38	152
16300	10	38	380
Total			1116

Nedenfor kan fordelingen per dag hen over et måned ses, estimeret som henholdsvis data-mængde i bytes (ca. 3,7 Mbytes), antal MQ beskeder og antal indkomstoplysninger

Dato	Ydelsesrefusion mængde i bytes	Ydelsesrefusion antal messages	Ydelsesrefusion antal indkomster
20160901	172.181.514	47	154.285
20160902	52.295.399	14	46.860
20160903	12.165.855	3	10.901
20160904	505.685	1	453
20160905	945.566	1	847
20160906	115.437.502	31	103.439
20160907	53.201.889	15	47.672
20160908	88.892.378	24	79.653
20160909	26.118.565	7	23.404
20160910	9.755.685	3	8.742
20160911	725.194	1	650
20160912	1.046.268	1	938
20160913	16.395.013	5	14.691
20160914	68.626.492	19	61.493
20160915	42.189.023	12	37.804
20160916	22.903.925	6	20.523
20160917	11.236.293	3	10.068
20160918	288.597	1	259
20160919	523.156.989	142	468.779
20160920	22.648.315	6	20.294

20160921	126.983.561	34	113.785
20160922	211.903.614	57	189.878
20160923	144.100.485	39	129.122
20160924	207.284.905	56	185.739
20160924	266.810.626	72	239.078
20160925	1.373.187	1	1.230
20160926	272.615.116	74	244.279
20160926	137.908.409	37	123.574
20160927	166.283.061	45	148.999
20160928	346.505.306	94	310.489
20160929	304.715.096	82	273.042
20160929	113.829.383	31	101.998
20160930	519.926.658	141	465.884
Månedstotal	4.060.955.556	1.105	3.638.849

SKAT forventer at leverancer af indkomstdata hentes umiddelbart, og mindst en gang om dagen. Såfremt, der er driftsudfald, kan leverancer hobe sig op, og der skal derfor være kapacitet til, at leverancerne efterfølgende kan hentes og behandles, så der ikke er udestående leverancer.

Serviceplatformen vil i nogen udstrækning kunne kompensere for, at Ydelsesrefusion ikke umiddelbart kan behandle en leverance modtaget fra SKAT, da leverance bare vil ligge klar til afhentning i fagsystemets SFTP folder, dog bør driften af Serviceplatformen adviseres om længerevarende driftsudfald.

2.3.2.2 Refusion af befordringsgodtgørelse udbetalt af A-kasser

SKAT skal levere udtræk én gang den sidste hverdag i måneden.

Forventet volume er at et udtræk indeholder ca. 5000 individer, svarende til ca.4 MB. Der er dog ingen begrænsning på udtrækket.

2.3.3 Forudsætninger for produktionssætning af integration – Systemspecifikt

Dette kapitel beskriver de opgaver, som skal gennemføres i relation til snitfladen, for at en integrationspart kan benytte snitfladen.

ID	Aktivitet	Opgave-kategori	Komponent	Ansvarlig	Udførende	Fase og afhængighed	Kommentar
TS401	Indgåelse af Databehandler-aftale mellem	Aftale	Serviceplatformen	SKAT	Ydelsesrefusion	Fase 1	Det er samme aftale, som

	SKAT og Ydelsesrefusion om videregivelse af data via serviceplatformen					Afhænger af TS301	indgås for SF0770_A – TS401
TS402	Udarbejdelse af Abonnementsaftale om adgang til elndkomst (bilag 1 og tilhørende underbilag til dette)	Aftale	Anvender-system	Ydelsesrefusion	Ydelsesrefusion	Fase 1 Afhænger af TS102	Det kan være en del samme aftale, som indgås for SF0770_A – TS402
TS403	Beslutning om SE-nr. for fag-system	Aftale	Anvender-system	Ydelsesrefusion	Ydelsesrefusion	Fase 1	Samme SE-nr. kan anvendes i SF0770_A TS403
TS404	Indgåelse af Abonnementsaftale om adgang til elndkomst (bilag 1 og tilhørende underbilag til dette)	Aftale	SKAT	Ydelsesrefusion	Ydelsesrefusion	Fase 1 Afhænger af TS403	
TS405	Verifikation af SFTP bruger for simpel SFTP er oprettet.	Verifikation	Serviceplatformen	Leverandør af Ydelsesrefusion	Leverandør af Ydelsesrefusion	Fase 2.2	
TS406	Opret rutningsregel for Dynamisk SFTP for at Ydelsesrefusion	Konfiguration	Ydelsesrefusionssystem	Leverandør af Ydelsesrefusion	Leverandør af Ydelsesrefusion	Fase 2.2 Afhængig af TSP10	
TS407	Konfigurer CVR/SE-nr. og leverancekanal	Konfiguration	Ydelsesrefusionssystem	Leverandør af Ydelsesrefusion	Leverandør af Ydelsesrefusion		

TS401	-	Ydelsesrefusion skal indgå en Dataudvekslingsaftale med SKAT for at få adgang til elndkomst.
-------	---	----------------------------------------------------------------------------------------------

TS402	-	<p>Ydelsesrefusions adgang til elndkomstoplysninger, sker på baggrund af en lov-hjemmel. Med udgangspunkt i den pågældende lovhjemmel oprettes der et abon-nement i elndkomst, som Ydelsesrefusion kan benytte. Abonnement regulerer de indkomstoplysninger, som stilles til rådighed på baggrund af lovhjemlen.</p> <p>Datagrundlaget der specificeres i Abonnementsaftale bilag 1 (se [WSDL-EXT]) og kan forskellig for SF0770_A og SF0770_E, alt efter ydelsesrefusions behov for efterfølgende databehandling. Datagrundlaget specificeres af Ydelsesrefusion.</p>
TS403	-	Ydelsesrefusion skal opgive hvilket SE-nr. som ønskes anvendt til abonnement på indkomstoplysninger til leverandøren
TS404	-	Der skal mellem SKAT og Ydelsesrefusion indgås en underaftale til dataudveks-lingsaftale, som angiver det specifikke datagrundlag, som skal være knyttet til en specifik SE-nr.
TS405	-	Ydelsesrefusion skal verificere, at der er oprettet en simpel SFTP bruger på ser-viceplatformen. Denne SFTP bruger skal benyttes til at modtage elndkomstoplys-ninger. Se [SFTP]
TS406	-	<p>Ydelsesrefusion skal verificerer at parameter for overførelse af indkomstoplysning-er via SFTP er korrekte. Følgende parameter skal være korrekte.</p> <ul style="list-style-type: none"> • SFTP bruger for ydelsesrefusion • Afsendermyndighed (CVR nr.) <ul style="list-style-type: none"> ◦ KOMBITs CVR-nr: 19 43 50 75 • Afgiver systeminstance <ul style="list-style-type: none"> ◦ f94ffb6f-3e8b-4345-9b9b-a2648582aa4d • Modtagermyndighed (CVR nr.) <ul style="list-style-type: none"> ◦ KOMBITs CVR-nr: 19 43 50 75 • Modtagersystem instance (UUID for Ydelsesrefusion instance på Ser-viceplatformen) • Filtypen i <InfRef> ("SF0770_E_IF02") <p>[Afklaring/KDI: Afgivne system instance og Modtagersystem instance</p>
TS407		<p>I forbindelse med idriftsættelse af Ydelsesrefusion, skal følgende parameter regi-stres på serviceplatformen:</p> <ul style="list-style-type: none"> • CVR-nr. for Ydelsesrefusion: 19 43 50 75 • SE-nr. for Ydelsesrefusion: 34 19 97 36 • Kanal for Modtagelses af Indkomstoplysninger (SFTP/Beskedfordeler): <ul style="list-style-type: none"> ◦ Valg af SFTP

		[Afklaring/KDI: Det er endnu ikke afklaret, hvordan den faktiske registrering skal ske. Det skal muligvis ske via en form for postkonfig step, men der er ingen serviceaftale at hægte dette op på pt., alternativ kan det også være en registrering, som SSE skal foretage]
--	--	------------------------------------------------------------------------------------------------------------------------------------------------------------------------------------------------------------------------------------------------------------------------------

2.4 Kontekst for SKAT

2.4.1 Lovhjemmel og forvaltningsmæssigt formål

Ikke relevant

2.4.2 Kapacitets- og servicekrav

Ikke oplyst.

2.4.3 Forudsætninger for produktionssætning af integration – Systemspecifikt

Dette kapitel beskriver de opgaver, som skal gennemføres i relation til snitfladen, for at en integrationspart kan benytte snitfladen.

ID	Aktivitet	Opgave-kategori	Komponent	Ansvarlig	Udførende	Fase og afhængighed	Kommentar
TS301	Udarbejdelse af skabelon for dataudvekslingsaftale mellem SKAT og kommuner om videregivelse af data via serviceplatformen	Aftale	KOMBIT	SKAT	SKAT	Fase 1	Det er samme aftale, som også indgås for SF0770_A, SF0770_B, SF0770_D, SF1570, SF2580, SF2585 Er indgået for kommunerne.
TS302	Opsætning af MQ kø	Infrastruktur	SKAT	Serviceplatformen	SKAT /IBM	Fase 1 Varsling skal dog ske min.	

						2 måneder inden ibrugtagning	
--	--	--	--	--	--	------------------------------	--

TS301	-	SKAT skal udarbejde en dataudvekslingsaftale til brug for kommunernes tilslutning under revisorordning og lønservicebureau til elndkomst via KOMBITs serviceplatform
TS302	-	Der skal skabes MQ forbindelse mellem serviceplatform og SKATs produktionssystem. MQ benytter Diffie-Hellman algoritme i forbindelse med VPN setup for MQ. Der skal opsættes status og data MQ-kø for abonnement på Indkomstoplysninger.

3 Specifikation for integrationsparter

3.1 Specifikation af endpoints for KY+KSD+YR

Integrationerne kan benyttes til at modtage på indkomstoplysninger for person fra elndkomst. Integration understøtter tre metoder til at bestemme de oplysninger der skal modtages.

- Abonnement på en dynamisk personkreds. Ved dynamisk abonnement på en personkreds skal fagsystemet løbende vedligeholde en liste over cpr-nr. for personer, der ønskes indkomsthændelser for.
- Statisk abonnementskriterie opsat i elndkomst. Ved et abonnement med statisk udtrækskriterie vil indkomsthændelser for alle borgere, som overholder udtrækskriteriet blive sendt til fagsystemet. Denne model benyttes af Ydelsesrefusion efter særlig aftale med SKAT.
- Bestilling af indkomstoplysninger indberettet af en virksomhed, eventuelt suppleret med en personkreds. Fagsystemet bestiller et udtræk indeholdende en eller flere virksomheder. Elndkomst behandler bestillingen og leverer efterfølgende udtrækket.

Skal fagsystem hente indkomstoplysninger fra forskellig fagområde, skal abonnement og bestilling ske per fagområde. Fagområder er identificeret ved en AdgangFormaalTypeKoder, der skal medgives i kaldet for vedligeholdelse af abonnementet. Denne model benyttes bl.a. af KY og KSD.

Ved abonnement på en personkreds leverer SKAT dagligt et asynkront udtræk med indkomstregistreringer per abonnement (per AdgangFormaalTypeKode) per myndighed/kommune til Serviceplatformen. Udtrækket indeholder alle de indkomsthændelser, der er registreret hos SKAT siden sidste udtræk. Udtrækkene leveres normalt mellem 00:00 og 05:00 ved en natlig kørsel i elndkomst, men fagsystemerne skal tage skal kunne håndtere at leverance sker uden for dette tidsrum (for test sker dette typisk mellem 12:00- 13:00 - datamængden er langt mindre).

Vedbestilling på et virksomhedsudtræk levres udtrækket, når SKAT har kapacitet til at behandle udtrækket, men typisk inden for et par timer.

Serviceplatformen kan levere indkomsthændelserne til et fagsystem, som en samlet fil via SFTP eller som indkomsthændelser per borger opdelt efter CPR-nr via Beskedfordeler.

En besked kan indeholder kun en indberetning af indkomstoplysning for en borger. Det vil sige har en indberetter (virksomhed, myndigheder mf.) foretaget flere indberetning på same borger, vildisse blive modtaget i hver sin besked. Et fagsystem/myndighed vil kunne modtage sammen indkomst-beskeder, hvis der er oprettet flere abonnementer på samme person, som følge af at oplysninger skal anvendes inde for flere fagområder.

Der er ikke behov for, at Fagsystemerne opretter værdiliste i beskedfordeleren, da der allerede er oprettet en sådan hos SKAT.

Fagsystemerne vil kunne identificere besked ud fra beskedtypen, CPR-nr. og abonnementstype.

3.1.1 Overordnet forretningslogik

Fagsystemer som skal abonnere på indkomstoplysninger for en borger, skal angive personkreds ved anvender den synkrone gennemstillingsservice (EP_FS1) på Serviceplatformen.

Fagsystemer som ønsker at bestille udtræk af indkomstoplysninger for personer med indberetter, som kriterie, skal benytte den synkrone gennemstillingsservice (EP_FS4) på Serviceplatformen

Fagsystemerne modtager leverancen af indkomstoplysning via SFTP (EP_FS3) eller leverancen opdeles i beskeder efter CPR-nr, og oprettes som beskeder til beskedfordele (EP_FS2).

3.1.2 Oversigt over endpoints

ID	Navn	Reference til wsdl*	Servicenavn på Serviceplatformen**	Version på Serviceplatformen***
EP_FS1	IndkomstOplysningerVedligeholdAbonnement	[WSDL-SP]/wsdl/token/IndkomstAbonnementVedligeholdService.wsdl Servicenavn: IndkomstAbonnementVedligeholdService Operationsnavn: getIndkomstOplysningPersonAbonnementAjourfoer	IndkomstAbonnementVedligehold	2.0
EP_FS2	ModtagBesked (Indkomst-indberetninger)	Modtagelse foregår via beskedfordeler-integration, [Beskedfordeler]		

EP_FS3	ModtagelseIndkomstoplysninger	SFTP på Serviceplatformen		
EP_FS4	IndkomstOplysningerVirksomhedBestil	[WSDL-SP]/wsdl/token/IndkomstOplysningerVirksomhedBestil.wsdl Service navn: IndkomstOplysningerVirksomhedBestilService Operations navn: IndkomstOplysningerVirksomhedBestil	IndkomstOplysningerVirksomhedBestil	2.0

* Referencen [WSDL-SP] findes i referencelisten i starten af dette dokument, og i referencelisten henviser til entydig version af referencen.

** Servicenavn refererer til det navn man kan finde servicen under på Serviceplatformens administrationsside (i relevant miljø).

*** Version referer til den version af servicen på Serviceplatformens administrationsside, som denne integrationsbeskrivelse omhandler.

3.1.3 Beskrivelse af endpoint EP_FS1 – Vedligehold indkomst abonnement

3.1.3.1 Transportspecifikation

3.1.3.1.1 Serviceudstiller

Serviceplatform udstiller servicen

3.1.3.1.2 Serviceanvender

Fagsystemet er serviceanvender.

3.1.3.1.3 Teknologisk understøttelse

Snitfladen er implementeret som en SOAP webservice.

3.1.3.1.4 Teknisk endpoint

Endpointoplysning er angivet i tabellen i afsnit 3.1.2.

3.1.3.1.5 Teknisk retning for udveksling

Fagsystemet sender abonnementsoplysninger til Serviceplatformen ved kald af service udstillet af Serviceplatformen.

3.1.3.1.6 Dataretning for udveksling

Abonnementsoplysninger sendes fra Fagsystemet til Serviceplatformen.

3.1.3.1.7 Service invokation / Triggers

Kommunikation initieres af, at Fagsystemet ønsker fremtidige indkomsthændelser omkring en eller flere personer, eller et tidligere abonnement på en person skal ophøre.

3.1.3.2 Dataspecifikation

Miljø: Produktion og Test	
Inputdata	[WSDL-SP]/XSD/IndkomstOplysningPersonAbonnementAjourfoer_I
Outputdata	[WSDL-SP] /XSD/ IndkomstOplysningPersonAbonnementAjourfoer_O

Inputdata:

I WSDL-en indgår en struktur, som indeholder SE-nr og abonnementskoder. For abonnementsopsætning gælder det at elementet "AbonnentVirksomhed" skal indeholde Abonnenten SE-nummer. Der vil være et SE-nr per kommune og fagsystem. Elementerne AbonnentTypeKode, AbonnementTypeKode og AdgangFormaalTypeKode skal aftales for hvert abonnement. Eksempler på værdier for elementerne er vist nedenfor, og det kan forventes at fremtidige værdier vil ligne:

AbonnentTypeKode 0850
AbonnementTypeKode 3153
AdgangFormaalTypeKode 0201 (Dagpenge ved sygdom)

Bemærk at ovenstående koder er individuelle for hver abonnementsaftale, og skal bestilles hos SKAT for både test og produktion. Ovenstående koder vil **ikke** kunne anvendes.

Nedenfor er de enkelte elementer i inputstrukturen beskrevet. XML-strukturen er ikke helt syntaktisk korrekt for det komplekse element "Hovedoplysninger". Der hvor der er afvigelser er der brugt **fed** skrift.

IndkomstOplysningPersonAbonnementAjourfoer_I				
Niv	Feltnavn	Kard	Værd-isæt	Betegnelse
1	HovedOplysninger	1..1	Complex	Anvendes til at etablere et transaktionsspor. Se OIOHovedoplysninger.pdf i [WSDL-EXT].
2	TransaktionIdentifikator	1..1	String (1..26)	Felt der giver kalder af service mulighed for at binde sit eget transaktionsspor sammen med den kaldte webservice. Når brug af dette felt understøttes af en service, så vil værdier af en TransaktionIdentifikator der gives ved et kald af service blive returneret ved svar fra samme service. På trods af at XSD har specificere valgfrit og længde 1..100, er elementet obligatorisk med begrænsningen 1..26.

2	TransaktionTid	1..1	Datetime	Felt der giver kalderen af service mulighed for at tidsstemple sit eget transaktionsspor uafhængigt af kaldte systems interne tid. Når brug af dette felt understøttes af en service, så vil værdier af en TransaktionTid der gives ved et kald af service blive returneret ved svar fra samme service. Der er ikke nogen bindinger på hvordan TransaktionTid skal udformes, udover at det er et xs:dateTime, men det er hensigten at det kaldende system kan anvende tidsstempel til hurtigt at kunne udsøge servicekald i egne loggingmekanismer. Feltet er obligatorisk på trods af at det er valgfrit i XSD.
1	PersonIndkomstAbonnementInddata	1..1	Complex	
2	AbonnentAdgangStruktur	1..1	Complex	Anvenderen identificere et abonnement ved denne understruktur. Hvert abonnement vil have sit eget sæt af koder. Værdierne af felterne er angivet i abonnementsaftalen med SKAT. De enkelte felter har som sådan ingen mening for anvenderen, udover at de skal angives.
3	abonnentTypeKode	1..1	Integer	Angiver tilladte værdier af abonnement Grundlæggende værdisæt: Kode som kan antage talværdierne 0001-9999.
3	abonnentTypeKode	1..1	Integer	Abonnenttypens unikke kode. Grundlæggende værdisæt: Kode som kan antage talværdierne 0001-9999.
3	adgangFormaalTypeKode	1..1	Integer	Angiver tilladte værdier af formål med adgang Grundlæggende værdisæt: Kode som kan antage talværdierne 001-999.

2	AbonnentAdgangOmfangTypeTekst	1..1	String	Feltet skal indeholde "IndkomstOplysning-KlassiskAbonnentHent"
2	AbonnentVirksomhedStruktur	1..1	Complex	Angiver den virksomhed (myndighed), som har abonnement på oplysninger i elndkomst
3	AbonnentVirksomhed	1..1	Complex	-
4	SEnummerIdentifikator	1..1	String(8)	Feltet skal indeholde Abonnenten SE-nummer. Der vil være et SE-nr. per kommune og fagsystem (2 fagsystemer * 98 kommuner). Skal være tal.
2	PersonAbonnementSamling	1..1	Choice	Påbegynd (a) eller afslut (b) abonnementer på personer
3a	PersonStartAbonnementSamling	1..1	Complex	Påbegynd abonnement.
4a	PersonStart	1..1	Complex	
5a	StartDate	1..1	Date	Dato skal være dags dato
4a	PersonSamling	1..1	Complex	Samling af personer, som der skal påbegyndes abonnement på.
5a	Person	1..1	Complex	
6a	PersonListe	1..1	Complex	Liste af CPR-nr
7a	PersonCivilRegistrationsIdentificator	1..*	String(10)	CPR-nr på person Skal overholde formatet for CPR-nr
3b	PersonSlutAbonnementSamling	1..1	Complex	Afslut abonnement.
4b	PersonSlut	1..1	Complex	
5b	EndDate	1..1	Date	Dato skal være dags dato
4b	PersonSamling	1..1	Complex	Samling af personer, hvor abonnement skal ophøre.
5b	Person	1..1	Complex	- DO -

6b	PersonListe	1..1	Complex	Liste af CPR-nr
7b	PersonCivilRegistratio- nIdentifier	1..*	String (10)	CPR-nr på person Skal overholde formatet for CPR-nr

Det er ikke muligt at ændre en allerede ajourført start- eller slutdato for abonnement. Der må oprettes nyt abonnement.

Tilmelding af et allerede tilmeldt cpr-nr opfattes som en ændring af startdato. Afmelding af et ikke-tilmeldt cpr ignoreres, Alle øvrige afmeldinger opfattes som en opdatering af slutdatoen.

Outputdata:

IndkomstOplysningPersonAbonnementAjourfoer_O				
Niv	Felt navn	Kard	Værdi- isæt	Betegnelse
1	HovedOplysningerSvar	1..1	Complex	Anvendes til at etablere et transaktions- spor. Se OIOHovedoplysninger.pdf i [WSDL-EXT].
2	TransaktionIdentifier	1..1	String (1..26)	Indeholder værdien fra inputstrukturen
2	ServiceIdentifier	0..1	String	Element til at identificere den service der svarer. Dens værdi skal antage navnet på den service der svarer. Kan ignoreres af anvendersystemet.
2	TransaktionTid	1..1	Datetime	Indeholder værdien fra inputstrukturen
2	Svarstruktur	0..*	Choice	Valg mellem et antal forretningsmæssige adviser og fejl der kan returneres fra en ser- vice. Der kan rapporteres et ubegrænset an- tal af begge dele i en vilkårlig orden.
3a	AdvisStruktur	1..1	Complex	Et dokumentfragment med denne struktur beskriver en enkelt forretningsmæssig advi- sering i svaret fra en webservice. Adviserin- gen består i en identifikator for advisen samt en advisbeskrivelse, der kan have spe- cifikt forretningsmæssigt indhold. De for- ventelige værdierne i denne struktur er en del af kontrakten for de enkelte services som AdvisStruktur indgår i.

4a	AdvisIdentifikator	1..1	Integer	Element til at identificere en forretningsmæssig avis fra et servicekald. Elementet er typisk en kode hvis aktuelle betydning er en del af beskrivelsen af funktionaliteten for den enkelte service.
4a	AdvisTekst	0..1	String	Element til at beskrive en forretningsmæssig avis fra et servicekald. Indholdet er typisk en tekst der beskriver en advarsel fra en service
3b	FejlStruktur	1..1	Complex	Et dokumentfragment med denne struktur beskriver en enkelt forretningsmæssig fejl i svaret fra en webservice. Fejlen består i en identifikator for fejlen samt en fejlbeskrivelse der kan have specifikt forretningsmæssigt indhold. De forventelige værdier i denne struktur er en del af kontrakten for de enkelte services som FejlStruktur indgår i.
4b	FejlIdentifikator	1..1	Integer	Element til at identificere en forretningsmæssig fejl fra et servicekald. Elementet er typisk en kode hvis aktuelle betydning er en del af beskrivelsen af funktionaliteten for den enkelte service.
4b	FejlTekst	0..1	String	Element til at beskrive en forretningsmæssig fejl fra et servicekald. Indholdet er typisk en tekst der beskriver en forretningsmæssig fejl opstået i en service.

Elementet "AdvisStruktur" forventes ikke benyttet for denne serviceoperation.

3.1.3.3 Sikkerhed

Sikkerhed mellem fagsystemet og Serviceplatformen er tokenbaseret, som defineret i RA STS [Adgangsstyring] .

3.1.3.4 Leverancesikkerhed og fejlhåndtering

Snitflader er "At least once"

Der er tale om basal fejlhåndtering, hvor fagsystemet skal kunne håndtere følgende fejlsituationer:

Fejlhåndtering (EP_FS1)			
#	-	Fejl type	Håndtering

1.	-	Ingen forbindelse pga. manglende netværk, forkert endpoint, manglende eller forkert certifikat, manglende eller forkert opsætning i STS, opsætning af firewalls.	Fagsystem kalder Serviceplatformen igen, da kaldet er idempotent. Ved gentagende fejl reporteres fejlen i henhold til information om drift og support på integrationens produktside i digitaliseringskataloget. .
2.	-	Timeout	Se ovenfor.
3.	-	XML er ikke valid	Serviceplatformen returnerer fejlbesked til fagsystemet.
4.	-	Skat returnere semantiske eller forretningsmæssige fejl.	Serviceplatformen returnerer fejlbesked til fagsystemet. De aktuelle fejlkode kan ses i [WSDL-EXT]/Tilslutningsvejledning/20130116 - kolonne IndkomstOplysningKlassisk-AbonnentHent (IOKAH)
5.	-	Fagsystemet anvender et SE-nr, som ikke er konfigureret på Serviceplatformens.	Serviceplatformen returnerer fejlbesked til fagsystemet.

3.1.3.5 Servicemål

Følgende underafsnit indeholder oplysninger vedrørende servicemål for aftalt driftstid.

3.1.3.5.1 Aftalt driftstid

Parameter	Værdi
Tidsrum	Serviceplatformen driftsafvikles hele døgnet alle dage bortset fra når der udføres ændringer/hvor der er servicevinduer.
Svartid	Serviceplatformen har forskellig SLA på svartid alt efter hvilken integrationskompleksitet, der er tale om: Simpel = 1 sekund Mellem = 1,5 sekund Kompleks = 4 sekunder
Tilgængelighed	Servicemålene for Serviceplatformen driftseffektivitet er 99,8% for perioden 06:00 -18:00 på arbejdsdage samt 98,5 % i den øvrige tid.
Spidsbelastningsperiode	Spidsbelastningen for Serviceplatformen må antages at være i perioden 06:00 -18:00 på arbejdsdage.

Servicevinduer	<p>Ved mindre opdateringer for Serviceplatformen: En gang om ugen i tidsrummet 05:00 -06:00. Varsling: 1. uge, varighed (naturligvis) max en time. Ved større og kritiske opdateringer:</p> <p>Optil 1 gang om måneden i tidsrummet mandag kl. 03:00 til mandag kl. 06:00. Varsling: 1. uge, Varighed: max 3 timer</p> <p>Ved omlægning af miljøer, arkitektur og services for Serviceplatformen: 1 gang pr. kvartal i tidrummet søndag kl. 22:00 til mandag kl. 06:00. Varsling 1. måned, varighed max 8 timer.</p>
-----------------------	----------------------------------------------------------------------------------------------------------------------------------------------------------------------------------------------------------------------------------------------------------------------------------------------------------------------------------------------------------------------------------------------------------------------------------------------------------------------------------------------------------------------------------

3.1.4 Beskrivelse af endpoint EP_FS2 – ModtagBesked

Beskrivelsen af endpoint findes i Modtag besked og Modtag besked via pull [Beskedfordeler]. Fagsystemet beslutter selv, om der benyttes push eller pull.

Beskedfordeler udstiller beskeder fra SKAT. Endpoint benyttes af fagsystemerne i forbindelse med modtagelse af indkomstindberetninger.

3.1.4.1 Abonnementsvilkår

Fagsystemet skal oprette abonnement på beskedtypen 'SKATPersonIndkomstOplysninger'. Fagsystemerne skal desuden oprette abonnement på Relateret Objekt: ObjektType = SE-nr og ObjektID = 'urn:oio:se-nr:nnnnnnnn' hvor dette SE-nr afspejler fagsystemet for denne myndighed.

ObjektTypen 'SE-nr' har UUID "df0aa789-3fff-4dd4-baa2-d21b216dc861".

Abonnementet oprettes ved angivelse af følgende abonnementsudtryk:

((Haendelsesbesked.Beskedkuvert.Filtreringsdata.RelateretObjekt[0].ObjektType = " df0aa789-3fff-4dd4-baa2-d21b216dc861") AND (Haendelsesbesked.Beskedkuvert.Filtreringsdata.RelateretObjekt [0].ObjektId = "urn:oio:se-nr:<SE-nr for myndighed/fagsystem>"))

Der er ingen værdiliste der skal opdateres, da dette sker via det abonnement der er oprettet hos SKAT.

3.1.4.2 Dataspecifikation

Dataspecifikationen for beskedkuverten findes i følgende schema-filer:

Miljø: Produktion og Test	
Inputdata	Se [Beskedfordeler]
Outputdata	Se [Beskedfordeler]

Nedenstående tabel viser den beskedkuvert, som modtages ved afhentning af beskeddata, der henvises til *triggerfil*, som er beskrevet i afsnit 3.2.3 Beskrivelse af endpoint EP_SP1 – AfsendBesked.

Element	Beskrivelse	Værdifelt udfyldelse
Filtreringsdata		
Beskedtype	"SKATPersonIndkomstOplysninger"	0d90684d-44ef-48c1-b516-6fac2831511b
BeskedAnsvarligAktør	"Serviceplatformen"	d92bb9c2-d826-4028-8fb5-d8b88b4377d4
TilladtModtager	Den kommune, der har abonnemtet.	urn:oio:cvr-nr:nnnnnnnnnn Kommunes CVR-nr.
RelateretObjekt		
ObjektId[1]	SE-nr på en kommune	urn:oio:se-nr:nnnnnnnn fra Abonnements SE-nr.
ObjektType[1]	Forretningsobjektet "SE-nr"	df0aa789-3fff-4dd4-baa2-d21b216dc861
ObjektId[2]	AdgangFormaalTypekode	urn:oio:kl:kdi:elndkomst:AdgangFormaalTypekode: 4*<decimale cifre>
ObjektType[2]	Forretningsobjektet "elndkomst AdgangFormaalTypekode"	8c458586-4102-4c6d-bbd7-4e09128dfafa
Objektregistrering		
ObjektRegistreringId	MQ correlation ID	urn:oio:kl:kdi:elndkomst:MQ:48*<Hexidecimale cifre>
RegistreringsAktoer	It-system, SKAT elndkomst	ee0aec46-902a-49fa-9a5c-46543e5eaac3
Registreringstidspunkt	Tidspunkt for hændelsens udsendelse fra kilden	Tidspunktet modtaget på serviceplatformen i DateTime format.
ObjektAnsvarligMyndighed	Den kommune, der har abonnemtet.	urn:oio.cvr-nr:nnnnnnnnnn CVR-nr. for kommunen.
ObjektId	N/A	
ObjektType	Forretningsobjektet "Indkomstoplysning"	85c81f8f-3427-420a-99ce-a29c4f9d5709
ObjektHandling	Handlingen "Ny indberetning"	05a27caa-c609-40f2-9fe4-a473d8598417
OpgaveEmne	N/A	
Leveranceinformation		
Dannelsestidspunkt	Tidspunkt hvor beskeden opstod	Afsendelsestidspunktet fra serviceplatform i DateTime format
Sikkerhedsklassificering	Fortrolige personoplysninger	292e85a9-8ad4-46df-9e50-f97d6837ad74
GyldighedFra	Tidspunkt hvor hændelsen opstod	Tidspunktet modtaget på serviceplatformen i DateTime Format

3.1.4.2.1 Beskeddata dataspecifikation

Beskeddata benytter standardindpakningen for beskedfordeler, hvor selve dataindeholder er base64 encoded i et XML-format. Dataindholdet levers i det format som de er modtaget i fra SKAT, som er fast separeret format og encoding er [UTF8].

Datastrukturen i SKATs udtræk vil være opbygget hierarkisk i den rækkefølge blanketter er nævnte nedenfor. Der modtages kun de blanketter, som abonnementet tillader. Blanketter kan indgå flere gange på det niveau, som de høre til.

- 1 - Referenceoplysning for indkomstindberetning
- 11000 – Generelle indkomstoplysninger
- 16000 – Generelle oplysninger for indkomstmodtager
- 16001 – Indkomstoplysninger
- 16002 – Lønindeholdelse (Kun KY)

For Ydelsesrefusion er 16001 – Indkomstoplysninger og 16002 – Lønindeholdelse erstattet af 16300 – Ydelsesrefusionsoplysninger Neden for er der vist 2 eksempler (poster) på data:

```
1 1 0 1'WVHVRSYAc9gSHm/m'1909652CPR'12345678''20100101'20100131'20100131'online5c3QRSYAyH'
11000 100000000000000001 100000005 19552101
11000 100000000000000006 100000006 0
11000 100000000000000010 100000012 E
11000 100000000000000012 100000014 5
11000 100000000000000014 100000012 B
11000 100000000000000016 100000009 201001
11000 1000000000000000151 100000010 0
16000 100000000000000019 100000014 0
16000 100000000000000021 100000010 0
16000 1000000000000000150 100000010 0
16001 100000000000000075 100000012 A
16001 100000000000000076 100000016 4600
```

```
1 1 0 1'VUN9vzkAzApzfa/v'0102451CPR'12345678''20120101'20120101'20120115'onlineQ/x6vzkA5L'
11000 100000000000000001 100000005 19552101
11000 100000000000000006 100000006 19552101
11000 100000000000000010 100000012 E
11000 100000000000000012 100000014 5
11000 100000000000000014 100000012 B
11000 100000000000000016 100000009 201201
11000 1000000000000000151 100000010 0
16000 100000000000000019 100000014 0
16000 100000000000000021 100000010 0
16000 1000000000000000150 100000010 0
16001 100000000000000075 100000012 A
16001 100000000000000076 100000016 90
```

*) Bemærk at de sidste 3 cifre i CPR-nr. er maskeret i eksemplet, og det er det fulde umaskerede CPR-nr., som modtages i data.

Et overblik over alle blanketter og felter, som der kan abonneres på findes i [UBB1]

Resultatet indeholder Indkomstoplysninger for en enkelt borger, som SKAT har registreret siden sidste udtræk. For hver borger kan der være en eller flere sæt af indkomstoplysning, disse er identificeret ved følgende nøglefelter:

- PersonCivilRegistrationIdentifier
- SEnummerIdentifier (IndberetningPligtigVirksomhed)
- AngivelseVirksomhedEgenIdentifier
- AngivelsePeriode, StartDate

- AngivelsePeriode, EndDate
- IndkomstPersonGruppeDispositionDato (elementet kan være udfyldt)

Se [WSDL-EXT] - TilslutningVejledning.zip – dokument "20090702 SøgePeriodeFlereEnsIndkomstOplysninger.doc"

Ovenstående nøglefelter som identificerer et sæt af indkomstoplysninger kan benyttes til at sikre, at der kun er en forekomst af samme indkomstoplysninger i et anvendersystem kopi af disse.

Indkomstoplysninger fra SKAT leveres i et dynamisk format, som der kan tilføjes, ændres eller slettes dataelementer uden at integration faktisk ændres. Generelt sker ændringer på baggrund af ændringer i grundlaget for indkomst, og ofte i god tid før i ikrafttrædelse. Anvendersystemerne skal tage stilling om disse ændringer gør, at der skal ændre i den abonnementsaftale, som er indgået med SKAT.

Anvenderprojekterne har alle indgået aftale under følgende aftalebilag:

- 20120927 - Bilag 1 nr Y SkabelonVersion 1.21.docx
- 20140514 - UnderBilag Bilag 1 - SkabelonVersion 1.27.xlsx

Der kan være benytte andre versioner aftalebilag, men dette ændre ikke ved datagrundlaget, så længe nedenstående nye aftalebilag ikke er benyttet.

3.1.5 Beskrivelse af endpoint EP_FS3 – ModtagIndkomstoplysninger

Leverancen sker via SFTP UC01 mærke.

3.1.5.1.1 Serviceudstiller

Serviceplatformen er serviceudstiller.

3.1.5.1.2 Serviceanvender

Fagsystem er serviceanvender.

3.1.5.1.3 Teknologisk understøttelse

Snitfladen er implementeret som SFTP. Referenceinformation [SFTP].

3.1.5.1.4 Teknisk endpoint

Følgende specificerer endpoint-oplysninger for produktionsmiljø og testmiljø.

Miljø: Produktion	
SFTP platform:	
Host	[Afklaring/KDF – oplysninger leveres af Systematic]
IP	[Afklaring/KDF – oplysninger leveres af Systematic]
SFTP bruger:	
FS_YR	[Afklaring/KDF] – Bruger for Ydelsesrefusion for UC1'

Miljø: Test	
SFTP platform:	
Host	[Afklaring/KDF – oplysninger leveres af Systematic]

Miljø: Test	
IP	[Afklaring/KDF – oplysninger leveres af Systematic]
SFTP bruger:	
FS_YR	YR_SFTP_USER_TEST

3.1.5.1.5 Teknisk retning for udveksling

Fagsystem henter metadata-fil, som indeholder referencedata for den egentlige fil, som hentes efterfølgende.

3.1.5.1.6 Dataretning for udveksling

Serviceplatformen leverer Indkomstoplysninger til Fagsystem via SFTP-server.

3.1.5.1.7 Service invokation / Triggers

Fagsystemet forespørger jævnligt på nye leverancer på SFTP. Minimum en gang i timen, på trods af at der kun leveres en gang om dagen.

3.1.5.1.8 Datafil

En forsendelse består af en metadata fil, som beskriver leverancen, og den faktiske fil med Indkomstoplysninger. Filen med indkomstoplysninger leveres en gang i døgnet og indeholde indkomstoplysning registreret siden sidste leverance og begrænset af personkreds og abonnement.

Encoding er [UTF8].

Filnavn angives ud fra følgende standard: [Brugernavn]_ EIndkomstOplysninger _[Løbenummer].[Extension]

[Brugernavn] : Afsenders SFTP bruger navn

[Løbenummer] : Skal sikre unikt filnavn, fx derfor UUID.

[Extension] : "metadata" og "data"

SFTP sikrer at der ikke samtidig kan være flere filer med samme filnavn.

3.1.5.1.9 Metadatafil

Serviceplatformen danner metadatafilen.

Encoding er [UFT8].

<any>-feltet i FileContentDescriptor skal erstattes af element <SFTPDynamicRoutingInfo> som er defineret i [ROUTING]

Niveau	Felt navn	Kardinalitet	Format	Værdisæt / note
61	FileContentDescriptor	7	SFTPDynamicRoutingInfo	

Niveau	Felt navn	Kardinalitet	Format	Værdisæt / note
			1 <InfRef> SF0770_E_IF02 </InfRef>	= "SF0770_E_IF02"
			2 <SenderId-system> [UUID (elndkomst)] </SenderId-system>	Serviceplatformen påhæfter SystemInstanceID for elndkomst som er registreret på Serviceplatformen.
			3 <SenderAuthority> [urn:oio:cvr:nnnnnnnn] </SenderAuthority>	Modtagermyndigheds CVR-nr, da SKAT allerede har videregivet data til Serviceplatformen, Opslag i tabel på serviceplatformen med SE-nr. fra leverance af indkomstoplysninger. Resultere i CVR-nr:
			4 <TransactionId> [UUID] </TransactionId>	TransaktionsID
			5 <SenderTimestamp> [DateTime] </SenderTimestamp>	Tidsstempel
			6 <RecipientIt-system> [UUID (Fagsystem)] </RecipientIt-system>	UUID for Ydelsesrefusions systeminstance i det pågældende miljø. Ydelsesrefusions systemInstanceID, som er registreret på Serviceplatformen.
			7 <RecipientAuthority> [urn:oio:cvr:nnnnnnnn] </RecipientAuthority>	Samme som SenderAuthority. Modtagermyndigheds CVR-nr, da SKAT allerede har videregivet data til Serviceplatformen, Opslag i tabel på serviceplatformen med SE-nr. fra leverance af indkomstoplysninger. Resultere i CVR-nr.
1	FileDescriptor	1	Complex element	
	- FileName	1	String	Navn på den korresponderende datafil.
	- SizeInBytes	1	Integer	Størrelse af datafil
	- Sender	1	String(250)	Serviceplatformens SFTP bruger: "Indkomstoplysninger"

Ni- veau	Feltnavn	Kardi- nali- tet	Format	Værdisæt / note
	- SendersFileId	1	String(250)	MQ correlation ID fra SKAT le- verance.
	- Recipients	1	String(250)	Modtagersystemets SFTP bruger

Tabel 1 - EP_DS3 - Metadatfilfil

3.1.5.1.10 Datafil

Datastrukturen i SKATs udtræk vil være opbygger hierarkisk i den rækkefølge blanketter er nævnte nedenfor. Det modtages kun de blanketter, som abonnementet tillader. Blanketter kan indgå flere gange på det niveau, som de høre til, dog ikke blanket 0.

- 0 - Abonnementsinformation
- 1 - Referenceoplysning for indkomstindberetning
- 11000 - Generelle indkomstoplysninger
- 16000 - Generelle oplysninger for indkomstmodtager
- 16300 - Ydelsesrefusionsoplysninger

For KY og KSD er 16300 - Ydelsesrefusionsoplysninger erstattet af 16001 – Indkomstoplysninger og 16002 – Lønindeholdelse (Kun KY).

Neden for er der vist et eksempler (poster) på data:

```
'0'1'0'12345678'
'0'3'0'0850'
'0'4'0'3153'
'0'5'0'201'
1 1 0 1'WVHVRSYAc9gSHm/m'1909650CPR'12345678''20100101'20100131'20100131'online5c3QRSYAyH'
11000 100000000000000001 100000005 19552101
11000 100000000000000006 100000006 0
11000 100000000000000010 100000012 E
11000 100000000000000012 100000014 5
11000 100000000000000014 100000012 B
11000 100000000000000016 100000009 201001
11000 1000000000000000151 100000010 0
16000 100000000000000019 100000014 0
16000 100000000000000021 100000010 0
16000 1000000000000000150 100000010 0
16001 100000000000000075 100000012 A
16001 100000000000000076 100000016 4600
1 1 0 1'VUN9vzkAzApzfa/v'0102451CPR'12345678''20120101'20120101'20120115'onlineQ/x6vzkA5L'
11000 100000000000000001 100000005 19552101
11000 100000000000000006 100000006 19552101
11000 100000000000000010 100000012 E
11000 100000000000000012 100000014 5
11000 100000000000000014 100000012 B
11000 100000000000000016 100000009 201201
11000 1000000000000000151 100000010 0
```

```

16000 1000000000000000019 100000014 0
16000 1000000000000000021 100000010 0
16000 10000000000000000150 100000010 0
16001 1000000000000000075 100000012 A
16001 1000000000000000076 100000016 90
1 1 0 1'drMxqicA1EHNHwLR'0109513CPR'12345678''20100215'20100221'20100101'ax4YagzyVk5JWNzi'
1 2 0 Vera Tim Povlsen'19510901'2'Leestrup Skovvej1227'0'Bynavn''DK
11000 1000000000000000001 100000005 10245311
11000 1000000000000000006 100000006 10245311
11000 1000000000000000010 100000012 E
11000 1000000000000000012 100000014 4
11000 1000000000000000014 100000012 F
11000 1000000000000000016 100000009 201002
11000 10000000000000000151 100000010 0
16000 1000000000000000019 100000014 5
16000 1000000000000000021 100000010 0
16000 10000000000000000150 100000010 0
16001 1000000000000000058 100000016 2450
16001 1000000000000000075 100000012 A
16001 1000000000000000076 100000016 120
16001 1000000000000000096 100000021 30

```

*) Bemærk at de sidste 3 cifre i CPR-nr. er maskeret i eksemplet, og det er det fulde umaskerede CPR-nr., som modtages i data.

Encoding er [UTF8].

Et overblik over alle blanketter og felter, som der kan abonneres på findes i [UBB1]

Se afsnit 3.2.3.1 for en beskrivelse af indholdet i beskedkuvert og –indhold.

Resultatet indeholder Indkomstoplysninger for en enkelt borger, som SKAT har registreret siden sidste udtræk. For hver borger kan der være en eller flere sæt af indkomstoplysning, disse er identificeret ved følgende nøglefelter:

- PersonCivilRegistrationIdentifier
- SEnummerIdentifikator (IndberetningPligtigVirksomhed)
- AngivelseVirksomhedEgenIdentifikator
- AngivelsePeriode, StartDate
- AngivelsePeriode, EndDate
- IndkomstPersonGruppeDispositionDato (elementet kan være udfyldt)

Se [WSDL-EXT] - TilslutningVejledning.zip – dokument "20090702 SøgePeriodeFlereEnsIndkomstOplysninger.doc"

Ovenstående nøglefelter som identificerer et sæt af indkomstoplysninger kan benyttes til at sikre at der kun er en forekomst af samme indkomstoplysninger i et anvendersystem kopi af disse.

Indkomstoplysninger fra SKAT leveres i et dynamisk format, som der kan tilføjes, ændres eller slettes dataelementer uden at integration faktisk ændres. Generelt sker ændringer på baggrund af ændringer i grundlaget for elndkomst, og ofte i god tid før i ikrafttrædelse. Anvendersystemerne skal tage stilling om disse ændringer gør, at der skal ændre i den abonnementsaftale, som er indgået med SKAT.

Anvenderprojekterne har alle indgået aftale under følgende aftalebilag:

- [AB1]
- [UBB1]

Der kan være benytte andre versioner aftalebilag, men dette ændre ikke ved datagrundlaget, så længe en ny abonnementsaftale ikke indgås.

3.1.5.2 Sikkerhed

Sikkerhed mellem fagsystemet og Serviceplatformens SFTP-server er SSH-baseret [SFTP].

3.1.5.3 Leverancesikkerhed og fejlhåndtering

Indkomstoplysninger leveres "exactly once" Der vil ikke ske overskrivning af filer, da Serviceplatformens SFTP service ikke tillader dette.

Serviceplatformen vil løbende monitorere fagsystemet in- og out-mapper. Der vil blive rejst en incident (via rapportering) til fagsystemet, hvis der ligger ubehandlede filer i mere end 2 døgn.

Såfremt fagsystem får længerevarende driftsudfald skal Serviceplatformens helpdesk adviseres. Forventes et driftsudfald at overstige 2 døgn, betragtes det som længere varende. Filer der er overført til fagsystemets folder må ikke automatisk slettes af SFTP serveren. Der er ingen udløb på gyldighed for filerne, da disse er forretningskritiske og kun leveres en gang. Såfremt der ligger filer i fagsystemets SFTP folder, som ikke er hentet efter standard fristen i SFTP server kontaktes fagsystemet med henblik på at få ryddet op.

Oprydning af fejlbehæftede datafil og metadatafil sker ved incident håndtering til Serviceplatformens helpdesk.

3.1.5.4 Servicemål

Følgende underafsnit indeholder oplysninger vedrørende servicemål for aftalt driftstid.

3.1.5.4.1 Aftalt driftstid

Parameter	Værdi
Tidsrum	Serviceplatformen driftsafvikles hele døgnet alle dage bortset fra når der udføres ændringer/hvor der er servicevinduer.
Svartid	[Afklaring/SP: For beskedfordeler, SFTP mv. kendes svartid/håndteringstider ikke]
Tilgængelighed	Servicemålene for Serviceplatformen driftseffektivitet er 99,8% for perioden 06:00 -18:00 på arbejdsdage samt 98,5 % i den øvrige tid.
Spidsbelastningsperiode	Spidsbelastningen for Serviceplatformen må antages at være i perioden 06:00 -18:00 på arbejdsdage.

Servicevinduer	<p>Ved mindre opdateringer for Serviceplatformen: En gang om ugen i tidsrummet 05:00 -06:00. Varsling: 1. uge, varighed (naturligvis) max en time. Ved større og kritiske opdateringer:</p> <p>Optil 1 gang om måneden i tidsrummet mandag kl. 03:00 til mandag kl. 06:00. Varsling: 1. uge, Varighed: max 3 timer</p> <p>Ved omlægning af miljøer, arkitektur og services for Serviceplatformen: 1 gang pr. kvartal i tidrummet søndag kl. 22:00 til mandag kl. 06:00. Varsling 1. måned, varighed max 8 timer.</p>
-----------------------	----------------------------------------------------------------------------------------------------------------------------------------------------------------------------------------------------------------------------------------------------------------------------------------------------------------------------------------------------------------------------------------------------------------------------------------------------------------------------------------------------------------------------------

3.1.6 Beskrivelse af endpoint EP_FS4 – IndkomstOplysningerVirksomhedBestil

3.1.6.1 Transportspecifikation

3.1.6.1.1 Serviceudstiller

Serviceplatform udstiller servicen

3.1.6.1.2 Serviceanvender

Fagsystemet er serviceanvender.

3.1.6.1.3 Teknologisk understøttelse

Snitfladen er implementeret som en SOAP webservice.

3.1.6.1.4 Teknisk endpoint

Endpointoplysning er angivet i tabellen i afsnit 3.1.2.

3.1.6.1.5 Teknisk retning for udveksling

Fagsystemet sender bestillingsoplysninger til Serviceplatformen ved kald af service udstillet af Serviceplatformen.

3.1.6.1.6 Dataretning for udveksling

Bestillingsoplysninger sendes fra Fagsystemet til Serviceplatformen.

3.1.6.1.7 Service invokation / Triggers

Kommunikation initieres af, at fagsystemet ønsker indkomsthændelser omkring en eller flere personer, eller et tidligere abonnement på en person skal ophøre.

3.1.6.2 Dataspecifikation

Miljø: Produktion og Test	
Inputdata	[WSDL-SP]/XSD/ IndkomstOplysningVirksomhedAbonnentBestil_I_I
Outputdata	[WSDL-SP] /XSD/IndkomstOplysningVirksomhedAbonnentBestil_I_O

Inputdata:

I WSDL-en indgår en struktur, som indeholder SE-nr og abonnementskoder. For abonnementsop-sætning gælder det at elementet "AbonnentVirksomhed" skal indeholde Abonnenten SE-nummer. Der vil være et SE-nr per kommune og fagsystem. Elementerne AbonnentTypeKode, Abonne-mentTypeKode og AdgangFormaalTypeKode skal aftales for hvert abonnement. Eksempler på værdier for elementerne er vist nedenfor, og det kan forventes at fremtidige værdier vil ligne:

AbonnentTypeKode 0850
 AbonnementTypeKode 3153
 AdgangFormaalTypeKode 0201 (Dagpenge ved sygdom)

Bemærk at ovenstående koder er individuelle for hver abonnementsaftale, og skal bestilles hos SKAT for både test og produktion. Ovenstående koder vil **ikke** kunne anvendes.

Nedenfor er de enkelte elementer i inputstrukturen beskrevet. XML-strukturen er ikke helt syntak-tisk korrekt for det komplekse element "Hovedoplysninger". Der hvor der er afvigelser er der brugt **fed** skrift.

IndkomstOplysningVirksomhedAbonnentBestil_I_I				
Niv	Felt navn	Kard	Værdisæt	Betegnelse
1	HovedOplysninger	1..1	Complex	Anvendes til at etablere et transaktionsspor. Se OIOHo-vedoplysninger.pdf i [WSDL-EXT].
2	TransaktionIdentifikator	1..1	String (1..26)	Felt der giver kalder af service mulighed for at binde sit eget transaktionsspor sammen med den kaldte webservice. Når brug af dette felt understøttes af en service, så vil værdier af en TransaktionIdentifikator der gives ved et kald af service blive returneret ved svar fra samme service. På trods af at XSD har specifi-cere valgfrit og længde 1..100, er elementet obligatorisk med begrænsningen 1..26.
2	TransaktionTid	1..1	Date time	Felt der giver kalder af service mulighed for at tidsstemple sit

				eget transaktionsspor uafhængigt af kaldte systems interne tid. Når brug af dette felt understøttes af en service, så vil værdier af en TransaktionTid der gives ved et kald af service blive returneret ved svar fra samme service. Der er ikke nogen bindinger på hvordan TransaktionTid skal udformes, udover at det er et xs:dateTime, men det er hensigten at det kaldende system kan anvende tidsstempel til hurtigt at kunne udsøge servicekald i egne loggingmekanismer. Feltet er obligatorisk på trods af at det er valgfrit i XSD.
1	AbonnentBestillingCallbackReference	0..1	String	Det service-endepunkt (URL) hos abonnenten, som bruges til at fortælle, at svaret er klart.
1	IndkomstOplysningVirksomhedAbonnentBestillInddata	1..1	Complex	
2	AbonnentAdgangStruktur	1..1	Complex	Anvenderen identificere et abonnement ved denne understruktur. Hvert abonnement vil have sit eget sæt af koder. Værdierne af felterne er angivet i abonnementsaftalen med SKAT. De enkelte felter har som sådan ingen mening for anvenderen, ud over at de skal angives.
3	abonnentTypeKode	1..1	Integer	Angiver tilladte værdier af abonnement Grundlæggende værdisæt: Kode som kan antage talværdierne 0001-9999.

3	abonnentTypeKode	1..1	Integer	Abonnenttypens unikke kode. Grundlæggende værdisæt: Kode som kan antage talværdierne 0001-9999.
3	adgangFormaalTypeKode	1..1	Integer	Angiver tilladte værdier af formål med adgang Grundlæggende værdisæt: Kode som kan antage talværdierne 001-999.
2	AbonnentSamling	1..1	Complex	-
3	Abonnent	1..*	Complex	-
4	AbonnentStruktur	1..1	Complex	Angiver den virksomhed (myndighed), som har abonnement på oplysninger i elndkomst
5	AbonnentVirksomhedStruktur	1..1	Complex	-
6	AbonnentVirksomhed	1..1	Complex	-
7	SEnummerIdentifikator	1..1	String(8)	Feltet skal indeholde Abonnenten SE-nummer. Der vil være et SE-nr. per kommune og fagsystem (2 fagsystemer * 98 kommuner). Skal være tal.
5	IndkomstOplysningAdgang-MedarbejderIdentifikator	0..1	String	CPR-nummer eller anden entydig identifikation på en medarbejder hos den, som abonnerer på indkomstoplysninger. Anvendes når en medarbejder hos en abonnent får stillet indkomstoplysninger til rådighed.
4	SøgeDatoTidLukketStruktur	0..1	Complex	Anvendes når der skal hentes indkomstoplysninger, som er indberettet i den angivne tidsperiode.

5	TimeInterval	1..1	Choice	Valg mellem - Startdatotid + slutdatotid (ab) eneste lovlige kombination - Startdatotid + periodelængde (ac) - Slutdatotid + periodelængde (ad) - Slutdatotid (ae)
6a	StartDateTime	1..1	Date	Startdato for indberetningsperiode
6a		0..1	Choice	Valg mellem - dato interval (d) - startdato og periodelængde (e)
6ad	EndDateTime	1..1	Date	Slutdato for indberetningsperiode
6ae	DurationMeasure	1..1	Duration	Længde af indberetningsperiode fra startdato
6b	DurationMeasure	1..1	Duration	Længde af indberetningsperiode op til slutdato. <i>Er der ikke angivet slutdato, gættes der på at den er default til nu.</i>
6b	EndDateTime	0..1	Date	Slutdato for indberetningsperiode
6c	EndDateTime	1..1	Date	Slutdato for indberetningsperiode
4	IndkomstSøgeValg	1..1	Complex	Søgekriterier
5	IndkomstVirksomhedSamling	1..1	Complex	
6	IndkomstVirksomhed	1..*	Complex	Liste af virksomheder, som der ønskes indkomstoplysninger

				for. Yderligere kriterie per virksomhed: - Lønperiode - Basismåned (Udbetalingsmåned) - CPR/SE-nr begrænsning på borgere/virksomheder, der ønskes oplysninger på.
7	IndkomstVirksomhedOplysningÅbenSøgeStruktur	1..1	Complex	Struktur for Indkomstindberetende virksomhed
8	IndberetningPligtigVirksomhedStruktur	1..1	Complex	Struktur for Indkomstindberetende virksomhed
9	IndberetningPligtigVirksomhed	1..1	Complex	Struktur for Indkomstindberetende virksomhed
10	SEnummerIdentifikator	1..1	String(8)	SE-nr for Indkomstindberetende virksomhed
8	IndkomstOplysningAdgangReferenceNummerIdentifikator	0..1	String	Journalnummer e. lign. entydig identifikation af numret på en sag hos myndigheder og andre
8	SøgePeriodeÅbenStruktur	1..1	Complex	Søgning med lønperiode. Lønperioden er den periode, som indkomstmottageren kender fra sin lønseddel
9	DatoInterval	1..1	Choice	Valg mellem - Startdato + slutdato (ac) - Startdato + periodelængde (ad) - Slutdato + periodelængde (b)
10a	StartDate	1..1	Date	Startdato for lønperiode
		0..1	Choice	Valg mellem - datointerval (e) - startdato og periodelængde (f) - intet valg

11ac	EndDate	1..1	Date	Slutdato for lønperiode
11ad	DurationMeasure	1..1	Duration	Periodelængde fra startdato
7b	DurationMeasure	0..1	Duration	Periodelængde op til slutdato
7b	EndDate	1..1	Date	Slutdato for lønperiode
8	SøgeÅrMånedÅbenStruktur	0..1	Complex	Angiver interval over basismåned, som er den måned, som indkomstoplysningerne, rent skattemæssigt hører til i
9	SøgeÅrMånedFraKode	1..1	Integer	Angiver start år og måned i format yyyyymm
9	SøgeÅrMånedTilKode	0..1	Integer	Angiver slut år og måned i format yyyyymm
7	PersonVirksomhedValg	1..1	Complex	
8	IndkomstPersonVirksomhedStruktur	0..*	Complex	Liste af CPR-nr og SE-nr, som kan. Er listen tom, modtages alle indkomstmottager, som opfylder øvrige kriterier.
9	PersonVirksomhedValg	1..1	Choice	Valg mellem - CPR-nr (A) - SE-nr (B)
10a	Person	1..1	Complex	Indkomstmottagen borger
11a	PersonCivilRegistrationIdentificer	1..1	String (10)	CPR-nr på person Skal overholde formatet for CPR-nr
10b	Virksomhed	1..1	Complex	Indkomstmottagende virksomhed
11b	IndberetningForVirksomhedStruktur	1..1	Complex	-
12b	IndberetningForVirksomhed	1..1	Complex	-

13b	SEnummerIdentifikator	1..1	String(8)	SE-nr for Indkomstindberettende virksomhed
-----	-----------------------	------	-----------	--------------------------------------------

De grå elementer i ovenstående i ovenstående specifikation kan ikke anvendes på trods af, at de eksisterer i XSD-specifikation.

Ved udfyldelse af søgekriterier, skal der anføres mindst et og højst to sæt af søgeperioder.

- Elementet `SøgeDatoTidLukketStruktur` kan udfyldes. `SøgeDatoTidLukketStruktur` angiver det tidsrum, hvor indkomstoplysninger er modtaget hos SKAT. Udfyldes de, kan de alene udfyldes i kombination med element `SøgePeriodeÅbenStruktur/StartDate` og eventuelt element `SøgePeriodeÅbenStruktur/EndDate`.
- `SøgeDatoFra` eller `SøgeÅrMånedFra` skal altid udfyldes. `SøgeDatoTil` eller `SøgeÅrMånedTil` kan udfyldes

Søgning med basismåned. En basismåned er den måned, som indkomstoplysningerne, rent skattemæssigt hører til i. Der gælder for den komplekse struktur `SøgeÅrMånedÅbenStruktur`, at hvis `SøgeÅrMånedFra` er udfyldt, hentes der oplysninger fra og med det angivne år og måned. Hvis både `SøgeÅrMånedFra` og `SøgeÅrMånedTil` er udfyldt hentes, der oplysninger for den angivne periode. Angives basismånedperioden til eksempelvis [201001 – 201004], så hentes alle indkomstoplysninger, der har basismåned i denne periode.

Søgning med lønperiode Lønperioden er den periode, som indkomstmodtageren kender fra sin lønseddel, eksempelvis løn for perioden 20. december 2009 til 19. januar 2010. Der gælder for den komplekse struktur `SøgePeriodeÅbenStruktur`, at hvis `StartDate` er udfyldt hentes der indkomstoplysninger, hvor lønperioden ligger helt eller delvist efter den angivne `StartDate`. Hvis både `StartDate` og `EndDate` er udfyldt, hentes der oplysninger, hvor lønperiode er helt eller delvis omfattet af den angivne søgeperiode.

Søgning med dato tid og lønperiode. `SøgeDatoTidLukketStruktur/StartDateTime` og `/EndDateTime` indebærer, at der hentes indkomstoplysninger, som er indberettet i den angivne tidsperiode. Denne søgeperiode skal kombineres med `SøgePeriodeÅbenStruktur/StartDate` og eventuelt `/EndDate`. `StartDate` udtrykker således det tidligste tidspunkt, som der må hentes oplysninger for, som er indberettet i den periode, som er angivet med `SøgeDatoTidFra` og `SøgeDatoTidTil`.

Outputdata:

IndkomstOplysningVirksomhedAbonnentBestil_I_O				
Niv	Felt navn	Kard	Værdisæt	Betegnelse
1	HovedOplysningerSvar	1..1	Complex	Anvendes til at etablere et transaktionsspor. Se OIOHovedoplysninger.pdf i [WSDL-EXT].

2	TransaktionIdentifikator	1..1	String (1..26)	Indeholder værdien fra inputstrukturen
2	ServiceIdentifikator	0..1	String	Element til at identificere den service der svarer. Dens værdi skal antage navnet på den service der svarer. Kan ignoreres af anvendersystemet.
2	TransaktionTid	1..1	Datetime	Indeholder værdien fra inputstrukturen
2	Svarstruktur	0..*	Choice	Valg mellem et antal forretningsmæssige adviser og fejl der kan returneres fra en service. Der kan rapporteres et ubegrænset antal af begge dele i en vilkårlig orden.
3a	AdvisStruktur	1..1	Complex	Et dokumentfragment med denne struktur beskriver en enkelt forretningsmæssig advisering i svaret fra en webservice. Adviseringen består i en identifikator for advisen samt en advisbeskrivelse, der kan have specifikt forretningsmæssigt indhold. De forventelige værdierne i denne struktur er en del af kontrakten for de enkelte services som AdvisStruktur indgår i.
4a	AdvisIdentifikator	1..1	Integer	Element til at identificere en forretningsmæssig advis fra et servicekald. Elementet er typisk en kode hvis aktuelle betydning er en del af beskrivelsen af funktionaliteten for den enkelte service.
4a	AdvisTekst	0..1	String	Element til at beskrive en forretningsmæssig advis fra et servicekald. Indholdet er typisk en tekst der beskriver en advarsel fra en service
3b	FejlStruktur	1..1	Complex	Et dokumentfragment med denne struktur beskriver en enkelt forretningsmæssig fejl i svaret fra en webservice. Fejlen består i en identifikator for fejlen samt en fejlbeskrivelse der kan have specifikt forretningsmæssigt indhold. De forventelige værdier i denne struktur er en del af kontrakten for de enkelte services som FejlStruktur indgår i.
4b	FejlIdentifikator	1..1	Integer	Element til at identificere en forretningsmæssig fejl fra et servicekald. Elementet er typisk en kode hvis aktuelle betydning er en del af beskrivelsen af funktionaliteten for den enkelte service.

4b	FejlTekst	0..1	String	Element til at beskrive en forretningsmæssig fejl fra et servicekald. Indholdet er typisk en tekst der beskriver en forretningsmæssig fejl opstået i en service.
1	IndkomstOplysningVirksomhedAbonnentBestil_IUddata			Anvendes ikke i det setup KOMBIT har med SKAT
2	AbonnentBestillingIdentifikator			Unik identifikation af en bestilling

De grå elementer i ovenstående i ovenstående specifikation kan ikke anvendes på trods af, at de eksisterer i XSD-specifikation. Elementet "AdvisStruktur" forventes ikke benyttet for denne serviceoperation.

3.1.6.3 Sikkerhed

Sikkerhed mellem fagsystemet og Serviceplatformen er tokenbaseret, som defineret i RA STS [Adgangsstyring] .

3.1.6.4 Leverancesikkerhed og fejlhåndtering

Snitflader er "At least once"

Der er tale om basal fejlhåndtering, hvor fagsystemet skal kunne håndtere følgende fejlsituationer:

Fejlhåndtering (EP_FS1)			
#	-	Fejl type	Håndtering
1.	-	Ingen forbindelse pga. manglende netværk, forkert endpoint, manglende eller forkert certifikat, manglende eller forkert opsætning i STS, opsætning af firewalls.	Fagsystem kalder Serviceplatformen igen, da kaldet er idempotent. Ved gentagende fejl reporteres fejlen i henhold til information om drift og support på integrationens produktside i digitaliseringskataloget.
2.	-	Timeout	Se ovenfor.
3.	-	XML er ikke valid	Serviceplatformen returnerer fejlbesked til fagsystemet.
4.	-	Skat returnere semantiske eller forretningsmæssige fejl.	Serviceplatformen returnerer fejlbesked til fagsystemet.

			De aktuelle fejlkode kan ses i [WSDL-EXT]/Tilslutningsvejledning/20130116 - kolonne IndkomstOplysningVirksomhed-AbonnentBestil (IOVAB)
5.	-	Fagsystemet anvender et SE-nr, som ikke er konfigureret på Serviceplatformens.	Serviceplatformen returnerer fejlbesked til fagsystemet.

3.1.6.5 Servicemål

Følgende underafsnit indeholder oplysninger vedrørende servicemål for aftalt driftstid.

3.1.6.5.1 Aftalt driftstid

Parameter	Værdi
Tidsrum	Serviceplatformen driftsafvikles hele døgnet alle dage bortset fra når der udføres ændringer/hvor der er servicevinduer.
Svartid	Serviceplatformen har forskellig SLA på svartid alt efter hvilken integrationskompleksitet, der er tale om: Simpel = 1 sekund Mellem = 1,5 sekund Kompleks = 4 sekunder
Tilgængelighed	Servicemålene for Serviceplatformen driftseffektivitet er 99,8% for perioden 06:00 -18:00 på arbejdsdage samt 98,5 % i den øvrige tid.
Spidsbelastningsperiode	Spidsbelastningen for Serviceplatformen må antages at være i perioden 06:00 -18:00 på arbejdsdage.
Servicevinduer	Ved mindre opdateringer for Serviceplatformen: En gang om ugen i tidsrummet 05:00 -06:00. Varsling: 1. uge, varighed (naturligvis) max en time. Ved større og kritiske opdateringer: Optil 1 gang om måneden i tidsrummet mandag kl. 03:00 til mandag kl. 06:00. Varsling: 1. uge, Varighed: max 3 timer Ved omlægning af miljøer, arkitektur og services for Serviceplatformen: 1 gang pr. kvartal i tidsrummet søndag kl. 22:00 til mandag kl. 06:00. Varsling 1. måned, varighed max 8 timer.

3.2 Specifikation af endpoints for Serviceplatformen som afsendende beskedagent

Integrationen benyttes af Serviceplatformen til at sende Indkomstindberetninger fra SKAT via Beskedfordeler eller SFTP mærke til et fagsystem.

3.2.1 Overordnet forretningslogik

Serviceplatformen sender Indkomstindberetninger til Beskedfordeler:

- Serviceplatformen kalder EP_SP1
- Beskedfordeler returnerer et synkront svar til afsender

3.2.2 Oversigt over endpoints

ID	Navn
EP_SP1	AfsendBesked
EP_SP2	AfsendIndkomstoplysninger

3.2.3 Beskrivelse af endpoint EP_SP1 – AfsendBesked

Beskrivelsen af endpoint findes i Aflever besked [Beskedfordeler] .

Serviceplatformen sender Indkomstindberetninger. Endpoint kaldes ved ændring i indberetninger.

3.2.3.1 Dataspecifikation

En besked består af en kuvert og et beskedindhold.

3.2.3.1.1 Beskedkuvertens dataspecifikation

Dataspecifikationen for beskedkuverten findes i følgende schema-filer:

Miljø: Produktion og Test	
Inputdata	Se [Beskedfordeler]
Outputdata	Se [Beskedfordeler]

Beskedkuverten skal udfyldes, således at det er muligt at abonnere på ændringer.

Værdier angivet med " " er faste værdier, der skal sættes ind i Beskedkuverten. Andre værdier skal afsendersystemet selv udfylde.

[De fleste Id'er er baseret på UUID dog med undtagelse af:

- KLE – urn:oio:kle:nn.nn.nn
- CPR – urn:oio:cpr-nr:nnnnnnnnnn
- CVR – urn:oio:cvr-nr:nnnnnnnn
- SE-nr – urn:oio:se-nr:nnnnnnnn

- PNR – urn:oio:pnr:nnnnnnnnnn
- Fuldt navn – urn:oio:fuldtnavn:xxxxxxxxxxxxxxxxxxxxxxxxxxxxxx
- Adresse – urn:oio:adresse:nnnnnnnn;nnnn;nnn;xx;xx;nn

da disse ikke repræsenteret af et UUID og derfor skal benytte urn.]

Element	Beskrivelse	Værdifelt udfyldelse
Filtreringsdata		
Beskedtype	"SKATPersonIndkomstOplysninger"	0d90684d-44ef-48c1-b516-6fac2831511b
BeskedAnsvarligAktør	"Serviceplatformen"	d92bb9c2-d826-4028-8fb5-d8b88b4377d4
TilladtModtager	Den kommune, der har abonnem- tet.	urn:oio.cvr-nr:nnnnnnnnnn Mappes gennem sikkerhedstoken fra SE- nummer til CVR-nr. Se nedenfor.
RelateretObjekt		
ObjektId[1]	SE-nr på en kommune	urn:oio.se-nr:nnnnnnnn fra Abonnements SE-nr.
ObjektType[1]	Forretningsobjektet "SE-nr"	df0aa789-3fff-4dd4-baa2-d21b216dc861
ObjektId[2]	AdgangFormaalTypeKode	urn:oio:kl:kdi:elndkomst:AdgangFormaalTy- peKode: 4*<decimale cifre>
ObjektType[2]	Forretningsobjektet "elndkomst Ad- gangFormaalTypeKode"	8c458586-4102-4c6d-bbd7-4e09128dfafa
Objektregistrering		
ObjektRegistreringId	MQ correlation ID	urn:oio:kl:kdi:elndkomst:MQ:48*<Hexideci- male cifre>
RegistreringsAktoer	It-system, SKAT elndkomst	ee0aec46-902a-49fa-9a5c-46543e5eaac3
Registreringstidspunkt	Tidspunkt for hændelsens udsen- delse fra kilden	Tidspunktet modtaget på serviceplatfor- men i DateTime format.
ObjektAnsvarligMyndig- hed	Den kommune, der har abonnem- tet.	urn:oio.cvr-nr:nnnnnnnnnn Mappes gennem sikkerhedstoken fra SE- nummer til CVR-nr. Se nedenfor.
ObjektId	N/A	
ObjektType	Forretningsobjektet "Indkomstop- lysning"	85c81f8f-3427-420a-99ce-a29c4f9d5709
ObjektHandling	Handlingen "Ny indberetning"	05a27caa-c609-40f2-9fe4-a473d8598417
OpgaveEmne	N/A	
Leveranceinformation		
Dannelsesetidspunkt	Tidspunkt hvor beskeden opstod	Afsendelsestidspunktet fra serviceplatform i DateTime format
Sikkerhedsklassificering	Fortrolige personoplysninger	292e85a9-8ad4-46df-9e50-f97d6837ad74
GyldighedFra	Tidspunkt hvor hændelsen opstod	Tidspunktet modtaget på serviceplatfor- men i DateTime Format

I hver besked SKATPersonIndkomstOplysninger modtages SE-nr for indberetter af ansættelsesfor-
holde (Arbejdsgivers se-nr) i element <xs:element name="Senr">. Dette SE-nr anvendes til et op-

slag i en tabel på serviceplatformen, hvor relationen mellem SE-nr og CVR-nr er konfigureret. Her ved er det muligt at mappe fra SE-nr til CVR-nr og udfylde TilladtModtager og ObjektAnsvarligMyndighed.

Abonnements SE nr. og AdgangFormaalTypeKode kan direkte udledes af felterne i blanket 0 ("headerinformation") i udtrækket fra SKAT. CPR-nr. kan udledes af felt i blanket 1. AdgangFormaalTypeKode skal i beskedkuverten være 4 cifre lang, og suppleres med foranstillede nuller.

For yderligere oplysninger se [WSDL-EXT] – 20120828 v 1.5 – Snitfladebeskrivelse MQ vejledning på elndkomst udstilling

3.2.3.1.2 Beskedindhold dataspecifikation

Datastrukturen i SKATs udtræk vil være opbygger hierarkisk i den rækkefølge blanketter er nævnte nedenfor. Det modtages kun de blanketter, som abonnementet tillader. Blanketter kan indgå flere gange på det niveau, som de høre til, dog ikke blanket 0, som kun indgår en gang i hver leverance. Data opdeles i beskeder per sektion af blanket 1. Beskeddata i en besked indeholder blanket 1 og underliggende blanketter. Nedenfor er der vist en oveblik over rækkefølge af blanketter.

- 0 - Abonnementsinformation
- 1 - Referenceoplysning for indkomstindberetning
- 11000 – Generelle indkomstoplysninger
- 16000 – Generelle oplysninger for indkomstmodtager
- 16001 – Indkomstoplysninger
- 16002 – Lønindeholdelse (Kun KY)

For Ydelsesrefusion er 16001 – Indkomstoplysninger og 16002 – Lønindeholdelse erstattet af 16300 – Ydelsesrefusionsoplysninger

Et overblik over alle blanketter og felter, som der kan abonneres på findes i [UBB1]

Neden for er der vist 2 eksempler (poster) på data:

```
1 1 0 1'VVHVRSYAc9gSHm/m'1909652CPR'12345678''20100101'20100131'20100131'online5c3QRSYAyH'  
11000 1000000000000000001 100000005 19552101  
11000 1000000000000000006 100000006 0  
11000 1000000000000000010 100000012 E  
11000 1000000000000000012 100000014 5  
11000 1000000000000000014 100000012 B  
11000 1000000000000000016 100000009 201001  
11000 1000000000000000151 100000010 0  
16000 1000000000000000019 100000014 0  
16000 1000000000000000021 100000010 0  
16000 1000000000000000150 100000010 0  
16001 1000000000000000075 100000012 A  
16001 1000000000000000076 100000016 4600  
  
1 1 0 1'VUN9vzkAzApzfa/v'0102451CPR'12345678''20120101'20120101'20120115'onlineQ/x6vzkA5L'  
11000 1000000000000000001 100000005 19552101  
11000 1000000000000000006 100000006 19552101  
11000 1000000000000000010 100000012 E  
11000 1000000000000000012 100000014 5  
11000 1000000000000000014 100000012 B  
11000 1000000000000000016 100000009 201201  
11000 1000000000000000151 100000010 0  
16000 1000000000000000019 100000014 0  
16000 1000000000000000021 100000010 0  
16000 1000000000000000150 100000010 0  
16001 1000000000000000075 100000012 A  
16001 1000000000000000076 100000016 90
```

*) Bemærk at de sidste 3 cifre i CPR-nr. er maskeret i eksemplet, og det er det fulde umaskerede CPR-nr., som modtages i data.

Bemærk at rekord 0 ikke er med i eksemplet.

Beskeddata benytter standardindpakningen for beskedfordeler, hvor selve dataindeholder er base64 encoded i et XML-format. Dataindholdet levers i det format som de er modtaget i fra SKAT, som er fast separeret format og encoding er [UTF8].

For yderligere information om datastruktur fra skat til MQ-kø se bilag: *[WSDL-EXT] – 20120828 v 1.5 – Snitfladebeskrivelse MQ vejledning på elndkomst udstilling*

Resultatet indeholder Indkomstoplysninger for en enkelt borger, som SKAT har registreret siden sidste udtræk. For hver borger kan der være en eller flere sæt af indkomstoplysning, disse er identificeret ved følgende nøglefelter:

- PersonCivilRegistrationIdentifier
- SEnummerIdentifier (IndberetningPligtigVirksomhed)
- AngivelseVirksomhedEgenIdentifier
- AngivelsePeriode, StartDate
- AngivelsePeriode, EndDate
- IndkomstPersonGruppeDispositionDato (elementet kan være udfyldt)

3.2.3.2 Service Management

Beskrivelsen af Service Management findes i Aflever besked [Beskedfordeler] .

3.2.4 Beskrivelse af endpoint EP_FS3 – AfsendIndkomstoplysninger

Leverancen sker via SFTP UC01 mærke.

3.2.4.1.1 Serviceudstiller

Serviceplatformen er serviceudstiller.

3.2.4.1.2 Serviceanvender

Serviceplatformen er serviceanvender.

3.2.4.1.3 Teknologisk understøttelse

Snitfladen er implementeret som SFTP. Referenceinformation [SFTP].

3.2.4.1.4 Teknisk endpoint

Følgende specificerer endpoint-oplysninger for produktionsmiljø og testmiljø.

Miljø: Produktion	
SFTP platform:	
Host	[Afklaring/KDF – oplysninger leveres af Systematic]
IP	[Afklaring/KDF – oplysninger leveres af Systematic]
SFTP bruger:	
Serviceplatformen	EIndkomstOplysninger - Bruger for UC1'

Miljø: Test	
SFTP platform:	
Host	[Afklaring/KDF – oplysninger leveres af Systematic]
IP	[Afklaring/KDF – oplysninger leveres af Systematic]
SFTP bruger:	
FS_YR	[EIndkomstOplysninger - Bruger for UC1'

3.2.4.1.5 Teknisk retning for udveksling

Fagsystem henter metadata-fil, som indeholder referencedata for den egentlige fil, som hentes efterfølgende.

3.2.4.1.6 Dataretning for udveksling

Serviceplatformen leverer Indkomstoplysninger til Fagsystem via SFTP-server.

3.2.4.1.7 Service invokation / Triggers

Serviceplatformen aflevere en fil mad indkomstoplysning, lige efter at have modtaget disse fra SKAT elndkomst.

3.2.4.1.8 Datafil

En forsendelse består af en triggerfil, som beskriver leverancen, og den faktiske fil med Indkomst-oplysninger. Filen med indkomstoplysninger leveres en gang i døgnet og indeholde indkomstoplysning registreret siden sidste leverance og begrænset af personkreds og abonnement.

Encoding er **[UTF8]**.

Filnavn angives ud fra følgende standard: [Brugernavn]_ ElndkomstOplysninger _[Løbenummer].[Extension]

[Brugernavn] : Afsenders SFTP bruger navn

[Løbenummer] : Skal sikre unikt filnavn, fx derfor UUID.

[Extension] : "trigger" og "data"

Serviceplatformen skal sikres at der aldrig sker overskrivning.

3.2.4.1.9 Triggerfil

Serviceplatformen danner triggerfilen.

Encoding er [UFT8].

<any>-feltet i FileContentDescriptor skal erstattes af element <SFTPDynamicRoutingInfo> som er defineret i [ROUTING]

Ni- veau	Feltnavn	Kardi- nali- tet	Format	Værdisæt / note
61	FileContentDescriptor	7	SFTPDynamicRoutingInfo	
			1 <InfRef> SF0770_E_IF02 </InfRef>	"SF0770_E_IF02"
			2 <SenderId-system> [UUID (elndkomst)] </SenderId-system>	Serviceplatformen påhæfter SystemInstanceID for elndkomst, som det er registreret på Serviceplatformen.
			3 <SenderAuthority> [urn:oio:cvr:nnnnnnnn] </SenderAuthority>	Modtagermyndigheds CVR-nr, da SKAT allerede har videregivet data til Serviceplatformen, Opslag i tabel på serviceplatformen med SE-nr. fra leverance af indkomstoplysninger. Resultere i CVR-nr.
			4 <TransactionId> [UUID] </TransactionId>	TransaktionsID

Niveau	Felt navn	Kardinalitet	Format	Værdisæt / note
			5 <SenderTimestamp> [DateTime] </SenderTimestamp>	Tidsstempel
			6 <RecipientIt-system> [UUID (Fagsystem)] </RecipientIt-system>	Ydelsesrefusions systemInstanceID, som det er registreret på Serviceplatformen:
			7 <RecipientAuthority> [urn:oio:cvr:nnnnnnnn] </RecipientAuthority>	Samme som SenderAuthority. Modtagermyndigheds CVR-nr, da SKAT allerede har videregivet data til Serviceplatformen, Opslag i tabel på serviceplatformen med SE-nr. fra leverance af indkomstoplysninger. Resultere i CVR-nr.
1	FileDescriptor	1	Complex element	
	- FileName	1	String	Navn på den korresponderende datafil.
	- SizeInBytes	1	Integer	Størrelse af datafil
	- Sender	1	String(250)	Serviceplatformens SFTP bruger: "Indkomstoplysninger"
	- SendersFileId	1	String(250)	MQ correlation ID fra leverancen
	- Recipients	1	String(250)	SFTP-UC1'-Bruger gældende for indkomst

Tabel 2 - EP_DS3 - Triggerfil

3.2.4.1.10 Datafil

Datastrukturen i SKATs udtræk vil være opbygger hierarkisk i den rækkefølge blanketter er nævnte nedenfor. Det modtages kun de blanketter, som abonnementet tillader. Blanketter kan indgå flere gange på det niveau, som de høre til, dog ikke blanket 0.

- 0 - Abonnementsinformation
- 1 - Referenceoplysning for indkomstindberetning
- 11000 - Generelle indkomstoplysninger
- 16000 - Generelle oplysninger for indkomstmodtager
- 16300 - Ydelsesrefusionsoplysninger

For KY og KSD er 16300 - Ydelsesrefusionsoplysninger erstattet af 16001 – Indkomstoplysninger og 16002 – Lønindeholdelse (Kun KY).

Neden for er der vist et eksempler (poster) på data:

```
'0'1'0'12345678'  
'0'3'0'0850'  
'0'4'0'3153'  
'0'5'0'201'  
1 1 0 1'WVHVRSYAc9gSHm/m'1909652CPR'12345678''20100101'20100131'20100131'online5c3QRSYAyH'  
11000 100000000000000001 100000005 19552101  
11000 100000000000000006 100000006 0  
11000 100000000000000010 100000012 E  
11000 100000000000000012 100000014 5  
11000 100000000000000014 100000012 B  
11000 100000000000000016 100000009 201001  
11000 1000000000000000151 100000010 0  
16000 100000000000000019 100000014 0  
16000 100000000000000021 100000010 0  
16000 1000000000000000150 100000010 0  
16001 100000000000000075 100000012 A  
16001 100000000000000076 100000016 4600  
1 1 0 1'VUN9vzkAzApzfa/v'0102451CPR'12345678''20120101'20120101'20120115'onlineQ/x6vzkA5L'  
11000 100000000000000001 100000005 19552101  
11000 100000000000000006 100000006 19552101  
11000 100000000000000010 100000012 E  
11000 100000000000000012 100000014 5  
11000 100000000000000014 100000012 B  
11000 100000000000000016 100000009 201201  
11000 1000000000000000151 100000010 0  
16000 100000000000000019 100000014 0  
16000 100000000000000021 100000010 0  
16000 1000000000000000150 100000010 0  
16001 100000000000000075 100000012 A  
16001 100000000000000076 100000016 90  
1 1 0 1'drMxqicA1EHNHwLR'0109513CPR'12345678''20100215'20100221'20100101'ax4YagzyVk5JWNzi'  
1 2 0 Vera Tim Povlsen'19510901'2'Leestrup Skovvej1227'0'Bynavn''DK  
11000 100000000000000001 100000005 10245311  
11000 100000000000000006 100000006 10245311  
11000 100000000000000010 100000012 E  
11000 100000000000000012 100000014 4  
11000 100000000000000014 100000012 F  
11000 100000000000000016 100000009 201002  
11000 1000000000000000151 100000010 0  
16000 100000000000000019 100000014 5  
16000 100000000000000021 100000010 0  
16000 1000000000000000150 100000010 0  
16001 100000000000000058 100000016 2450  
16001 100000000000000075 100000012 A  
16001 100000000000000076 100000016 120  
16001 100000000000000096 100000021 30
```

*) Bemærk at de sidste 3 cifre i CPR-nr. er maskeret i eksemplet, og det er det fulde umaskerede CPR-nr., som modtages i data.

Encoding er [UTF8].

Et overblik over alle blanketter og felter, som der kan abonneres på findes i [UBB1]

Resultatet indeholder Indkomstoplysninger for en enkelt borger, som SKAT har registreret siden sidste udtræk. For hver borger kan der være en eller flere sæt af indkomstoplysning, disse er identificeret ved følgende nøglefelter:

- PersonCivilRegistrationIdentifier
- SEnummerIdentifier (IndberetningPligtigVirksomhed)
- AngivelseVirksomhedEgenIdentifier
- AngivelsePeriode, StartDate
- AngivelsePeriode, EndDate
- IndkomstPersonGruppeDispositionDato (elementet kan være udfyldt)

Se [WSDL-EXT] - TilslutningVejledning.zip – dokument "20090702 SøgePeriodeFlereEnsIndkomstoplysninger.doc"

Ovenstående nøglefelter som identificerer et sæt af indkomstoplysninger kan benyttes til at sikre at der kun er en forekomst af samme indkomstoplysninger i et anvendelsesystem kopi af disse.

3.2.4.2 Sikkerhed

Sikkerhed mellem fagsystemet og Serviceplatformens SFTP-server er SSH-baseret [SFTP].

3.2.4.3 Leverancesikkerhed og fejlhåndtering

Indkomstoplysninger leveres "exactly once" Serviceplatformen vil sikre at der ikke kan ske overskrivning af filer, ved at udnytte navnestandarden, som er specificeret filer til SFTP.

Serviceplatformen vil løbende monitorere serviceplatformens in- og out-mapper. Der vil blive rejst en incident (via rapportering), hvis der ligger ubehandlede filer i mere end 2 døgn, og fagsystemet vil blive adviseret.

Data der er overført til en SFTP folder ikke må automatisk slettes af SFTP serveren. Der er ingen udløb på gyldighed for filerne, da disse er forretningskritiske og kun leveres en gang. Såfremt der ligger filer i fagsystemets SFTP folder, som ikke er hentet efter standard fristen i SFTP server kontaktes fagsystemet med henblik på at få ryddet op.

Oprydning af fejlbehæftede datafil og metadatafil sker ved incident håndtering for Serviceplatformens helpdesk.

3.2.4.4 Servicemål

Følgende underafsnit indeholder oplysninger vedrørende servicemål for aftalt driftstid.

3.2.4.4.1 Aftalt driftstid

Parameter	Værdi
-----------	-------

Tidsrum	Serviceplatformen driftsafvikles hele døgnet alle dage bortset fra når der udføres ændringer/hvor der er servicevinduer.
Svartid	[Afklaring/SP: For beskedfordeler, SFTP mv. kendes svartid/håndteringstider ikke]
Tilgængelighed	Servicemålene for Serviceplatformen driftseffektivitet er 99,8% for perioden 06:00 -18:00 på arbejdsdage samt 98,5 % i den øvrige tid.
Spidsbelastningsperiode	Spidsbelastningen for Serviceplatformen må antages at være i perioden 06:00 -18:00 på arbejdsdage.
Servicevinduer	<p>Ved mindre opdateringer for Serviceplatformen:</p> <p>En gang om ugen i tidsrummet 05:00 -06:00. Varsling: 1. uge, varighed (naturligvis) max en time. Ved større og kritiske opdateringer:</p> <p>Optil 1 gang om måneden i tidsrummet mandag kl. 03:00 til mandag kl. 06:00. Varsling: 1. uge, Varighed: max 3 timer</p> <p>Ved omlægning af miljøer, arkitektur og services for Serviceplatformen: 1 gang pr. kvartal i tidsrummet søndag kl. 22:00 til mandag kl. 06:00. Varsling 1. måned, varighed max 8 timer.</p>

3.3 Specifikation af endpoints for SKAT elndkomst

Integrationen benyttes til at abonnere på en personkreds indkomstoplysninger, modtages et dagligt udtræk over indkomst indberetninger.

Abonnementet oprettes via en synkron webservice, mens SKAT elndkomstoplysninger udstiller en MQ-service opdelt i to indgående MQ-køer – hhv. datakø og statuskø, der begge tilgås fra Serviceplatformen via en MQ-klient. Årsagen til opdeling i data-kø og status-kø, er at der kan understøttes flere transaktioner i samme forsendelse. Data modtages på data-køen i en eller flere transaktioner. Efter sidste data er sendt, modtages en commit-besked på status-køen. Data sendt på data-køen må ikke behandles før commit-besked er modtaget på status-køen. Modtages en annullering skal al modtagen data ignoreres og slettes.

3.3.1 Overordnet forretningslogik

Endpoint EP_SK1 hos SKAT kaldes fra Serviceplatformen for at vedligeholde et abonnement med en personkreds, som efterfølgende levere indkomstoplysninger på.

3.3.2 Oversigt over endpoints

ID	Navn
EP_SK1	Vedligehold SKAT abonnement

EP_SK2	Modtag indkomstoplysninger Data-kø
EP_SK2	Modtag indkomstoplysninger Status-kø

3.3.3 Beskrivelse af endpoint EP_SK1 – Vedligehold SKAT abonnement

3.3.3.1 Transportspecifikation

3.3.3.1.1 Serviceudstiller

SKAT elndkomst udstiller service "IndkomstOplysningPersonAbonnementAjourførService" med hvilken et personabonnement kan vedligeholdes.

Operationen "getIndkomstOplysningPersonAbonnementAjourfør" vedligeholder personabonnementer til brug i "IndkomstOplysningKlassiskAbonnement". Hvert kald kan angive nyt abonnement eller slette et eksisterende abonnement for en eller flere personer.

3.3.3.1.2 Serviceanvender

Serviceplatformen er serviceanvender.

3.3.3.1.3 Teknologisk understøttelse

Snitfladen er implementeret som synkron webservicebaseret, SOAP/HTTPS.

3.3.3.1.4 Teknisk endpoint

Snitfladen er implementeret som en SOAP webservice.

Miljø: Test	
URI til WSDL	Se [WSDL-EXT] – IndkomstOplysningPersonAbonnementAjourfoer.zip IndkomstOplysningPersonAbonnementAjourfoer.wsdl
Endpoint navn	services.extranet.skat.dk
Endpoint IP	147.29.150.165

Miljø: Produktion	
URI til WSDL	Se [WSDL-EXT] – IndkomstOplysningPersonAbonnementAjourfoer.zip IndkomstOplysningPersonAbonnementAjourfoer.wsdl
Endpoint navn	services.extranet.demo.skat.dk
Endpoint IP	147.29.75.55

3.3.3.1.5 Teknisk retning for udveksling

Serviceplatformen foretager synkront kald til SKAT elndkomst.

3.3.3.1.6 Dataretning for udveksling

Serviceplatformen leverer personabonnementsoplysninger til SKAT elndkomst.

3.3.3.1.7 Service invokation / Triggers

Kommunikation initieres af servicekald mod SKAT elndkomst fra Serviceplatformen.

3.3.3.2 Dataspecifikation

Den samlede dataspecifikationen for den udstillede service hos SKAT elndkomst fremgår af den definerede wsdl med tilhørende xsd. Der søges på en specifik basismåned, som er den måned der går forud for den måned hvori servicekaldet initieres.

Der er ikke identificeret et tekstdokument med beskrivelse, men strukturen er simpel, så dokumentationen i wsdl må anvendes i dette tilfælde.

Se Kapitel 3.1.3.2 Dataspecifikation for supplerende information.

XSD for indgående kald se bilag: [WSDL-EXT] – IndkomstOplysningPersonAbonnementAjourfoer.zip

3.3.3.3 Sikkerhed

Integrationen mod SKAT benytter KOMBIT VOCES certifikat mod SKAT, som defineret i RA STS [Adgangsstyring] .

3.3.3.4 Leverancesikkerhed og fejlhåndtering

Serviceplatformen skal, ud over retursvaret, håndtere timeout på kaldet med SKAT. Såfremt valideringen hos SKAT fejler, vil fejlen fremgå af retursvaret der modtages på Serviceplatformen.

I tilfælde af fejl / timeout i kommunikationen med SKAT vil Serviceplatformen informere det kaldende fagsystem med angivelse af fejlen.

Fejlhåndtering (EP_SK1)			
#	-	Fejl type	Håndtering
1.	-	Ingen forbindelse pga. manglende netværk, forkert endpoint, manglende eller forkert certifikat, manglende eller forkert opsætning i STS, opsætning af firewalls.	Fagsystem kalder Serviceplatformen igen, da kaldet er idempotent. Ved gentagende fejl reporteres fejlen i henhold til information om drift og support på integrationens produktside i digitaliseringskataloget.
2.	-	Timeout	Se ovenfor.
3.	-	XML er ikke valid	Serviceplatformen returnerer fejlbesked til fagsystemet.

4.	-	Skat returnere semantiske eller forretningsmæssige fejl.	Serviceplatformen returnerer fejlbesked til fagsystemet.
----	---	----------------------------------------------------------	----------------------------------------------------------

3.3.3.5 Servicemål

Følgende underafsnit indeholder oplysninger vedrørende servicemål for aftalt driftstid.

3.3.3.5.1 Aftalt driftstid

Parameter	Værdi
Tidsrum	SKAT vil ikke forpligtiger sig til at oplyse et tidsrum for åbningstid.
Svartid	SKAT vil ikke forpligtiger sig til at oplyse et tidsrum for svartider.
Tilgængelighed	SKAT vil ikke forpligtiger sig til at oplyse en garanteret tilgængelighed
Spidsbelastningsperiode	SKAT har oplyst, at der er spidsbelastningsperiode den 25. – 26. i hver måned samt sidst på måneden.
Servicevinduer	SKAT oplyse at information om servicevinduer, kan findes på følgende link http://www.skat.dk/SKAT.aspx?old=71484 og at der via denne side kan abonneres på et RSS feed.

3.3.4 Beskrivelse af endpoint EP_SK2 – Modtag indkomstoplysninger Data-kø

Der modtages flere daglige udtræk med indkomstoplysninger på en MQ-kø.

3.3.4.1 Transportspecifikation

3.3.4.1.1 Serviceudstiller

SKAT elndkomst udstiller MQ service med udgående kø, hvor Indkomstoplysninger modtages. Data polles af modtageren via læsning på køen.

Indkomstoplysninger afsendes af SKAT via Data-køen i en eller flere transaktioner. Når alle data er afsendt i en leverance, sendes en afslutningsbesked på Status-køen. Samhørende beskeder på data og status-kø bestemmes med MQ-correlation-id.

3.3.4.1.2 Serviceanvender

Serviceplatformen er serviceanvender.

3.3.4.1.3 Teknologisk understøttelse

Snitfladen er implementeret som en MQ-kø udstillet af SKAT, som tilgås via MQ-klient på Serviceplatformen. Serviceplatformen skal benytte MQ-klient version 7.5, selvom SKAT benytter MQ-queue-manager kører version 7.0.1.

3.3.4.1.4 Teknisk endpoint

SKAT MQ er dokumenteret her: <http://www.skat.dk/SKAT.aspx?old=2108066> under punktet MQ og SFG, eller i [WSDL-EXT] – elndkomst Vejledning teknik MQ og SFG – ver 1 1.pdf

3.3.4.1.5 Teknisk retning for udveksling

Serviceplatformen foretager Mqget-kald til SKAT elndkomst MQ-server via MQ-klient, som returnerer næste besked på køen når denne er klar.

3.3.4.1.6 Dataretning for udveksling

SKAT elndkomst sender indkomstoplysninger til Serviceplatformen.

3.3.4.1.7 Service invokation / Triggers

Kommunikation initieres af SKAT elndkomst, som udfører put-operationer på MQ-status køen, som er beskrevet i 3.3.5 Overordnet beskrivelse, herefter kan de fremsøgte indkomstoplysninger læses på Data-køen

3.3.4.2 Dataspecifikation

Der vil modtages flere daglige udtræk fra SKAT, som skal behandles (ca. 98 kommunale udtræk som funktion af AdgangFormalTypeCode per system dagligt). Data specifikation følger det der er beskrevet i kapitel 3.1.3.2 Dataspecifikation. Er der ikke udtræk til et abonnement, vil der modtages fejlbesked 1015, se dokument om datastruktur fra skat til MQ-kø kapitel 5 nedenfor.

Det vil for hvert abonnement blive indgået en aftale om hvilke indkomstinformationer der leveres. Afhængig af aftalen kan der være felter og blanketter, som er aftalt, øvrige vil være udeladt af udtrækket.

For yderligere information om datastruktur for blanketter se bilag: [WSDL-EXT] – 20151101 – UnderBilag Bilag 1 – SkabelonVersion 1.31.xlsx

Formatet fremsendes som fast format poster. Der skal anvendes Codepage ISO 8859-1. OBS. Hele ISO 8859-1 karaktersættet anvendes, undtagen ['] "apostrof". For yderligere information om datastruktur fra skat til MQ-kø se bilag: [WSDL-EXT] – 20120828 v 1.5 – Snitfladebeskrivelse MQ vejledning på elndkomst udstilling.doc

Nedenfor er der vist et eksempel på et af data, som modtages fra elndkomst i en leverance:

```
'0'1'0'12345678'  
'0'3'0'0850'  
'0'4'0'3153'  
'0'5'0'201'  
1 1 0 1'WVHVRSYAc9gSHm/m'1909652CPR'12345678"20100101'20100131'20100131'online5c3QRSYAyH'  
11000 100000000000000001 100000005 19552101  
11000 100000000000000006 100000006 0  
11000 100000000000000010 100000012 E  
11000 100000000000000012 100000014 5  
11000 100000000000000014 100000012 B  
11000 100000000000000016 100000009 201001  
11000 1000000000000000151 100000010 0  
16000 100000000000000019 100000014 0
```



```
16000 10000000000000000021 100000010 0
16000 100000000000000000150 100000010 0
16001 100000000000000000075 100000012 A
16001 100000000000000000076 100000016 4600
1 1 0 1'VUN9vzkAzApzfa/v'0102451CPR'12345678''20120101'20120101'20120115'onlineQ/x6vzkA5L'
11000 100000000000000000001 100000005 19552101
11000 100000000000000000006 100000006 19552101
11000 100000000000000000010 100000012 E
11000 100000000000000000012 100000014 5
11000 100000000000000000014 100000012 B
11000 100000000000000000016 100000009 201201
11000 100000000000000000151 100000010 0
16000 100000000000000000019 100000014 0
16000 100000000000000000021 100000010 0
16000 100000000000000000150 100000010 0
16001 100000000000000000075 100000012 A
16001 100000000000000000076 100000016 90
1 1 0 1'drMxqicA1EHNHwLR'0109513CPR'12345678''20100215'20100221'20100101'ax4YagzyVk5JWNzi'
1 2 0 Vera Tim Povlsen'19510901'2'Leestrup Skovvej1227'0'Bynavn''DK
11000 100000000000000000001 100000005 10245311
11000 100000000000000000006 100000006 10245311
11000 100000000000000000010 100000012 E
11000 100000000000000000012 100000014 4
11000 100000000000000000014 100000012 F
11000 100000000000000000016 100000009 201002
11000 100000000000000000151 100000010 0
16000 100000000000000000019 100000014 5
16000 100000000000000000021 100000010 0
16000 100000000000000000150 100000010 0
16001 100000000000000000058 100000016 2450
16001 100000000000000000075 100000012 A
16001 100000000000000000076 100000016 120
16001 100000000000000000096 100000021 30
```

*) Bemærk at de sidste 3 cifre i CPR-nr. er maskeret i eksemplet, og det er det fulde umaskerede CPR-nr., som modtages i data.

3.3.4.3 Sikkerhed

Integrationen mod SKAT benytter KOMBIT VOCES certifikat og der skal ligeledes etableres en VPN tunnel, som defineret i RA STS [Adgangsstyring] .

3.3.4.4 Leverancesikkerhed og fejlhåndtering

Udtræk af Indkomstoplysninger overføres "Exactly once". Dette styres via MQ-transaktion.

Såfremt der opstår en fejl i en af transmissionerne på data-køen, kan der sendes en "Annuler" besked på status-køen, og hele transmissionen kan herefter genfremsendes igen. Modtager serviceplatformen en Annuler skal hele den pågældende forsendelse ignoreres og slettes.

SKAT håndterer fejl på MQ service og tilhørende køer.

Serviceplatformens orkestrering håndterer fejl over for SKAT, herunder at sikre genfremsendelse af søgninger der fejler.

3.3.4.5 Servicemål

Følgende underafsnit indeholder oplysninger vedrørende servicemål for aftalt driftstid.

3.3.4.5.1 Aftalt driftstid

Parameter	Værdi
Tidsrum	SKAT vil ikke forpligtiger sig til at oplyse et tidsrum for åbningstid.
Svartid	SKAT vil ikke forpligtiger sig til at oplyse et tidsrum for svartider.
Tilgængelighed	SKAT vil ikke forpligtiger sig til at oplyse en garanteret tilgængelighed
Spidsbelastningsperiode	SKAT har oplyst, at der er spidsbelastningsperiode den 25. – 26. i hver måned samt sidst på måneden.
Servicevinduer	SKAT oplyse at information om servicevinduer, kan findes på følgende link http://www.skat.dk/SKAT.aspx?old=71484 og at der via denne side kan abonneres på et RSS feed.

3.3.5 Beskrivelse af endpoint EP_SK3 – Modtag indkomstoplysninger Status-kø

3.3.5.1 Transportspecifikation

3.3.5.1.1 Serviceudstiller

SKAT elndkomst udstiller en MQ service med en kø til at afslutningsbeskeder fra SKAT (Status-kø). Data polles af modtageren via læsning på køen.

Indkomstoplysninger afsendes af SKAT via Data-køen i en eller flere transaktioner. Når alle data er afsendt i en leverance, sendes en afslutningsbesked på Status-køen. Man kan til hver en tid fortryde en afsendelse og sende en annuller besked. Samhørende beskeder på data og status-kø bestemmes med MQ-correlation-id.

3.3.5.1.2 Serviceanvender

Serviceplatformen er serviceanvender.

3.3.5.1.3 Teknologisk understøttelse

Snitfladen er implementeret som en MQ-kø udstillet af SKAT, som tilgås via MQ-klient på Serviceplatformen. Serviceplatformen skal benytte MQ-klient version 7.5, selvom SKAT benytter MQ-queue-manager kører version 7.0.1.

Se afsnit 5.2 Beslutning om MQ-klient

3.3.5.1.4 Teknisk endpoint

SKAT MQ er dokumenteret her: <http://www.skat.dk/SKAT.aspx?old=2108066> under punktet MQ og SFG eller i [WSDL-EXT] – elndkomst Vejledning teknik MQ og SFG – ver 1 1.pdf

3.3.5.1.5 Teknisk retning for udveksling

Serviceplatformen foretager Mqget-kald til SKAT elndkomst MQ-server via MQ-klient, som returnerer næste besked på køen når denne er klar.

3.3.5.1.6 Dataretning for udveksling

Serviceplatformens MQ-klient modtager afslutningsbeskeder til udtræk af indkomstoplysninger fra SKAT elndkomst via MQ-køen.

3.3.5.1.7 Service invokation / Triggers

Kommunikation initieres af, at SKAT elndkomst afsluttet eller ønsker at annullere afsendelse af data til Serviceplatformen via EP_FS2. Der modtages en besked på status kø, og herefter kan forsendelsen på data-kø beskrevet i kapitel 3.3.4 Beskrivelse af endpoint EP_SK2 – Modtag indkomstoplysninger Data-kø henholdsvis læses og viderebehandles eller slettes.

3.3.5.2 Dataspecifikation

Formatet fremsendes som fast format poster. Der skal anvendes Codepage ISO 8859-1. OBS. Hele ISO 8859-1 karaktersættet anvendes, undtagen ['] "apostrof". For yderligere information om datastruktur fra skat til MQ-kø se bilag: [WSDL-EXT] – 20120828 v 1.5 – Snitfladebeskrivelse MQ vejledning på elndkomst udstilling.doc.

3.3.5.3 Sikkerhed

Integrationen mod SKAT benytter KOMBIT VOCES certifikat og der skal ligeledes etableres en VPN tunnel, som defineret i RA STS [Adgangsstyring].

3.3.5.4 Leverancesikkerhed og fejlhåndtering

Afslutningsbeskeder overføres "Exactly once". Dette styres via MQ-transaktion. Såfremt Serviceplatformen ved en fejl modtager samme information to gange, logges dette som en fejl, men ignoreres i øvrigt.

Såfremt der opstår en fejl i en af transmissionerne på data-køen, kan SKAT sende en "Annuler" besked på status-køen. Dette skal bevirke at Serviceplatformen ignorerer al information modtaget på samme ID via data-køen (EP_SK3). Herefter genfremsender SKAT hele transmissionen igen.

SKAT håndterer fejl på MQ service og tilhørende køer.

3.3.5.5 Servicemål

Følgende underafsnit indeholder oplysninger vedrørende servicemål for aftalt driftstid.

3.3.5.5.1 Aftalt driftstid

Parameter	Værdi
Tidsrum	SKAT vil ikke forpligtiger sig til at oplyse et tidsrum for åbningstid.
Svartid	SKAT vil ikke forpligtiger sig til at oplyse et tidsrum for svartider.

Tilgængelighed	SKAT vil ikke forpligtiger sig til at oplyse en garanteret tilgængelighed
Spidsbelastningsperiode	SKAT har oplyst, at der er spidsbelastningsperiode den 25. – 26. i hver måned samt sidst på måneden.
Servicevinduer	SKAT oplyse at information om servicevinduer, kan findes på følgende link http://www.skat.dk/SKAT.aspx?old=71484 og at der via denne side kan abonneres på et RSS feed.

3.3.6 Beskrivelse af endpoint EP_SK4 – IndkomstOplysningerVirksomhedBestil

3.3.6.1 Transportspecifikation

3.3.6.1.1 Serviceudstiller

SKAT elndkomst udstiller service ” IndkomstOplysningerVirksomhedBestil” med hvilken, der kan bestilles et udtræk af indkomstoplysning, som er indberettet af en virksomhed.

3.3.6.1.2 Serviceanvender

Serviceplatformen er serviceanvender.

3.3.6.1.3 Teknologisk understøttelse

Snitfladen er implementeret som synkron webservicebaseret, SOAP/HTTPS.

3.3.6.1.4 Teknisk endpoint

Snitfladen er implementeret som en SOAP webservice.

Miljø: Test	
URI til WSDL	Se [WSDL-EXT] – IndkomstOplysningerVirksomhed.zip IndkomstOplysningerVirksomhedBestil.wsdl
Endpoint navn	services.extranet.skat.dk
Endpoint IP	147.29.150.165

Miljø: Produktion	
URI til WSDL	Se [WSDL-EXT] – IndkomstOplysningerVirksomhed.zip IndkomstOplysningerVirksomhedBestil.wsdl
Endpoint navn	services.extranet.demo.skat.dk
Endpoint IP	147.29.75.55

3.3.6.1.5 Teknisk retning for udveksling

Serviceplatformen foretager synkront kald til SKAT elndkomst.

3.3.6.1.6 Dataretning for udveksling

Serviceplatformen leverer personabonnementsoplysninger til SKAT elndkomst.

3.3.6.1.7 Service invokation / Triggers

Kommunikation initieres af servicekald mod SKAT elndkomst fra Serviceplatformen.

3.3.6.2 Dataspecifikation

Den samlede dataspecifikationen for den udstillede service hos SKAT elndkomst fremgår af den definerede wsdl med tilhørende xsd.

Kapitel 3.1.6 Beskrivelse af endpoint EP_FS4 – IndkomstOplysningerVirksomhedBestil indeholder feltforklaring.

3.3.6.3 Sikkerhed

Integrationen mod SKAT benytter KOMBIT VOCES certifikat mod SKAT, som defineret i RA STS [Adgangsstyring].

3.3.6.4 Leverancesikkerhed og fejlhåndtering

Serviceplatformen skal, ud over retursvaret, håndtere timeout på kaldet med SKAT. Såfremt valideringen hos SKAT fejler, vil fejlen fremgå af retursvaret der modtages på Serviceplatformen.

I tilfælde af fejl / timeout i kommunikationen med SKAT vil Serviceplatformen informere det kaldende fagsystem med angivelse af fejlen.

Fejlhåndtering (EP_SK1)			
#	-	Fejl type	Håndtering
1.	-	Ingen forbindelse pga. manglende netværk, forkert endpoint, manglende eller forkert certifikat, manglende eller forkert opsætning i STS, opsætning af firewalls.	Fagsystem kalder Serviceplatformen igen, da kaldet er idempotent. Ved gentagende fejl reporteres fejlen i henhold til information om drift og support på integrationens produktside i digitaliseringskataloget.
2.	-	Timeout	Se ovenfor.
3.	-	XML er ikke valid	Serviceplatformen returnerer fejlbesked til fagsystemet.

4.	-	Skat returnere semantiske eller forretningsmæssige fejl.	Serviceplatformen returnerer fejlbesked til fagsystemet.
----	---	----------------------------------------------------------	----------------------------------------------------------

3.3.6.5 Servicemål

Følgende underafsnit indeholder oplysninger vedrørende servicemål for aftalt driftstid.

3.3.6.5.1 Aftalt driftstid

Parameter	Værdi
Tidsrum	SKAT vil ikke forpligtiger sig til at oplyse et tidsrum for åbningstid.
Svartid	SKAT vil ikke forpligtiger sig til at oplyse et tidsrum for svartider.
Tilgængelighed	SKAT vil ikke forpligtiger sig til at oplyse en garanteret tilgængelighed
Spidsbelastningsperiode	SKAT har oplyst, at der er spidsbelastningsperiode den 25. – 26. i hver måned samt sidst på måneden.
Servicevinduer	SKAT oplyse at information om servicevinduer, kan findes på følgende link http://www.skat.dk/SKAT.aspx?old=71484 og at der via denne side kan abonneres på et RSS feed.

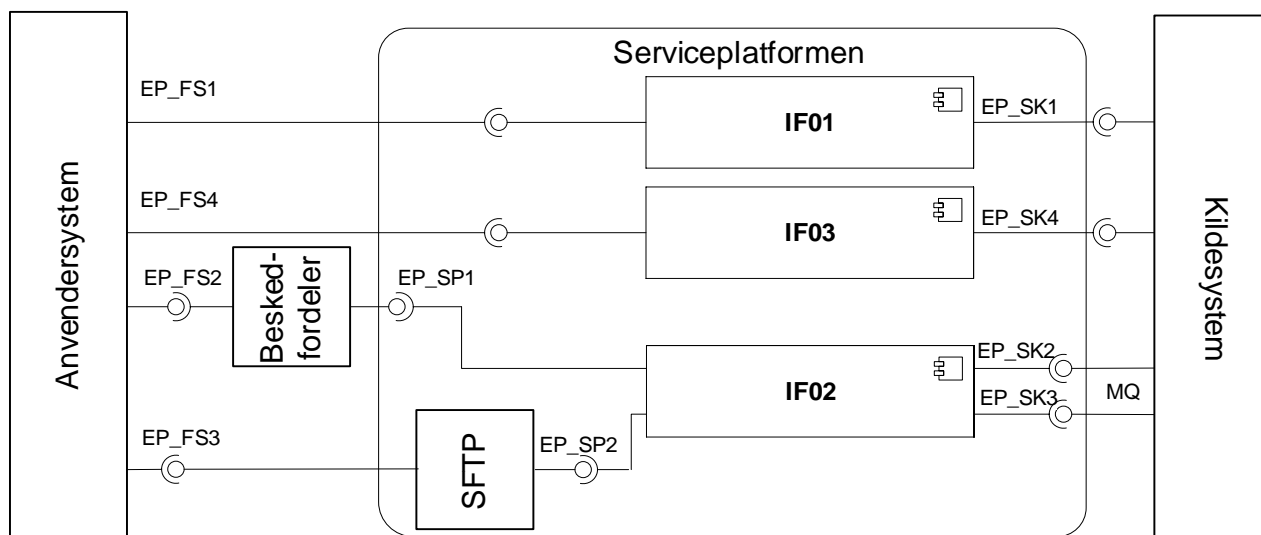
4 Beskrivelse for integrationsplatforme

4.1 Beskrivelse for Serviceplatformen

Nærværende afsnit angiver den integrationsfunktionalitet, som Serviceplatformen håndterer i interaktionen mellem integrationsparter.

En integration kan understøttes af flere integrationsflow, som vil være beskrevet hver for sig i nærværende afsnit. I hvert integrationsflow vil der indgå en række endpoints. Hvert endpoint vil være specificeret i integrationsbeskrivelserne for integrationsparterne, jf. ovenstående afsnit 3.

Jf. figuren nedenfor indgår følgende komponenter og endpoints i integrationen.



4.1.1 Oversigt over integrationsflows

ID	Navn
IF01	Vedligehold personabonnement
IF02	Modtag indkomstoplysninger og distribuer
IF03	IndkomstOplysningerVirksomhedBestil

4.1.2 Integrationsflow IF01: Vedligehold personabonnement

4.1.2.1 Anvendte service endpoints

Endpoint ID	Navn på endpoint	Dokument-reference
-------------	------------------	--------------------

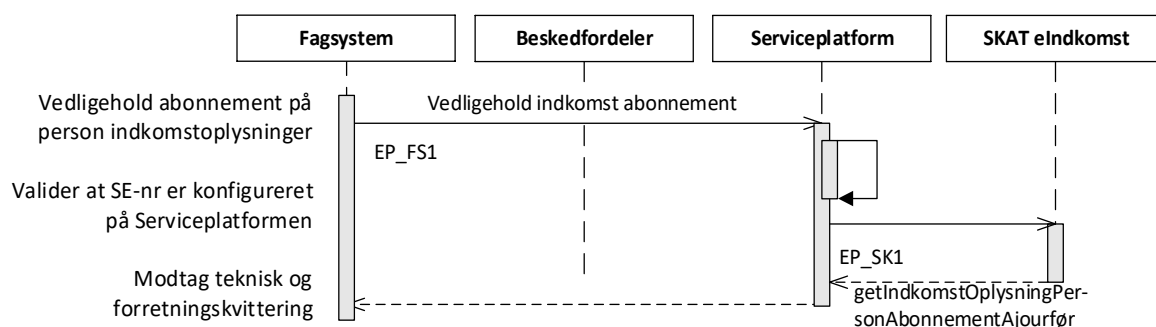
EP_SK1	Vedligehold SKAT abonnement	Afsnit 3.3.3
EP_FS1	Vedligehold indkomst abonnement	Afsnit 3.1.3

4.1.2.2 Integrationstype

Gennemstilling

4.1.2.3 Diagram over integrationsflowet

Jf. figuren nedenfor indgår følgende integrationsflows i integrationen.



Fagsystemet kalder Serviceplatformen for at vedligeholde en personkreds til indkomstabonnement.

Serviceplatformen har implementeret en konfigurationstabel med de SE-nr. som anvendes med en relation mellem kommunes SE-nr og CVR-nr. Serviceplatformen skal validere, at SE-nr, som Fagsystemet anvender er registreret på Serviceplatformen.

4.1.2.4 Datatransformering

Ingen krav.

4.1.2.5 Datapersistering

Ingen krav.

4.1.2.6 Databerigelse

Ingen krav.

4.1.2.7 Routing

Ingen krav.

4.1.2.8 Orkestrering

Ingen krav.

4.1.2.9 Sikkerhed

Rammearkitekturs tokenbaserede sikkerhedsmodel anvendes.

4.1.2.10 Logning

Kald id skal logges:

4.1.2.11 Testdata og testfaciliter

[Indhold afventer generel afklaring af test]

4.1.2.12 Konfiguration

Ingen

4.1.2.13 Supplerende information

Ingen

4.1.3 Integrationsflow IF02: Modtag beskeder og distribuer

4.1.3.1 Anvendte service endpoints

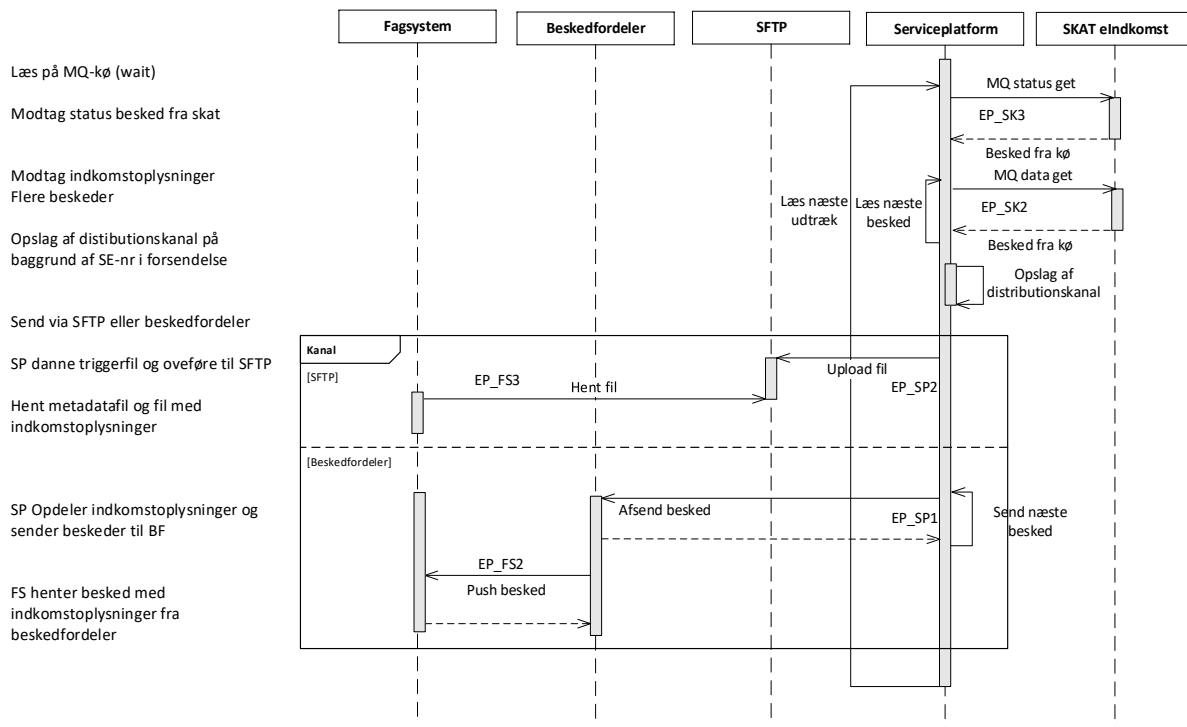
Endpoint ID	Navn på endpoint	Dokument-reference
EP_SK2	Modtag indkomstoplysninger	Afsnit 3.3.3
EP_SK3	Kvittering for indkomstoplysninger	Afsnit 3.3.4
EP_SP1	AfsendBesked (Indkomstindberetninger)	Afsnit 3.2.3
EP_SP2	AfsendIndkomstoplysninger	Afsnit 3.2.4

4.1.3.2 Integrationstype

Distributionsintegration.

4.1.3.3 Diagram over integrationsflowet

Jf. figuren nedenfor indgår følgende integrationsflows i integrationen.



SKAT elndkomst sender indkomstoplysninger angivet under IF02. SP skal have en læse/vent-operation på MQ status kø-en. Når der modtages en status besked er alle indkomstoplysning modtage på data kø og de kan umiddelbart læses. Indkomstoplysning læses i datablokke op til 32000 bytes. Alle datablokke læses ind i SP og persisteret på interne køer. Når sidste datablok er modtaget skal SP distribuerer indkomstoplysningerne videre til fagsystem. Afhængigt af konfiguration på serviceplatformen ske distributionen via enten en opdeling af indkomstoplysninger per borger i asynkront beskeder gennem Beskedfordeler, eller som en samlet fil via SFTP videre til det fagsystem, der har abonneret ud fra SE-nummer. Såfremt der modtages en annuller leverance på status-køen skal alle de modtagne datablokken ignoreres og slettes.

4.1.3.4 Datatransformering

Serviceplatformen modtager en leverance af indkomstoplysninger per SE-nr. Leverancen modtages via MQ i datablokke, der samles til en samlet leverance.

For beskedfordeler skal Indkomstoplysninger opdeles i beskeder per borger og indberetter, og sendes som beskeder. Selve beskeden er beskrevet i kapitel 3.2.3.1 Dataspecifikation.

For SFTP sendes en samlet fil per leverance.

4.1.3.5 Datapersistering

Snitfladen fagsystemet og snitfladen til elndkomst afkobles med intern persisteret kø-facilitet på SP, så data kan modtages fra SKAT, selvom Beskedfordeleren eller SFTP er nede.

4.1.3.6 Databerigelse

Ingen krav.

4.1.3.7 Routing

Ingen krav.

4.1.3.8 Orkestrering

Ingen krav.

4.1.3.9 Sikkerhed

Der anvendes to sikkerhedsmodeller til at distribuere Indkomstoplysninger, en for beskedfordeler og en for SFTP mærke. For distribution via beskedfordeler anvendes Sikkerhedsmodel UC-SEC-09, mens der ikke direkte er specificeret en sikkerhedsmodel for SFTP mærke, men denne ligger dog tæt op af UC-SEC-09 pga. SFTP mærkes opbygning og anvendelse af SSH.

4.1.3.10 Logning

Ingen.

4.1.3.11 Testdata og testfaciliter

[Indhold afventer generel afklaring af test]

4.1.3.12 Konfiguration

For at kunne udfylde Beskedkuverten for Indkomstdata, er der behov for en tabel, som indeholder relationen mellem SE-nr. og CVR-nr. SE-nr. vil være unik, mens CVR-nr. kan have relation til flere SE-nr.

Tabellen opdateres i forbindelse med indgåelse af en Serviceaftale (post-config step). Samme opdatering skal ske i SF0770_B.

Der er yderligere behov for at kunne konfigurere om en anvendersystem per kommune ønsker at modtage indkomstdata via SFTP eller Beskedfordeler. Man skal derfor kunne konfigurere forekomster af SE-nr, modtagende IT system og om det skal anvendes SFTP eller Beskedfordeler til viderefordeling af indkomstdata.

4.1.4 Integrationsflow IF03: IndkomstOplysningerVirksomhed

4.1.4.1 Anvendte service endpoints

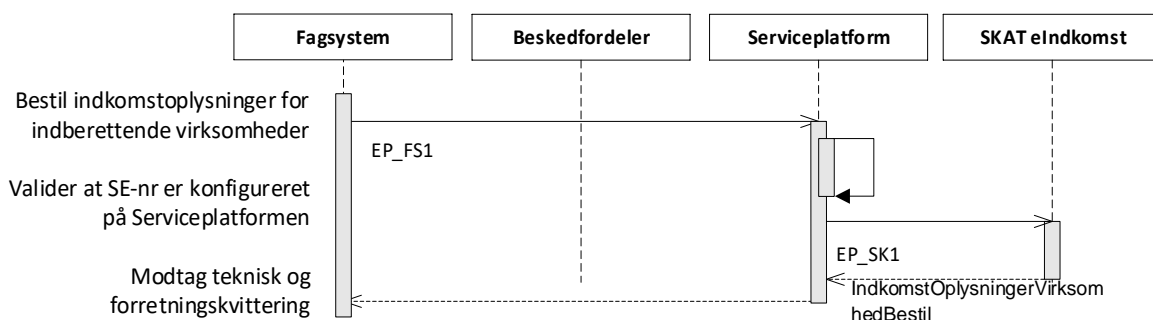
Endpoint ID	Navn på endpoint	Dokument-reference
EP_SK4	IndkomstOplysningerVirksomhedBestil	Afsnit 3.1.6
EP_FS4	IndkomstOplysningerVirksomhedBestil	Afsnit 3.3.6

4.1.4.2 Integrationstype

Gennemstilling

4.1.4.3 Diagram over integrationsflowet

Jf. figuren nedenfor indgår følgende integrationsflows i integrationen.



Fagsystemet kalder Serviceplatformen for at bestille indkomstdata fra en eller flere indberettende virksomheder.

Serviceplatformen har implementeret en konfigurationstabel med de SE-nr. som anvendes med en relation mellem kommunes SE-nr og CVR-nr. Serviceplatformen skal validere, at SE-nr, som Fagsystemet anvender er registreret på Serviceplatformen.

4.1.4.4 Datatransformering

Ingen krav.

4.1.4.5 Datapersistering

Ingen krav.

4.1.4.6 Databerigelse

Ingen krav.

4.1.4.7 Routing

Ingen krav.

4.1.4.8 Orkestrering

Ingen krav.

4.1.4.9 Sikkerhed

Rammearkitekturs tokenbaserede sikkerhedsmodel anvendes.

4.1.4.10 Logning

Kald id skal logges.

4.1.4.11 Testdata og testfaciliter

Kan testes gennem elndkomst Demo miljø

4.1.4.12 Konfiguration

Ingen

4.1.4.13 Supplerende information

Ingen

4.1.4.14 Supplerende information

4.1.5 Generelle forhold for tilslutning til integrationspart: Serviceplatformen

Dette kapitel beskriver de opgaver, som skal gennemføres i relation til snitfladen, for at snitflade kan anvendes på Serviceplatformen.

ID	Aktivitet	Opgave-kategori	Komponent	Ansvarlig	Udførende	Fase og Afhængighed	Kommentar
TSP01	Tilmelding af KOMBIT til revisorordning hos SKAT	Aftale	Serviceplatformen	KDF	KDF	Fase 1	Aftale er indgået Det er samme aftale, som indgås for: SF0770_A
TSP02	KOMBITs CVR nr. oprettes hos SKAT	Sikkerhed	SKAT elndkomst	Serviceplatformen	Serviceplatformen	Fase 1	Det er samme aftale, som indgås for: SF0770_A, SF0770_B og SF0770_D
TSP03	Opsætning af MQ kø	Infrastruktur	SKAT	Serviceplatformen	Systematic /IBM	Fase 2.1 og SP1 Varsling skal dog ske min. 2 måneder	

						inden ibrugtagning	
TSP04	Registrering af Service og IT system i STS Organisation	Konfiguration	STS Organisation	Serviceplatformen	Serviceplatformen	Fase 1	
TSP05	Registrering af Serviceinformation	Konfiguration	Serviceplatformen	Serviceplatformen	Serviceplatformen	Fase 1	
TSP09	Opret post konfiguration	Konfiguration	Serviceplatformen	Serviceplatformen	SSE	Fase 1	Det er samme konfiguration, som foretages for SF0770_B
TSP06	Verificer at basisopgaver for beskedfordeler er gennemført for "SKATPersonIndkomstOplysninger"	Verifikation	Serviceplatformen	Leverandør	Leverandør	Fase 1	
TSP07	Serviceaftale for besked for deler skal indeholde afsend "SKAT-PersonIndkomstOplysninger"	Konfiguration	STS Sikkerhed	Serviceplatformen	Serviceplatformen	Fase 1	
TSP08	Godkendelse af serviceaftale for service.	Konfiguration	STS Sikkerhed	Serviceplatformen	Serviceplatformen	Fase 1 Afhængig af TSP07	
TSP10	Konfiguration af leverance via SFTP mærke til fagsystem.	Konfiguration	Serviceplatformen	Serviceplatformen	SSE	Fase 2.1 Afhængig af TS406	

TSP01	-	KOMBIT skal via Tast-selv erhverv registrerer sig til revisorordning. Dette sker ved at KOMBIT registrerer de services, som skal anvendes i forhold til at hente elndkomstoplysningerne. Der er ikke tale om en egentlig registrering af KOMBIT, som revisor. I [WSDL-EXT]/ 20141020 Pixi - OpretAftaleOmAdgangViaServicegrænseflade.doc findes KATs vejledning. Følgende services skal markeres:
-------	---	---------------------------------------------------------------------------------------------------------------------------------------------------------------------------------------------------------------------------------------------------------------------------------------------------------------------------------------------------------------------------------------------------

		<ul style="list-style-type: none"> - IndkomstOplysningKlassiskAbonnentHent (SF0770_E) - IndkomstOplysningPersonAbonnementAjourfør (SF0770_E) - IndkomstOplysningPersonHent (SF0770_A)
TSP02	-	Til brug for adgang til elndkomst produktionssystemet skal Serviceplatformen benytte et OCES Virksomhedscertifikat (TDC OCES CA), som udstedes af KOMBIT (cvr 19435075). CVR-nr skal være registreret hos SKAT for at opnå adgang for webservices.
TSP03	-	<p>Der skal skabes MQ forbindelse mellem serviceplatform og SKATs produktionssystem. MQ benytter Diffie-Hellman algoritme i forbindelse med VPN setup for MQ.</p> <p>Der skal opsættes status og data MQ-kø for indberetning, og status og data MQ-kø for kvitteringer og asynkrone skattekort.</p> <p>MQ på SKAT side kræver at den offentlige del FOCES certifikat er udvekslet med SKAT.</p>
TSP04	-	<p>Kildesystem skal oprettes eller kan allerede være oprettet i STS Organisation, og MQ forbindelsen og webservicen "IndkomstOplysningPersonAbonnementAjourfør" til kildesystemet skal registreres, som en endpoint til Kildesystem, så dette kan anvendes i en serviceaftale.</p> <p>Ligeledes skal servicen "OpdaterAbonnement" være registreret som endpoint til Serviceplatformen i STS Organisation, så dette kan anvendes i en serviceaftale.</p>
TSP05	-	Der skal registres information vedrørende servicen i serviceplatformen, så der kan oprettes serviceaftaler for kommunerne, bl.a. skal logiske og fysiske endpoint skal være relateret.
TSP09	-	Serviceplatformen skal konfigurere et post-konfig trin, hvor det er muligt at angive en relation mellem en kommunes SE-nr, CVR-nr og leveranceformen (SFTP/Beskedfordeler). Konfigurationen er bundet til anvendes denne snitflade, og kan ikke anvendes i f.eks. SF0770_B Indkomstindberetning, her må konfigurationen gentages.
TSP06	-	Det er en forudsætning for at kunne anvende beskedfordeler at anvendelsesystemet har foretaget tilslutning til beskedfordeler, planlægning af Beskedtype, ObjektType, Objektrolle, ObjektHandling, Besked-AnsvarligAktør, Registrerings-Aktoer i relevante systemer (Klassifikation, Besked-fordeler, Organisation) jf. [Beskedfordeler].
TSP07	-	Leverandøren af Serviceplatformen skal oprette en serviceaftale, som indeholder en dataafgrænsning, der tillader afsendelse af besked med følgende parameter:

		<ul style="list-style-type: none">• Beskedtypen: "SKATPersonIndkomstOplysninger"• Sikkerhedsklassificering: "Fortrolige personoplysninger",• Retning: Afsend beskeder• KLE nr.: Ingen begrænsning
TSP08	-	KOMBIT skal godkende ovenstående serviceaftale.
TSP10	-	<p>Serviceplatformen skal verificeres at Ydelsesrefusion kan modtage elndkomstoplysninger via SFTP mærke. Følgende parameter skal være korrekte.</p> <ul style="list-style-type: none">• SFTP bruger for ydelsesrefusion• Afsendermyndighed (CVR nr.)<ul style="list-style-type: none">◦ KOMBITs CVR-nr: 19 43 50 75• Afgivne system (UUID for SKAT i Organisation)<ul style="list-style-type: none">◦ ee0aec46-902a-49fa-9a5c-46543e5eaac3• Modtagermyndighed (CVR nr.)<ul style="list-style-type: none">◦ KOMBITs CVR-nr: 19 43 50 75• Modtagersystem (UUID for Ydelsesrefusion i Organisation)• Filtypen i <InfRef> ("SF0770_E_IF02")

5 Noter vedr. beslutning, detaljer og andet

5.1 Revisorordning

Noter vedr. beslutninger, etc. Dette afsnit medsendes hverken til kilde, bestiller, Systematic eller andre. Det er rent KDF-internt.

Det er valgt at opkoblingen mod SKAT elndkomst-oplysninger skal med Revisorordning, da dette er den enkleste løsning i drift. De to mulige løsninger er beskrevet nedenfor, med fordele og ulemper.

Revisorordning:

- KOMBITS virksomhedscertifikat anvendes over for SKAT
- Kommunerne skal indgå en aftale med SKAT om databehandling per fagsystem per kommune med (i alt 3*98 aftaler for KY, KSD og SAPA).
- Kommunerne skal autorisere KOMBIT som revisor via SKATs Tast selv-erhvervsside.
- Kaldet til SKAT skal sker med KOMBITS certifikat og kommunes SE-nummer

Fordele:

Der skal kun indgås aftaler mellem SKAT og Kommunerne

Det er kun KOMBITs certifikat, som skal vedligeholdes. Det anvendes i flere sammenhænge.

Ulempe:

Kommuner skal autorisere KOMBIT som revisor på TAST selv erhverv.

Kommunernes certifikater:

- Kommunes virksomhedscertifikat anvendes over for SKAT
- Kommunerne skal indgå en aftale med SKAT om databehandling per fagsystem per kommune med (i alt 3*98 aftaler for KY, KSD og SAPA)
- Ligeledes skal kommunerne indgå en aftale KOMBIT om databehandling per fagsystem per kommune (i alt 3*98 aftaler for KY, KSD og SAPA)
- Kommunerne skal forny virksomhedscertifikat og indsende dette til Serviceplatformen med minimum 2. år mellemrum.
- Kaldet til SKAT skal sker med Kommunes certifikat og SE-nummer
- SKAT validere selv sammenhæng mellem kommunes CVR-nr og SE-nr

Fordele:

Ingen autorisering af KOMBIT

Ulempe:

Hver kommune skal vedligeholde deres certifikat og indsende det til KOMBIT

Der skal indgås aftale om datahåndtering med KOMBIT

5.2 Beslutning om MQ-klient

Nedenstående indeholder svar fra IBM på om man kan benytte MQ-queuemanager version 7.0.1 sammen med MQ-klient 7.5. Hele mailen er vedhæfte nedenfor.

Der er, efter vores bedste overbevisning, ikke noget i den måde vi benytter MQ på, der gør man IKKE kan benytte en MQ-client.

- Vores MQ-queuemanager kører version 7.0.1 og KOMBIT vil benytte MQ-client 7.5 (er den første version hvor extended transactional client er gratis).

Der er tilsyneladende ikke noget problem i den kombination - queuemanager og client bliver enige om hvilken version af funktionalitet de vil køre (det bliver det laveste versionnummer af de to).

I dette tilfælde bliver det så 7.0.1.

Extended transactional client er, så vidt vi kan læse os frem til, understøttet allerede fra version 7.0.1.

Link til beskrivelse af hvordan forskellige versioner af queuemanager og client fungerer

<http://www-01.ibm.com/support/docview.wss?uid=swg21312967>

[http://www-01.ibm.com/support/knowledgecenter/SSFKSJ_7.5.0/com.ibm.mq.mig.doc/q006370 .htm?lang=en](http://www-01.ibm.com/support/knowledgecenter/SSFKSJ_7.5.0/com.ibm.mq.mig.doc/q006370.htm?lang=en)

Med venlig hilsen/Best regards

Simon Christiansen, Projectmanager, IBM

Phone: +45 4120 8088

Mail: sac@dk.ibm.com

Compatibility between different versions of a WebSphere MQ MQI client and a queue manager

Any version and release of a WebSphere® MQ MQI client can connect to any version and release of a WebSphere MQ queue manager. The MQI channel is automatically configured to the latest version that both the client and server support. If the client and server are different versions, the client application must use only the functions in the earlier version.



VS VS KOMBIT -

Spørgsmål vedr. anve

5.3 Eksempel på forsendelse med Indkomstoplysninger



8396_6251_651.zip

5.4 SFTP parameter for Ydelsesrefusion

PostConfig for sftp_dynamic_routing_rules er konfigureret på EXTTEST

- InfRef = SF0770_E_IF02
- SenderAuthority = urn:oio:cvr-nr:19435075
- SenderItSystem = 67d6aa29-1764-4472-91b3-3b5d062acf0d
- RecipientAuthority = urn:oio:cvr-nr:19435075
- RecipientItSystem = dc6638e3-1c60-42fc-bb74-70ef80307c5f
- SFTPUsername = ""

For PROD skal SenderItSystem = f94ffb6f-3e8b-4345-9b9b-a2648582aa4d bruges

KOMBIT skal levere RecipientItSystem UUID.

SE2CVR er opdateret i EXTTEST og PROD

- SE = 34199736
- CVR = 19435075
- Channel = SFTP