



## SF0800 – Feriekonto online opslag

Integrationsversion 3.0

### Integrationsbeskrivelse

Kommunernes Data & Infrastruktur – KDI

## Versionshistorik

Integrations-version	Dokument-version	Dato	Initialer	Revision	Kommentarer
<b>Dokumentrevisionsoversigten fra før version 2.0 fjernet af layouttekniske årsager</b>					
	2.0.0	2015-06-29	EHE		Teknisk beskrivelse godkendt
	2.0.1	2015-09-18	ehe		Opdateret sikkerhed mod ATP. (ingen impact for kald mod SP).
	2.1.0	2015-11-06	ehe		Opdateret afsnit om data: "Kilde" for data kan ikke blive indeholdt i svaret. Opdateret info om ATP endpoints.
	2.1.1	2015-11-17	CHDW		Der er indsat Formål og Beskrivelse jf. udarbejdet materiale til SP og hjemmesiden
	2.1.2	2016-10-11	JJN		Forudsætninger og vilkår ændret: - Kapitel 1.5 - Kapitel 2.1.3 – relevant for KY - Kapitel 2.2.3 – relevant for KSD - Kapitel 2.3.3 – relevant for ATP - Kapitel 4.1.3 – Relevant for Serviceplatformen
	2.2.0	2017-05-01	XEHL		Opdateret til ny teknisk specifikation med Liberty Basic Soap Binding. Heraf opdatering af referencen [WSDL-SP], og tabel i afsnit 3.1.2. Fjernet KSD, da de har afbestilt servicen.
	2.2.1	2018-11-12	XEHL		Redaktionelle opdateringer, herunder links til referencer, tilføjelse af manglende informationer mv. Ingen ændringer ift. tekniske specifikationer. Versioner tidligere end 2.0.0 er slettet i versionshistorikken.
2.3	2.3.0	2020-02-07	KRR		Dokument tilrettet ny KDI skabelon. Ingen ændringer ift. tekniske specifikationer.
2.3	2.3.1	2020-08-18	KRR		Opdateret med ny specifikation af felter i forbindelse med overgang til den nye ferielov.
2.3	2.3.2	2020-09-11	KRR		Udskiftet ordet "Systematic" med begrebet "leverandøren af Serviceplatformen".
3.0	3.0	2020-10-09	KRR		Ændringer i den bagvedliggende XML-struktur hos ATP. Servicen har genbrugt eksisterende endepunkt, serviceuuid og QName.

## Referencer

Reference	Titel	Kommentarer
[Adgangsstyring]	"Adgangsstyring"	Digitaliseringskatalogets informationsside om den samlede adgangsstyringsløsning i den fælleskommunale ramme arkitektur kan findes her: <a href="http://docs.kombit.dk/loesning/adgangsstyring/betingelse">http://docs.kombit.dk/loesning/adgangsstyring/betingelse</a>
[WSDL-EXT]	"Bilag_SF0800.zip"	Indeholder dokumentation og specifikation for den bagvedliggende part til servicen. Er placeret i dokumentationspakkens Bilag zip-fil. Pakken downloades fra integrationens produktside i digitaliseringskataloget.
[WSDL-SP]	"Bilag_SF0800_TekniskSpec.zip"	Indeholder WSDL for servicen udstillet af Serviceplatformen. Er placeret i dokumentationspakkens Tekniske Spec zip-fil. Pakken downloades fra integrationens produktside i digitaliseringskataloget.

## Indholdsfortegnelse

1	Overordnet beskrivelse .....	5
1.1	Integrationens formål og beskrivelse .....	5
1.2	Overordnet forretningsflow i integrationen.....	5
1.3	Servicebetingelser for den samlede integration .....	6
1.4	Teststrategi .....	7
1.5	Tilslutning til snitfalde.....	7
2	Kontekst for integrationsparter .....	9
2.2	Kontekst for ATP .....	10
3	Specifikation for integrationsparter .....	11
3.1	Specifikation af endpoints for Fagsystem.....	11
3.2	Specifikation af endpoints for ATP Feriekonto.....	15
4	Beskrivelse for integrationsplatforme .....	18
4.1	Beskrivelse for Serviceplatformen.....	18

## **1 Overordnet beskrivelse**

### **1.1 Integrationens formål og beskrivelse**

#### **Formål**

Servicen har til formål at fastslå om en persons feriepengesaldo og udbetalte feriepenge skal have indflydelse på beregning af en borgers ydelser.

#### **Beskrivelse**

Servicen er en synkron gennemstilling, hvor en forespørgsel via Serviceplatformen gennemstilles til ATP Feriekonto, som leverer svar tilbage synkront.

Ved anvendelse af "ATP Feriekonto –online opslag" kan der foretages en søgning på et personnummer og en periode (angivet med to datoer, begge datoer indgår i perioden), hvorefter der modtages oplysninger fra ATP Feriekonto om indestående feriepenge og tidligere udbetalte feriepenge.

Oplysninger om ferieafholdelse for alle borgere registreres både i Arbejdsgivernes Centrale Ferieregister og i Feriekonto.

#### **1.1.1 Særlige datoer**

For forespørgsler der ligger efter 1. maj 2015, returnerer snitfladen informationer om afholdt ferie fra både Arbejdsgivernes Centrale Ferieregister og Feriekonto.

Tidligst mulige dato der kan forespørges på, er 1. maj 2011.

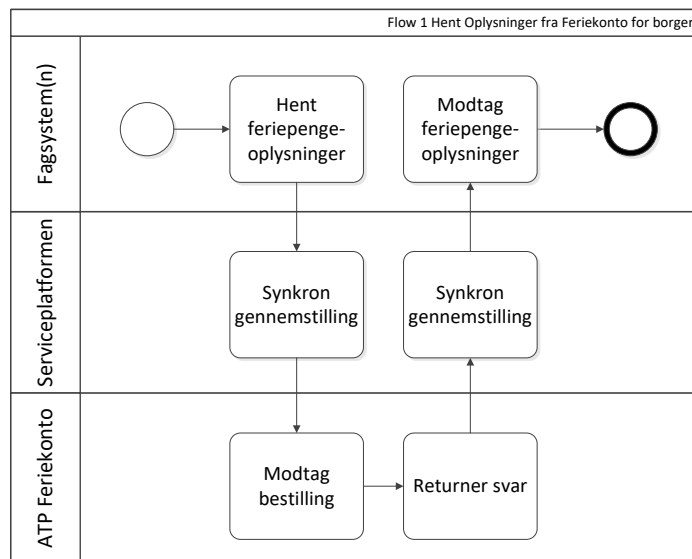
### **1.2 Overordnet forretningsflow i integrationen**

Integrationen er en synkron gennemstillingsintegration via Serviceplatformen.

Fagsystemet kan foretage opslag på et Personnummer og en periode (angivet med to datoer, begge datoer indgår i perioden). Der modtages oplysninger fra ATP om indestående feriepenge og tidligere udbetalte feriepenge.

Forretningsflowet udgør en synkron gennemstillingsintegration uden filtrering på Serviceplatformen. Flowet består af følgende overordnede trin:

- Fagsystemet kalder Serviceplatformen og forespørge på et bestemt Personnummer og en ferieperiode.
- Serviceplatformen gennemstiller kaldet til ATP Feriekonto.
- ATP Feriekonto returnerer synkront svaret på forespørgslen.
- Serviceplatformen returnerer synkront svaret til fagsystemet.



For den angivne periode modtages information per udbetaling fx FeriedageSaldo og -penge, Feriår og fx om der er svaret skat af beløbet (FørSkatIndikator).

Se afsnit 3.1.2.2 for en uddybende oversigt af datafelter.

Perioden må ikke stække sig længere tilbage end 20 måneder fra den dato der forespørges på.

### 1.3 Servicebetingelser for den samlede integration

#### 1.3.1 Servicemål

Parameter	Flow 1
<b>Tidsrum</b>	Serviceplatformen driftsafvikles hele døgnet alle dage bortset fra når der udføres ændringer/hvor der er servicevinduer.  Den "aftalte driftstid" for ATPs udstilling er kl. 08:00 til kl. 16:00 alle Arbejdsdage undtaget fredag hvor den 08:00 – 14:00. Det er tidsrummet hvor Kunden kan henvende sig til Leverandøren i forbindelse med support og fejlretning.
<b>Svartid</b>	Serviceplatformen har forskellig SLA på svartid på 1 sekund.  ATP har maksimal svartid på 3 sekunder.
<b>Tilgængelighed</b>	Servicemålene for Serviceplatformen driftseffektivitet er 99,8% for perioden 06:00 -18:00 på arbejdsdage samt 98,5 % i den øvrige tid.  Servicemål for servicen hos ATP er 95% opfyldelsesgrad ift. svartid.
<b>Spidsbelastningsperiode</b>	Spidsbelastningen for Serviceplatformen er i perioden 06:00 -18:00 på arbejdsdage.  ATP antager jævn fordelt belastning, og forventet maksimalt antal kald er 40.000 pr. måned.
<b>Servicevinduer</b>	<b>Ved mindre opdateringer for Serviceplatformen:</b> En gang om ugen i tidsrummet 05:00 -06:00. Varsling: 1. uge.

	<p><b>Ved større og kritiske opdateringer:</b> Optil 1 gang om måneden i tidsrummet mandag kl. 03:00 til mandag kl. 06:00. Varsling: 1. uge, Varighed: max 3 timer</p> <p><b>Omlægning af miljøer, arkitektur og services for Serviceplatformen:</b> 1 gang pr. kvartal i tidsrummet søndag kl. 22:00 til mandag kl. 06:00. Varsling 1. måned, varighed max 8 timer.</p>
--	--

### 1.3.2 Service Management

Find information om drift og support på integrationens produktside i Digitaliseringskataloget.

## 1.4 Teststrategi

Det generelle udgangspunkt for KOMBITs teststrategi er, at alle involverede parter har gennemført en robust systemtest af egen løsning, før der gennemføres test parterne imellem.

Find information om udvikling og test på integrationens produktside i Digitaliseringskataloget.

### 1.4.1 Test i forbindelse med udvikling

Den planlagte test af services til installation på Serviceplatformen omfatter pt., at Leverandøren af Serviceplatformen udfører automatiserede tests af services og unittests.

#### 1.4.1.1 Testfaciliteter og testmiljø

Ingen specifikke behov angivet eller imødekommet.

#### 1.4.1.2 Testdata

Ingen specifikke behov angivet eller imødekommet.

### 1.4.2 Test i forbindelse med produktionssætning

I forbindelse med produktionssætning er det omfattet af gældende aftale med Leverandøren af Serviceplatformen, at der gennemføres følgende 3 prøver:

- Overtagelsesprøve
- Idriftsættelsesprøve
- Driftsprøve

Læs mere om Test i forbindelse med produktionssætning i Digitaliseringskataloget.

## 1.5 Tilslutning til snitfalde

For at kunne anvende snitfladen er der en række vilkår og forudsætninger, som skal være opfyldt af den integrationspart, der skal tilsluttes. Ved integrationspart skal forstås anvendelsessystemer, kildesystem osv. Disse vilkår og forudsætninger er opdelt i en generelle vilkår og forudsætninger, som gælder på tværs af snitfladerne og i specifikke vilkår og forudsætninger for tilslutning til selve snitfladen.

De generelle vilkår og forudsætninger er beskrevet på integrationens produktside i Digitaliseringskataloget, mens de specifikke aktiviteter, der skal udføres som forudsætning for tilslutning af en integrationspart, er beskrevet for hver enkelt integrationspart i kapitel 2.

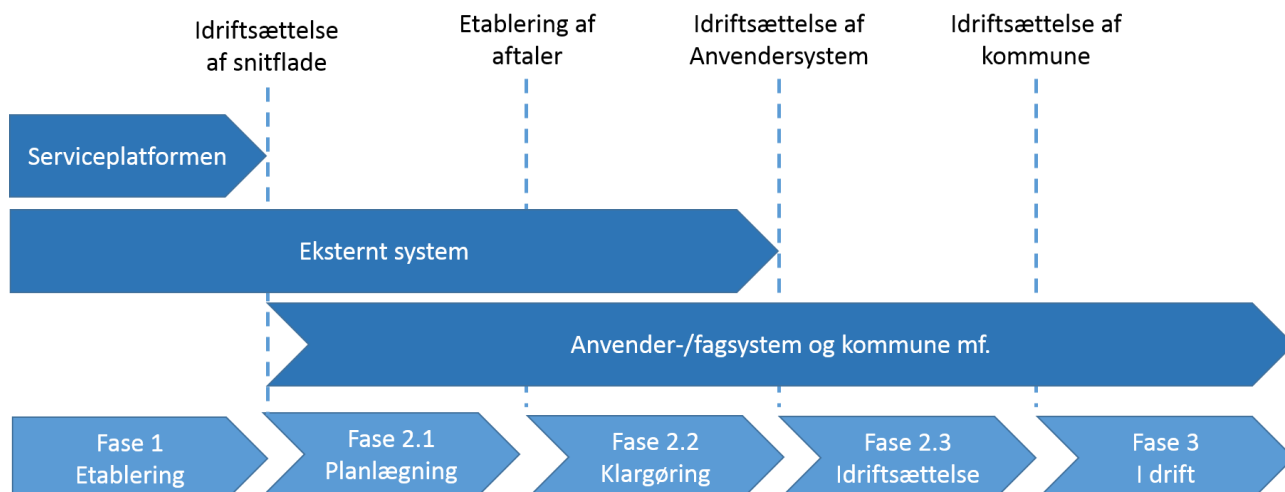
### 1.5.1 Køreplan for Implementering

Nedenstående diagram viser køreplanen for udrulningen, som anvendersystem inden for KOMBITs rammearkitektur under monopolbrudsprojektet følger. Det væsentlige i køreplanen er faserne, mens en egentlig tidsplan vil følge den faktiske implementeringsplan. Aktiviteter, som er forudsætninger og betingelser i forbindelse med ibrugtagning af en snitflade, som følge af en udrulning af et anvendersystem, vil referere til den fase, den hensigtsmæssigt kan udføres i.

Serviceplatformen: Ved idriftsættelse af en snitflade er alle aktiviteter afsluttet, og snitfladen er klar til anvendelse.

Eksternt system: Alle aktiviteter i forhold til Serviceplatformen er afsluttet, men der kan være yderligere aktiviteter i forbindelse med tilslutning af et anvendersystem eller en kommune i forhold til kildesystemet.

Anvender-/fagsystem og kommune: Ved tilslutning af et anvendersystem og/eller en kommune, er der en række aktiviteter op til idriftsættelse, dels af aftalemæssig karakter, og dels også af konfigurationsmæssig karakter, som skal udføres. Er der aktiviteter, som medfører konfiguration på Serviceplatformen, vil dette ske i forbindelse med leverandørens oprettelse af serviceaftalen for kommunen.



### 1.5.2 Særlige vilkår

Adgangen til feriekontooplysninger bygger på den eksisterende databehandlersaftale mellem den enkelte kommune og STAR. STAR har givet ATP instruks om at feriekontooplysninger skal være tilgængelige for kommunerne, og kommunerne har ligeledes i en generel instruks til KOMBIT givet tilladelse til at KOMBIT kan hente feriekontooplysninger på vegne af kommunerne. KOMBIT og ATP har yderligere indgået en samarbejdsaftale, der skal understøtte den egentlige udveksling af data. Der er derfor ikke behov for yderligere aftaler.



## 2 Kontekst for integrationsparter

### 2.1.1 Lovhjemmel og forvaltningsmæssigt formål

Det er projektets vurdering, at nærværende Integration ikke er omfattet af nogen speciallovgivning. Integrationsformålet har dog hjemmel i Forvaltningslovens kapitel 8.

Derudover gælder det, at ATP afgiver data om borgere i forbindelse med den kommunale sagsbehandling og Fagsystemet har over for sin leverandør fremsat et mindstekrav om overholdelse af Persondataloven.

Formålet med snitfladen er at tilvejebringe oplysninger om en Persons feriepenge saldo samt udbetalte feriepenge har indflydelse på beregningen af borgerens ydelse, hvorfor Fagsystemet skal have adgang til denne information.

Endeligt indhenter Fagsystemet kun data til brug for afgørelser i forbindelse med den kommunale sagsbehandling. Dette sker altid under hensyntagen til den tavshedspligt som gælder ved "videregivelse af oplysninger til en anden forvaltningsmyndighed", jf. Forvaltningsloven §28, Stk. 2, 3).

Det anførte hjemmelsgrundlag er bestemt af det enkelte og relevante fagprojekt i KOMBIT på bestillingstidspunktet. Det er fastsat på baggrund af en rimelige og dækkende analyse. Henvisningen til hjemmelsgrundlaget bliver ikke vedligeholdt, hvorfor KOMBIT naturligvis ikke kan indestå for, at denne henvisnings indehold og retsvirkning til alle tider vil være korrekt. KOMBIT skal derfor understrege, at læseren af dette dokument udelukkende skal læse hjemmelsgrundlaget som en orientering.

### 2.1.2 Kapacitets- og servicekrav

Fagsystemet KY forventes at foretage ca. 22.000-25.000 opslag om måneden, primært i forbindelse med oprettelse af nye sager, hvor der foretages opslag på borgerens økonomiske forhold.

Hvis en ny tilslutning ligger mere end 25% over dette niveau, bedes KDI kontaktes for en nærmere udredning.

### 2.1.3 Specifikke forhold for tilslutning af system

Dette kapitel beskriver de opgaver, som skal gennemføres i relation til snitfladen, for at en kommune gennem Fagsystemet kan benytte snitfladen.

ID	Aktivitet	Opgavekategori	Komponent	Ansvarlig	Udførende	Fase og afhængighed	Kommentar
TS101	Anmodning om Serviceaftale	Konfiguration	Administrationsmodul	Leverandør af fagsystem	Leverandør af fagsystem	Fase 2.2	
TS102	Godkendelse af serviceaftale	Konfiguration	Administrationsmodul	Kommune	Kommune	Fase 2.2	

TS101	Leverandøren skal anmode om indgåelse af serviceaftale for kommunen, der skal bruge snitflade SF0800, i rammearkitekturens administrationsmodul, og myndigheden skal godkende denne anmodning jf. Vilkår for anvendelse af sikkerhedsmodellen i Ramme-arkitekturen [Adgangsstyring].
-------	--

	Serviceaftale indgås med token sikkerhed. Der skal således kun angives endpoint navn og myndighedens CVR-nr
TS102	Kommune skal godkende ovenstående serviceaftale.

## 2.2 Kontekst for ATP

Dette afsnit er KUN relevant for ATP

### 2.2.1 Lovhjemmel og forvaltningsmæssigt formål

N/A.

### 2.2.2 Kapacitets- og servicekrav

N/A.

### 2.2.3 Forudsætninger for produktionssætning af integration – Systemspecifikt

Dette kapitel beskriver de opgaver, som skal gennemføres i relation til snitfladen, for at en kommune gennem et anvendelsesystem kan benytte snitfladen.

ID	Aktivitet	Opgavekategori	Komponent	Ansvarlig	Udførende	Fase og afhængighed	Kommentar
TS301	Opret adgang for kommunerne	Konfiguration	Feriekonto	KDI	ATP /Leverandør af Feriekonto	Fase 2.2	Samme aktivitet, som i SF0802 - TS301

TS301	ATP skal aktivere adgangen til Feriekonto for kommunerne.
-------	---

### 3 Specifikation for integrationsparter

#### 3.1 Specifikation af endpoints for Fagsystem

Formålet med snitfladen er at tilvejebringe oplysninger om udbetalte feriepenge for en konkret borger i et fagsystem, som modtager en ydelse.

##### 3.1.1 Overordnet forretningslogik

- Fagsystemet kalder ATP online opslag med information om personnummer og den ønskede periode igennem Serviceplatformen.
- Serviceplatformen gennemstiller opslaget til ATP.
- ATP udfører søgningen og returnerer svaret.
- Serviceplatformen gennemstiller svaret til fagsystemet.

##### Oversigt over endpoints

ID	Navn	Reference til wsdl*	Servicenavn på Serviceplatformen**	Version på Serviceplatformen***
EP_FS1	Hentferiekontroloplysninger	[WSDL-SP]/wsdl/token/ FeriekontoOplysningerService.wsdl  <b>Servicenavn:</b> FeriekontoOplysningerService  <b>Operationsnavn:</b> HentFeriekontooplysninger	ATPFeriekontooplysninger	3.0

\* Referencen [WSDL-SP] findes i referencelisten i starten af dette dokument, og referencelisten henviser til entydig version af referencen.

\*\* Servicenavn refererer til det navn man kan finde servicen under på Serviceplatformens administrationsside (i relevant miljø).

\*\*\* Version referer til den version af servicen på Serviceplatformens administrationsside, som denne integrationsbeskrivelse omhandler. Bemærk - Servicen har genbrugt eksisterende endepunkt, serviceUUID og QName fra version 2.0.

#### 3.1.2 Beskrivelse af endpoint EP\_FS1 Hentferiekontroloplysninger

##### 3.1.2.1 Transportspecifikation

###### 3.1.2.1.1 Integrationsmønster

Fagsystemet kalder en synkron SOAP webservice.

###### 3.1.2.1.2 Serviceudstiller

Serviceplatformen er serviceudstiller.

###### 3.1.2.1.3 Serviceanvender

Fagsystemet er serviceanvender.

###### 3.1.2.1.4 Teknologisk understøttelse

Serviceplatformen er en standardiseret synkron SOAP webservice.

#### 3.1.2.1.5 Teknisk endpoint

Endpoint er angivet i tabellen i afsnit 3.1.2

#### 3.1.2.1.6 Teknisk retning for udveksling

Fagsystemet sender forespørgslen og modtager data fra Serviceplatformen

#### 3.1.2.1.7 Dataretning for udveksling

Fagsystemet modtager data om afholdt ferie fra Serviceplatformen.

#### 3.1.2.1.8 Service invokation / Triggers

Fagsystemet kalder servicen, når der ønskes oplysninger om ferie for en relevant sagspart inden for en given part.

### 3.1.2.2 Dataspecifikation

Følgende data sendes fra fagsystemet:

- Personen der ønskes information om udbetalingsdatoer på
  - Personnummer.
- Periode
  - Startdato for periode (dato indgår i periode)
  - Slutdato for periode (dato indgår i periode)
- Organisation
  - Organisationskode (kommune)

Ved forespørgslen kan fagsystemet kun angive én periode for udbetalingsdatoer, og der kan kun forespørges på ét Personnummer ad gangen. Perioden må ikke stække sig længere tilbage end 20 måneder fra den dato der spørges.

Svardata kan indeholde flere udbetalinger, hvis der er registreret perioder med afholdt ferie inden for den forespurte periode. Data vil være ordnet efter udbetalingsdato, med følgende informationer pr. udbetalingsdato:

- Anmodning (Dato)
- CPRnummer (Identifikator)
- Feriedag (Kvantitet)
- FeriedageSaldo (Kvantitet)
- FeriepengeDispositions (Dato)
- FeriepengeForespoergselStatus (Kode)
- FeriepengeSaldo (Beløb)
- FeriepengeUdbetaling (Beløb)
- FeriepengeUdbetalingsÅrsag (Kode)
- Ferieår (Identifikator)
- FørSkat (Indikator)
- FørsteFeriedag (Dato)
- Monetær (Beløb)
- Organisation (Kode)
- PeriodeSlut (Dato)

- PeriodeStart (Dato)
- År (Identifikator)

CPRnummer, FeriepengeSaldo, FeriedageSaldo og Ferieår oplyses altid, selv når der ikke er fundet nogen udbetalingsdato eller beløb på personen i den forespurgte periode.

Det bemærkes, at hvis ferieåret overlapper hinanden, så kan der forekomme levering af oplysninger om udbetalinger fra to forskellige ferieår til den periode der spørges på.

Dataspecifikationen fremgår af [WSDL-SP].

### 3.1.2.3 Sikkerhed

Serviceplatformen udstilles af Serviceplatformen og udstilles med Rammearkitekturs token-baserede sikkerhedsmodel.

Kontakt altid Leverandøren af Serviceplatformen for at få oplyst gældende værdier.

### 3.1.2.4 Leverancesikkerhed og fejlhåndtering

Serviceplatformen vil returnere fejl til fagsystemet som modtages af ATP. Fagsystemet har ansvaret for at gentage forespørgslen (evt. i tilrettet udgave). De forretningsmæssige fejl, som returneres i status-elementet, er tilsvarende de fejl der fås i batch-snitfladen for feriekonto, og angivet i det følgende:

Status ID	Årsag	Beskrivelse
003	Fejl i cpr nr. format	Dette kan ske, hvis der mangler en/flere karakterer eller hvis der er bogstav i.
004	Fejl i startdato format	Dette kan ske, hvis der mangler en/flere karakter eller hvis der er bogstav i.
005	Fejl i slutdato format	Dette kan ske, hvis der mangler en/flere karakter eller hvis der er bogstav i.
101	Startdato ligger før 01.05.2011	Tilfælde hvor startdatoen ligger før den tidligste tilladte startdato, den 01.05.2011.
102	Slutdato før Startdato	Tilfælde hvor slutdatoen ligger før startdatoen.  Dataleverandør får samme række tilbage uden data fra feriekontoen på specifikke CPR nr.
103	Startdato er over 20 måneder siden	Tilfælde hvor startdatoen går længere tilbage end de 20 tilladte måneder.  Der regnes 20 måneder tilbage fra den 1. i indeværende måned, uafhængigt af hvilken dag i måneden der spørges
104	Periode er over 20 måneder	Tilfælde hvor start- og slutdato udgør en periode der overstiger 20 måneder.
201	CPR nr. har ikke foretaget indbetalinger i den forespurgte periode.	Tilfælde hvor der ikke er foretaget indbetalinger af feriepenge i det/de ferieår der tilhører den forespurgte periode.

202	Ingen udbetalingsdato i periode	Tilfælde hvor CPR-nr. har foretaget indbetalinger, men der er ikke fundet nogen udbetalingsdatoer i FerieKonto på CPR-nr. indenfor den forespurgte periode.
203	CPR-nr. findes ikke i FerieKontos bestand	Tilfælde hvor CPR-nr. findes ikke i FerieKontos system.

### 3.2 Specifikation af endpoints for ATP Feriekonto

Beskrivelse for ATP - Dette afsnit er ikke relevant for et Fagsystem.

Integrationen benyttes til at tilvejebringe oplysninger om udbetalte feriepenge for en konkret borger.

#### 3.2.1 Overordnet forretningslogik

ATP modtager en forespørgsel sendt fra Serviceplatformen på vegne af fagsystemet

ATP udfører søgningen og returnerer et svar.

#### 3.2.2 Oversigt over endpoints

ID	Navn
EP_ATP1	Hentferiekontroloplysninger

#### 3.2.3 Beskrivelse af endpoint EP\_ATP1 Endpoint til Hentferiekontroloplysninger

Serviceplatformen kalder en webservice hos det ATP og modtager svar retur.

##### 3.2.3.1 Transportspecifikation

###### 3.2.3.1.1 Integrationsmønster

Der udstilles en synkron SOAP webservice.

###### 3.2.3.1.2 Serviceudstiller

ATP er serviceudstiller.

###### 3.2.3.1.3 Serviceanvender

Serviceplatformen er serviceanvender

###### 3.2.3.1.4 Teknologisk understøttelse

Snitfladen er implementeret som en SOAP webservice.

###### 3.2.3.1.5 Teknisk endpoint

Indhold af wsdl-fil fra atp findes i [WSDL-EXT]

###### 3.2.3.1.6 Teknisk retning for udveksling

Serviceplatformen kalder web service udstillet af ATP.

###### 3.2.3.1.7 Dataretning for udveksling

ATP leverer data til Serviceplatformen på baggrund af en forespørgsel.

###### 3.2.3.1.8 Service invokation / Triggers

Servicen kaldes af Serviceplatformen, når der modtages en forespørgsel fra fagsystemet via EP\_FS1.

##### 3.2.3.2 Dataspecifikation

Følgende data sendes fra fagsystemet:

- Organisation
  - Organisationskode (kommune)
- Periode
  - Startdato for periode (dato indgår i periode)
  - Slutdato for periode (dato indgår i periode)
- Personen der ønskes information om udbetalingsdatoer på
  - Personnummer.

Ved forespørgslen kan fagsystemet kun angive én periode for udbetalingsdatoer, og der kan kun forespørges på ét Personnummer ad gangen. Perioden må ikke stække sig længere tilbage end 20 måneder fra den dato der spørges.

### 3.2.3.3 Sikkerhed

Serviceplatformen kalder web service udstillet af ATP og autentificerer med OCES certifikater.

Yderligere info fra ATP:

- Der anvendes OCES2 virksomheds- eller funktionscertifikater
- I produktions skal der anvendes certifikater udstedt af "TRUST 2408 OCES CA 1" eller "TRUST 2408 OCES CA 2".
- I test skal der anvendes certifikater udstedt af "TRUST2408 Systemtest VIII CA" eller "TRUST2408 Systemtest XIX CA".
- Det anbefales at TLS anvendes i HTTPS kald.
- Følgende headers skal signeres: Følgende headers skal signeres: MessageID, Action, Timestamp og Body. Hvis "To" headeren er tilstede i kald, skal den også signeres.
- ATP skal informeres om hvilke IP-adresser der kaldes fra i både test og produktion (tilslutningsaftale).

Ovenstående parameter, certifikater og sikkerhedsforhold kan have ændret sig siden dokumentet blev skrevet. Kontakt altid Leverandøren af Serviceplatformen for at få oplyst gældende værdier.

### 3.2.3.4 Leverancesikkerhed og fejlhåndtering

Såfremt der er fejl på forbindelsen ved gennemstilling, så vil Serviceplatformen returneres en forbindelsesfejl. Serviceplatformen vil returnere en fejl fra EP\_ATP1 til fagsystemet via EP\_FS1. Fagsystemet må herefter gentage forespørgslen.

På transportniveau anvendes standard HTTP-fejlkode. På kommunikationsniveau anvendes SOAP fejl- og statuskode.

Ved modtagelse af data betragtes følgende situationer som applikations- / input fejl af ATP:

#### Startdato for perioden

1. Tilfælde hvor der mangler startdato til perioden.
2. Tilfælde hvor startdatoen er udfyldt, men datoformatet ikke er overholdt.
3. Tilfælde hvor startdatoen ligger før den tidligste tilladte startdato, den 01.05.2011  
Denne fejlmeddelelse går forud for nr. 4 om de 20 tilladte måneder.



4. Tilfælde hvor startdatoen går længere tilbage end de 20 tilladte måneder.

Der regnes 20 måneder tilbage fra den 1. i indeværende måned, uafhængigt af hvilken dag i måneden der spørges. Eksempel: Hvis en kommune spørger den 15. oktober 2018 på ferieoplysninger på et CPR-nr. vil den tidligst mulige startperiode i forespørgslen være den 1. februar 2017.

#### Slutdato for perioden

5. Tilfælde hvor der mangler slutdato til perioden.
6. Tilfælde hvor slutdatoen er udfyldt, men datoformatet ikke er overholdt.
7. Tilfælde hvor startdatoen ligger efter slutdatoen.
8. Tilfælde hvor start- og slutdato udgør en periode der overstiger 20 måneder.

Eksempel: Hvis en kommune den 15. oktober 2020 spørger på ferieoplysninger på et antal CPR-numre med startdato den 1. august 2018 vil slutdato således blive sat til den 1. april 2020.

De forretningsmæssige fejl, som returneres i status-elementet, er tilsvarende de fejl der fås i batch-snitfladen for feriekonto, og som også er angivet i 3.1.2.4

#### 3.2.3.5 Servicemål

Følgende underafsnit indeholder oplysninger vedrørende servicemål for aftalt driftstid.

##### 3.2.3.5.1 Aftalt driftstid

Parameter	Værdi
Tidsrum	Den "aftalte driftstid" er kl. 08:00 til kl. 16:00 alle Arbejdsdage undtaget fredag hvor den 08:00 – 14:00. Det er tidsrummet hvor Kunden kan rette henvendelse til Leverandøren i forbindelse med support og fejlretning.
Svartid	ATP oplyser at den maksimale svartid for servicen vil være 3 sekunder.
Tilgængelighed	Der er ikke oplyst tilgængelighed. Rapport om tilgængelighed for service opgøres bagud på månedsbasis.
Spidsbelastningsperiode	Det er forventet at servicen anvendes jævnt af KOMBIT i tidsrummet angivet ovenfor.
Servicevinduer	Der er ikke faste servicevinduer.

#### 3.2.4 Service Management

Kontakt til ATP foregår via mail til

[feriekontroloplysning@atp.dk](mailto:feriekontroloplysning@atp.dk)

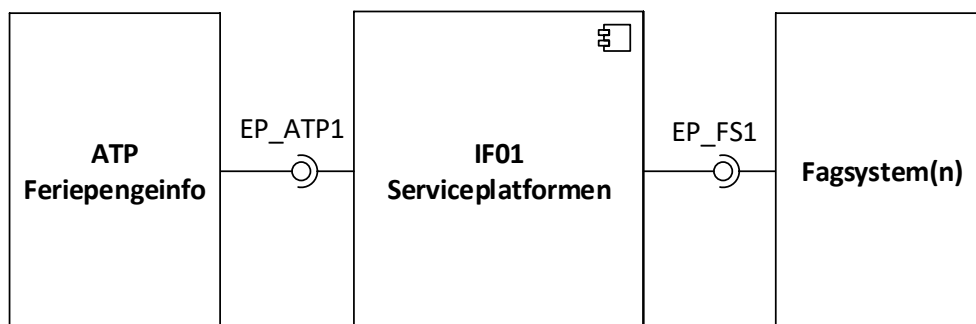
## 4 Beskrivelse for integrationsplatforme

### 4.1 Beskrivelse for Serviceplatformen

Nærværende afsnit angiver den integrationsfunktionalitet, som Serviceplatformen håndterer i interaktionen mellem integrationsparter.

En integration kan understøttes af flere integrationsflow, som vil være beskrevet hver for sig i nærværende afsnit. I hvert integrationsflow vil der indgå en række endpoints. Hvert endpoint vil være specificeret i integrationsbeskrivelserne for integrationsparterne, jf. ovenstående afsnit 3.

Jf. figuren nedenfor indgår følgende komponenter og endpoints i integrationen.



#### 4.1.1 Oversigt over integrationsflows

ID	Navn
IF01	Hent feriekontroloplysninger for borger

#### 4.1.2 Integrationsflow IF01: Hent feriekontooplysninger for borger

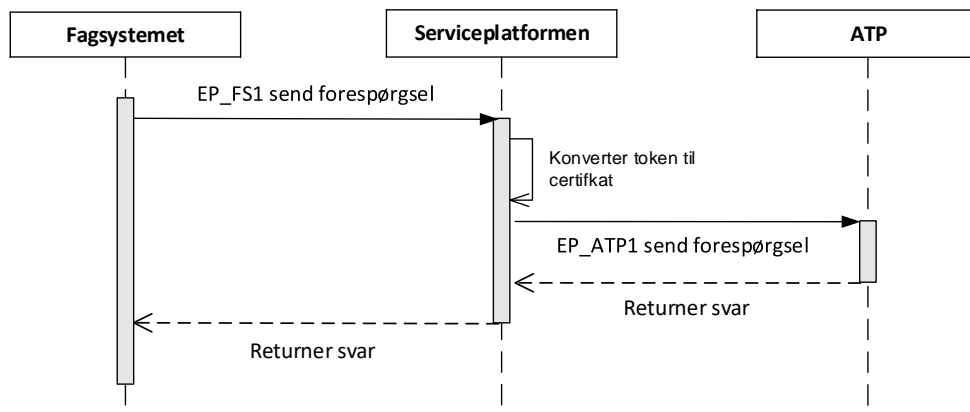
##### 4.1.2.1 Anvendte service endpoints

Endpoint ID	Navn på Endpoint	Dokument-reference
EP_FS1	Endpoint til realtidsopslag for fagsystemet	Afsnit 3.1.2
EP_ATP1	Endpoint til realtidsopslag til ATP	Afsnit 3.2.3

##### 4.1.2.2 Integrationstype

Integrationen er en gennemstillingsintegration. Synkron SOAP Webservice.

##### 4.1.2.3 Diagram over integrationsflowet



#### 4.1.2.4 Datatransformering

N/A

#### 4.1.2.5 Datapersistering

N/A

#### 4.1.2.6 Databerigelse

N/A

#### 4.1.2.7 Routing

N/A

#### 4.1.2.8 Orkestrering

N/A

#### 4.1.2.9 Sikkerhed

Serviceplatformen skal benytte tokens fra det fælleskommunale støttesystem Adgangsstyring for autentificere fagsystemet ved adgang til EP\_FS1.

Serviceplatformen skal benytte OCES certifikater til autentificere ved adgang til ATP web service (EP\_ATP1).

#### 4.1.2.10 Logning

Der er ikke særlige krav til logning.

#### 4.1.2.11 Testdata og testfaciliteter

Ingen særlige krav.

#### 4.1.2.12 Konfiguration

Ingen særlige krav til konfiguration.

#### 4.1.2.13 Supplerende information

Ingen

#### 4.1.3 Tilslutning til integrationspart: Serviceplatformen

Dette kapitel lister de forudsætninger, som skal være opfyldt for at Serviceplatformen kan udstille den pågældende snitflade.

ID	Aktivitet	Opgavekategori	Komponent	Ansvarlig	Udførende	Fase og afhængighed	Kommentar
TSP01	Registrering af Feriekonto og udstillede services i STS Organisation	Konfiguration	STS Organisation	KOMBIT/KDI	KOMBIT/KDI	Fase 1	
TSP02	Registrering af Serviceinformation for Feriekonto i Serviceplatformen	Konfiguration	Serviceplatformen	KOMBIT/KDI	KOMBIT/KDI	Fase 1	
TSP03	Registrering af serviceinformation for Feriekonto i Administrationsmodul	Konfiguration	Administrationsmodul	KOMBIT/KDI	KOMBIT/KDI	Fase 1	

ID	Kommentar til ID
TSP01	Feriekonto skal oprettes STS Organisation, hvis dette ikke allerede er sket, herunder de services, som udstilles af Feriekonto, og som er beskrevet i denne Snitflade.
TSP02	Der skal registres information vedrørende Feriekonto i Serviceplatformen, så der kan oprettes serviceaftaler for tilslutningspartner (kommuner), bl.a. skal logiske og fysiske endpoint skal være relateret.
TSP03	Feriekonto skal oprettes i STS Administrationsmodul, herunder de services, operation, som udstilles. Yderligere skal de services, som Serviceplatformen udstiller på baggrund af Feriekonto registres.