

## SF0830 - Sygesikringsudtræk

Integrationsversion 3.0

### Integrationsbeskrivelse

Kommunernes Data & Infrastruktur – KDI

## Versionshistorik

| Relevans | Dato       | Initialer | Version | Kommentarer   |
|----------|------------|-----------|---------|---|
|          | 2020-02-05 | XMHL      | 3.0     | Tekstuelle tilretninger af referencer ifm. publicering i Digitaliseringskataloget.<br>Versionsnummer tilrettet jf. KDIs versioneringsstrategi.  |
|          | 2020-02-27 | XMHL      | 3.0     | Redaktionelle ændringer.  |
|          | 2020-07-09 | XMHL      | 3.0     | Redaktionelle rettelser vedr. frekvens for leverance af data fra Praksys.   |
|          | 2022-07-07 | JOD       | 3.0     | Datakilden for integrationen flytter fra RegionH's system (Notus) til RegionsM's system (Luna). I den forbindelse vil følgeskabsperson ikke længere blive leveret som data, og dertil kommer en række redaktionelle ændringer og ajourføringer. |

## Referencer

| Ref              | Titel                                | Kommentarer  |
|------------------|--------------------------------------|--|
| [Adgangsstyring] | "Adgangsstyring"                     | Digitaliseringskatalogets informationsside om den samlede adgangsstyringsløsning i den fælleskommunale rammearkitektur.<br><a href="http://docs.kombit.dk/loesning/adgangsstyring/betingelse">http://docs.kombit.dk/loesning/adgangsstyring/betingelse</a> |
| [SFTP]           | "SFTP"                               | Digitaliseringskatalogets informationsside om SFTP komponenten, der samler relevante oplysninger om SFTP på Serviceplatformen.<br><a href="http://docs.kombit.dk/komponent/sftp/betingelse">http://docs.kombit.dk/komponent/sftp/betingelse</a>            |
| [WSDL-SP]        | "SF0830 Teknisk Spec 20181015.zip"   | Indeholder WSDL for servicen udstillet af Serviceplatformen.<br>Pakken downloades fra integrationens produktside i Digitaliseringskataloget.   |
| [Bilag]          | "SF0830 Bilag 20181015.zip"          | Indeholder dokumentation og specifikation for den bagvedliggende part til servicen.<br>OBS! Bilagspakken offentliggøres ikke overfor anvenderne af servicen, da den ikke er relevant for anvendelse af servicen.   |
| [A22]            | "A22 snitfladedokumentation v05.pdf" | Snitfladebeskrivelse for udtrækket for ydere. Dette dokument er placeret i [Bilag]   |
| [B22]            | "B22 snitfladedokumentation v12.pdf" | Snitfladebeskrivelse for udtrækkene for sikrede. Dette dokument er placeret i [Bilag]  |
| [DokYde]         | "Dokumentation-Ydere.xlsx"           | Specifikation for snitfladen for ydere. Dette dokument er placeret i [Bilag]   |
| [DokSik]         | "Dokumentation-Sikrede.xlsx"         | Specifikation for snitfladen for sikrede. Dette dokument er placeret i [Bilag]   |

## Indholdsfortegnelse

|     |  |    |
|-----|--|----|
| 1   | Overordnet beskrivelse .....                         | 4  |
| 1.1 | Integrationens formål .....                          | 4  |
| 1.2 | Overordnet forretningsflow i integrationen .....     | 4  |
| 1.3 | Servicebetingelser for den samlede integration ..... | 5  |
| 1.4 | Teststrategi .....                                   | 6  |
| 1.5 | Tilslutning til integration .....                    | 6  |
| 2   | Kontekst for integrationsparter .....                | 8  |
| 2.1 | Kontekst for SAPA .....                              | 8  |
| 2.2 | Kontekst for Praksys .....                           | 10 |
| 3   | Specifikation for integrationsparter .....           | 11 |
| 3.1 | Specifikation af endpoints for Praksys.dk .....      | 11 |
| 3.2 | Specifikation af endpoints for SAPA .....            | 16 |
| 4   | Beskrivelse for integrationsplatforme .....          | 22 |
| 4.1 | Beskrivelse for Serviceplatformen .....              | 22 |
| 5   | Noter vedr. beslutning, detaljer og andet .....      | 31 |
| 5.1 | Forbehold i beskrivelsen .....                       | 31 |
| 5.2 | Forbindelsen til Praksys.dk .....                    | 31 |
| 5.3 | Overvejelse om persistering i database .....         | 31 |
| 5.4 | Beslutning om afgrænsning af data .....              | 31 |
| 5.5 | OBS! Kommunekode indgår i data .....                 | 31 |

## 1 Overordnet beskrivelse

### 1.1 Integrationens formål

Formålet med integrationen er at vise oplysninger om en borgers sygesikring og læge. Oplysninger om sygesikring har indvirkning på afgørelser i en række sager på både beskæftigelses-, sundheds- og socialområdet.

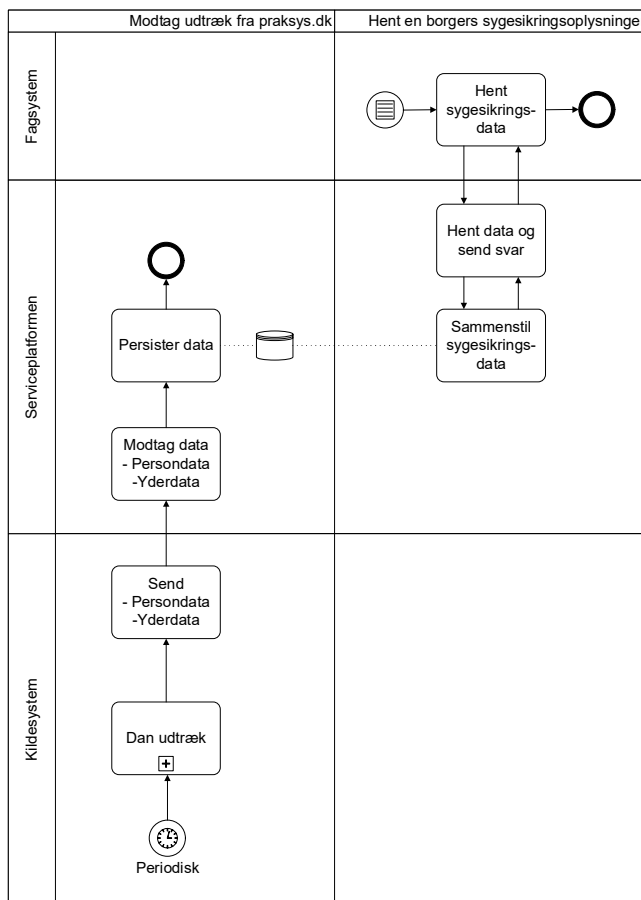
### 1.2 Overordnet forretningsflow i integrationen

Jf. figuren nedenfor indgår følgende forretningsflow i integrationen.

- Serviceplatformen modtager med aftalt frekvens deltaudtræk og fuldt udtræk med person-data for sikrede og fuldt udtræk med oplysninger om ydere fra Praksys.dk via SFTP. Serviceplatformen persisterer umiddelbart efter modtagelsen udtrækkene i to tabeller i et replikaregister. Integrationen er en replika- og orkestreringsintegration.

Den aftalte frekvens for leverancerne er:

- Deltaudtræk for sikrede (dynamisk udtræk – sendes fra Praksys.dk, når de har modtaget det fra deres leverandør): Tirsdag – lørdag fra kl. 00:00.
  - Fuldt udtræk for sikrede: Hver søndag kl. 02:00.
  - Fuldt udtræk for ydere: Hver søndag kl. 02:00.
- Når en sagsbehandler har behov for en borgers sygesikringsoplysninger, laves der via fagsystemet et kald til den synkrone service udstillet på Serviceplatformen. Requestet indeholder borgerens CPR-nummer. Serviceplatformen orkestrerer sammenstilling af data fra de to tabeller i replikaregisteret og returnerer det forretningsmæssige svar på forespørgslen. Integrationen er en transformerings- og orkestreringsintegration.



### 1.3 Servicebetingelser for den samlede integration

#### 1.3.1 Servicemål

| Parameter      | Modtag udtræk fra Praksys.dk   | Hent borgers sygesikrings-oplysninger  |
|----------------|--|--|
| <b>Tidsrum</b> | Serviceplatformen driftsafvikles hele døgnet alle dage bortset fra når der udføres ændringer/hvor der er servicevinduer.<br><br>Praksys.dk: Udtræk leveres ca. en gang i døgnet. | Serviceplatformen driftsafvikles hele døgnet alle dage bortset fra når der udføres ændringer/hvor der er servicevinduer.   |
| <b>Svartid</b> | Praksys.dk: Ikke relevant  | Serviceplatformen har forskellig SLA på svartid alt efter hvilken integrationskompleksitet, der er tale om:<br>Simpel = 1 sekund<br>Mellem = 1,5 sekund<br>Kompleks = 4 sekunder |

|                                |  |   |
|--------------------------------|--|---|
| <b>Tilgængelighed</b>          | <p>Servicemålene for Serviceplatformen driftseffektivitet er 99,8% for perioden 06:00 -18:00 på arbejdsdage samt 98,5 % i den øvrige tid.</p> <p>Praksys.dk: Ikke relevant</p>   | <p>Servicemålene for Serviceplatformen driftseffektivitet er 99,8% for perioden 06:00 -18:00 på arbejdsdage samt 98,5 % i den øvrige tid.</p>   |
| <b>Spidsbelastningsperiode</b> | <p>Spidsbelastningen for Serviceplatformen må antages at være i perioden 06:00 -18:00 på arbejdsdage.</p> <p>Praksys.dk: Ikke relevant</p>   | <p>Spidsbelastningen for Serviceplatformen må antages at være i perioden 06:00 -18:00 på arbejdsdage.</p>   |
| <b>Servicevinduer</b>          | <p>Ved mindre opdateringer for Serviceplatformen:<br/>En gang om ugen i tidsrummet 05:00 -06:00. Varsling: 1. uge, varighed (naturligvis) max en time.</p> <p>Ved større og kritiske opdateringer:<br/>Optil 1 gang om måneden i tidsrummet mandag kl. 03:00 til mandag kl. 06:00. Varsling: 1. uge, Varighed: max 3 timer</p> <p>Ved omlægning af miljøer, arkitektur og services for Serviceplatformen:<br/>1 gang pr. kvartal i tidsrummet søndag kl. 22:00 til mandag kl. 06:00. Varsling 1. måned, varighed max 8 timer.</p> <p>Praksys.dk: Ikke relevant</p> | <p>Ved mindre opdateringer for Serviceplatformen:<br/>En gang om ugen i tidsrummet 05:00 -06:00. Varsling: 1. uge, varighed (naturligvis) max en time.</p> <p>Ved større og kritiske opdateringer:<br/>Optil 1 gang om måneden i tidsrummet mandag kl. 03:00 til mandag kl. 06:00. Varsling: 1. uge, Varighed: max 3 timer</p> <p>Ved omlægning af miljøer, arkitektur og services for Serviceplatformen:<br/>1 gang pr. kvartal i tidsrummet søndag kl. 22:00 til mandag kl. 06:00. Varsling 1. måned, varighed max 8 timer.</p> |

### 1.3.2 Service Management

Find information om drift og support på integrationens produktside i Digitaliseringskataloget.

### 1.4 Teststrategi

Det generelle udgangspunkt for KOMBITs teststrategi er, at alle involverede parter har gennemført en robust systemtest af egen løsning, før der gennemføres test parterne imellem. Find information om udvikling og test på integrationens produktside i Digitaliseringskataloget.

### 1.5 Tilslutning til integration

For at kunne anvende integrationen er der en række vilkår og betingelser, som skal være opfyldt af en integrationspart, der skal tilsluttes. Ved integrationspart skal forstås anvendelsessystemer, kildesystem osv. Disse vilkår og betingelser er opdelt i generelle vilkår og betingelser, som gælder på tværs af integrationer, og i specifikke vilkår og forudsætninger for tilslutning til selve integrationen.

De generelle vilkår og betingelser er beskrevet på Digitaliseringskatalogets side om vilkår og betingelser, mens de specifikke aktiviteter, der skal udføres som forudsætning for tilslutning af en integrationspart, er beskrevet for hver enkelt tilslutningspart i kapitel 2.

#### **1.5.1 Særlige vilkår**

Adgangen til Yderdata bygge på det eksisterende databehandleraftale mellem den enkelte kommune og den enkelte region. Regionerne har givet Praksys instruks om, at Yderdata skal være tilgængelige for kommunerne, og kommunerne har ligeledes i en generel instruks til KOMBIT givet tilladelse til at KOMBIT kan hente Yderdata på vegne af kommunerne.

KOMBIT og Praksys har yderligere indgået en samarbejdsaftale, der skal understøtte den egentlige udveksling af data. Der er derfor ikke behov for yderligere aftaler. Yderligere er persondata kommunernes ansvar og er dækket ind af den generelle instruks til KOMBIT.

## 2 Kontekst for integrationsparter

### 2.1 Kontekst for SAPA

#### 2.1.1 Lovhjemmel og forvaltningsmæssigt formål

Lovhjemmel til brug af integrationen findes i Persondataloven paragraf 6, punkt 5 og 6 (<https://www.retsinformation.dk/eli/lta/2000/429>):

§ 6. Behandling af oplysninger må kun finde sted, hvis

5. behandlingen er nødvendig af hensyn til udførelsen af en opgave i samfundets interesse, eller
6. behandlingen er nødvendig af hensyn til udførelsen af en opgave, der henhører under offentlig myndighedsudøvelse, som den dataansvarlige eller en tredjemand, til hvem oplysningerne videregives, har fået pålagt.

Det anførte hjemmelsgrundlag er bestemt af det enkelte og relevante fagprojekt i KOMBIT på bestillingstidspunktet. Det er derfor op til de enkelte anvendere løbende at sikre overholdelse af den til enhver tid gældende lovgivning.

Formålet med at vise oplysninger for kommunen om sundhedssikring og læge er, at gøre det nemmere for sagsbehandlere at indhente helbredsoplysninger, som er relevante for sagsbehandlingen. Kommunen må kun hente oplysninger om egne borgere.

Oplysninger om sundhedssikring og helbredstilstand har indvirkning på afgørelser i en række sager på både beskæftigelses-, sundheds- og socialområdet. F.eks. vil en lægelig vurdering eller oplysninger om diagnose og sygdomsforløb have indvirkning på revalideringssager, muligheder for aktivering, hvilke krav man kan stille til borgeren og hvilke ydelser, der er nødvendige for borgeren.

#### 2.1.2 Kapacitets- og servicekrav

Data hentes fra fagsystemet efter behov via synkront opslag.

Den anslåede volumen er: 300.000 opslag pr. måned.

Oplysningerne for en enkelt part (sikrede) skal kunne hentes fra Serviceplatformen på maksimalt 1 sekund, og have en opetid på 99,5% for perioden kl. 06:00 – 18:00 på arbejdsdage.

#### 2.1.3 Forudsætninger for produktionssætning af integration – Systemspecifikt

Dette kapitel beskriver de opgaver, som skal gennemføres i relation til integrationen for at en kommune gennem SAPA kan benytte integrationen.

| ID    | Aktivitet                             | Opgave-kategori | Komponent            | Ansvarlig               | Udførende               | Kommentar |
|-------|---------------------------------------|-----------------|----------------------|-------------------------|-------------------------|-----------|
| TS101 | Anmodning om Serviceaftale for SF0830 | Konfiguration   | Administrationsmodul | Leverandør af fagsystem | Leverandør af fagsystem |           |



| ID    | Aktivitet                               | Opgave-kategori | Komponent            | Ansvarlig | Udførende | Kommentar |
|-------|---|-----------------|----------------------|-----------|-----------|-----------|
| TS102 | Godkendelse af serviceaftale for SF0830 | Konfiguration   | Administrationsmodul | Kommune   | Kommune   |           |

|       |   |
|-------|---|
| TS101 | <p>Leverandøren skal anmode om indgåelse af serviceaftale for kommunen, der skal bruge SF0830 i rammearkitekturs administrationsmodul, og myndigheden skal godkender denne anmodning jf. Vilkår for anvendelse af sikkerhedsmodellen i rammearkitekturen [Adgangsstyring].</p> <p>Serviceaftale indgås med token sikkerhed. Der skal således kun angives endpoint navn og myndighedens CVR-nr</p> |
| TS102 | Kommunen skal godkende ovenstående serviceaftale.   |

## 2.2 Kontekst for Praksys

### 2.2.1 Lovhjemmel og forvaltningsmæssigt formål

Ikke oplyst af Praksys

### 2.2.2 Kapacitets- og servicekrav

Ikke oplyst af Praksys

### 2.2.3 Forudsætninger for produktionssætning af integration – Systemspecifikt

Dette kapitel beskriver de opgaver, som skal gennemføres i relation til integrationen, for at en kommune gennem et anvendersystem kan benytte integrationen.

| ID    | Aktivitet  | Opgave-kategori | Komponent           | Ansvarlig | Udførende             | Kommentar |
|-------|--|-----------------|---------------------|-----------|-----------------------|-----------|
| TS201 | Konfiguration af SFTP bruger for simpel SFTP er oprettet | Konfiguration   | Service-plattformen | KDI       | Leverandør af Praksys |           |
| TS202 | Verificer af SFTP bruger for modtager, og filtypen       | Verifikation    | Praksys             | KDI       | Leverandør af Praksys |           |
| TS203 | Konfigurer driftsplan for dataudtræk                     | Konfiguration   | Praksys             | KDI       | Leverandør af Praksys |           |

|       |   |
|-------|---|
| TS201 | Praksys skal verificerer, at der er oprette en simpel SFTP bruger på Serviceplatformen. Denne SFTP bruger skal benyttes til at levere Yderdata og Persondata til Serviceplatformen.                     |
| TS202 | Praksys skal verificere, at SFTP brugere på Serviceplatformen og filtyperne "PRAK-SYS_PERSONDATA og PRAKSYS_YDERDATA" er kendte, og er registreret korrekt, så der kan dannes korrekte triggerfiler.    |
| TS203 | Praksys skal opsætte et job, som kan initiere udtræk af yderdata og persondata med de specificerede tidspunkter. Jobbet kan initieres, så snart der er bekræftet at Serviceplatformen kan modtage data. |

### 3 Specifikation for integrationsparter

#### 3.1 Specifikation af endpoints for Praksys.dk

Integrationen benyttes af Serviceplatformen til at modtage udtræk med sygesikringsoplysninger for henholdsvis sikrede (persondata) og ydere fra Praksys.dk.

Praksys.dk uploader udtrækkene på Serviceplatformens SFTP-server.

##### 3.1.1 Overordnet forretningslogik

Praksys.dk placerer med aftalt frekvens (en gang i døgnet fra tirsdag – lørdag) en fil med deltaudtræk for sikrede på Serviceplatformens SFTP-server[B22].

Efter aftale sendes fuldt udtræk for sikrede hver søndag [B22] og fuldt udtræk for ydere hver søndag [A22].

Praksys.dk etablerer forbindelse til Serviceplatformens SFTP-server og udfører PUT for nye filer.

##### 3.1.2 Oversigt over endpoints

| ID     | Navn            |
|--------|-----------------|
| EP_PR1 | dataudtraek_PUT |

##### 3.1.3 Beskrivelse af endpoint EP\_PR1

###### 3.1.3.1 Transportspecifikation

###### 3.1.3.1.1 Serviceudstiller

Serviceplatformen udstiller simpel SFTP service på SFTP-server som specificeret i [SFTP].

###### 3.1.3.1.2 Serviceanvender

Praksys.dk er serviceanvender og benytter operationen PUT til at uploade filerne.

###### 3.1.3.1.3 Teknologisk understøttelse

Integrationen er implementeret som en SFTP-forbindelse.

###### 3.1.3.1.4 Teknisk endpoint

Upload af dataudtræk foretages via endpoint, EP\_PR1.

|                       |                       |
|-----------------------|-----------------------|
| <b>SFTP platform:</b> |                       |
| Host                  | Se [SFTP]             |
| <b>SFTP bruger:</b>   |                       |
| Praksys.dk            | PRAKSYS_SIMPELSFTP    |
| Serviceplatform       | SP_PRAKSYS_SIMPELSFTP |

#### 3.1.3.1.5 Teknisk retning for udveksling

Praksys.dk kalder Serviceplatformens SFTP-server for at uploade filer.

#### 3.1.3.1.6 Dataretning for udveksling

Praksys.dk uploader dataudtræk på Serviceplatformens SFTP-server.

#### 3.1.3.1.7 Service invokation / Triggers

Kommunikationen initieres af Praksys.dk. Praksys.dk genererer og uploader et deltaudtræk for sikrede, når de har modtaget det fra deres leverandør. De faste udtræk for sikrede og ydere leveres på et fast, aftalt tidspunkt.

Den aftalte frekvens for leverancerne er:

- Deltaudtræk for sikrede (dynamisk udtræk – sendes fra Praksys.dk, når de har modtaget det fra deres leverandør): Tirsdag – lørdag fra kl. 00:00 [B22].
- Fuldt udtræk for sikrede: Hver søndag kl. 02:00 [B22].
- Fuldt udtræk for ydere: Hver søndag kl. 02:00 [A22].

### 3.1.3.2 Dataspecifikation

#### 3.1.3.2.1 Datafil

Data sendes som TAB-separeret fil.

Dataspecifikationen for de to udtræk findes i følgende dataspecifikationer udleveret af Praksys.dk:

| Miljø: Produktion og test |  |
|---------------------------|--|
| <b>Data om sikrede</b>    | B22 snitfladedokumentation [B22] og Dokumentation sikrede [DokSik] |
| <b>Data om ydere</b>      | A22 snitfladedokumentation [A22] og Dokumentation ydere [DokYde]   |

Hvis der ikke er registreret nogle ændringer i deltaudtrækket siden sidste leverance, vil de levere en "tom leverance" kun indeholdende start- og slutposterne, posttype 10 og 99.

#### 3.1.3.2.2 Triggerfil

Ved overførelse af en datafil via SFTP skal der udformes en triggerfil, som skal ledsage denne. Triggerfilen kan navngives frit, dog skal den have extension ".trigger". Der er ikke noget krav til at filnavnet skal være unikt, men i tilfælde af at en triggerfil med samme navn allerede eksisterer i den folder, der ønskes at flyttes til, vil flytningen fejle indtil den blokerede fil er blevet behandlet.

Triggerfilen er XML baseret og skal indeholde information om forsendelsen, som vist nedenfor:

| Element                          | Kardinalitet<br>(Anvendt/mulig) | Forklaring   | Eksempel på værdi  |
|----------------------------------|---------------------------------|--|--|
| <u>FileContentDescriptorType</u> | 1/1                             | Complex element  | N/A  |
| - (Any)                          | 1/(0..*)                        | Angiver typen af filen, den skal medgives for at sikre, at der kan udveksles flere typer filer, og man umiddelbart kender formatet og indholdet ved at læse triggerfilen.<br><br>Attribut FileType skal indeholde PRAKSYS_PERSONDATA eller PRAKSYS_YDERDATA<br><br>Attribut SF skal indeholde 0830 | <FileType><br>PRAKSYS_YDERDATA<br></FileType><br><SF>0830</SF> |
| <u>Routinginformation</u>        | 1/1                             | Complex element  | N/A  |
| - FileName                       | 1/1                             | Der er ingen krav til navngivning af datafile, men det er dog hensigtsmæssig at den i en hvis grad er unik af hensyn til sporbarhed.<br>Dog må den ikke have extension .trigger.   | PRAKSYS_0300001  |
| - SizeInBytes                    | 1/1                             | Størrelsen af datafil i bytes  | 154645   |
| - Sender                         | 1/1                             | SFTP brugeren – f.eks. PRAKSYS_SIMPELSFTP  | SP_PRAKSYS_SIMPELSFTP  |
| - SendersFileId                  | 1/0..*                          | Der er valgfrit for afsendelsessystem om der medgives ID'er, der kan identificere filen.<br><br>Der bør angives en unik identifikation, som gør filen sportbar.<br><br>Dette er en string, som ikke er defineret med en begrænsning.   | f.eks. PRAKSYS0000158  |
| - Recipients                     | 1/(1..*)                        | SFTP brugeren – f.eks. Serviceplatform   | PraksysReplicaSftpUser   |

### 3.1.3.3 Sikkerhed

Sikkerhed mellem Praksys.dk og Serviceplatformen er baseret Serviceplatformens sikkerhedsmodel for på SFTP.

### 3.1.3.4 Leverancesikkerhed og fejlhåndtering

Hvis SFTP-serveren på Serviceplatformen er utilgængelig, vil praksys.dk løbende forsøge igen inden for en tidsramme på seks timer.

Praksys.dk overvåger de to snitflader mod Serviceplatformen A22 og B22. Der er opsat en overvågningstidsramme for hver snitflade, så det er muligt at alarmere, hvis en dataleverance er forsinket eller udeblevet. Overvågningstidsrammen defineres ud fra et start- og et sluttidspunkt. Hvis en dataleverance ikke leveres inden for denne tidsramme, alarmeres der og en aktion udføres efter aftale med datamodtager.

Der er følgende overvågningstidsramme for snitfladerne:

- Deltaudtræk for sikrede (dynamisk udtræk – sendes fra Praksys.dk, når de har modtaget det fra deres leverandør): Tirsdag – fredag fra kl. 00:00 – 12:00 [B22].
- Fuldt udtræk for sikrede: Hver søndag kl. 02:00 – 08:00 [B22].

Fuldt udtræk for ydere: Hver søndag kl. 02:00 – 08:00 [A22]. SFTP-funktionaliteten på Serviceplatformen opretter en teknisk kvittering og lægger den i Praksys.dks udgående mappe. Den tekniske kvittering vil enten indeholde et OK eller en fejl. I det sidste tilfælde er Praksys.dk nødt til at korrigere filen.

### 3.1.3.5 Servicemål

Følgende underafsnit indeholder oplysninger vedrørende servicemål for aftalt driftstid.

#### 3.1.3.5.1 Aftalt driftstid

| Parameter               | Værdi   |
|-------------------------|---|
| Tidsrum                 | Systemet driftsafvikles hele døgnet alle dage bortset fra når der udføres ændringer/hvor der er servicevinduer.<br><br>Praksys.dk: Udtræk leveres en gang i døgnet. Tidsrum aftales senere. |
| Svartid                 | Praksys.dk: Ikke relevant   |
| Tilgængelighed          | <i>Servicemålene for systemets driftseffektivitet er 99,8% for perioden 06:00 -18:00 på arbejdsdage samt 98,5 % i den øvrige tid.</i><br><br>Praksys.dk: Ikke relevant                      |
| Spidsbelastningsperiode | <i>Må antages at være i perioden 06:00 -18:00 på arbejdsdage</i><br><br>Praksys.dk: Ikke relevant   |

| Parameter      | Værdi   |
|----------------|---|
| Servicevinduer | <p><i>Ved mindre opdateringer:</i><br/><i>En gang om ugen i tidsrummet 05:00 -06:00. Varsling: 1. uge, varighed (naturligvis) max en time. Ved større og kritiske opdateringer:</i></p> <p><i>Optil 1 gang om måneden i tidsrummet mandag kl. 03:00 til mandag kl. 06:00. Varsling: 1. uge, Varighed: max 3 timer</i></p> <p><i>Ved omlægning af miljøer, arkitektur og services:</i><br/><i>1 gang pr. kvartal i tidsrummet søndag kl. 22:00 til mandag kl. 06:00. Varsling 1. måned, varighed max 8 timer.</i></p> <p>Praksys.dk: Ikke relevant</p> |

### 3.2 Specifikation af endpoints for SAPA

Integrationen benyttes af sagsoverblik/partskontakt-løsningen (fagsystemet) til at hente sygesikringsdata om en borgers sundhedssikring og læge fra Praksys.dk. Oplysninger om sundhedssikring har indvirkning på afgørelser i en række sager på både beskæftigelses-, sundheds- og socialområdet.

Fagsystemet kalder Serviceplatformen, som udstiller en synkron service, der udstiller sygesikringsoplysningsdata for en person.

#### 3.2.1 Overordnet forretningslogik

Serviceplatformen udstiller en synkron service, der udstiller sygesikringsdata for en person (svarende til et sammenstillet uddrag af data fra persondata og yderdata fra Praksys.dk):

1. Fagsystemet kalder EP\_FS1 SygesikringsoplysningerLaes på Serviceplatformen
2. Serviceplatformen returnerer et synkront svar til fagsystemet

#### 3.2.2 Oversigt over endpoints

| ID     | Navn                        | Reference til wsdl  | Servicenavn på Serviceplatformen | Version på Serviceplatformen |
|--------|-----------------------------|---|----------------------------------|------------------------------|
| EP_FS1 | SygesikringsoplysningerLaes | [WSDL-SP]\wsdl\token\Sygesikringoplysninger.wsdl<br><br><b>Service:</b><br>SygesikringsoplysningerService<br><br><b>Operation:</b><br>SygesikringsoplysningerLaes | Sygesikringsoplysninger          | 3                            |

### 3.2.3 Beskrivelse af endpoint EP\_FS1 SygesikringsoplysningerLaes

#### 3.2.3.1 Transportspecifikation

##### 3.2.3.1.1 Serviceudstiller

Serviceplatform udstiller service SygesikringsoplysningerLaes.

Servicen har én operation til afhentning af sygesikringsoplysninger for personer.

##### 3.2.3.1.2 Serviceanvender

Fagsystemet er serviceanvender.

##### 3.2.3.1.3 Teknologisk understøttelse

Integrationen implementeres som webservicebaseret, SOAP/HTTPS.



#### 3.2.3.1.4 Teknisk endpoint

Et er operationen "SygesikringsoplysningerLaes" der udstiller det specificerede endpoint.

#### 3.2.3.1.5 Teknisk retning for udveksling

Fagsystemet kalder Serviceplatformen med søgeparametre (CPR-nummer) for at modtage sygesikringsoplysninger retur.

#### 3.2.3.1.6 Dataretning for udveksling

Sygesikringsoplysninger modtages af fagsystemet fra Serviceplatformen (Praksys.dk).

#### 3.2.3.1.7 Service invokation / Triggers

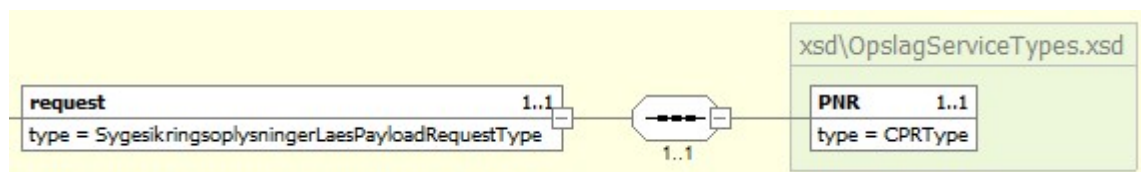
Kommunikation initieres af, at fagsystemet udsteder et kald til Serviceplatformen.

### 3.2.3.2 Dataspecifikation

Dataspecifikationen findes i [WSDL-SP]\SygesikringsoplysningerMsg.xsd

Dataspecifikationen for servicen SygesikringsoplysningerLaes svarer til dataspecifikationen for data hentet hos Praksys.dk.

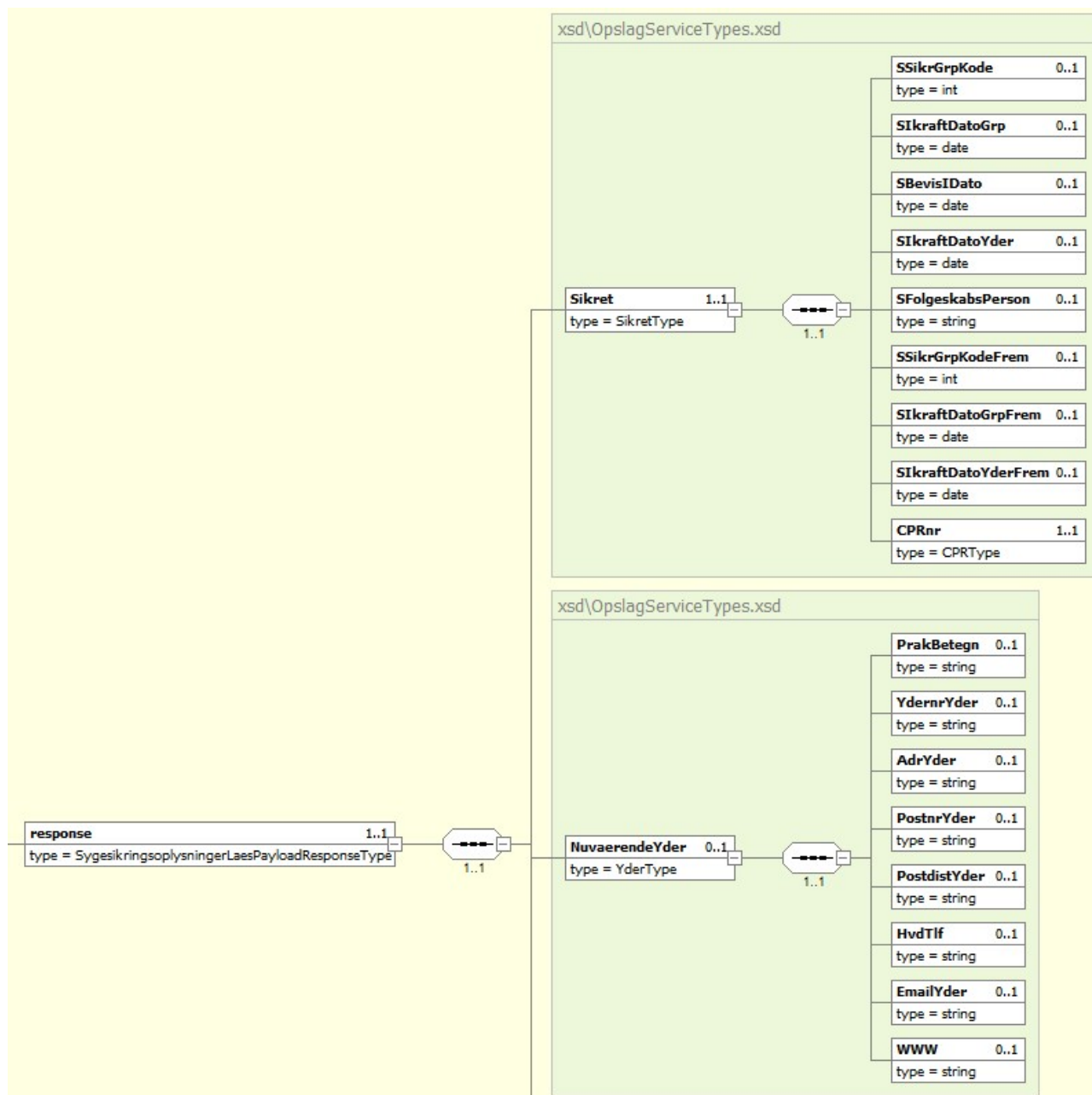
#### Inputdata:



Serviceplatformen bruger CPR-nummeret til at finde sikrede i databasen i tabel for sikrede.

| Feltkode   | Beskrivelse         | Værdisæt  |
|------------|---------------------|-----------|
| CPR-nummer | Sikredes CPR-nummer | DDMMÅÅLLC |

## Outputdata:

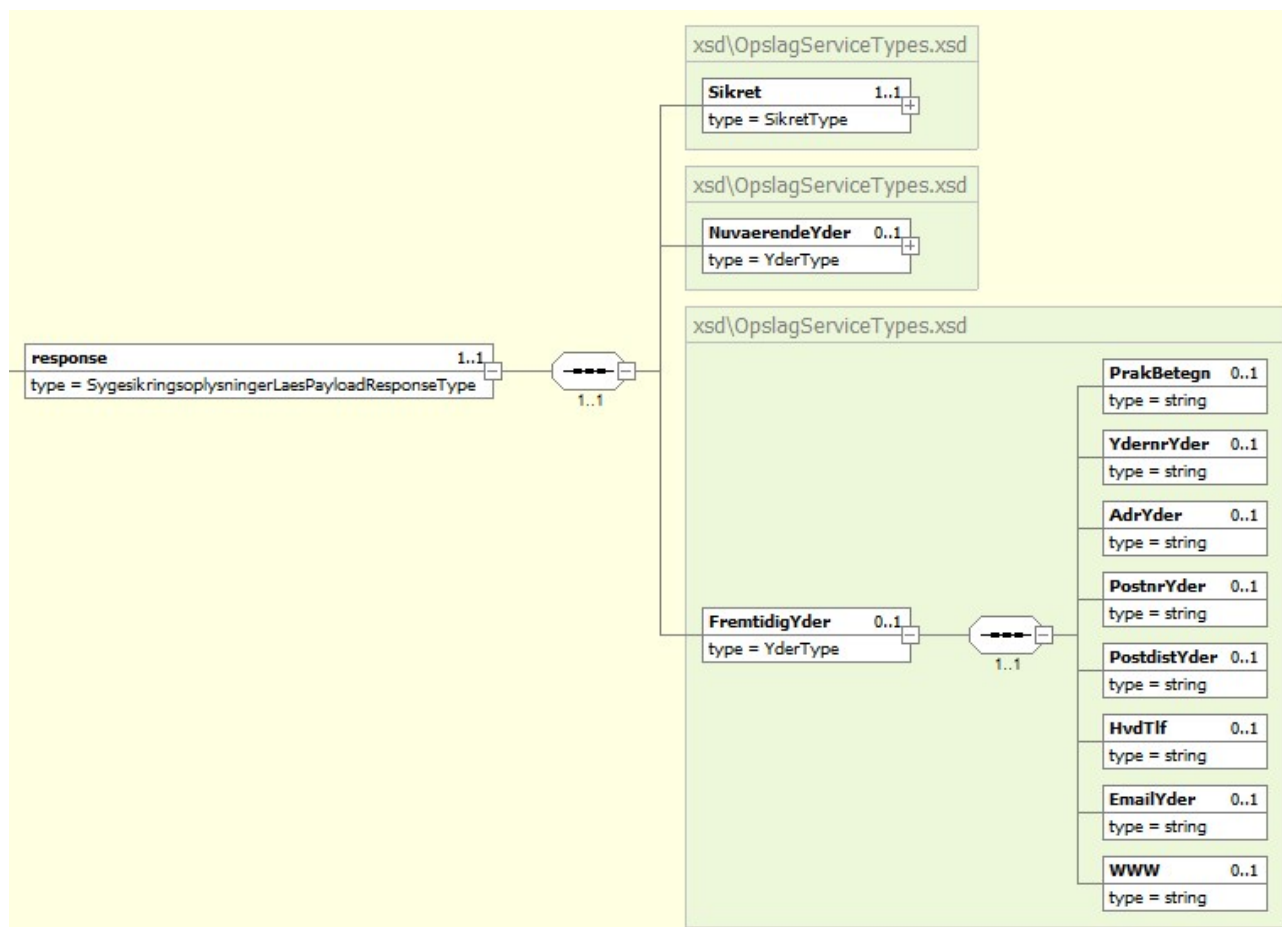


Output for sikredes nuværende situation indeholder følgende data:

| Feltkode       | Beskrivelse                            | Værdisæt  |
|----------------|--|---|
| SSikrGrpKode   | Sikringsgruppe                         | #<br>Se Sygesikringshåndbogen for mulige koder                    |
| SIkraftDatoGrp | Ikrafttrædelsesdato for sikringsgruppe | YYYY-MM-DD<br>Hvis dato ikke er angivet, sendes datoen 0001-01-01 |
| SBevisIDato    | Gyldighedsdato for sundhedskortet      | YYYY-MM-DD<br>Hvis dato ikke er angivet, sendes datoen 0001-01-01 |

| Feltkode          | Beskrivelse  | Værdisæt   |
|-------------------|--|--|
| SlkraftDatoYder   | Ikrafttrædelsesdato for ydernummer   | YYYY-MM-DD<br>Hvis dato ikke er angivet, sendes datoen 0001-01-01  |
| SFolgeskabsPerson | Følgeskabsperson - Personnummer for den person, der er valgt som følgeskabsperson (normalt forældre) ifølge følgeskabsreglerne | DDMMÅÄLLLC<br>Ved manglende følgeskabsperson udfyldes feltet med '0000000000'. Ved overgangen til Notus i september 2022 vil følgeskabsperson ikke længere blive vedligeholdt. |
| PrakBetegn        | Lægepraksis – navn på klinik-ken/lægehuset/virksomheden  | Tekstfelt (op til 50 tegn)   |
| YdernrYder        | Lægepraksis ydernummer   | 000000-999999<br>Gyldige værdier oplyses i regionen  |
| AdrYder           | Adresse  | Tekstfelt (op til 50 tegn)   |
| PostnrYder        | Postnummer   | ####   |
| PostdistYder      | Postdistrikt   | Tekstfelt (op til 20 tegn)   |
| HvdTlf            | Telefonnummer  | #####  |
| EmailYder         | Email  | Tekstfelt (op til 50 tegn)   |
| WWW               | Website yder   | Tekstfelt (op til 78 tegn)   |

Output for sikredes eventuelle fremtidige situation indeholder følgende data:



Hvis borgeren har igangsat et skift til ny sikringsgruppe eller ny yder, så skal svaret også indeholde oplysninger om disse i strukturen FremtidigYder. Dvs. nedenstående om fremtidig yder sendes med i svaret, hvis de er udfyldt:

| Feltkode            | Beskrivelse  | Værdisæt  |
|---------------------|--|---|
| SSikrGrpKodeFrem    | Fremtidig sikringsgruppe   | #<br>Se Sygesikringshåndbogen for mulige koder                    |
| SIkraftDatoGrpFrem  | Ikrafttrædelsesdato for fremtidig sikringsgruppe                 | YYYY-MM-DD<br>Hvis dato ikke er angivet, sendes datoen 0001-01-01 |
| SIkraftDatoYderFrem | Ikrafttrædelsesdato for fremtidig ydernummer                     | YYYY-MM-DD<br>Hvis dato ikke er angivet, sendes datoen 0001-01-01 |
| PrakBetegn          | Fremtidig lægepraksis – navn på klinikken/lægehuset/virksomheden | Tekstfelt (op til 50 tegn)  |
| YdernrYder          | Fremtidig lægepraksis ydernummer                                 | 000000-999999<br>Gyldige værdier oplyses i regionen               |
| AdrYder             | Adresse  | Tekstfelt (op til 50 tegn)  |
| PostnrYder          | Postnummer   | ####  |
| PostdistYder        | Postdistrikt   | Tekstfelt (op til 20 tegn)  |
| HvdTlf              | Telefonnummer  | #####   |
| EmailYder           | Email  | Tekstfelt (op til 50 tegn)  |
| WWW                 | Website yder   | Tekstfelt (op til 78 tegn)  |

Integrationen giver mulighed for at få informationer om ”aktuelle” personer. Udgåede personer (f.eks. døde) vil med jævne mellemrum blive fjernet. Man kan ikke af data udlede, om en person er død, eller om vedkommende er udgået af registeret af andre grunde. Hvis man vil vide, om en person er død, skal man sammenligne med andre kilder, f.eks. CPR.

### 3.2.3.3 Sikkerhed

Sikkerhed mellem fagsystemet og Serviceplatformen er tokenbaseret, som defineret i [Adgangsstyring].

Dataafgrænsningen sker i SAPA. Som udgangspunkt har kommunen ret til at søge oplysninger om borgere i kommunen.

### 3.2.3.4 Leverancesikkerhed og fejlhåndtering

Det er fagsystemet, der håndterer eventuelle fejl i retursvar eller timeout og dermed beslutter om forespørgsel skal genfremsendes.

### 3.2.3.5 Servicemål

Følgende underafsnit indeholder oplysninger vedrørende servicemål for aftalt driftstid.

#### 3.2.3.5.1 Aftalt driftstid

| Parameter | Værdi  |
|-----------|--|
| Tidsrum   | Serviceplatformen driftsafvikles hele døgnet alle dage bortset fra når der udføres ændringer/hvor der er servicevinduer. |

| Parameter                      | Værdi   |
|--------------------------------|---|
| <b>Svartid</b>                 | Serviceplatformen har forskellig SLA på svartid alt efter hvilken integrationskompleksitet, der er tale om:<br>Simpel = 1 sekund<br>Mellem = 1,5 sekund<br>Kompleks = 4 sekunder  |
| <b>Tilgængelighed</b>          | Servicemålene for Serviceplatformen driftseffektivitet er 99,8% for perioden 06:00 -18:00 på arbejdsdage samt 98,5 % i den øvrige tid.  |
| <b>Spidsbelastningsperiode</b> | Spidsbelastningen for Serviceplatformen må antages at være i perioden 06:00 -18:00 på arbejdsdage.  |
| <b>Servicevinduer</b>          | Ved mindre opdateringer for Serviceplatformen:<br>En gang om ugen i tidsrummet 05:00 -06:00. Varsling: 1. uge, varighed (naturligvis) max en time. Ved større og kritiske opdateringer:<br><br>Optil 1 gang om måneden i tidsrummet mandag kl. 03:00 til mandag kl. 06:00. Varsling: 1. uge, Varighed: max 3 timer<br><br>Ved omlægning af miljøer, arkitektur og services for Serviceplatformen:<br>1 gang pr. kvartal i tidsrummet søndag kl. 22:00 til mandag kl. 06:00.<br>Varsling 1. måned, varighed max 8 timer. |

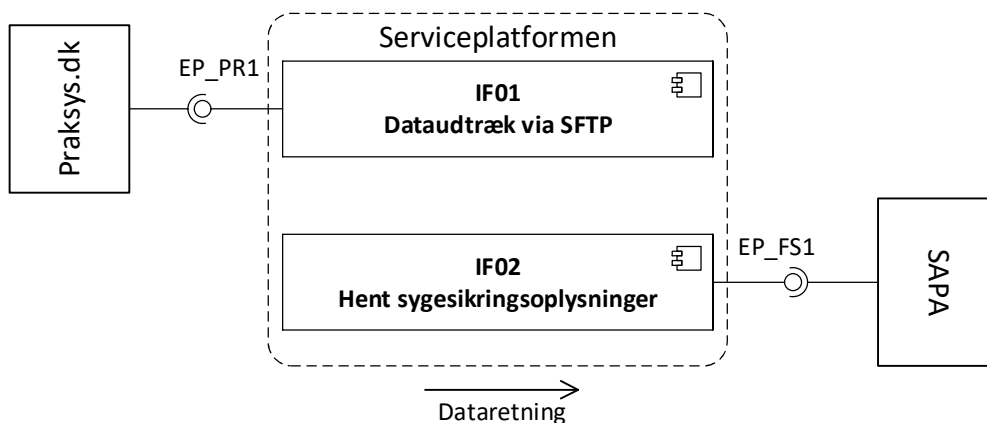
## 4 Beskrivelse for integrationsplatforme

### 4.1 Beskrivelse for Serviceplatformen

Nærværende afsnit angiver den integrationsfunktionalitet, som Serviceplatformen håndterer i interaktionen mellem integrationsparter.

En integration kan understøttes af flere integrationsflow, som vil være beskrevet hver for sig i nærværende afsnit. I hvert integrationsflow vil der indgå en række endpoints. Hvert endpoint vil være specificeret i integrationsbeskrivelserne for integrationsparterne, jf. ovenstående afsnit 3.

Jf. figuren nedenfor indgår følgende komponenter og endpoints i integrationen.



#### 4.1.1 Oversigt over integrationsflows

| ID   | Navn                         |
|------|------------------------------|
| IF01 | Dataudtræk via SFTP          |
| IF02 | Hent sygesikringsoplysninger |

#### 4.1.2 Integrationsflow IF01: Dataudtræk via SFTP

##### 4.1.2.1 Anvendte service endpoints

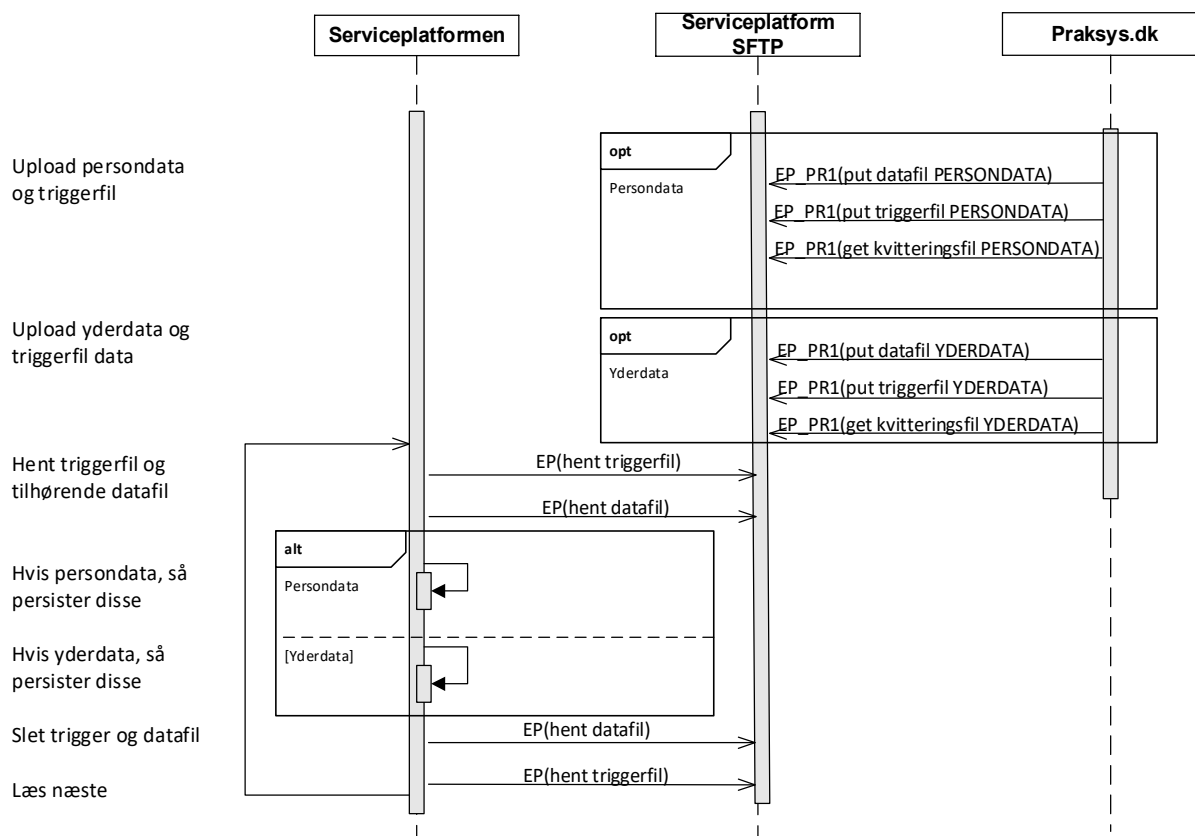
| Endpoint ID | Navn på endpoint | Dokument-reference |
|-------------|------------------|--------------------|
| EP_PR1      | Dataudtraek_PUT  | Afsnit 3.1.3       |

#### 4.1.2.2 Integrationstype

Integrationen er en replika- og orkestreringsintegration.

#### 4.1.2.3 Diagram over integrationsflowet

Jf. figuren nedenfor indgår følgende integrationsflows i integrationen.



Sekvens:

1. Praksys.dk etablerer forbindelse til Serviceplatformens SFTP-server
2. Praksys.dk uploader fil med persondata og triggerfil til SFTP-serveren
3. Praksys.dk uploader fil med yderdata og triggerfil til SFTP-serveren
4. Praksys.dk lukker forbindelsen til Serviceplatformens SFTP-server

#### 4.1.2.4 Datatransformering

Ingen krav.

#### 4.1.2.5 Datapersistering

Data fra hver af de to udtræk uploades som deltaudtræk for sikrede fra tirsdag – lørdag, fuldt udtræk for sikrede hver søndag og fuldt udtræk for ydere hver søndag. Data persisteres umiddelbart efter modtagelsen fra Praksys.dk.

Specifikation af indholdet i de to udtræk findes som bilag til dette dokument. Se desuden afsnit 3.1.3.2.

Opsætning af database:

De to tabeller for henholdsvis sikrede og ydere persisteres i databasen i hver deres tabel. Der skal være mulighed for at data fra de to tabeller - til evt. brug i andre kommende integrationer - kan hentes afkoblet fra hinanden. Derfor skal sammenstilling af data fra de to tabeller først ske i forbindelse med webservicekald fra fagsystemet.

YderNrYder kan ikke forventes at være unik i udtrækket for [A22], da der kan være flere forskellige instanser af en yder tilknyttet samme ydernummer (f.eks. kan Røde Kors være repræsenteret i forskellige regioner med samme ydernummer). Der skal tages højde for dette ifm. persistering af udtrækket.

#### 4.1.2.6 Databerigelse

Ingen krav.

#### 4.1.2.7 Routing

Ingen krav.

#### 4.1.2.8 Orkestrering

Serviceplatformen skal orkestrere processen, som indebærer at indlæse og persistere deltaudtrækket og de to fulde udtræk (som beskrevet i afsnit 4.1.2.5).

Det fremgår ikke eksplicit af udtrækkene fra praksys.dk, om en post skal oprettes, opdateres eller slettes. Derfor kan nedenstående informationer bruges til at vurdere, hvordan delta- og masterudtræk skal håndteres ifm. persistering på Serviceplatformen.

Overordnet set skal Serviceplatformen ikke opbevare historiske data, så for at få ryddet op i udgåede poster bliver man nødt til at basere oprydningen på indlæsning af masterudtræk. Derfor er det nødvendigt at modtage masterudtrækket med jævne mellemrum.

Deltaudtræk:

- I deltaudtrækkene sendes ændringer (i datafelter) til de poster, der tidligere er modtaget, samt nye poster, der er tilføjet til de to udtræk.
- Det fremgår ikke middelbart af deltaudtræk for sikrede, når en person dør/udgår.



Masterudtræk:

- Masterudtræk for sikrede indeholder et totaludtræk for sikrede på ca. 5-6 millioner records, dvs. Danmarks befolkning. Når praksys.dk ikke længere får oplysninger om en person, vil posten udgå af masterudtrækket.
- Masterudtræk for ydere indeholder både aktive ydere og inaktive ydere. Når en yder stopper, får ydernummeret tildelt en slutdato og vil fortsat være en aktuel post. Når praksys.dk ikke længere får oplysninger om en inaktiv yder, vil posten udgå af masterudtrækket.

#### **4.1.2.9 Sikkerhed**

Sikkerheden baseres på SFTP som beskrevet i UC-08 i RA STS [SFTP].

Serviceplatformen står ikke for dataafgrænsning ifm. persistering af data.

#### **4.1.2.10 Logning**

Ingen ekstrakrav til logning ud over de generelle logningskrav på Serviceplatformen.

#### **4.1.2.11 Testdata og testfaciliteter**

Ingen specifikke krav identificeret.

#### **4.1.2.12 Konfiguration**

Ingen krav.

#### **4.1.2.13 Supplerende information**

Ingen supplerende information.

#### 4.1.3 Integrationsflow IF02: Hent sygesikringsoplysninger

##### 4.1.3.1 Anvendte service endpoints

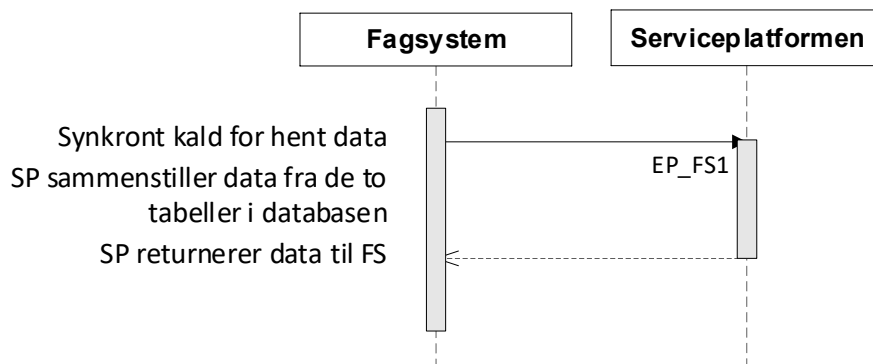
| Endpoint ID | Navn på endpoint            | Dokument-reference |
|-------------|-----------------------------|--------------------|
| EP_FS1      | SygesikringsoplysningerLaes | Afsnit 3.2.3       |

##### 4.1.3.2 Integrationstype

Integrationen er en transformerings- og orkestreringsintegration.

##### 4.1.3.3 Diagram over integrationsflowet

Jf. figuren nedenfor indgår følgende integrationsflows i integrationen.



Sekvens:

1. Fagsystem (FS) kalder Serviceplatformen (SP) med søgeparametre (synkront kald)
2. SP validerer skemaet og returnerer eventuel valideringsfejl til FS (se punkt 4)
3. SP-sammenstiller data fra de to tabeller i databasen
4. SP returnerer svaret til FS i servicekaldets returparameter

##### 4.1.3.4 Datatransformering

Data, der modtages fra Praksys.dk og persisteres i databasen i Integrationsflow IF01: Dataudtræk via SFTP, skal sammenstilles, når fagsystemet henter data fra Serviceplatformen. Fagsystemet sender borgerens CPR-nummer med i sin forespørgsel til Serviceplatformen. Serviceplatformen svarer med en kombination af data fra tabellen med data om sikrede og fra tabellen med data om ydere.

##### Inputdata:

Serviceplatformen bruger CPR-nummeret til at finde sikrede i databasen i tabel for sikrede.

| Feltkode   | Beskrivelse         | Obligatorisk |
|------------|---------------------|--------------|
| CPR-nummer | Sikredes CPR-nummer | Ja           |

### Outputdata:

#### Output for sikredes nuværende situation:

Oplysningerne om den sikrede findes vha. CPR-nummeret i tabellen for sikrede. De relaterede oplysninger om den tilknyttede yder findes i tabellen for ydere via den fælles nøgle for ydernummer. I tabellen for sikrede benyttes SYdernr og i tabellen for ydere benyttes YdernrYder.

Der vil ikke altid være en relation til tabellen for ydere, da f.eks. sikrede i Sikringsgruppe 2 ikke har et SYdernr.

Følgende data sendes med i svaret, hvis data findes:

| Feltkode          | Beskrivelse  | Tabel   |
|-------------------|--|---------|
| SSikrGrpKode      | Sikringsgruppe   | Sikrede |
| SIkraftDatoGrp    | Ikrafttrædelsesdato for sikringsgruppe   | Sikrede |
| SBevisIDato       | Gyldighedsdato for sundhedskortet  | Sikrede |
| SIkraftDatoYder   | Ikrafttrædelsesdato for ydernummer   | Sikrede |
| SFølgeskabsPerson | Følgeskabsperson - Personnummer for den person, der er valgt som følgeskabsperson (normalt forældre) ifølge følgeskabsreglerne.<br>Ved manglende følgeskabsperson udfyldes feltet med '0000000000'.<br>Ved overgangen til Notus i september 2022 vil følgeskabsperson ikke længere blive vedligeholdt. | Sikrede |
| PrakBetegn        | Lægepraksis – navn på klinikken/lægehuset/virksomheden   | Ydere   |
| YdernrYder        | Lægepraksis ydernummer   | Ydere   |
| AdrYder           | Adresse  | Ydere   |
| PostnrYder        | Postnummer   | Ydere   |
| PostdistYder      | Postdistrikt   | Ydere   |
| HvdTlf            | Telefonnummer  | Ydere   |
| EmailYder         | Email  | Ydere   |
| WWW               | Website yder   | Ydere   |

#### Output for sikredes eventuelt kommende situation:

Hvis borgeren har igangsat et skift til ny sikringsgruppe eller ny yder, så skal svaret også indeholde oplysninger om disse. Dvs. nedenstående data fra tabellen for sikrede skal sende med i svaret, hvis de er udfyldt.

De relaterede oplysninger om en eventuel, fremtidig yder findes via den fælles nøgle for fremtidigt ydernummer. I tabellen for sikrede benyttes SYdernrFrem og i tabellen for yder benyttes YdernrYder.

Følgende data sendes med i svaret:

| Feltkode            | Beskrivelse   | Tabel   |
|---------------------|---|---------|
| SSikrGrpKodeFrem    | Fremtidig sikringsgruppe  | Sikrede |
| SIkraftDatoGrpFrem  | Ikrafttrædelsesdato for fremtidig sikringsgruppe                      | Sikrede |
| SIkraftDatoYderFrem | Ikrafttrædelsesdato for fremtidig ydernummer                          | Sikrede |
| PrakBetegn          | Fremtidig lægepraksis – navn på klinik-<br>ken/lægehuset/virksomheden | Ydere   |
| YdernrYder          | Fremtidig lægepraksis ydernummer                                      | Ydere   |
| AdrYder             | Adresse   | Ydere   |
| PostnrYder          | Postnummer  | Ydere   |
| PostdistYder        | Postdistrikt  | Ydere   |
| HvdTlf              | Telefonnummer   | Ydere   |
| EmailYder           | Email   | Ydere   |
| WWW                 | Website yder  | Ydere   |

Dataspecifikationen for servicen SygesikringsoplysningerLaes svarer til dataspecifikationen for data hentet hos Praksys.dk (se afsnit 3.1.3.2).

#### 4.1.3.5 Datapersistering

Ingen krav.

#### 4.1.3.6 Databerigelse

Ingen krav.

#### 4.1.3.7 Routing

Ingen krav.

#### 4.1.3.8 Orkestrering

Serviceplatformen skal orkestrere processen, som indebærer at data sammenstilles (som beskrevet i afsnit 4.1.3.4), og at de sammenstillede data udstilles i en synkron services.

#### 4.1.3.9 Sikkerhed

Sikkerhed mellem fagsystemet og Serviceplatformen er tokenbaseret, som defineret i [Adgangsstyring].

Serviceplatformen står ikke for dataafgrænsning ud over det, der er specificeret ovenfor (afsnit 4.1.3.4).

#### 4.1.3.10 Logning

Ingen ekstrakrav til logning ud over de generelle logningskrav på Serviceplatformen.

#### 4.1.3.11 Testdata og testfaciliteter

Ingen specifikke krav identificeret.

#### 4.1.3.12 Konfiguration

Ingen krav.

#### 4.1.3.13 Supplerende information

Ingen supplerende information.

#### 4.1.4 Tilslutning til integrationspart: Serviceplatformen

Dette kapitel liste de forudsætninger, som skal være opfyldt for at Serviceplatformen kan udstille den pågældende integration.

| ID    | Aktivitet   | Opgave-kategori | Komponent            | Ansvarlig                         | Udførende                         | Kommentar |
|-------|---|-----------------|----------------------|-----------------------------------|-----------------------------------|-----------|
| TSP01 | Registrering af Praksys og udstillede services i STS Organisation     | Konfiguration   | STS Organisation     | KDI                               | KDI                               |           |
| TSP02 | Registrering af Serviceinformation for Praksys i Serviceplatformen    | Konfiguration   | Serviceplatformen    | KDI                               | KDI                               |           |
| TSP03 | Registrering af serviceinformation for Praksys i Administrationsmodul | Konfiguration   | Administrationsmodul | KDI                               | KDI                               |           |
| TSP04 | Konfiguration af SFTP bruger for simpel SFTP er oprettet (se TBA08)   | Konfiguration   | Serviceplatformen    | Leverandøren af Serviceplatformen | Leverandøren af Serviceplatformen |           |

| ID    | Aktivitet   | Opgave-kategori | Komponent         | Ansvarlig                         | Udførende                         | Kommentar |
|-------|---|-----------------|-------------------|-----------------------------------|-----------------------------------|-----------|
| TSP05 | Verificer af SFTP bruger for modtager, og filtypen (se TBA08) | Verifikation    | Serviceplatformen | Leverandøren af Serviceplatformen | Leverandøren af Serviceplatformen |           |
| TSP06 | Konfigurer driftsplan for dataudtræk                          | Konfiguration   | Serviceplatformen | Leverandøren af Serviceplatformen | Leverandøren af Serviceplatformen |           |

|       |   |  |  |  |  |  |
|-------|---|--|--|--|--|--|
| TSP01 | Praksys skal oprettes STS Organisation, hvis dette ikke allerede er sket, herunder de services, som udstilles af Praksys, og som er beskrevet i denne integration.  |  |  |  |  |  |
| TSP02 | Der skal registres information vedrørende Praksys i Serviceplatformen, så der kan oprettes serviceaftaler for tilslutningspartner (kommuner), bl.a. skal logiske og fysiske endpoint skal være relateret.               |  |  |  |  |  |
| TSP03 | Praksys skal oprettes i STS Administrationsmodul, herunder de services, operation, som udstilles.   |  |  |  |  |  |
| TSP04 | Serviceplatformen skal verificerer, at der er oprette en simpel SFTP bruger på Serviceplatformen. Denne SFTP bruger skal benyttes til at modtage Yderdata og Persondata til Serviceplatformen.                          |  |  |  |  |  |
| TSP05 | Serviceplatformen skal verificere, at SFTP brugere på Serviceplatformen og filtyperne "PRAKSYS_PERSONDATA og PRAKSYS_YDERDATA" er kendte, og er registreret korrekt, så filerne kan modtages og forstås.                |  |  |  |  |  |
| TSP06 | Serviceplatformen skal opsætte et job, som kan hente SFTP filer med yderdata og persondata med et fast interval, og opdatere replica databasen. Jobbet kan initieres, så snart der er bekræftet at Praksys sender data. |  |  |  |  |  |

## 5 Noter vedr. beslutning, detaljer og andet

Noter vedr. beslutninger, etc. Dette afsnit medsendes hverken til kilde, bestiller, leverandøren af Serviceplatformen eller andre. Det er rent KDF-internt.

### 5.1 *Forbehold i beskrivelsen*

Vi vil gerne have leverandøren af Serviceplatformen til at estimere opgaven for følgende scenarier:

- SAPA vil gerne vide, hvad det koster at få data om fremtidige ydere med i svaret (angivet som nice to have i afsnit 4.1.3.4).  
Vil leverandøren af Serviceplatformen et bud på, hvad det vil koste ekstra for at få disse data med?

### 5.2 *Forbindelsen til Praksys.dk*

Normalt forbinder man til Praksys.dk via Sundhedsdatanettet (dedikeret linje / VPN), men vi har fået lov til at nøjes med SFTP grundet graden af de udvekslede datas personfølsomhed.

### 5.3 *Overvejelse om persistering i database*

Vi forestiller os, at der i fremtiden kan opstå et ønske om at få lavet en service, der udelukkende indeholder data fra tabellen for ydere. Vi ønsker, at løsningen designes, så det bliver muligt at udstille disse data, uden der skal laves ændringer til databasen.

### 5.4 *Beslutning om afgrænsning af data*

Vi (DGL og A-2\_MHO) har besluttet, at vi kun inkluderer de data, der er efterspurgt af SAPA i svaret. Dette medfører, at der skal laves ændringer, hvis der opstår behov for yderligere data, f.eks. hvis der kommer andre brugere af servicen.

Desuden har SAPA besluttet, at SAPA skal stå for dataafgrænsningen (og ikke SP). Det sikrer en fleksibel løsning og er i tråd med de fælleskommunale arkitekturprincipper (B1). De hæfter sig ved følgende:

- Kommunerne er ansvarlige for at de har lovhjemmel til at søge sygesikringsoplysninger
- Som udgangspunkt har kommunen ret til at søge oplysninger om borgere i kommunen

### 5.5 *OBS! Kommunekode indgår i data*

Kommunekode indgår i tabellen for ydere. Hvis data på et tidspunkt skal bruges, så skal koden transformeres til CVR-nummer.