

# KOMBiT

Kommunernes it-fællesskab



## SF1470 - Sags- og Dokumentindeks

Integrationsversion 2.9

**Integrationsbeskrivelse**

Kommunernes Data & Infrastruktur - KDI

## Versionshistorik

Integrations-version	Dokument-Version	Dato	Initialer	Kommentarer
	0.1	2015-04-15	dgj	Første version
	2.1.0	2015-06-30	ehe	Opdateret med wsdl-info
	2.2.0	2015-09-30	ehe	Opdateret med godkendt wsdl fra STS-projektet (STS snitflade version 2.0)
	2.2.1	2016-03-29	MHO	Opdateret med endpoints i produktion og test
	2.2.2	2016-04-04	EDM	Opdateret med E&E estimater i afsnit 2.4.
	2.3.0	2016-08-18	ehe	<ul style="list-style-type: none"> <li>- Opdateret med Snitfladespecifikation og –beskrivelse fra STS, som er udkommet i en version 2.3.</li> <li>- Tilrettet reference til [WSDL-EXT] samt [WSDL-SP]. Dertil tydeliggjort ny operation Kassér på Sag samt Kassér operation på Dokument (afsnit 3.1.2 og 3.2.2 endpoint tabeller).</li> <li>-Beskrevet at Services i overgangsperiode kan tilgås med certifikat og Myndighedskontekst som alternativ til Rammearkitekturens token-løsning.</li> <li>- Udvidet afsnit 1.1 til at indeholde henvisning til forretningsmæssig anvendelse af indekserne med præciserede anvisninger.</li> </ul>
	2.3.1	2016-09-07	JJN	<p>Opdateret med forudsætninger og vilkår for tilslutning er tilføjet.</p> <ul style="list-style-type: none"> <li>- Kapitel 1.5</li> <li>- Kapitel 2.1.3 – relevant for KY</li> <li>- Kapitel 2.2.3 – relevant for KSD</li> <li>- Kapitel 2.3.3 – relevant for SAPA</li> <li>- Kapitel 2.3.3 – relevant for E&amp;E</li> <li>- Kapitel 4.1.5 – relevant for Serviceplatformen</li> </ul> <p>Opdateret reference [WSDL-SP] med korrekt dato-stempel. Tilrettet casing for operationsnavne under endpoints, så det fremstår præcist (små bogstaver) som i wsdl-filen.</p>
	2.3.2	2016-11-10	EHE	Opdateret reference til bilag [WSDL-EXT] jf. ny release på STS. Der er ingen snitfladeændringer (dvs. ingen ændringer til servicen der er udstillet på Serviceplatformen [WSDL-SP]. For detaljer om leverancens indhold af det bagvendtliggende Støttesystem, henvises til den releasenote der ligger i [WSDL-EXT].
	2.3.3	2016-12-02	EHE	<p>Opdateret reference til bilag (nyt bilag). Se releasenote i bilag for detaljer om opdatering.</p> <p>Angivet reference til anvisninger med konkret versionsnummer i referencen [ANVISNINGER].</p>

	2.3.4	2016-12-12	EHE	Opdateret reference til Anvisning: "Anvendelse af Sagsobjektet i Sags- og Dokumentindekset v1.2.1". Opdatering fremgår af anvisningsreleasenote.
	2.3.5	2016-12-21	EHE	Opdateret reference til Anvisning: "Anvendelse af Sagsobjektet i Sags- og Dokumentindekset v1.2.2". Opdatering fremgår af anvisningsreleasenote.  Fjernet reference til anvisninger til ydelesesindekset, som ikke er relevant for denne integrationsbeskrivelse
	2.4.0	2017-03-01	XEHL	Opdateret reference til Bilags-fil. Bilagsfil har fået opdateret enkelte dokumenter, hvilket fremgår af releasenoten i bilags-filen. Opdateringen vedrører ændring i begrænsning af størrelse for journalnotater man kan sende til indekset.  Opdateret reference til Teknisk Spec fil. Denne opdatering vedr. Udstilling med Liberty Basic SOAP Binding. Bemærk at versionen af servicen er gået fra 2.0 til 3.0 på serviceplatformen.
	2.7.0	2017-11-27	XEHL	Versionsnummer er løftet til 2.7.0 af vedligeholdelsesmæssige hensyn, og følger nu versionsnummer for Sags- og Dokumentindeks-leverancen. Leverancen indeholder følgende:  Opdateret reference til bilagsfil [WSDL-EXT] på baggrund af release 2.0 af Sags- og Dokumentindekset, som altså indeholder version 2.7 af Sags- og Dokumentindeks.  For informationer om opdateringer henvises til filen "Sag-og Dokumentindeks 2.7 Release notes.pdf" i [WSDL-EXT]  Det er ingen ændringer til snitfladerne, hvormed referencen [WSDL-SP] til kontrakten mod Serviceplatformen, er uændret.  Derudover mindre redaktionelle rettelser: Fjernet referencen [SPREF] Opdateret afsnit 1.3.2 om Servicemanagement med ny kontakt-email. Opdateret afsnit 1.4.1 om test i forbindelse med udvikling. Samlet endpointoplysninger for anvendere i tabel først i afsnit 3.1.2.
	2.8.0		CWM	Opdateret reference til bilagsfil [WSDL-EXT] på baggrund af release 2.1 af Sags- og Dokumentindeks, som altså indeholder version 2.8 af Sags- og Dokumentindeks.  For informationer om opdateringer henvises til filen "Sags- og Dokumentindeks version 2.8 Release notes.pdf" i [WSDL-EXT].  Opdateret reference til bilagsfilerne [WSDL-EXT] samt [WSDL-SP]. Førstnævnte er opdateret pga. leverance af ny version af snitfladerne fra STS, og sidstnævnte er den tilsvarende udstilling på Serviceplatformen.

				Opdateret links i referencer til at pege på placering i nyt dokumentbibliotek.
	2.8.1	2018-09-07	CWM	Opdateret beskrivelse/versionsnumre af anvisninger til Sags og dokumentindeks. Rettet mindre stavfejl. Opdateret reference til bilagsfil [WSDL-EXT] på baggrund af release STS2018-7 af Sags- og dokumentindeks.
	2.8.2	2019-02-22	CWM	Opdateret reference til Anvisning [ANVISNING]: "Anvisninger til Klassifikationer i Indeksene v1.2.3". Opdatering fremgår af anvisningsreleasenote.
	2.8.3	2019-04-10	CWM	Opdateret reference til tekniske specs [WSDL-SP] og bilagsfiler [WSDL-EXT]: Dokumenter er blevet opdateret så de nu indeholder kodefiler til version 5 af snitfladen (fra SP side). For yderligere information se dokumentation releasenotes i bilags filerne.
2.9	2.9	2020-01-27	XKRO	Versionsnummeret er ændret på grund af ny versioneringsstrategi i forbindelse med implementering af Digitaliseringskataloget. Afsnittet med Referencer er opdateret med links til Digitaliseringskataloget. Referencen [STS-Sikkerhed] er rettet til [Adgangsstyring] Referencen [WSDL-EXT] er rettet til [Bilag]. Referencen [ANVISNING] er rettet til [SagsOgDokumentIndeks]
2.9	2.9.1	2020-10-21	XKRO	Rettet henvisninger til 'Systematic' til henvisninger til 'leverandøren af 'serviceplatformen'.

## Referencer

Ref	Titel	Kommentarer
[Adgangsstyring]	"Adgangsstyring"	Digitaliseringskatalogets informationsside om den samlede adgangsstyringsløsning i den fælleskommunale rammearkitektur. <a href="http://docs.kombit.dk/loesning/adgangsstyring/betingelse">http://docs.kombit.dk/loesning/adgangsstyring/betingelse</a>
[WSDL-SP]	"SF1470 Teknisk Spec.zip"	Integrationsbeskrivelsen refererer til SF1470 Teknisk Spec.zip som indeholder WSDL på serviceplatformen, og er placeret i <b>dokumentationspakkens Teknisk spec zip-fil. Pakken downloades fra integrationens produktside i digitaliseringskataloget.</b>
[Bilag]	"SF1470 bilag.zip"	Integrationsbeskrivelsen refererer til SF1470 bilag som indeholder WSDL af eksterne inter-

		<p>faces, som er placeret i <b>dokumentationspak- kens Bilag zip-fil. Pakken downloades fra integrationens produktside i digitalise- ringskataloget.</b></p> <p>NB! I bilagsfilen er der releasenote, som be- skriver ændringer i tilhørende dokumentation.</p>
[SagsOgDo- kumentIn- deks]	"Sags- og Dokumentindeks"	<p>Digitaliseringskataloget informationsside om sags- og dokumentindeks her under vejlednin- ger til implementering af funktionaliteten for både forretning og udviklere.</p> <p><a href="http://docs.kombit.dk/komponent/sagsogdoku-&lt;br/&gt;mentindeks/beskrivelse">http://docs.kombit.dk/komponent/sagsogdoku- mentindeks/beskrivelse</a></p>

## Indholdsfortegnelse

1	Overordnet beskrivelse .....	7
1.1	Integrationens formål .....	7
1.2	Overordnet forretningsflow i integrationen .....	7
1.3	Servicebetingelser for den samlede integration .....	8
1.4	Teststrategi .....	9
1.5	Forudsætninger for produktionssætning .....	9
2	Kontekst for integrationsparter .....	12
2.1	Kontekst for KY .....	12
2.2	Kontekst for KSD .....	13
2.3	Kontekst for SAPA.....	14
2.4	Kontekst for E&E .....	15
3	Specifikation for integrationsparter .....	17
3.1	Specifikation af endpoints for Anvendersystem .....	17
3.2	Specifikation af endpoints for Sags- og Dokumentindekset .....	23
4	Beskrivelse for integrationsplatforme .....	25
4.1	Beskrivelse for Serviceplatformen .....	25
5	Noter vedr. beslutning, detaljer og andet .....	32

## 1 Overordnet beskrivelse

### 1.1 *Integrationens formål*

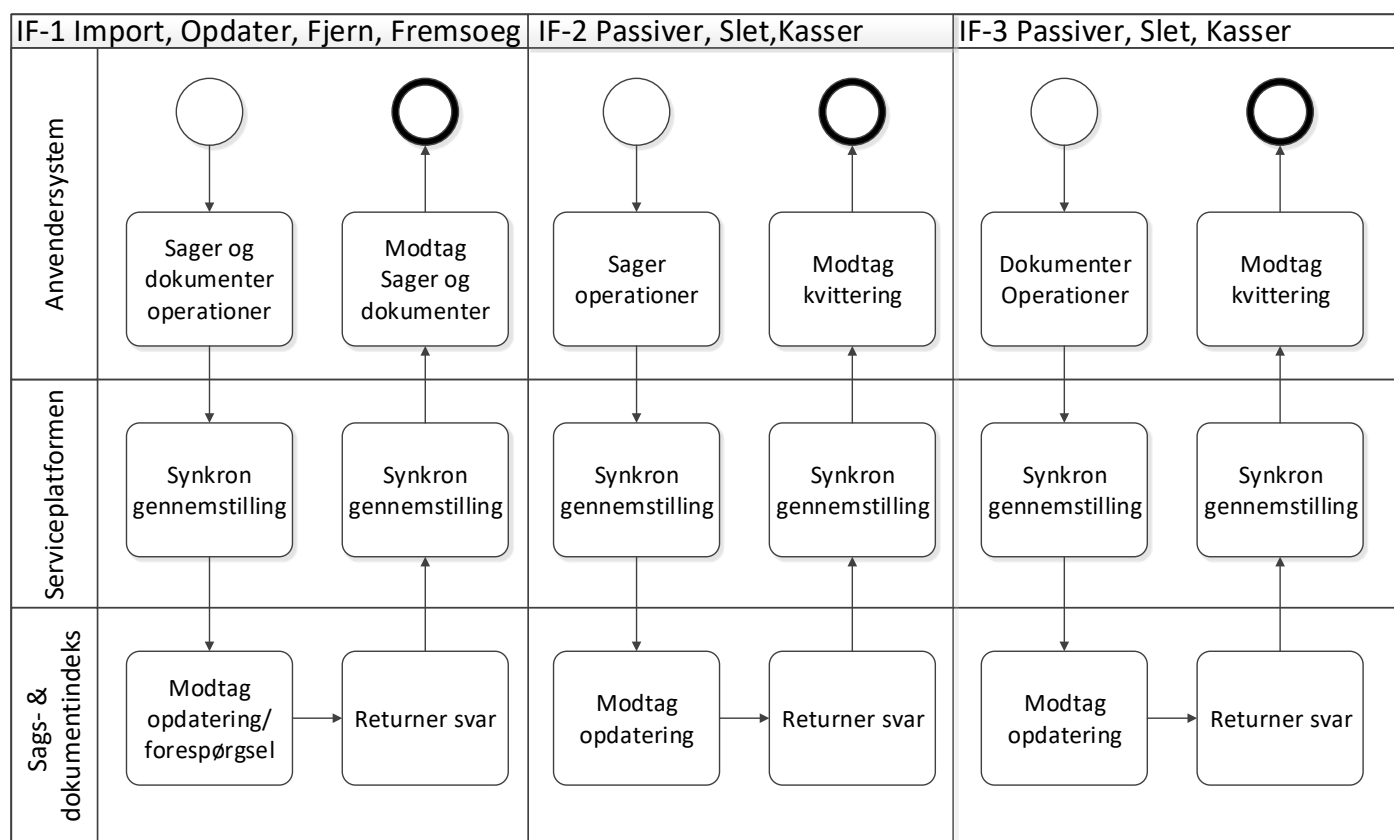
Denne integration har til formål at give fagsystemerne mulighed for at vedligeholde kopier af deres sager og dokumenter i indekset, samt at kunne understøtte sagsoverblik i f.eks. SAPA og KMD Sag

Denne integrationsbeskrivelse beskriver den tekniske integration over Serviceplatformen til Sags- og Dokumentindekset. Yderligere detaljer om de bagvedliggende services i Støttesystemerne, Vilkår for anvendelse, begrebsmodel etc. findes i de tilhørende dokumenter i bilag [Bilag]. Herunder henvises også, fra vilkårene, til præciserede anvisninger til indekserne. De præciserede anvisninger har forretningsmæssigt perspektiv på anvendelsen, og ligger sammen med øvrig dokumentation i Digitaliseringskataloget her [SagsOgDokumentIndeks].

### 1.2 *Overordnet forretningsflow i integrationen*

Jf. figuren nedenfor indgår følgende forretningsflow i integrationen.

1. IF-1
  - a. Anvendersystemet udfører operationen Import eller opdater for at vedligeholde sager og/ eller dokumenter i indekset
  - b. Anvendersystemet udfører operationen fremsoeg for at læse sager og/ eller dokumenter i indekset
2. IF-2 Anvendersystemet opdaterer tilstand med passiveret eller slettet på en sag, eller kasserer Sag.
3. IF-3 Anvendersystemet opdaterer tilstand med passiveret eller slettet på et dokument, eller kasserer Dokument.



### 1.3 Servicebetingelser for den samlede integration

#### 1.3.1 Servicemål

Parameter	Flow 1,2,3
Tidsrum	Serviceplatformen driftsafvikles hele døgnet alle dage bortset fra når der udføres ændringer/hvor der er servicevinduer.
Svartid	<p>Serviceplatformen har forskellig SLA på svartid alt efter hvilken integrationskompleksitet, der er tale om:</p> <p>Simpel = 1 sekund  Mellem = 1,5 sekund  Kompleks = 4 sekunder</p> <p>[Afklaring/KDF: Svartid for eksternt system kendes ikke]</p>
Tilgængelighed	<p>Servicemålene for Serviceplatformen driftseffektivitet er 99,8% for perioden 06:00 -18:00 på arbejdsdage samt 98,5 % i den øvrige tid.</p> <p>[Afklaring/KDF: Tilgængelighed for eksternt system kendes ikke]</p>



<b>Spidsbelastningsperiode</b>	Spidsbelastningen for Serviceplatformen må antages at være i perioden 06:00 -18:00 på arbejdsdage.  [Afklaring/KDF: Spidsbelastningsperioder for eksternt system kendes ikke]
<b>Servicevinduer</b>	Ved mindre opdateringer for Serviceplatformen: En gang om ugen i tidsrummet 05:00 -06:00. Varsling: 1. uge, varighed (naturligvis) max en time. Ved større og kritiske opdateringer:  Optil 1 gang om måneden i tidsrummet mandag kl. 03:00 til mandag kl. 06:00. Varsling: 1. uge, Varighed: max 3 timer  Ved omlægning af miljøer, arkitektur og services for Serviceplatformen: 1 gang pr. kvartal i tidsrummet søndag kl. 22:00 til mandag kl. 06:00. Varsling 1. måned, varighed max 8 timer.  [Afklaring/KDF: Servicevinduer for eksternt system kendes ikke]

### 1.3.2 Service Management

Informationer om driftsmeddelelser, forespørgsler og kontakthinformationer, findes i Digitaliseringskataloget.

### 1.4 Teststrategi

Den planlagte test af services til installation på Serviceplatformen omfatter pt., at der udfører automatiserede tests af services og unittests.

Der er tale om en robust test af sikkerhed, routing og anden kernefunktionalitet i integrationen, samt mere en simpel test af, om de enkelte operationer kan benyttes, "stikprøvekontrol". Testen omfatter ikke samtlige dataelementer i operationerne.

Leverandøren af Serviceplatformen er ansvarlig for denne test.

Det generelle udgangspunkt for KOMBITs teststrategi er, at alle involverede parter har gennemført en robust systemtest af egen løsning, før der gennemføres test parterne imellem. Generelle informationer om ibrugtagning og test, samt kontakthinformationer for specifikke ønsker, kan findes i Digitaliseringskataloget.

### 1.5 Forudsætninger for produktionssætning

For at kunne anvende snitfladerne er det en række vilkår og forudsætninger, som skal være opfyldt af en integrationspart, der skal tilsluttes. Ved integrationspart skal forstås anvendelsessystemer, kilde-system osv. Disse vilkår og forudsætninger er opdelt i en generelle vilkår og forudsætning, som gælder på tværs af snitfladerne og i specifikke vilkår og forudsætninger for tilslutning til selve snitfladen.

De generelle vilkår og betingelser er beskrevet på Digitaliseringskatalogets side om vilkår og betingelser, mens de specifikke aktiviteter der skal udføres som forudsætning for tilslutning af en integrationspart er beskrevet for hver enkelt tilslutningspart i kapitel 2.

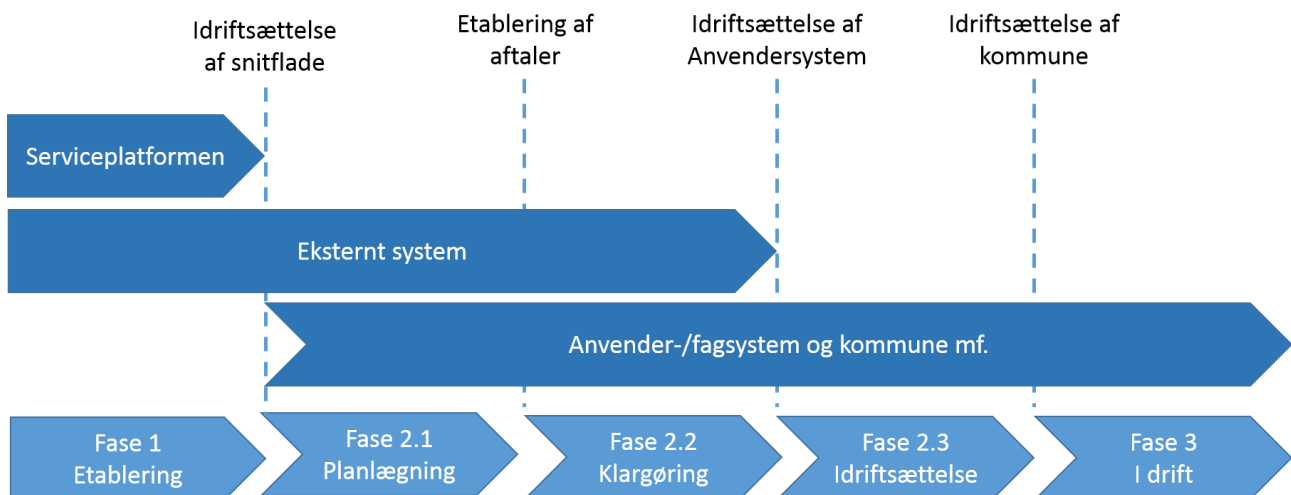
### 1.5.1 Køreplan for Implementering

Nedenstående diagram viser køreplanen for udrulningen af et anvendelsesystem inden for KOMBIT rammearkitektur under monopolbrudsprojektet. Det væsentlige i køreplanen er faserne, mens en egentlig tidsplan vil følge af den faktiske implementeringsplan. Aktiviteter, som er forudsætninger og betingelser i forbindelse med ibrugtagning af en snitflade, som følge af en udrulning af et anvendelsesystem, vil referere til den fase, den hensigtsmæssig kan udføres i.

Serviceplatformen: Ved idriftsættelse af en snitflade er alle aktiviteter afsluttet, og snitfladen er klar til anvendelse.

Kildesystem: Alle aktiviteter i forhold til serviceplatformen er afsluttet, men der kan være yderligere aktiviteter i forbindelse med tilslutning af et anvendelsesystem eller en kommune i forhold til kildesystemet.

Anvendelsesystem og kommune: Ved tilslutning af et anvendelsesystem og/eller en kommune, er der en række aktiviteter op til idriftsættelse, dels af aftalemæssig karakter, og dels også af konfigurationsmæssig karakter, som skal udføres. Er der aktiviteter, som medfører konfiguration på Serviceplatformen, vil dette ske i forbindelse med leverandørens oprettelse af serviceaftalen for kommunen.



### 1.5.2 Særlige vilkår

Der er ingen specielle vilkår for brug af nærværende service ud over de generelle vilkår, der er beskrevet under vilkår for hhv. leverandører og kommuner.

### **1.5.3 Supplerende information om tilslutning**

Intet.

## 2 Kontekst for integrationsparter

### 2.1 Kontekst for KY

#### 2.1.1 Lovhjemmel og forvaltningsmæssigt formål

KY anvender ikke operationen "Fremsoeg", og vedligeholder kun egne sager – Derfor er der ikke et specifikt lovhjemmel i forbindelse med levering af sager

#### 2.1.2 Ønsker og forventninger til kapacitets- og servicekrav fra denne integrationspart

Forventet antal kald pr. år: IF-1: 15-20 mio, IF-2: ca. 4 mio, IF-3: ca. 8 mio

#### 2.1.3 Specifikke forudsætninger for tilslutning af denne integrationspart

Dette kapitel beskriver de opgaver, som skal gennemføres i relation til snitfladen, for at en kommune gennem et anvendelsesystem kan benytte snitfladen.

ID	Aktivitet	Opgave-kategori	Komponent	Ansvarlig	Udførende	Fase og afhængighed	Kommentar
TS101	Anmodning om serviceaftale for SF1470	Konfiguration	Administrationsmodul	Leverandør af anvendelsesystem	Leverandør af anvendelsesystem	Fase 2.2	
TS102	Godkendelse af SF1470 serviceaftale	Konfiguration	Administrationsmodul	Kommune	Kommune	Fase 2.2	
TS103	Populering af indekset med fagsystemets sager	Migrering	STS Sags- og Dokumentindeks	Leverandør af anvendelsesystem	Leverandør af anvendelsesystem	Fase 2.3	

TS101	-	Leverandøren skal anmode om indgåelse af serviceaftale for UDK, på SF1470, i serviceplatformens administrationsmodul, og Kommunen skal godkende denne anmodning jf. Vilkår for anvendelse af sikkerhedsmodellen i Rammearkitekturen [Adgangsstyring]. I forbindelse med tilslutning til SF1470 skal korrekte endpoints for snitfladen angives. Serviceaftalen dækker alle services, beskrevet i denne integrationsbeskrivelse.  Ved oprettelse af service aftalen skal der tages stilling til hvilke roller, der skal anvendes og dataafgrænsning (KLE, personfølsomhed mf.) for disse.
TS102	-	Kommunen skal godkende serviceaftalen.
TS103	-	Som led i migreringen og/eller oprettelse af sager og dokumenter i anvendelsesystemet, skal det sikres at sags- og dokumentindekset er opdateret med nødvendige information

		om disse sager og dokumenter. Dette er en del af implementeringen af anvendelsesystemet, og er kun medtaget for helhedens skyld.
--	--	--

## 2.2 Kontekst for KSD

### 2.2.1 Lovhjemmel og forvaltningsmæssigt formål

KSD anvender ikke operationen "Fremsoeg", og vedligeholder kun egne sager – Derfor er der ikke et specifikt lov hjemmel i forbindelse med levering af sager

### 2.2.2 Ønsker og forventninger til kapacitets- og servicekrav fra denne integrationspart

Forventet antal kald pr. år: IF-1: 6-8 mio, IF-2: ca. 1 mio, IF-3: ca. 1 mio

### 2.2.3 Specifikke forudsætninger for tilslutning af denne integrationspart

Dette kapitel beskriver de opgaver, som skal gennemføres i relation til snitfladen, for at en kommune gennem et anvendelsesystem kan benytte snitfladen.

ID	Aktivitet	Opgave-kategori	Komponent	Ansvarlig	Udførende	Fase og afhængighed	Kommentar
TS201	Anmodning om serviceaftale for SF1470	Konfiguration	Administrationsmodul	Leverandør af anvendelsesystem	Leverandør af afsendelsesystem	Fase 2.2	
TS202	Godkendelse af SF1470 serviceaftale	Konfiguration	Administrationsmodul	Kommune	Kommune	Fase 2.2	
TS203	Populering af indekset med fagsystemets sager	Migrering	STS Sags- og Dokumentindeks	Leverandør af anvendelsesystem	Leverandør af anvendelsesystem	Fase 2.3	

TS201	-	<p>Leverandøren skal anmode om indgåelse af serviceaftale for UDK, på SF1470, i serviceplatformens administrationsmodul, og Kommunen skal godkende denne anmodning jf. Vilkår for anvendelse af sikkerhedsmodellen i Rammearkitekturen [Adgangsstyring]. I forbindelse med tilslutning til SF1470 skal korrekte endpoints for snitfladen angives. Serviceaftalen dækker alle services, beskrevet i denne integrationsbeskrivelse.</p> <p>Ved oprettelse af service aftalen skal der tages stilling til hvilke roller, der skal anvendes og dataafgrænsning (KLE, personfølsomhed mf.) for disse.</p>					
TS202	-	Kommunen skal godkende serviceaftalen.					

TS203	-	Som led i migreringen og/eller oprettelse af sager og dokumenter i anvendersystemet, skal det sikres at sags- og dokumentindekset er opdateret med nødvendige information om disse sager og dokumenter. Dette er en del af implementeringen af anvendersystemet, og er kun medtaget for helhedens skyld.
-------	---	--

## 2.3 Kontekst for SAPA

### 2.3.1 Lovhjemmel og forvaltningsmæssigt formål

SAPA skal kun benytte operationen "Fremsoeg". *[Lovhjemmel er pt. ukendt]*

### 2.3.2 Ønsker og forventninger til kapacitets- og servicekrav fra denne integrationspart

Integrationen dækker både leverancer til KMD Sag og til SAPA. Tallet i denne er brutttotal for de to systemer til sammen.

Forventet antal kald pr. år: IF-1: 200-400 mio

### 2.3.3 Specifikke forudsætninger for tilslutning af denne integrationspart

Dette kapitel beskriver de opgaver, som skal gennemføres i relation til snitfladen, for at en kommune gennem et anvendersystem kan benytte snitfladen.

ID	Aktivitet	Opgavekategori	Komponent	Ansvarlig	Udførende	Fase og afhængighed	Kommentar
TS301	Anmodning om serviceaftale for SF1470	Konfiguration	Administrationsmodul	Leverandør af anvendersystem	Leverandør af afsendersystem	Fase 2.2	
TS302	Godkendelse af SF1470 serviceaftale	Konfiguration	Administrationsmodul	Kommune	Kommune	Fase 2.2	
TS303	Populering af indekset med fagsystemets sager	Migrering	STS Sags- og Dokumentindeks	Leverandør af anvendelsessystem	Leverandør af anvendelsessystem	Fase 2.3	

TS301	-	Leverandøren skal anmode om indgåelse af serviceaftale for UDK, på SF1470, i serviceplatformens administrationsmodul, og Kommunen skal godkende denne anmodning jf. Vil-
-------	---	--

		kår for anvendelse af sikkerhedsmodellen i Rammearkitekturen [Adgangsstyring]. I forbindelse med tilslutning til SF1470 skal korrekte endpoints for snitfladen angives. Serviceaftalen dækker alle services, beskrevet i denne integrationsbeskrivelse.  Ved oprettelse af service aftalen skal der tages stilling til hvilke roller, der skal anvendes og dataafgrænsning (KLE, personfølsomhed mf.) for disse.
TS302	-	Kommunen skal godkende serviceaftalen.
TS303	-	Som led i migreringen og/eller oprettelse af sager og dokumenter i anvendersystemet, skal det sikres at sags- og dokumentindekset er opdateret med nødvendige information om disse sager og dokumenter. Dette er en del af implementeringen af anvendersystemet, og er kun medtaget for helhedens skyld.

## 2.4 Kontekst for E&E

### 2.4.1 Lovhjemmel og forvaltningsmæssigt formål

E&E, Ejendomsskatte- og ejendomsbidragssystemet, skal kunne opdatere Sags- og dokumentindeks med fritagelsessager.

### 2.4.2 Ønsker og forventninger til kapacitets- og servicekrav fra denne integrationspart

Der forventes omkring 30.000 årlige kald til Sag- og Dokumentindeks i perioden februar – oktober

### 2.4.3 Specifikke forsætninger for tilslutning af denne integrationspart

Dette kapitel beskriver de opgaver, som skal gennemføres i relation til snitfladen, for at en kommune gennem et anvendersystem kan benytte snitfladen.

ID	Aktivitet	Opgavekategori	Komponent	Ansvarlig	Udførende	Fase og afhængighed	Kommentar
TS401	Anmodning om serviceaftale for SF1470	Konfiguration	Administrationsmodul	Leverandør af anvendersystem	Leverandør af afsendersystem	Fase 2.2	
TS402	Godkendelse af SF1470 serviceaftale	Konfiguration	Administrationsmodul	Kommune	Kommune	Fase 2.2	
TS403	Populering af indekset med fagsystemets sager	Migrering	STS Sags- og Dokumentindeks	Leverandør af anvendelsessystem	Leverandør af anvendelsessystem	Fase 2.3	

TS401	-	<p>Leverandøren skal anmode om indgåelse af serviceaftale for UDK, på SF1470, i serviceplatformens administrationsmodul, og Kommunen skal godkende denne anmodning jf. Vilkår for anvendelse af sikkerhedsmodellen i Rammearkitekturen [Adgangsstyring]. I forbindelse med tilslutning til SF1470 skal korrekte endpoints for snitfladen angives. Serviceaftalen dækker alle services, beskrevet i denne integrationsbeskrivelse.</p> <p>Ved oprettelse af service aftalen skal der tages stilling til hvilke roller, der skal anvendes og dataafgrænsning (KLE, personfølsomhed mf.) for disse.</p>
TS402	-	<p>Kommunen skal godkende serviceaftalen.</p>
TS403	-	<p>Som led i migreringen og/eller oprettelse af sager og dokumenter i anvendersystemet, skal det sikres at sags- og dokumentindekset er opdateret med nødvendige information om disse sager og dokumenter. Dette er en del af implementeringen af anvendersystemet, og er kun medtaget for helhedens skyld.</p>



### 3 Specifikation for integrationsparter

#### 3.1 Specifikation af endpoints for Anvendersystem

Integrationen benyttes til at vedligeholde en kopi af anvendersystemets sager i Sagsindekset og tilhørende dokumenter i dokumentindekset. Herudover udstilles en operation til fremsøgning af sager og dokumenter

##### 3.1.1 Overordnet forretningslogik

Der udstilles tre services:

- SagDokumentIndeks der kan Importere, Opdatere, Fjerne, eller Fremsøge en eller flere sager og/ eller dokumenter
- SagIndeks der kan ændre status på en sag til Passiveret eller Slettet samt kassere (fysisk) Sager.
- DokumentIndeks der kan ændre status på et dokument til Passiveret eller Slettet samt kassere (fysisk) Dokumenter

Der er to anvendelsesscenarier:

##### 1. Opdatering

Dette anvendes af fagsystemer til at vedligeholde kopier af sags- og dokumentobjekter i indekset. Der benyttes Import til at tilføje nye sager og eller dokumenter, Opdater til at ændre indholdet af eksisterende sager og eller dokumenter (herunder at tilføje journalnotater). Der kaldes en særlig service til at passivere eller logisk slette et sagsobjekt. Det samme gælder for dokumenter. Endelig kan sager og dokumenter fjernes (dvs. fysisk slettes).

##### 2. Fremsøg

Dette anvendes typisk af systemer der har behov for overblik over sager og dokumenter. Operationen kan levere information omkring sager og dokumenter på diverse kriterier.

##### 3.1.2 Oversigt over endpoints

ID	Navn	Reference til wsdl*	Service navn på Serviceplatformen**	Version på Serviceplatformen***
EP_AS1	SagDokumentIndeks	[WSDL-SP]/SagDokumentIndeks/wsdl/token/SagDokumentIndeksService.wsdl  <b>Service navn:</b> SagDokumentIndeksService  <b>Operationsnavne:</b> "importer" tilføjer nye sager og/ eller dokumenter til indekset.	SagDokumentIndeks	4.0

		<p>"opdater" ændrer sags- og/eller dokumentobjekter i indekset, herunder at tilføje nye journalposter til sager</p> <p>"fjern" Sletter fysisk sags- og/eller dokumentobjekter fra indekset</p> <p>"fremsoeg" Søger/ læser sager og/ eller dokumenter i henhold til søgefiltre</p>		
EP_AS2	SagIndeks	<p>[WSDL-SP]/SagIndeks/wsdl/token/SagIndeksService.wsdl</p> <p><b>Service navn:</b> SagIndeksService</p> <p><b>Operationsnavne:</b></p> <p>"passiver" Ændrer tilstand for et sagsobjekt til "Passiveret"</p> <p>"slet" Ændrer tilstand for et sagsobjekt til "Slettet" (dvs. logisk slettet objekt)</p> <p>"kasser" til fysisk slet af elementer og relationer til objekter indenfor et forretningsobjekt af typen <b>SagIndeks</b>.</p>	SagIndeks	4.0
EP_AS3	DokumentIndeks	<p>[WSDL-SP]/DokumentIndeks/wsdl/token/DokumentIndeksService.wsdl</p> <p><b>Service navn:</b> SagDokumentIndeksService</p> <p><b>Operationsnavne:</b></p> <p>"passiver" Ændrer tilstand for et dokumentobjekt til "Passiveret"</p> <p>"slet" Ændrer tilstand for et dokumentobjekt til "Slettet" (dvs. logisk slettet objekt)</p> <p>"kasser" til fysisk slet af elementer og relationer til objekter indenfor et forretningsobjekt af typen <b>DokumentIndeks</b>.</p>	DokumentIndeks	4.0

\* Referencen [WSDL-SP] findes i referencelisten i starten af dette dokument, og i referencelisten henviser til entydig version af referencen.

\*\* Servicenavn refererer til det navn man kan finde servicen under på Serviceplatformens administrationsside (i relevant miljø).

\*\*\* Version referer til den version af servicen på Serviceplatformens administrationsside, som denne integrationsbeskrivelse omhandler.

### **3.1.3 Beskrivelse af endpoint EP\_AS1 - SagDokumentIndeks**

#### **3.1.3.1 Transportspecifikation**

##### 3.1.3.1.1 Serviceudstiller

Serviceplatform er serviceudstiller.

##### 3.1.3.1.2 Serviceanvender

Anvendersystemet er serviceanvender.

##### 3.1.3.1.3 Teknologisk understøttelse

Snitfladen er implementeret som en synkron SOAP webservice.

##### 3.1.3.1.4 Teknisk endpoint

Endpointoplysninger er angivet i tabellen i afsnit 3.1.2.

##### 3.1.3.1.5 Teknisk retning for udveksling

Anvendersystemet kalder en synkron service, udstillet på Serviceplatformen

##### 3.1.3.1.6 Dataretning for udveksling

For operationer Import, Opdater, og Fjern overføres information til Støttesystemet. For operationen Fremsoeg returnerer Støttesystemet forretningsdata.

##### 3.1.3.1.7 Service invokation / Triggers

Anvendersystemet kalder servicen når der er en ændring til en eller flere sager og/ eller et eller flere dokumenter, eller der er behov for at fremsøge sager og/ eller dokumenter.

#### **3.1.3.2 Dataspecifikation**

Se [Bilag] hvor filen "SagDokumentIndeks-Snitflade.pdf" beskriver snitfladen.

#### **3.1.3.3 Sikkerhed**

Der anvendes rammearkitekturrens tokenbaserede sikkerhedsmodel, ligesom der i en overgangsperiode kan tilgås med certifikat og myndighedskontekst på SP (kræver godkendelse).

#### **3.1.3.4 Leverancesikkerhed og fejlhåndtering**

Leverance er "At least once". Hvis en opdatering genfremsendes vil den enten fejle eller overskrive den tidligere fremsendte.

#### **3.1.3.5 Servicemål**

Følgende underafsnit indeholder oplysninger vedrørende servicemål for aftalt driftstid.

##### 3.1.3.5.1 Aftalt driftstid

Parameter	Værdi
-----------	-------

<b>Tidsrum</b>	For Serviceplatformen gælder oplysninger i den nuværende driftsaftale.
<b>Svartid</b>	For Serviceplatformen gælder oplysninger i den nuværende driftsaftale.
<b>Tilgængelighed</b>	For Serviceplatformen gælder oplysninger i den nuværende driftsaftale.
<b>Spidsbelastningsperiode</b>	For Serviceplatformen gælder oplysninger i den nuværende driftsaftale.
<b>Servicevinduer</b>	For Serviceplatformen gælder oplysninger i den nuværende driftsaftale.

### **3.1.4 Beskrivelse af endpoint EP\_AS2 - SagIndeks**

#### **3.1.4.1 Transportspecifikation**

##### 3.1.4.1.1 Serviceudstiller

Serviceplatform er serviceudstiller.

##### 3.1.4.1.2 Serviceanvender

Anvendersystemet er serviceanvender.

##### 3.1.4.1.3 Teknologisk understøttelse

Snitfladen er implementeret som en synkron SOAP webservice.

##### 3.1.4.1.4 Teknisk endpoint

Endpointoplysninger er angivet i tabellen i afsnit 3.1.2.

##### 3.1.4.1.5 Teknisk retning for udveksling

Anvendersystemet kalder en synkron service udstillet på Serviceplatformen.

##### 3.1.4.1.6 Dataretning for udveksling

Objektstatusændring overføres til sagsindekset.

##### 3.1.4.1.7 Service invokation / Triggers

Anvendersystemet kalder servicen når et sagsobjekt skifter status til passiveret eller slettet.

#### **3.1.4.2 Dataspecifikation**

Se [Bilag] hvor filen "SagIndeks-Snitflade.pdf" beskriver snitfladen.

#### **3.1.4.3 Sikkerhed**

Der anvendes rammearkitekturs tokenbaserede sikkerhedsmodel, ligesom der i en overgangsperiode kan tilgås med certifikat og myndighedskontekst på SP (kræver godkendelse).

#### **3.1.4.4 Leverancesikkerhed og fejlhåndtering**

Leverance er "At least once". Hvis en opdatering genfremsendes vil den enten fejle eller overskrive den tidligere fremsendte.

### 3.1.4.5 Servicemål

Følgende underafsnit indeholder oplysninger vedrørende servicemål for aftalt driftstid.

#### 3.1.4.5.1 Aftalt driftstid

Parameter	Værdi
Tidsrum	For Serviceplatformen gælder oplysninger i den nuværende driftsaftale.
Svartid	For Serviceplatformen gælder oplysninger i den nuværende driftsaftale.
Tilgængelighed	For Serviceplatformen gælder oplysninger i den nuværende driftsaftale.
Spidsbelastningsperiode	For Serviceplatformen gælder oplysninger i den nuværende driftsaftale.
Servicevinduer	For Serviceplatformen gælder oplysninger i den nuværende driftsaftale.

### 3.1.5 Beskrivelse af endpoint EP\_AS3 - DokumentIndeks

#### 3.1.5.1 Transportspecifikation

##### 3.1.5.1.1 Serviceudstiller

Serviceplatform er serviceudstiller.

##### 3.1.5.1.2 Serviceanvender

Anvendersystemet er serviceanvender.

##### 3.1.5.1.3 Teknologisk understøttelse

Snitfladen er implementeret som en synkron SOAP webservice.

##### 3.1.5.1.4 Teknisk endpoint

Endpointoplysninger er angivet i tabellen i afsnit 3.1.2.

##### 3.1.5.1.5 Teknisk retning for udveksling

Anvendersystemet kalder en synkron service udstillet på Serviceplatformen.

##### 3.1.5.1.6 Dataretning for udveksling

Objektstatusændring overføres til Dokumentindekset.

##### 3.1.5.1.7 Service invokation / Triggers

Anvendersystemet kalder servicen når et dokumentobjekt skifter status til passiveret eller slettet.

#### 3.1.5.2 Dataspecifikation

Se [Bilag] hvor filen "DokumentIndeks-Snitflade.pdf" beskriver snitfladen.

### 3.1.5.3 Sikkerhed

Der anvendes rammearkitekturs tokenbaserede sikkerhedsmodel, ligesom der i en overgangsperiode kan tilgås med certifikat og myndighedskontekst på SP (kræver godkendelse).

### 3.1.5.4 Leverancesikkerhed og fejlhåndtering

Leverance er "At least once". Hvis en opdatering genfremsendes vil den enten fejle eller overskrive den tidligere fremsendte.

### 3.1.5.5 Servicemål

Følgende underafsnit indeholder oplysninger vedrørende servicemål for aftalt driftstid.

#### 3.1.5.5.1 Aftalt driftstid

Parameter	Værdi
Tidsrum	For Serviceplatformen gælder oplysninger i den nuværende driftsaftale.
Svartid	For Serviceplatformen gælder oplysninger i den nuværende driftsaftale.
Tilgængelighed	For Serviceplatformen gælder oplysninger i den nuværende driftsaftale.
Spidsbelastningsperiode	For Serviceplatformen gælder oplysninger i den nuværende driftsaftale.
Servicevinduer	For Serviceplatformen gælder oplysninger i den nuværende driftsaftale.

### 3.2 Specifikation af endpoints for Sags- og Dokumentindekset

Da der er tale om direkte gennemstilling svarer disse endpoints præcist til de tilsvarende der udstilles på Serviceplatformen. For detaljer henvises til afsnit 3.1 ift. Serviceplatformens udstilling, mens [Bilag] indeholder dokumentation om udstillingen fra Sags- og Dokumentindeks.

#### 3.2.1 Overordnet forretningslogik

Der udstilles tre services:

- SagDokumentIndeks der kan Importere, Opdatere, Fjerne, eller Fremsøge en eller flere sager og/ eller dokumenter
- SagIndeks der kan ændre status på en sag til Passiveret eller Slettet eller kassere (fysisk) Sag.
- DokumentIndeks der kan ændre status på et dokument til Passiveret eller Slettet eller Kassere (fysisk) Dokument.

Der er to anvendelsesscenarier:

#### 3. Opdatering

Dette anvendes af fagsystemer til at vedligeholde kopier af sags- og dokumentobjekter i indekset. Der benyttes Import til at tilføje nye sager og eller dokumenter, Opdater til at ændre indholdet af eksisterende sager og eller dokumenter (herunder at tilføje journalnotater). Der kaldes en særlig service til at passivere eller logisk slette et sagsobjekt. Det samme gælder for dokumenter. Endelig kan sager og dokumenter fjernes (dvs. fysisk slettes).

#### 4. Fremsøg

Dette anvendes typisk af systemer der har behov for overblik over sager og dokumenter. Operationen kan levere information omkring sager og dokumenter på diverse kriterier.

#### 3.2.2 Oversigt over endpoints

ID	Navn
EP_SD1	SagDokumentIndeks  Operation: "importer" tilføjer nye sager og/ eller dokumenter til indekset.  Operation: "opdater" ændrer sags- og/eller dokumentobjekter i indekset, herunder at tilføje nye journalposter til sager  Operation: "fjern" Sletter fysisk sags- og/eller dokumentobjekter fra indekset  Operation: "fremsoeg" Søger/ læser sager og/ eller dokumenter i henhold til søgefiltre
EP_SD2	SagIndeks  Operation: "passiver" Ændrer tilstand for et sagsobjekt til "Passiveret"

	<p>Operation: "slet" Ændrer tilstand for et sagsobjekt til "Slettet" (dvs. logisk slettet objekt)</p> <p>Operation: "kasser" til fysisk slet af elementer og relationer til objekter indenfor et forretningsobjekt af typen SagIndeks.</p>
<b>EP_SD3</b>	<p>DokumentIndeks</p> <p>Operation: "passiver" Ændrer tilstand for et dokumentobjekt til "Passiveret"</p> <p>Operation: "slet" Ændrer tilstand for et dokumentobjekt til "Slettet" (dvs. logisk slettet objekt)</p> <p>Operation: "kasser" til fysisk slet af elementer og relationer til objekter indenfor et forretningsobjekt af typen DokumentIndeks.</p>



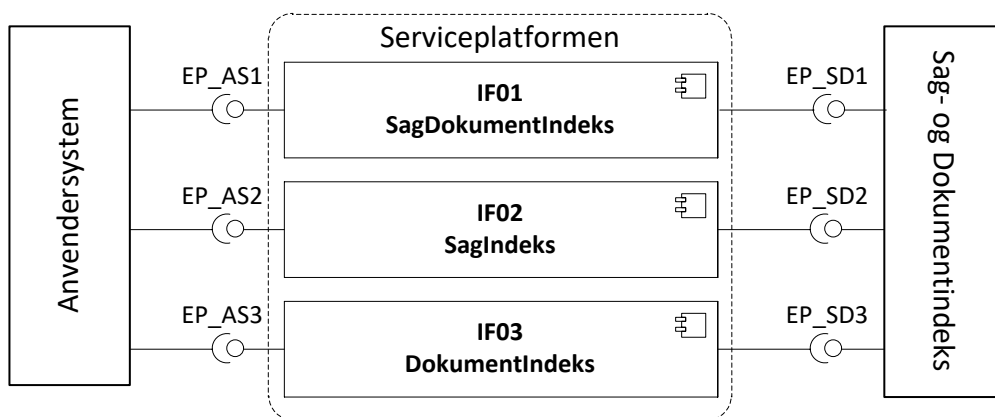
## 4 Beskrivelse for integrationsplatforme

### 4.1 Beskrivelse for Serviceplatformen

Nærværende afsnit angiver den integrationsfunktionalitet, som Serviceplatformen håndterer i interaktionen mellem integrationsparter.

En integration kan understøttes af flere integrationsflow, som vil være beskrevet hver for sig i nærværende afsnit. I hvert integrationsflow vil der indgå en række endpoints. Hvert endpoint vil være specificeret i integrationsbeskrivelserne for integrationsparterne, jf. ovenstående afsnit 3.

Figuren nedenfor viser hvilke komponenter og endpoints, der indgår i integrationen.



#### 4.1.1 Oversigt over integrationsflows

ID	Navn
IF01	SagDokumentIndeks
IF02	SagIndeks
IF03	DokumentIndeks

#### 4.1.2 Integrationsflow IF01: SagDokumentIndeks

##### 4.1.2.1 Anvendte service endpoints

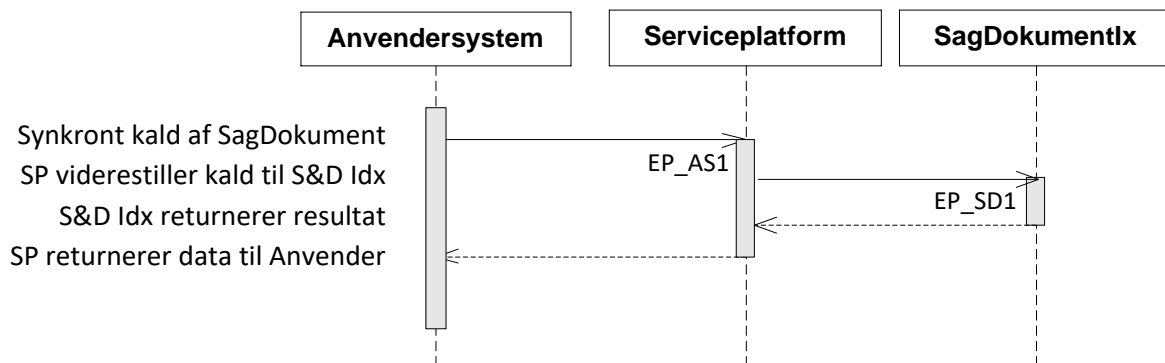
Endpoint ID	Navn på endpoint	Dokument-reference
EP_AS1	SagDokumentIndeks	3.1.2
EP_SD1	SagDokumentIndeks	3.2.2

#### 4.1.2.2 Integrationstype

- Gennemstillingsintegration

#### 4.1.2.3 Diagram over integrationsflowet

Jf. figuren nedenfor indgår følgende integrationsflows i integrationen.



#### 4.1.2.4 Datatransformering

N/A

#### 4.1.2.5 Datapersistering

N/A

#### 4.1.2.6 Databerigelse

N/A

#### 4.1.2.7 Routing

N/A

#### 4.1.2.8 Orkestrering

[N/A]

#### 4.1.2.9 Sikkerhed

Services udstilles med Rammearkitekturs token-baserede sikkerhedsmodel.

Derudover skal servicen udstilles med Myndighedskontekst og certifikat i en overgangsperiode. Primært til KMD Sag udfasning.

#### 4.1.2.10 Logning

Ingen ekstrakrav til logning ud over de generelle logningskrav på Serviceplatformen.

#### 4.1.2.11 Testdata og testfaciliteter

Ingen ekstra krav.

#### 4.1.2.12 Konfiguration

N/A

#### 4.1.2.13 Supplerende information

### 4.1.3 Integrationsflow IF02: SagIndeks

#### 4.1.3.1 Anvendte service endpoints

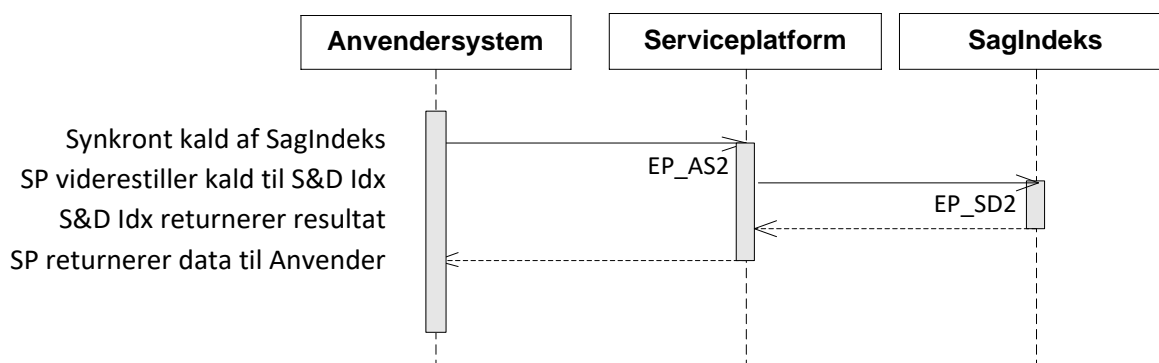
Endpoint ID	Navn på endpoint	Dokument-reference
EP_AS2	SagIndeks	3.1.2
EP_SD2	SagIndeks	3.2.2

#### 4.1.3.2 Integrationstype

Gennemstillingsintegration

#### 4.1.3.3 Diagram over integrationsflowet

Jf. figuren nedenfor indgår følgende integrationsflows i integrationen.



#### 4.1.3.4 Datatransformering

N/A

#### 4.1.3.5 Datapersistering

N/A

#### 4.1.3.6 Databerigelse

N/A

#### 4.1.3.7 Routing

N/A

#### 4.1.3.8 Orkestrering

[N/A]

#### 4.1.3.9 Sikkerhed

Services udstilles med Rammearkitekturs token-baserede sikkerhedsmodel.

Derudover skal servicen udstilles med Myndighedskontekst og certifikat i en overgangsperiode. Primært til KMD Sag udfasning.

#### 4.1.3.10 Logning

Ingen ekstrakrav til logning ud over de generelle logningskrav på Serviceplatformen.

#### 4.1.3.11 Testdata og testfaciliteter

Ingen ekstrakrav.

#### 4.1.3.12 Konfiguration

N/A

#### 4.1.3.13 Supplerende information

### 4.1.4 Integrationsflow IF03: DokumentIndeks

#### 4.1.4.1 Anvendte service endpoints

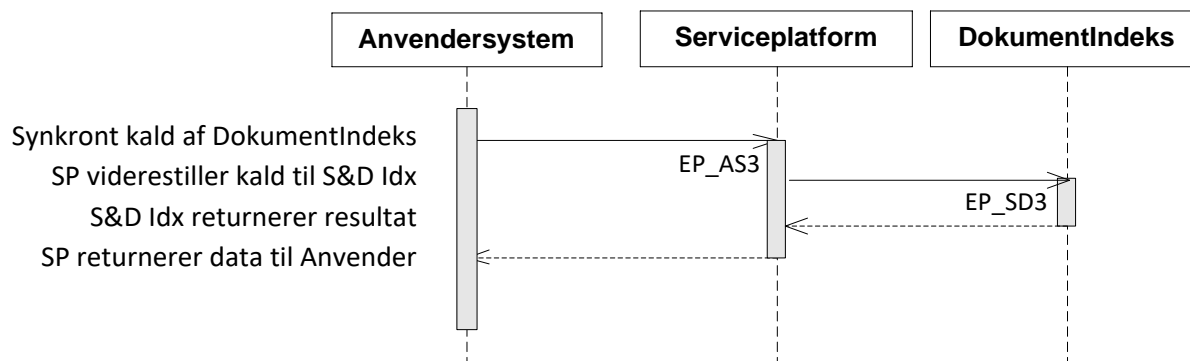
Endpoint ID	Navn på endpoint	Dokument-reference
EP_AS3	DokumentIndeks	3.1.2
EP_SD3	DokumentIndeks	3.2.2

#### 4.1.4.2 Integrationstype

- Gennemstillingsintegration

#### 4.1.4.3 Diagram over integrationsflowet

Jf. figuren nedenfor indgår følgende integrationsflows i integrationen.



#### 4.1.4.4 Datatransformering

N/A

#### 4.1.4.5 Datapersistering

N/A

#### 4.1.4.6 Databerigelse

N/A

#### 4.1.4.7 Routing

N/A

#### 4.1.4.8 Orkestrering

N/A

#### 4.1.4.9 Sikkerhed

Services udstilles med Rammearkitekturs token-baserede sikkerhedsmodel.

Derudover skal servicen udstilles med Myndighedskontekst og certifikat i en overgangsperiode. Primært til KMD Sag udfasning.

#### 4.1.4.10 Logning

Ingen ekstrakrav til logning ud over de generelle logningskrav på Serviceplatformen.

#### 4.1.4.11 Testdata og testfaciliteter

Ingen ekstrakrav

#### 4.1.4.12 Konfiguration

N/A

#### 4.1.4.13 Supplerende information

#### 4.1.5 Tilslutning til integrationspart: Serviceplatformen

Dette kapitel liste de forudsætninger, som skal være opfyldt for at Serviceplatformen kan udstille den pågældende snitflade.

ID	Aktivitet	Opgave-kategori	Komponent	Ansvarlig	Udfø-rende	Fase og af-hæn-gig-hed	Kommentar
TSP01	Registrering af Sags- og Dokumentindeks og udstillede services i STS Organisation	Konfiguration	STS Organisation	KOMBIT/KDI	KOMBIT/KDI	Fase 1	
TSP02	Registrering af Serviceinformation for Sags- og Dokumentindeks i Serviceplatformen	Konfiguration	Serviceplatformen	KOMBIT/KDI	KOMBIT/KDI	Fase 1	
TSP03	Registrering af serviceinformation for Sags- og Dokumentindeks i Administrationsmodul	Konfiguration	Administrationsmodul	KOMBIT/KDI	KOMBIT/KDI	Fase 1	

TSP01	-	Sags og Dokumentindeks skal oprettes STS Organisation, hvis dette ikke allerede er sket, herunder de services, som udstilles af Sags og Dokument indeks, og som er beskrevet i denne Snitflade.
-------	---	---

TSP02	-	Der skal registres information vedrørende Sags- og Dokumentindeks i Serviceplatformen, så der kan oprettes serviceaftaler for tilslutningspartner (kommuner), bl.a. skal logiske og fysiske endpoint skal være relateret.
TSP03	-	Sags og Dokumentindeks skal oprettes i STS Administrationsmodul, herunder de services, operation, som udstilles. Yderligere skal de services, som Serviceplatformen udstiller på baggrund af Sags og Dokument indeks registres.

## **5 Noter vedr. beslutning, detaljer og andet**

Noter vedr. beslutninger, etc. Dette afsnit medsendes hverken til kilde, bestiller, leverandøren af serviceplatformen eller andre. Det er rent KDI-internt.