

SERVICEBESKRIVELSE TIL SAGINDEKSSERVICE_6, DOKUMENTINDEKSSERVICE_6, SAGDOKUMENTINDEKSSERVICE_6

KDI – Kommunernes Data og Infrastruktur
Dokumentet er senest opdateret: 2023.02.01

KOMB:T

Kommunernes it-fællesskab

Versionshistorik

Servicen er versioneret med et versionsnummer bestående af en majorversion med tilhørende minorversion. En minorversion er altid bagud kompatibel. En ny majorversion vil altid resultere i en ny servicebeskrivelse, så vær opmærksom på, hvilken majorversion dette dokument omhandler.

Servicebeskrivelsen kan ændres uden, at det medfører ændring af servicens versionsnummer, fx ved præciseringer i teksten.

Serviceversion	Dato	Kommentarer
6.0	2023-02-01	Baseline for servicebeskrivelse publiceret i Digitaliseringskataloget.

Indholdsfortegnelse

1	Læsevejledning	4
2	Nyt i denne version	4
3	Beskrivelse	6
3.1	Formål	6
3.2	Vilkår og betingelser	6
3.3	Informationsmodel for Sags- og Dokumentindeks	6
3.4	Bitemporalitet.....	8
3.5	Objekt.....	9
3.6	Registrering.....	9
3.7	Attributter.....	10
3.8	Relationer	10
3.9	Tilstand	11
3.10	Virkning.....	12
4	Servicens tekniske opsætning.....	12
4.1	Servicens endepunkter	12
5	Transaktionsmønster.....	12
6	Opsætning af aftaler	13
7	Sikkerhed	16
8	Load af data	16
9	Servicens operationer.....	16
9.1	Operation Importer	16
9.2	Operation Opdater.....	25
9.3	Operation Fjern	35
9.4	Operation Kassér	40
9.5	Operation Fremsøg	45
10	Dataelementer/felter (data dictionary)	77
10.1	Detaljeret informationsmodel for Sagsdomænet	78
10.2	Detaljeret informationsmodel for Dokumentdomænet	93
11	Kommunikation via Fælleskommunal Beskedfordeler.....	103
12	Test	104
13	Support og servicemål	104
14	Referencer.....	104

1 Læsevejledning

Servicebeskrivelsen er målrettet udviklere, der skal anvende denne service.

Servicebeskrivelsen indeholder beskrivelser af de 3 services, der tilsammen udgør den basale funktionalitet mod Fælleskommunalt Sags- og Dokumentindeks.

De 3 services indeholder følgende operationer:

SagIndeksService_6: - Kassér Sag
DokumentIndeksService_6: - Kassér Dokument - Fjern Dokument
SagDokumentIndeksService_6: - Importer Sag og Dokument - Opdater Sag og Dokument - Fjern Sag og Dokument - Fremsøg Sag og Dokument

Informationsmodellen og serviceoperationerne i Fælleskommunalt Sags- og Dokumentindeks er baseret på OIO-standard for sag og OIO-standard for dokument, version 1.2.

Informationsmodellen og OIO-standardens begreber er beskrevet afsnit 2. Vi anbefaler, at du læser dette afsnit eller anvender det som opslagsværk, hvis du skal integrere til de tre services.

Beskrivelsen af operationernes input og output findes i afsnit 9

2 Nyt i denne version

Sikkerhedsmodel

Sikkerhedsmodellen er ændret fra WS-policy til OIO-IDWS.

Kald af service

Servicen skal ikke længere kaldes via ServicePlatformen, men kaldes direkte.

OprettetTidspunkt

I forbindelse med Importer Sag og Dokument er det krævet at udfylde attributten OprettetTidspunkt med den dato sagen er oprettet i fagsystemet. OprettetTidspunkt kan senere ændres, men ikke fjernes.

Intervalsøgning

Der er tilføjet mulighed for at benytte 2 nye intervalsøgninger:

- OprettetTidspunktInterval
- SenestAendretInterval

Dannelse af sagsnotifikationer

Det er muligt at vælge om der skal dannes sagsnotifikationer sammen med oprettelse og/eller opdatering af sager. Dannelse af sagsnotifikationer bør slås fra ved masselad, således at systemer der abonnerer på hændelserne vedrørende sager, ikke modtager notifikationer.

Formatkontrol på sagsgenstande

Der er indført formatkontrol på 2 urn til ejendom.
Øvrige urn til definering af sagsgenstande kontrolleres ikke.

Sagstilstandene Bestilt of Udført

Sagstilstandene Bestilt og Udført er udfaset.

For eksisterende sager oprettet med disse tilstande gælder stadig:

- Hvis de fremsøgte sager er registreret med tilstanden 'Bestilt' eller 'Udført' bliver tilstanden konverteret til 'Afgjort'.
- Hvis der søges specifikt på sagstilstand med værdierne 'Bestilt', 'Udført' eller 'Afgjort' vil alle sager, der matcher det samlede søgeudtryk og har en af de 3 tilstande blive udsøgt og tilstanden vil blive konverteret til 'Afgjort'.

Sagsarkiv

Det er ikke længere muligt at tilknytte et sagsarkiv til sagen.

Dokumentvariant

Det er ikke længere muligt at tilknytte en dokumentvariant til dokumentet.

SE-nummer

Det er ikke længere muligt at registrere SE-numre som part på sagen og/eller dokumentet

Supplerende attributter på part-relationen

Det er kun muligt at supplere part-relationen med information om brugervendtnøgle og fuldt navn.

Information om CVR-nr, CPR-nr, SE-nr og P-nr kan ikke længere registreres.

Passiver og Slet

Det er ikke længere muligt at benytte operationerne:

- Passiver Sag
- Slet Sag
- Passiver Dokument
- Slet Dokument

Nyt part-format

Det er muligt at benytte et nyt part-format til personer, der ikke har et CPR-nummer.

Det nye part-format er: urn:oio.us:personid: [0-9] {7}

Dokumenttyperne Plan og Andet

Hvis de fremsøgte dokumenter er registreret med dokumenttype 'Plan' eller 'Andet' vil disse blive returneret på samme måde som dokumenter med alle andre dokumenttyper.

3 Beskrivelse

3.1 Formål

Med SagIndeksService, DokumentIndeksService og SagDokumentIndeksService kan du oprette og vedligeholde sager og dokumenter samt hente oplysninger om de sager og dokumenter du er autoriseret til at se.

3.2 Vilkår og betingelser

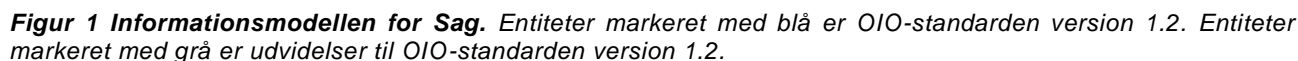
De Generelle vilkår ved brug af den fælleskommunale infrastruktur for henholdsvis kommuner og leverandører kan læses i Digitaliseringskataloget [VILKÅR].

De specifikke vilkår ved brug af Fælleskommunalt Sags- og dokumentindeks kan læses i Digitaliseringskataloget [VILKÅR-SAGOGDOKUMENT]

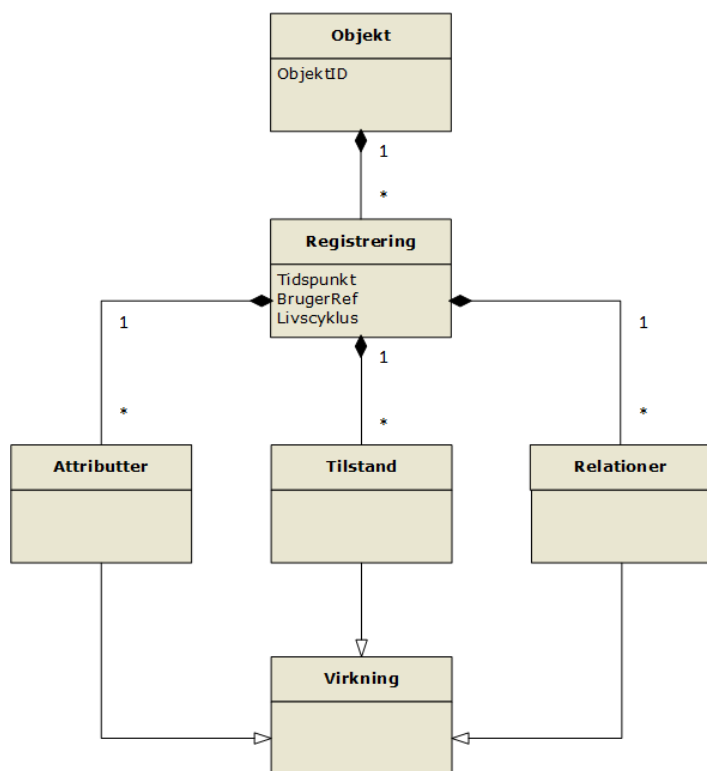
3.3 Informationsmodel for Sags- og Dokumentindeks

Fælleskommunalt Sags- og Dokumentindeks anvender informationsmodellen for Sag og informationsmodellen for Dokument.

Forretningsobjektet Sag indeholder klasserne Sag, Sag-indeks, Sikkerhedsprofil, IT-system, Journalpost og Journalnotat, samt disses relationer, som vist i Figur 1. Udover disse klasser er der følgende associerede klasser: Sagsaktør, Sagsklasse, Sagspart og Sagsgenstand.



Forretningsobjektet Dokument indeholder klasserne Dokument, Dokumentindeks, Sikkerhedsprofil og it-system, samt disses relationer, som vist i Figur 2. Udover disse klasser er der følgende associerede klasser: Dokumentaktør, Dokumentpart og Dokumentklasse.



Figur 3 Informationsmodel for et forretningsobjekt.

De enkelte elementer i informationsmodellen i Figur 3 gennemgås i det følgende.

3.5 Objekt

Et objekt (også omtalt som et forretningsobjekt) kan være en Sag eller et Dokument.

3.5.1 ObjektID

Forretningsobjekter har et unikt ObjektID i form af et UUID (Universally Unique Identifier). ObjektID ændrer sig aldrig og kan ikke genbruges.

Et ObjektID er unikt indenfor en objekttype. En Sag og et Dokument kan i princippet have samme UUID.

3.6 Registrering

Et forretningsobjekt har en eller flere Registreringer. Hver opdatering gemmes som en ny Registrering.

3.6.1 Registreringstidspunkt

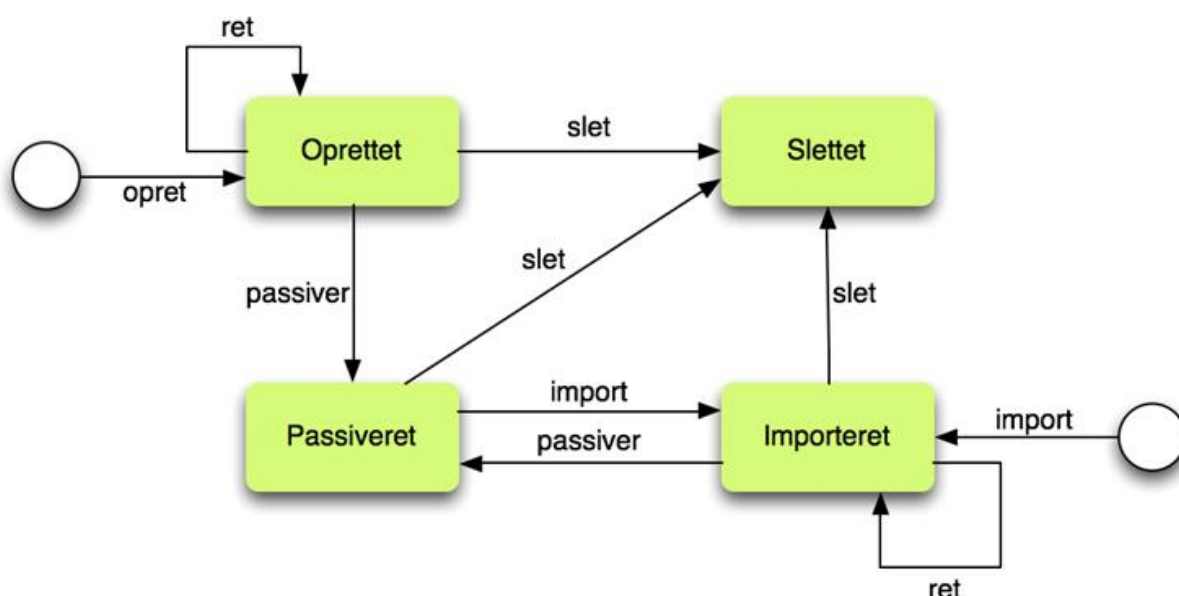
Det tidspunkt, hvor en Registrering er foretaget.

3.6.2 BrugerRef

Brugerreference identificerer den bruger eller det anvendelsesystem, som har foretaget Registreringen. Brugerreference kan have format som URN eller UUID. BrugerRef udfyldes kun i forbindelse med oprettelse af et objekt.

3.6.3 Livscyklus

Den forretningsmæssige betydning af livscyklus er defineret i OIO-standard. OIO-standard for livscyklus er gengivet i Figur 4.



Figur 4 Livscyklus for Sag og Dokument.

- **Importeret:** Det er en kopi af data, som holdes i Fælleskommunalt Sags- og Dokumentindeks; dvs., masterdata holdes i et andet system.
- **Oprettet:** Benyttes ikke i Fælleskommunalt Sags- og Dokumentindeks.
- **Passiveret:** Benyttes ikke i Fælleskommunalt Sags- og Dokumentindeks.
- **Slettet:** Benyttes ikke i Fælleskommunalt Sags- og Dokumentindeks.

3.7 Attributter

Et forretningsobjekt har en række attributter, for eksempel Titel og Beskrivelse. Attributterne er specifikke for henholdsvis Sag og Dokument.

3.8 Relationer

Et forretningsobjekt har forskellige relationer til andre forretningsobjekter i Fælleskommunalt Sags- og Dokumentindeks eller til objekter i andre systemer, for eksempel i Fælleskommunalt

Organisationssystem og Fælleskommunalt Klassifikationssystem. Relationer er specifikke for henholdsvis Sag og Dokument.

Alle relationer i Fælleskommunalt Sags- og Dokumentindeks er identificeret ved en objekttype, en relationsrolle og eventuelt et indeks. I Afsnit 3.8.1 kan du finde oplysninger om regler og muligheder for objekttyper og relationsroller.

3.8.1 Objekttyper og Relationsroller

Alle fælleskommunale objekttyper og relationsroller er oprettet som en klasse i en klassifikation i Fælleskommunalt Klassifikationssystem.

Fælleskommunalt Sags- og Dokumentindeks har en indbygget logik, som validerer relationerne i henhold til informationsmodellerne for de objekttyper og relationsroller, som er oprettet i Fælleskommunalt Klassifikationssystem. Eksempelvis skal en sag have en sagsaktør med relationsrollen "Ansvarlig". Fælleskommunalt Sags- og Dokumentindeks vil derfor ved import og opdateringer kontrollere, at der maksimalt er en sagsaktør med UUID for relationsrollen svarende til UUID for "Ansvarlig" i Fælleskommunalt Klassifikationssystem

Udover at håndhæve disse forholdsvis få enkelte valideringsregler om relationerne fra indeksets informationsmodeller, så er det afsendersystemernes ansvar at sikre valide data.

En beskrivelse af hvilke objekttyper og relationsroller der kan benyttes, herunder hvilke der er obligatoriske, er beskrevet i anvisningerne til henholdsvis Sagsobjektet, der kan hentes her [ANVISNING-SAGSOBJEKT] og dokumentobjektet, der kan hentes her [ANVISNING-DOKUMENTOBJEKT].

3.9 Tilstand

Tilstand for sager kan være:

- Opstaaet
- Oplyst
- Afgjort
- Afsluttet

Tilstand for dokumenter kan være:

- Modtaget
- Fordelt
- Underudarbejdelse
- Underreview
- Publiceret
- Endeligt
- Afleveret

Tilstand anvendes til at angive hvor i behandlingsprocessen en sag eller et dokument befinder sig.

3.10 Virkning

Attributter, Tilstand og Relationer har alle egen Virkning, der angiver et tidsinterval.

Virkningsobjektet indeholder ud over et tidsinterval også en AktoerRef, som er krævet input ved alle opdateringer.

Det er muligt at angive virkning fra $-\infty$ til ∞ ved hjælp af Graenseindikator.

Da Virkning forretningsmæssigt kun forholder sig til dato og ikke tidspunkt, bør time-delen udfyldes med 00:00:00.000, så usikkerheder om skæringspunkter undgås.

Startdato er inklusiv, og slutdato er eksklusiv.

4 Servicens tekniske opsætning

Service type	Synkron web service kald
Service protokol	SOAP

Læs om anvendelse af Webservices i den fælleskommunale infrastruktur her: (<https://docs.kombit.dk/komponent/web-service/betingelse>)

4.1 Servicens endepunkter

Miljø	Endepunkt
Produktionsmiljø	https://sagsogdokumentindeks.stoettesystemerne.dk/dokumentindeks/6 https://sagsogdokumentindeks.stoettesystemerne.dk/sagindeks/6 https://sagsogdokumentindeks.stoettesystemerne.dk/sagdokumentindeks/6
Eksternt testmiljø	https://sagsogdokumentindeks.ekstern-test-stoettesystemerne.dk/dokumentindeks/6 https://sagsogdokumentindeks.ekstern-test-stoettesystemerne.dk/sagindeks/6 https://sagsogdokumentindeks.ekstern-test-stoettesystemerne.dk/sagdokumentindeks/6

5 Transaktionsmønster

Servicen anvender KOMBIT's standard transaktionsmønster for synkrone SOAP/XML web-services, herunder mønstre for transaktionsspor, kaldskontekst og fejlhåndtering som beskrevet i [\[TRANSAKTIONSSPOR\]](#).

6 Opsætning af aftaler

For at kunne kalde Fælleskommunalt Sags- og Dokumentindeks, skal et Anvendersystem have en serviceaftale i Administrationsmodulet. Serviceaftalen angiver hvilke servicesystemroller og hvilke dataafgrænsninger, der skal gælde for adgangen til data.

Fælleskommunalt Sags- og Dokumentindeks har to servicesystemroller: Udstil og Rediger, som kan anvendes når der oprettes en serviceaftale. Der gælder følgende regler:

- En serviceaftale skal have mindst en servicesystemrolle
- Hvis der er mere end en servicesystemrolle i serviceaftalen gives adgang med rettigheder for begge servicesystemroller (OR)

Hvis den samme Servicesystemrolle gentages, skal det være med forskellige dataafgrænsninger. I så fald udvides dataadgangen til det ene sæt dataafgrænsninger eller det andet sæt dataafgrænsninger (OR)

Service navn i Administrationsmodulet	sagogdokumentindeks2		
Serviceaftaletype	Uden videregivelse af data		
Rollenavn	Rediger		
Beskrivelse af rolle	Servicesystemrollen Rediger anvendes når et Anvendersystem ønsker at redigere objekter eller læse objekter det selv har skrevet. Servicesystemrollen giver adgang til: <ul style="list-style-type: none"> - Importer Sag og Dokument - Opdater Sag og Dokument - Fjern Sag og Dokument - Kassér Sag, Kassér Dokument - Fjern Dokument - Fremsøg Sag og Dokument 		
Dataafgrænsninger	It-system	Obligatorisk	UUID på et eller flere it-systemer adskilt af komma Værdien i dataafgrænsningen kontrolleres mod den instans af et it-system, der er master for sagen/dokumentet It-System.ReferenceID
	KLE-nummer	Optionel	Et eller flere KLE-numre adskilt af komma. KLE-numre understøttes i følgende formater 99.*, 99.99.*, 99.99.99. Værdien af KLE-nummer kontrolleres mod Sagsklasse.Brugervendt-Noegle for den Sagsklasse som har rollen PrimaerKlasse eller

			Dokumentklasse.BrugervendtNoegle for den Dokumentklasse som har rollen PrimaerKlasse.
Rollenavn	Udstil		
Beskrivelse af rolle	Servicesystemrollen Udstil anvendes når et Anvendersystem ønsker at læse objekter. Servicesystemrollen giver adgang til: - Fremsøg Sag og Dokument		
Dataafgrænsninger	It-system	Optionel	<p>UUID på et eller flere it-systemer adskilt af komma</p> <p>Værdien i dataafgrænsningen kontrolleres mod den instans af et it-system, der er master for sagen/dokumentet It-System.ReferenceID</p>
	KLE-nummer	Optionel	<p>Et eller flere KLE-numre adskilt af komma.</p> <p>KLE-numre understøttes i følgende formater 99.*, 99.99.*, 99.99.99.</p> <p>Værdien af KLE-nummer kontrolleres mod Sagsklasse.BrugervendtNoegle for den Sagsklasse som har rollen PrimaerKlasse eller Dokumentklasse.BrugervendtNoegle for den Dokumentklasse som har rollen PrimaerKlasse.</p>
	Foelsomhed	Optionel	<p>Udfyldes med én af de tilladte værdier for Foelsomhed.</p> <p>Foelsomhed er en trappe. Det betyder at et system, der som dataafgrænsning har værdien VIP_SAGER, kan tilgå sager med alle følsomhedsværdier, mens et system der som dataafgrænsning har værdien IKKE_FORTROLIGE_DATA, alene må tilgå sager med følsomheden IKKE_FORTROLIGE_DATA.</p> <p>Tilladte værdier for Foelsomhed: IKKE_FORTROLIGE_DATA, FORTROLIGE_PERSONOPLYSNINGER, FOELSOMME_PERSONOPLYSNINGER, VIP_SAGER</p>

			Værdien af Foelsomhed kontrolleres mod Sagsindeks.Foelsomhed og Dokumentindeks.Foelsomhed
	Organisation	Optionel	<p>UUID på en eller flere ansvarlige afdelinger adskilt af komma.</p> <p>Værdien af Organisation kontrolleres mod Sagsaktør eller Dokumentaktør med rollen Ansvarlig og hvor aktørtypen er en Organisatorisk enhed.</p>

For anvendelsen af dataafgrænsninger gælder generelt:

- Hvis der ikke angives nogen dataafgrænsninger, gives der adgang til alt.
- Hvis der angives en dataafgrænsning, indskrænkes adgang til data, som opfylder den angivne værdi.
- Hvis der angives flere kommaseparerede værdier i den samme dataafgrænsning, gives der adgang til data, som opfylder den ene værdi eller den anden værdi (OR).
- Hvis der angives flere separate dataafgrænsninger, gives der adgang til data, som opfylder både den ene og den anden dataafgrænsning (AND).

Hvis et dokument er tilknyttet en eller flere sager sker dataafgrænsning af dokumenterne i forhold til deres relaterede sager. Mindst en relateret sag skal opfylde dataafgrænsningen for at dokumentet returneres eller også skal dokumentet selv opfylde dataafgrænsningen.

Hvis en sag er relateret en anden sag, sker dataafgrænsningen på den relaterede sag efter samme regler som sager.

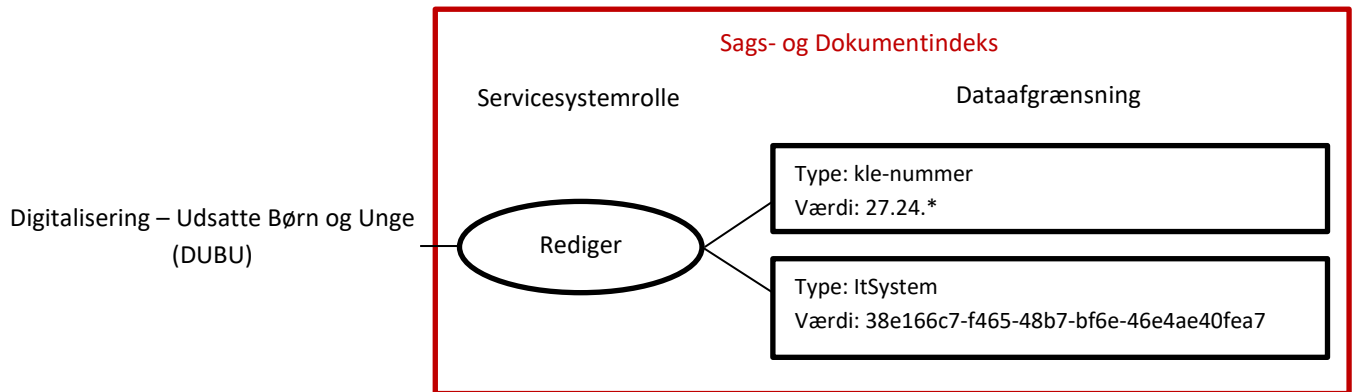
For dataafgrænsning på Følsomhed gælder, at dataafgrænsningen sker både på sagen og dokumentet for at sikre, at et dokument med større følsomhed end dataafgrænsningen tillader ikke returneres.

Egen myndighed fra serviceaftalen der medsendes i tokenet matches mod CVR-nummer med rollen Ejer i aktørrelationen. Dette betyder, at det eksempelvis ikke er nødvendigt at angive CVR-nummer i Fremsøg for at indskrænke resultatet til netop det CVR-nummer, som er givet tilladelse til i Det Fælleskommunale Adgangsstyring

Eksempel

IT-systemet Digitalisering – Udsatte Børn og Unge (DUBU) skal indlæse og vedligeholde en kopi af alle DUBU-sager i Sags- og dokumentindekset. DUBU skal derfor have en serviceaftale med Servicesystem-rollen "Rediger" der tillader DUBU at indlæse sager under KLE-emnet 27.24 Særlig støtte til børn og unge. Samtidig må DUBU kun vedligeholde sager, systemet selv er master for, så

derfor skal der også være en dataafgrænsning på Itsystem i den serviceaftale DUBU indgår for at benytte Sags- og dokumentindeks.



7 Sikkerhed

Servicen benytter [fælleskommunal sikkerhedsmodel](#), implementeret som SAML token sikkerhed med IDWS Binding ([OIO IDWS SOAP Profile](#)).

8 Load af data

Operationerne i denne service anvendes ved load til indekserne. Load af data kan fx. være relevant, hvis kommunen skifter et fagsystem der integrerer til indekserne. I denne situation skal sager i det system kommunen skifter fra, fjernes fra indekserne, og relevante sager importeres fra det nye fagsystem.

For at kunne sikre en stabil drift af den fælleskommunale infrastruktur, er det vigtigt for KOMBIT at vide, når anvenderne har et kapacitetsbehov som væsentligt overstiger, hvad der svarer til normal drift.

Du kan læse mere om varslings af signifikante kapacitetsbehov på Digitaliseringskataloget [VIL-KÅR].

9 Servicens operationer

9.1 Operation Importer

9.1.1 Funktionalitet i operationen Importer Sag og Dokument

Operationen udstilles i servicen SagDokumentIndeksService_6

Den sammensatte operation Importer Sag og Dokument anvendes, når en sag med tilhørende journalposter og dokumenter skal oprettes.

Operationen er sammensat af en implementering af standard Sag & Dokument operationen Importer for forretningsobjekterne SagIndeks og DokumentIndeks i Fælleskommunalt Sags- og dokumentindeks. Operationen skaber importerede forretningsobjekter ud fra operationens input. Input til operationen er data om de SagIndeks- og DokumentIndeks-forretningsobjekter, som skal importeres.

Operationen kan benyttes til at importere

- en sag
- en sag sammen med op til 1000 af sagens dokumenter
- eller 1000 dokumenter

Operationen er opdaterende ved at nye SagIndeks-forretningsobjekter skabes ud fra det modtagne data samt ved at de tilhørende journalnotater og DokumentIndeks-forretningsobjekter skabes.

Formatet til indsættelse af Part er:

- urn:oio:cpr-nr:9999999999
- urn:oio:cvr-nr:99999999
- urn:oio:pnr:9999999999
- urn:oio:fuldtnavn:xxxx
- urn:oio:udk:borgerid:999999999999
- urn:oio.us:personid: 9999999

Format til indsættelse af Sagsgenstand er:

- urn:oio:ejendom:bfe:[0-9]{6,}
- urn:oio:esr:ejendom: [0-9]{3}-[0-9]{1,6}

Der er kun formatkontrol på ovenstående 2 urn til ejendom. Øvrige urn til definering af sagsgenstande kontrolleres ikke.

Operationen udfører individuelle importoperationer for hvert forretningsobjekt. Operationen fortsætter selvom der opstår fejl under de individuelle kald. Fejlmulighederne for disse kald er de samme som for standardimportoperationerne:

1. Hvis forretningsobjektet allerede findes med livscyklus Slettet, Oprettet eller Importeret, så returneres der en fejl.
2. Det er kun muligt at importere et forretningsobjekt som ikke findes eller som har livscyklus Passiveret.
3. Det er muligt at ændre forretningsobjekts livscyklus tilbage fra Passiveret ved at bruge operationen Importer.
4. Data som importeres, skal følge operationens skema hvor der angives en eller flere registreringer. Systemet importerer registreringer uden at ændre på data, dog ændres livscyklus Oprettet til Importeret.
5. Hvis Registreringstid > Aktuelt tidspunkt returneres der en fejl.

6. Hvis Registreringstid ikke er angivet, returneres der en fejl.

7. Hvis både VirkningstidFra og VirkningstidTil er udfyldt skal VirkningstidTil \geq VirkningstidFra ellers returneres der en fejl.

8. Hvis Virkningstid ikke er angivet, sættes Virkningstid til $-/+00$

Bemærk, at der automatisk indsættes et null-element, når der registreres en ændring til en attribut med en virkningstid-til, som ikke er grænseværdiindikator.

Vær opmærksom på, at journalpost med journalnotat uden relation til dokument skal angives på følgende måde:

- RelationsRolle = "Journalnotat"
- Referenceld = URN:Empty
- Øvrige attributter udfyldes efter behov

Det er op til den kaldende part hvor meget data og hvor mange registreringer, som ønskes importeret.

Der returneres en standard retur struktur per forretningsobjekt, der er forsøget importeret. Derved kan evt. fejl håndteres efterfølgende ved et nyt servicekald.

I operationen er det muligt at vælge om der samtidig skal dannes sagsnotifikationer. Hvis attributten UdenNotifikation er medtaget i XML'en og sat til true, så dannes der ikke sagsnotifikationer sammen med oprettelse af sagen. Omvendt hvis attributten er udeladt eller medtaget og sat til false, så dannes der sagsnotifikationer sammen med oprettelse af sagen. Dannelse af sagsnotifikationer bør slås fra ved masseload, således at systemer der abonnerer på hændelserne vedrørende sager, ikke modtager notifikationer.

9.1.1.1 Inputdokument

Struktur	Beskrivelse
ImportInput	XML-dokumentet skal overholde det tilhørende skema, som angiver strukturen. Link til dokumentet findes i afsnit 14, jf. [WSDL].
Obligatoriske felter	
Objekt	<ul style="list-style-type: none">• ID

Registrering	<ul style="list-style-type: none"> • Tidspunkt • Livscyklus • Brugerreference
<p>Relationer</p> <p>Når relationer specificeres, er følgende felter obligatoriske</p> <p>Påkrævede relationer fremgår af Af-snit 9.1.1.2.</p>	<ul style="list-style-type: none"> • ReferenceID • Rolle • Type • Indeks (for 0..* relationer)
<p>Virkning</p> <p>Når virkningselementer specificeres, er følgende felter obligatoriske</p>	<ul style="list-style-type: none"> • AktørReference • AktørType
<p>ItSystem</p> <p>Når ItSystem specificeres er følgende felt obligatorisk:</p>	<ul style="list-style-type: none"> • Systemnavn
<p>Journalnotat</p> <p>Hvis Journalnotat specificeres, er følgende felt obligatorisk:</p>	<ul style="list-style-type: none"> • Notattitel
<p>Journalpost</p> <p>Hvis Journalpost specificeres, er følgende felter obligatoriske:</p>	<ul style="list-style-type: none"> • Objekttype • Relationsrolle
Sag	<ul style="list-style-type: none"> • BrugervendtNøgle • Fremdrift • Sagsnummer • Titel
Sagsindeks	<ul style="list-style-type: none"> • Følsomhed • OprettetTidspunkt
<p>SagsKlasse</p> <p>Når Sagsklasse specificeres, er følgende felt obligatorisk:</p>	<ul style="list-style-type: none"> • BrugervendtNøgle

Dokument	<ul style="list-style-type: none"> • BrugervendtNøgle • Fremdrift • Dokumentnummer • Titel • Type
----------	--

9.1.1.2 Outputdokument

Der returneres en liste over status koder. Elementerne i listen er en udvidelse af standard retur, med angivelse af ObjektId, som den pågældende status tilhører. Statuskoderne med tilhørende fejlbesked returneres i strukturen: MultipleOutputType som er XML dokumentet der beskriver en liste af BasicOutput og ObjektID for de importerede forekomster. Link til dokumentet findes i afsnit 14, jf. [WSDL].

Status-Kode	Fejlbesked	Beskrivelse
20	Ok	Succes – ingen korrigerende handling nødvendig.
21	Der er allerede modtaget en transaktion med samme TransactionUUID	Du benytter et TransactionUUID, der allerede har været anvendt. Du skal vælge et andet UUID.
40	Detaljeret beskrivelse af fejlen	Dit input overtræder XML-skemaet. Fejlbeskeden indeholder information om, hvad du skal rette, før dit input kan behandles.
41	Ikke autoriseret til at kalde servicen	Du modtager denne statuskode, hvis du ikke har en gyldig serviceaftale.
45	Registreringstidspunkt er større end dags dato	Et registreringstidspunkt må ikke være fremtidigt.
47	Virkningsinterval ikke gyldigt	FraTidspunkt skal være tidligere end TilTidspunkt.
48	Sag skal have en relation til It-system med rolle Master	Du skal have en relation til ItSystem med relationsrollen Master i dit input
48	Sag skal have en relation til It-system med rolle Afsender	Du skal have en relation til ItSystem med relationsrollen Afsender i dit input
48	Sag skal have en Aktør med rollen Ejer	Du skal have en relation til Sagsaktør med relationsrollen Ejer i dit input
48	Aktøren med rollen Ejer skal være et CVR-Nummer	Attributten CVR-nummer på Sagsaktøren med relationsrollen Ejer skal være udfyldt
48	Sag skal have en Aktør med rollen Ansvarlig	Du skal have en relation til Sagsaktør med relationsrollen Ansvarlig i dit input

48	Sag skal have en Sagsklasse med rollen PrimærKlasse	Du skal have en relation til Sagsklasse med relationsrollen PrimærKlasse i dit input
48	IT-System: For relationsrollen Master må indeks ikke angives, da kardinaliteten maks tillader en relationsrolle	Indeksværdi må ikke angives på relationen til ItSystem med relationsrollen Master
48	IT-System: For relationsrollen Afsender må indeks ikke angives, da kardinaliteten maks tillader en relationsrolle	Indeksværdi må ikke angives på relationen til ItSystem med relationsrollen Afsender
48	Sagsaktør: For relationsrollen Ejer må indeks ikke angives, da kardinaliteten maks tillader en relationsrolle	Indeksværdi må ikke angives på relationen til Sagsaktør med relationsrollen Ejer
48	Sagsaktør: For relationsrollen Ansvarlig må indeks ikke angives, da kardinaliteten maks tillader en relationsrolle	Indeksværdi må ikke angives på relationen til Sagsaktør med relationsrollen Ansvarlig
48	Sagsklasse: For relationsrollen PrimærKlasse må indeks ikke angives, da kardinaliteten maks tillader en relationsrolle	Indeksværdi må ikke angives på relationen til Sagsklasse med relationsrollen PrimærKlasse
48	Journalnotat: Referenceld skal være URN:Empty	Når du opretter et journalnotat, skal attributten Referenceld = URN:Empty.
48	Referenceld for Part har ikke korrekt format	Når du opretter en Part skal attributten Referenceld have en af følgende formater: <ul style="list-style-type: none"> • urn:oio:cpr-nr:9999999999 • urn:oio:cvr-nr:99999999 • urn:oio:pnr:9999999999 • urn:oio:fuldtnavn:xxxx • urn:oio:udk:borgerid:999999999999 • urn:oio.us:personid: 9999999
48	Sagsaktør: Mindst 1 attribut skal være udfyldt	Når du opretter en sagsaktør, skal mindst en af følgende attributter være udfyldt: <ul style="list-style-type: none"> • CVR-nummer • FuldtNavn • BrugervendtNoegle
48	Sagspart: Mindst 1 attribut skal være udfyldt	Når du opretter en sagspart, skal mindst en af følgende attributter være udfyldt: <ul style="list-style-type: none"> • FuldtNavn • BrugervendtNoegle

48	Journalpost: For relationsrollen Vedlagt må indeks ikke angives, da kardinaliteten maks tillader en relationsrolle	Indeksværdi må ikke angives på relationen til Journalpost med relationsrollen Vedlagt
48	Journalpost: For relationsrollen Tilakteret må indeks ikke angives, da kardinaliteten maks tillader en relationsrolle	Indeksværdi må ikke angives på relationen til Journalpost med relationsrollen Tilakteret
48	Journalpost: For relationsrollen Journalnotat må indeks ikke angives, da kardinaliteten maks tillader en relationsrolle	Indeksværdi må ikke angives på relationen til Journalpost med relationsrollen Journalnotat
48	Journalpost: Kun én af relationsrollerne Vedlagt eller Tilakteret må forefindes	Når du opretter Journalposter må du kun benytte enten relationsrollen Vedlagt eller relationsrollen Tilakteret på samme sag
48	Sag: For relationsrollen Oversag må indeks ikke angives, da kardinaliteten maks tillader en relationsrolle	Indeksværdi må ikke angives på relationen til Sag med relationsrollen Oversag
48	Sag: For relationsrollen Præcedens må indeks ikke angives, da kardinaliteten maks tillader en relationsrolle	Indeksværdi må ikke angives på relationen til Sag med relationsrollen Præcedens
48	Sagsaktør: For relationsrollen Ansvarlig må indeks ikke angives, da kardinaliteten maks tillader en relationsrolle	Indeksværdi må ikke angives på relationen til Sagsaktør med relationsrollen Ansvarlig
48	Sagsaktør: For relationsrollen Primær Behandler må indeks ikke angives, da kardinaliteten maks tillader en relationsrolle	Indeksværdi må ikke angives på relationen til Sagsaktør med relationsrollen PrimærBehandler
48	Sagsaktør: For relationsrollen UdlåntTil må indeks ikke angives, da kardinaliteten maks tillader en relationsrolle	Indeksværdi må ikke angives på relationen til Sagsaktør med relationsrollen UdlåntTil
48	Sagsaktør: For relationsrollen Bopælskommune må indeks ikke angives, da kardinaliteten maks tillader en relationsrolle	Indeksværdi må ikke angives på relationen til Sagsaktør med relationsrollen Bopælskommune
48	Sagsgenstand: For relationsrollen Afgiftsobjekt må indeks ikke angives, da kardinaliteten maks tillader en relationsrolle	Indeksværdi må ikke angives på relationen til Sagsgenstand med relationsrollen Afgiftsobjekt
48	Sagsgenstand: For relationsrollen Ejendomsskat må indeks ikke angives, da kardinaliteten maks tillader en relationsrolle	Indeksværdi må ikke angives på relationen til Sagsgenstand med relationsrollen Ejendomsskat

48	Sagsklasse: For relationsrollen Opgaveklasse må indeks ikke angives, da kardinaliteten maks tillader en relationsrolle	Indeksværdi må ikke angives på relationen til Sagsklasse med relationsrollen Opgaveklasse
48	Sagsklasse: For relationsrollen Handlingsklasse må indeks ikke angives, da kardinaliteten maks tillader en relationsrolle	Indeksværdi må ikke angives på relationen til Sagsklasse med relationsrollen Handlingsklasse
48	Sagsklasse: For relationsrollen Kontoklasse må indeks ikke angives, da kardinaliteten maks tillader en relationsrolle	Indeksværdi må ikke angives på relationen til Sagsklasse med relationsrollen Kontoklasse
48	Sagsklasse: For relationsrollen Sikkerhedsklasse må indeks ikke angives, da kardinaliteten maks tillader en relationsrolle	Indeksværdi må ikke angives på relationen til Sagsklasse med relationsrollen Sikkerhedsklasse
48	Sagsklasse: For relationsrollen Følsomhedsklasse må indeks ikke angives, da kardinaliteten maks tillader en relationsrolle	Indeksværdi må ikke angives på relationen til Sagsklasse med relationsrollen Følsomhedsklasse
48	Sagsklasse: For relationsrollen Insatsklasse må indeks ikke angives, da kardinaliteten maks tillader en relationsrolle	Indeksværdi må ikke angives på relationen til Sagsklasse med relationsrollen Insatsklasse
48	Sagsklasse: For relationsrollen Ydelsesklasse må indeks ikke angives, da kardinaliteten maks tillader en relationsrolle	Indeksværdi må ikke angives på relationen til Sagsklasse med relationsrollen Ydelsesklasse
48	Sagspart: For relationsrollen Primærpart må indeks ikke angives, da kardinaliteten maks tillader en relationsrolle	Indeksværdi må ikke angives på relationen til Sagspart med relationsrollen PrimærPart
48	Sagspart: For relationsrollen Ydelsesmodtager må indeks ikke angives, da kardinaliteten maks tillader en relationsrolle	Indeksværdi må ikke angives på relationen til Sagspart med relationsrollen Ydelsesmodtager
48	Sagsklassens BrugervendtNøgle (KLE-nummer) har ikke korrekt format	Når du opretter en sagsklasse, skal attributten BrugervendtNoegle (KLE-nummer) være udfyldt med formatet: 99.99.99
48	Sag: Antallet af forekomster der kan indlæses er <maksgrænseværdi> For Sags- og Dokumentindeks er <maksgrænseværdi> 1 sag med tilhørende dokumenter.	Du kan kun oprette 1 sag ad gangen. Du kan sammen med sagen oprette op til 1000 af sags dokumenter
48	Tidspunkt skal være udfyldt	Du skal udfylde attributten Tidspunkt med en dato/tid som er mindre end eller lig med det tidspunkt du afvikler operationen

48	Sagen overskrider den tilladte størrelse på 16 MB	Den sag du forsøger at oprette, fylder mere end 16 MB. Du må opdele sagen, så hver del maksimalt fylder 16 MB
48	Første registrering på objekt har ikke livscyklus Oprettet eller Importeret	Attributtet Livscyklus skal sættes til Importeret når du opretter en sag
48	Dokument skal have en relation til It-system med rolle Master	Du skal have en relation til ItSystem med relationsrollen Master i dit input
48	Dokument skal have en relation til It-system med rolle Afsender	Du skal have en relation til ItSystem med relationsrollen Afsender i dit input
48	Dokument skal have en Aktør med rollen Ejer	Du skal have en relation til Dokumentaktør med relationsrollen Ejer i dit input
48	Dokument skal have en Aktør med rollen Ansvarlig	Du skal have en relation til Dokumentaktør med relationsrollen Ansvarlig i dit input
48	Dokumentet er ikke tilknyttet en sag, så BrugervendtNøgle (KLE-nummer) skal være udfyldt	Du må ikke oprette dokumenter, som ikke er tilknyttet mindst 1 sag. Opret sagen før dokumentet.
48	Dokumentaktør: For relationsrollen Ejer må indeks ikke angives, da kardinaliteten maks tillader en relationsrolle	Indeksværdi må ikke angives på relationen til Dokumentaktør med relationsrollen Ejer
48	Dokumentaktør: For relationsrollen Ansvarlig må indeks ikke angives, da kardinaliteten maks tillader en relationsrolle	Indeksværdi må ikke angives på relationen til Dokumentaktør med relationsrollen Ansvarlig
48	Dokumentaktør: Mindst 1 attribut skal være udfyldt	Når du opretter en Dokumentsaktør, skal mindst en af følgende attributter være udfyldt: <ul style="list-style-type: none"> • CVR-nummer • FuldtNavn • BrugervendtNoegle
48	Dokumentpart: Mindst 1 attribut skal være udfyldt	Når du opretter en Dokumentpart, skal mindst en af følgende attributter være udfyldt: <ul style="list-style-type: none"> • FuldtNavn • BrugervendtNoegle

48	Dokument: For relationsrollen NyRevision må indeks ikke angives, da kardinaliteten	Indeksværdi må ikke angives på relationen til Dokument med relationsrollen NyRevision
48	Dokumentaktør: For relationsrollen PrimærBehandler må indeks ikke angives, da kardinaliteten maks tillader en relationsrolle	Indeksværdi må ikke angives på relationen til Dokumentaktør med relationsrollen PrimærBehandler
48	Dokumentaktør: For relationsrollen FordeltTil må indeks ikke angives, da kardinaliteten maks tillader en relationsrolle	Indeksværdi må ikke angives på relationen til Dokumentaktør med relationsrollen FordeltTil
48	Dokumentklasse: For relationsrollen PrimærKlasse må indeks ikke angives, da kardinaliteten maks tillader en relationsrolle	Indeksværdi må ikke angives på relationen til Dokumentklasse med relationsrollen PrimærKlasse
48	Dokumentets BrugervendtNøgle (KLE-nummer) har ikke korrekt format	Når du opretter en Dokumentklasse, skal attributten BrugervendtNoegle (KLE-nummer) være udfyldt med formatet: 99.99.99
48	Dokument: Antallet af forekomster der kan indlæses er <maksgrænseværdi> For Sags- og Dokumentindeks er <maksgrænseværdi> 1000 dokumenter.	Du forsøger at oprette mere end 1000 dokumenter. Fjern dokumenter fra din inputstruktur, så der maksimalt er 1000 dokumenter.
48	TransaktionsUUID i headeren skal være udfyldt	Du skal udfylde TransaktionsUUID i headeren med et korrekt UUID
49	Forretningsobjekt har livscyklus som ikke tillader import	Objekter, som allerede findes i Fælleskommunalt Sags- og Dokumentindeks, og som har livscyklus Importeret, kan ikke importeres igen. Du kan i stedet benytte operationen Opdater. Objekter, som allerede findes i Fælleskommunalt Sags- og Dokumentindeks, og som har livscyklus Slettet, kan ikke importeres igen.

9.2 Operation Opdater

9.2.1 Funktionalitet i operationen Opdater Sag og Dokument

Operationen udstilles i servicen SagDokumentIndeksService_6

Operationen Opdater Sag og Dokument retter de objekter, som sendes med i servicekaldet. Det betyder, hvis et forretningsobjekt allerede findes, overskrives det med de medsendte data. For hvert forretningsobjekt skal der angives et KildeRegistreringstidspunkt (Tidspunkt), så

opdateringerne i databasen registreres i korrekt rækkefølge set i forhold til Afsendersystemerne, selvom opdateringerne IKKE modtages i kronologisk orden.

Operationen kan benyttes til at rette

- en sag
- en sag sammen med op til 1000 af sagens dokumenter
- eller 1000 dokumenter

Hvis forretningsobjekterne har livscyklus Slettet eller Passiveret returneres der en fejl.

Operationen er opdaterende ved at der skabes nye registreringer på forretningsobjekterne ud fra det modtagne data.

Formatet til indsættelse af Part er:

- urn:oio:cpr-nr:9999999999
- urn:oio:cvr-nr:99999999
- urn:oio:pnr:9999999999
- urn:oio:fuldtnavn:xxxx
- urn:oio:udk:borgerid:999999999999
- urn:oio.us:personid: 9999999

Format til indsættelse af Sagsgenstand er:

- urn:oio:ejendom:bfe:[0-9]{6,}
- urn:oio:esr:ejendom: [0-9]{3}-[0-9]{1,6}

Der er kun formatkontrol på ovenstående 2 urn til ejendom. Øvrige urn til definering af sagsgenstande kontrolleres ikke.

Vær opmærksom på, at journalpost med journalnotat uden relation til dokument skal angives på følgende måde:

- RelationsRolle = "Journalnotat"
- Referenceld = URN:Empty
- Øvrige attributter udfyldes efter behov

Ved succes returneres en liste over returkoder, én returkode pr. objekt, som forsøges rettet. Forretningsobjekterne identificeres ud fra deres type og ObjektId.

Data som rettelserne benytter, skal følge operationens skema, hvor der angives KildeRegistreringstid for hvert forretningsobjekt. Det er altså ikke muligt at angive flere registreringer til samme forretningsobjekt i en opdatering. Hvis der er flere opdateringer til samme forretningsobjekt med til forskellige KildeRegistreringstider, skal disse afleveres som selvstændige opdateringer.

Hvis opdateringen indeholder flere virkningstidsintervaller til samme element, må virkningstidsintervallerne ikke overlappe hinanden.

Virkningstid for ikke krævede elementer og relationer:

Den samlede virkningstid skal ikke nødvendigvis løbe til +∞. Det er tilladt at opdele den samlede virkningstid i mindre intervaller og der må gerne være huller, hvor elementet eller relationen ikke har virkning.

Systemet understøtter ikke indsætning af en ny værdi, hvor en tidligere registreret værdi tager over og får virkning, når den nye værdis virkningstid slutter. Hvis en værdi indsættes for et element eller relation med en ikke uendelig virkningstid, vil elementet/relationen ikke have nogen værdi herefter.

Virkningstid for krævede elementer og relationer:

Den samlede virkningstid skal løbe til +∞. Det er tilladt at opdele den samlede virkningstid i mindre intervaller, men der må ikke opstå huller, hvor elementet eller relationen ikke har virkning.

Hvis både VirkningstidFra og VirkningstidTil er udfyldt skal VirkningstidTil >= VirkningstidFra ellers returneres der en fejl.

Bemærk, at der automatisk indsættes et null-element, når der registreres en ændring til en attribut med en virkningstid-til, som ikke er grænseværdiindikator.

Ved ændring af en mange-relation fx en Part eller en Journalpost skal indekset for den mange-relation, som ønskes ændret, angives i input.

Hvis der skal oprettes en ny mange-relation, skal der i input angives et indeks, som ikke er i brug.

Det er kun de mange-relationer, der er angivet i input, som ændres. Eventuelle øvrige mange-relationer relateret til sagen eller dokumentet ændres ikke.

Hvis en mange-relation ønskes "slettet" skal der i input angives en virkningstidTil, som indeholder det tidspunkt mange-relationen ikke længere er gældende.

I Fælleskommunalt Sags og dokumentindekset er der en begrænsning på at sagsobjektet, samlet set ikke kan fylde mere end 16 MB. Hvis en opdatering af en sag medfører at sagen inklusiv tidligere opdateringer overstiger 16 MB, udføres følgende reduktion af sagen. og der returneres meddelelse 20 OK hvis sagens samlede data efter sletning af historik er mindre end 16 MB.

Reduktion foretages efter følgende regler:

- Alle registreringer med fremtidig virkning bibeholdes
- For Fremdriftstatuskode gælder, at seneste registrering for hver værdi bibeholdes fx Opstaaet, Oplyst osv.
- For Sagsstatus gælder, at seneste registrering for hver værdi bibeholdes
- Seneste registrering af hver unik journalpost bibeholdes
- For alle øvrige elementer i sagen bibeholdes den registrering som har virkning 'nu'

Hvis sagens data samlet stadig overstiger 16 MB returneres meddelelse 48 Sagen overskrider den tilladte størrelse på 16 MB og sagen opdateres ikke.

For at undgå, at sager og dokumenter bliver så store at de overstiger 16 MB, anbefales det, at alle opdateringer sker som delta-opdateringer, dvs. at opdateringen **kun** indeholder data som reelt er opdateret, ikke alt data for en sag eller et dokument.

I operationen er det muligt at vælge om der samtidig skal dannes sagsnotifikationer. Hvis attributten UdenNotifikation er medtaget i XML'en og sat til true, så dannes der ikke sagsnotifikationer sammen med opdatering af sagen. Omvendt hvis attributten er udeladt eller medtaget og sat til false, så dannes der sagsnotifikationer sammen med opdatering af sagen.

Dannelse af sagsnotifikationer bør slås fra ved masseopdatering, således at systemer der abonnerer på hændelserne vedrørende sager, ikke modtager notifikationer

9.2.1.1 Inputdokument

Struktur	Beskrivelse
OpdaterSagDokumentIndeksInput	XML-dokumentet skal overholde det tilhørende skema, som angiver strukturen. Link til dokumentet findes i afsnit 14, jf. [WSDL].
Obligatoriske felter	
Objekt	<ul style="list-style-type: none">ID
Registrering	<ul style="list-style-type: none">Tidspunkt
Relationer Hvis relationer specificeres, er følgende felter obligatoriske	<ul style="list-style-type: none">ReferenceIDRolleTypeIndeks (for 0..* relationer)
Virkning Hvis virkningselementer specificeres, er følgende felter obligatoriske	<ul style="list-style-type: none">AktørReferenceAktørType

<p>ItSystem</p> <p>Hvis ItSystem specificeres er følgende felt obligatorisk:</p>	<ul style="list-style-type: none"> Systemnavn
<p>Journalnotat</p> <p>Hvis Journalnotat specificeres, er følgende felt obligatorisk:</p>	<ul style="list-style-type: none"> Notattitel
<p>Journalpost</p> <p>Hvis Journalpost specificeres, er følgende felter obligatoriske:</p>	<ul style="list-style-type: none"> Objekttype Relationsrolle
<p>Sag</p> <p>Hvis Sag specificeres, er følgende felter obligatoriske:</p>	<ul style="list-style-type: none"> BrugervendtNøgle Fremdrift Sagsnummer Titel
<p>Sagsindeks</p> <p>Hvis Sagsindeks specificeres, er følgende felter obligatoriske:</p>	<ul style="list-style-type: none"> Følsomhed OprettetTidspunkt
<p>SagsKlasse</p> <p>Hvis SagsKlasse specificeres, er følgende felt obligatorisk:</p>	<ul style="list-style-type: none"> BrugervendtNøgle
<p>Dokument</p> <p>Hvis Dokument specificeres, er følgende felter obligatoriske:</p>	<ul style="list-style-type: none"> BrugervendtNøgle Fremdrift Dokumentnummer Titel Type

9.2.1.2 Outputdokument

Der returneres en liste over status koder. Elementerne i listen er en udvidelse af standard retur, med angivelse af ObjektId, som den pågældende status tilhører. Statuskoderne med tilhørende

fejlbesked returneres i strukturen: MultipleOutputType som er XML dokumentet der beskriver en liste af BasicOutput og ObjektID for de importerede forekomster. Link til dokumentet findes i afsnit 14, jf. [WSDL].

Status-Kode	Fejlbesked	Beskrivelse
20	Ok	Succes – ingen korrigerende handling nødvendig.
21	Der er allerede modtaget en transaktion med samme TransactionUUID	Du benytter et TransactionUUID, der allerede har været anvendt. Du skal vælge et andet UUID.
40	Detaljeret beskrivelse af fejlen	Dit input overtræder XML-skemaet. Fejlbeskeden indeholder information om, hvad du skal rette, før dit input kan behandles.
41	Ikke autoriseret til at kalde servicen	Du modtager denne statuskode, hvis du ikke har en gyldig serviceaftale.
45	Registreringstidspunkt er større end dags dato	Et registreringstidspunkt må ikke være fremtidigt.
47	Virkningsinterval ikke gyldigt	FraTidspunkt skal være tidligere end TilTidspunkt.
48	Sag skal have en relation til It-system med rolle Master	Du må ikke afslutte relationen til ItSystem med relationsrollen Master
48	Sag skal have en relation til It-system med rolle Afsender	Du må ikke afslutte relationen til ItSystem med relationsrollen Afsender
48	Sag skal have en Aktør med rollen Ejer	Du må ikke afslutte relationen til Sagsaktør med relationsrollen Ejer
48	Aktøren med rollen Ejer skal være et CVR-Nummer	Attributten CVR-nummer på Sagsaktøren med relationsrollen Ejer skal være udfyldt
48	Sag skal have en Aktør med rollen Ansvarlig	Du må ikke afslutte relationen til Sagsaktør med relationsrollen Ansvarlig
48	Sag skal have en Sagsklasse med rollen PrimærKlasse	Du må ikke afslutte relationen til Sagsklasse med relationsrollen PrimærKlasse
48	IT-System: For relationsrollen Master må indeks ikke angives, da kardinaliteten maks tillader en relationsrolle	Indeksværdi må ikke angives på relationen til ItSystem med relationsrollen Master
48	IT-System: For relationsrollen Afsender må indeks ikke angives, da kardinaliteten maks tillader en relationsrolle	Indeksværdi må ikke angives på relationen til ItSystem med relationsrollen Afsender

48	Sagsaktør: For relationsrollen Ejer må indeks ikke angives, da kardinaliteten maks tillader en relationsrolle	Indeksværdi må ikke angives på relationen til Sagsaktør med relationsrollen Ejer
48	Sagsaktør: For relationsrollen Ansvarlig må indeks ikke angives, da kardinaliteten maks tillader en relationsrolle	Indeksværdi må ikke angives på relationen til Sagsaktør med relationsrollen Ansvarlig
48	Sagsklasse: For relationsrollen Primær-Klasse må indeks ikke angives, da kardinaliteten maks tillader en relationsrolle	Indeksværdi må ikke angives på relationen til Sagsklasse med relationsrollen PrimærKlasse
48	Journalnotat: Referenceld skal være URN:Empty	Når du opdaterer et journalnotat, skal attributten Referenceld = URN:Empty.
48	Referenceld for Part har ikke korrekt format	Når du opdaterer en Part skal attributten Referenceld have en af følgende formater: <ul style="list-style-type: none"> • urn:oio:cpr-nr:9999999999 • urn:oio:cvr-nr:99999999 • urn:oio:pnr:9999999999 • urn:oio:fuldtnavn:xxxx • urn:oio:udk:borgerid:999999999999 • urn:oio.us:personid: 9999999
48	Sagsaktør: Mindst 1 attribut skal være udfyldt	Når du opdaterer en sagsaktør, skal mindst en af følgende attributter være udfyldt: <ul style="list-style-type: none"> • CVR-nummer • FuldtNavn • BrugervendtNoegle
48	Sagspart: Mindst 1 attribut skal være udfyldt	Når du opdaterer en sagspart, skal mindst en af følgende attributter være udfyldt: <ul style="list-style-type: none"> • FuldtNavn • BrugervendtNoegle
48	Journalpost: For relationsrollen Vedlagt må indeks ikke angives, da kardinaliteten maks tillader en relationsrolle	Indeksværdi må ikke angives på relationen til Journalpost med relationsrollen Vedlagt
48	Journalpost: For relationsrollen Tilakteret må indeks ikke angives, da kardinaliteten maks tillader en relationsrolle	Indeksværdi må ikke angives på relationen til Journalpost med relationsrollen Tilakteret
48	Journalpost: For relationsrollen Journalnotat må indeks ikke angives, da kardinaliteten maks tillader en relationsrolle	Indeksværdi må ikke angives på relationen til Journalpost med relationsrollen Journalnotat

48	Journalpost: Kun én af relationsrollerne Vedlagt eller Tilakteret må forefindes	Når du opdaterer Journalposter må du kun benytte enten relationsrollen Vedlagt eller relationsrollen Tilakteret på samme sag
48	Sag: For relationsrollen Oversag må indeks ikke angives, da kardinaliteten maks tillader en relationsrolle	Indeksværdi må ikke angives på relationen til Sag med relationsrollen Oversag
48	Sag: For relationsrollen Præcedens må indeks ikke angives, da kardinaliteten maks tillader en relationsrolle	Indeksværdi må ikke angives på relationen til Sag med relationsrollen Præcedens
48	Sagsaktør: For relationsrollen Ansvarlig må indeks ikke angives, da kardinaliteten maks tillader en relationsrolle	Indeksværdi må ikke angives på relationen til Sagsaktør med relationsrollen Ansvarlig
48	Sagsaktør: For relationsrollen Primær Behandler må indeks ikke angives, da kardinaliteten maks tillader en relationsrolle	Indeksværdi må ikke angives på relationen til Sagsaktør med relationsrollen PrimærBehandler
48	Sagsaktør: For relationsrollen UdlåntTil må indeks ikke angives, da kardinaliteten maks tillader en relationsrolle	Indeksværdi må ikke angives på relationen til Sagsaktør med relationsrollen UdlåntTil
48	Sagsaktør: For relationsrollen Bopælskommune må indeks ikke angives, da kardinaliteten maks tillader en relationsrolle	Indeksværdi må ikke angives på relationen til Sagsaktør med relationsrollen Bopælskommune
48	Sagsgenstand: For relationsrollen Afgiftsobjekt må indeks ikke angives, da kardinaliteten maks tillader en relationsrolle	Indeksværdi må ikke angives på relationen til Sagsgenstand med relationsrollen Afgiftsobjekt
48	Sagsgenstand: For relationsrollen Ejendomsskat må indeks ikke angives, da kardinaliteten maks tillader en relationsrolle	Indeksværdi må ikke angives på relationen til Sagsgenstand med relationsrollen Ejendomsskat
48	Sagsklasse: For relationsrollen Opgaveklasse må indeks ikke angives, da kardinaliteten maks tillader en relationsrolle	Indeksværdi må ikke angives på relationen til Sagsklasse med relationsrollen Opgaveklasse
48	Sagsklasse: For relationsrollen Handlingsklasse må indeks ikke angives, da kardinaliteten maks tillader en relationsrolle	Indeksværdi må ikke angives på relationen til Sagsklasse med relationsrollen Handlingsklasse
48	Sagsklasse: For relationsrollen Kontoklasse må indeks ikke angives, da kardinaliteten maks tillader en relationsrolle	Indeksværdi må ikke angives på relationen til Sagsklasse med relationsrollen Kontoklasse
48	Sagsklasse: For relationsrollen Sikkerhedsklasse må indeks ikke angives, da kardinaliteten maks tillader en relationsrolle	Indeksværdi må ikke angives på relationen til Sagsklasse med relationsrollen Sikkerhedsklasse

48	Sagsklasse: For relationsrollen Følsomhedsklasse må indeks ikke angives, da kardinaliteten maks tillader en relationsrolle	Indeksværdi må ikke angives på relationen til Sagsklasse med relationsrollen Følsomhedsklasse
48	Sagsklasse: For relationsrollen Insatsklasse må indeks ikke angives, da kardinaliteten maks tillader en relationsrolle	Indeksværdi må ikke angives på relationen til Sagsklasse med relationsrollen Insatsklasse
48	Sagsklasse: For relationsrollen Ydelsesklasse må indeks ikke angives, da kardinaliteten maks tillader en relationsrolle	Indeksværdi må ikke angives på relationen til Sagsklasse med relationsrollen Ydelsesklasse
48	Sagspart: For relationsrollen Primærpart må indeks ikke angives, da kardinaliteten maks tillader en relationsrolle	Indeksværdi må ikke angives på relationen til Sagspart med relationsrollen PrimærPart
48	Sagspart: For relationsrollen Ydelsesmodtager må indeks ikke angives, da kardinaliteten maks tillader en relationsrolle	Indeksværdi må ikke angives på relationen til Sagspart med relationsrollen Ydelsesmodtager
48	Sagsklassens BrugervendtNøgle (KLE-nummer) har ikke korrekt format	Når du opdaterer en sagsklasse, skal attributten BrugervendtNoegle (KLE-nummer) være udfyldt med formatet: 99.99.99
48	Sag: Antallet af forekomster der kan indlæses er <maksgrænseværdi> For Sags- og Dokumentindeks er <maksgrænseværdi> 1 sag med tilhørende dokumenter.	Du kan kun opdatere 1 sag ad gangen. Du kan sammen med sagen opdatere op til 1000 af sagens dokumenter
48	Tidspunkt skal være udfyldt	Du skal udfylde attributten Tidspunkt med en dato/tid som er mindre end eller lig med det tidspunkt du afvikler operationen
48	Der er allerede registreret data om sagen med dette Tidspunkt. Send transaktionen igen med et nyt registreringstidspunkt.	Du har allerede opdateret sagen med det samme Tidspunkt du har i input. Ret Tidspunkt og send transaktionen igen
48	Sagen overskrider den tilladte størrelse på 16 MB	Den sag du forsøger at oprette, fylder mere end 16 MB. Du må opdele sagen, så hver del maksimalt fylder 16 MB
48	Dokument skal have en relation til It-system med rolle Master	Du må ikke afslutte relationen til ItSystem med relationsrollen Master
48	Dokument skal have en relation til It-system med rolle Afsender	Du må ikke afslutte relationen til ItSystem med relationsrollen Afsender
48	Dokument skal have en Aktør med rollen Ejer	Du må ikke afslutte relationen til Dokumentaktør med relationsrollen Ejer
48	Dokument skal have en Aktør med rollen Ansvarlig	Du må ikke afslutte relation til Dokumentaktør med relationsrollen Ansvarlig

48	Dokumentet er ikke tilknyttet en sag, så BrugervendtNøgle (KLE-nummer) skal være udfyldt	Du må ikke opdatere dokumenter, som ikke er tilknyttet mindst 1 sag. Opret sagen før dokumentet opdateres.
48	Dokumentaktør: For relationsrollen Ejer må indeks ikke angives, da kardinaliteten maks tillader en relationsrolle	Indeksværdi må ikke angives på relationen til Dokumentaktør med relationsrollen Ejer
48	Dokumentaktør: For relationsrollen Ansvarlig må indeks ikke angives, da kardinaliteten maks tillader en relationsrolle	Indeksværdi må ikke angives på relationen til Dokumentaktør med relationsrollen Ansvarlig
48	Dokumentaktør: Mindst 1 attribut skal være udfyldt	Når du opdaterer en Dokumentsaktør, skal mindst en af følgende attributter være udfyldt: <ul style="list-style-type: none"> • CVR-nummer • FuldtNavn • BrugervendtNoegle
48	Dokumentpart: Mindst 1 attribut skal være udfyldt	Når du opdaterer en Dokumentpart, skal mindst en af følgende attributter være udfyldt: <ul style="list-style-type: none"> • FuldtNavn • BrugervendtNoegle
48	Dokument: For relationsrollen NyRevision må indeks ikke angives, da kardinaliteten	Indeksværdi må ikke angives på relationen til Dokument med relationsrollen NyRevision
48	Dokumentaktør: For relationsrollen Primær-Behandler må indeks ikke angives, da kardinaliteten maks tillader en relationsrolle	Indeksværdi må ikke angives på relationen til Dokumentaktør med relationsrollen Primær-Behandler
48	Dokumentaktør: For relationsrollen FordeltTil må indeks ikke angives, da kardinaliteten maks tillader en relationsrolle	Indeksværdi må ikke angives på relationen til Dokumentaktør med relationsrollen FordeltTil
48	Dokumentklasse: For relationsrollen Primær-Klasse må indeks ikke angives, da kardinaliteten maks tillader en relationsrolle	Indeksværdi må ikke angives på relationen til Dokumentklasse med relationsrollen Primær-Klasse
48	Dokumentets BrugervendtNøgle (KLE-nummer) har ikke korrekt format	Når du opdaterer en Dokumentklasse, skal attributten BrugervendtNoegle (KLE-nummer) være udfyldt med formatet: 99.99.99
48	Dokument: Antallet af forekomster der kan indlæses er <maksgrænseværdi> For Sags- og Dokumentindeks er <maksgrænseværdi> 1000 dokumenter.	Du forsøger at opdatere mere end 1000 dokumenter. Fjern dokumenter fra din inputstruktur, så der maksimalt er 1000 dokumenter.
48	Der er allerede registreret data om dokumentet med dette Tidspunkt. Send transaktionen igen med et nyt registreringstidspunkt.	Du har allerede opdateret dokumentet med det samme Tidspunkt du har i input. Ret Tidspunkt og send transaktionen igen

48	TransaktionsUUID i headeren skal være udfyldt	Du skal udfylde TransaktionsUUID i headeren med et korrekt UUID
49	Forretningsobjekt har livscyklus som ikke tillader import	<p>Objekter, som allerede findes i Fælleskommunalt Sags- og Dokumentindeks, og som har livscyklus Importeret, kan ikke importeres igen. Du kan i stedet benytte operationen Opdater.</p> <p>Objekter, som allerede findes i Fælleskommunalt Sags- og Dokumentindeks, og som har livscyklus Slettet, kan ikke importeres igen.</p>

9.3 Operation Fjern

9.3.1 Funktionalitet i operationen Fjern Sag og Dokument

Operationen udstilles i servicen SagDokumentIndeksService_6

Operationen Fjern Sag og Dokument er en speciel operation som kan fjerne mange sager og dokumenter per kald. Operationen kaldes, når en sag med tilhørende objekter inklusiv dokumenter skal slettes fysisk.

I operationen er det muligt at vælge om relaterede ydelser ønskes slettet sammen med sagen. Hvis attributten FjernOgsaaYdelse er medtaget i XML'en og sat til true, så fjernes ydelser sammen med sagen. Omvendt hvis attributten er udeladt eller medtaget og sat til false, så fjernes ydelser ikke sammen med sagen. Sletning af ydelser sker ved at finde eventuelt relaterede bevillinger til sagen. Tilladelse til sletning af Ydelse er givet ved tilladelse til at slette sagen. Denne funktion kan kun benyttes sammen med sletning af sag ved sagens ObjektId. Hvis funktionen forsøges benyttet ved slet af sager ud fra søgekriterier returneres fejlkode 48 "Samtidig sletning af ydelser kan kun foretages for en sag ad gangen"

I operationen er det muligt at vælge om relaterede dokumenter ønskes slettet sammen med sagen. Hvis attributten EfterladSagsloeseDokumenter er udeladt i XML'en, så fjernes dokumenterne sammen sagerne (kaskadeslet). Omvendt hvis attributter er med og sat til true fjernes dokumenterne ikke sammen med sagerne (kaskadefrit). Muligheden for at efterlade dokumenterne sagsløse findes alene af historiske årsager. Forretningsmæssigt skal dokumenter altid være relateret til mindst 1 sag.

Hvis et dokument ikke er KLE-opmærket kan dokumentet ikke efterlades sagsløst og der returneres en fejl.

Afsendersystemet modtager for hver opdatering svar på om sletningen er gået godt eller om den er afvist sammen med en årsag til afvisningen.

Operationen foretager fysisk slet på tværs af flere forretningsobjekter og kan i sjældne tilfælde resultere i, at sletningen ikke er komplet hvis fx transaktionen i forbindelse med sletningen er timet

ud. I disse tilfælde returnerer Operationen en fejlkode og Anvendersystemet skal gensende kaldet med nyt transaktionsid indtil retursvaret er fejlkode 20 "OK" eller fejlkode 44 "Det forespurgte forretningsobjekt ikke fundet".

Operationen sletter data om et SagIndeks-forretningsobjekt ud fra enten dets ObjektId eller de søgekriterier, der er benyttet til at fremsøge SagIndeks-forretningsobjekterne og sletter ligeledes alle tilhørende journalnotater og relaterede dokumenter. Forretningsobjektet DokumentIndeks slettes kun hvis forretningsobjektet IKKE har relation til andre Sager og der er ønsket kaskadeslet.

Operationen kan benyttes til at slette et forretningsobjekt eller en række af forretningsobjekter – massesletning.

Operationen finder forretningsobjekter på basis af inputstrukturen som angiver de sager som skal slettes.

Hvis Fjern kaldes med ObjektId gælder, at hvis hvert af de pågældende ObjektId'er ikke findes, gives der en fejl. Fjern kaldt med ObjektId benyttes når få sager skal slettes og det anbefales at kun slette 1 sag ad gangen.

Hvis Fjern kaldes med søgekriterier som ikke matcher SagIndeks-forretningsobjekter, så slettes der ingen objekter, og der returneres ingen fejl

I Fjern er det kun muligt at slette op til 1000 sager pr. kald (Maksgrænseværdi). Der testes om antallet af objekter i input er større end Maksgrænseværdi, og hvis det er tilfældet, returneres der en fejl (statuskode = 48).

Hvis der skal slettes mange sager – typisk alle sager for et specifikt itsystem, anbefales det at kalde Fjern med søgekriterier som i eksemplet nedenfor. Nedenstående kald gentages indtil der modtages statuskode 44 Det forespurgte forretningsobjekt ikke fundet, hvilket betyder, at alle sager med tilhørende dokumenter er slettet for valgte myndighed og itsystem.

Eksempel på Fjern Sag og Dokument med søgeudtryk:

```
<FjernRequest xmlns="urn:oio:sts:sagdok:sagdokumentindeks:6">
  <FjernSagDokumentIndeksInput xmlns="urn:oio:sts:sagdok:sagdokumentindeks:6">
    <SoegUdtryk>
      <SoegSag>
        <FoersteResultatReference xmlns="urn:oio:sagdok:3.0.0">0</FoersteResultatReference>
        <MaksimalAntalKvantitet xmlns="urn:oio:sagdok:3.0.0">1000</MaksimalAntalKvantitet>
        <AttributListe xmlns="urn:oio:sts:sagdok:sag:6">
          <LokalUdvidelseListe xmlns="urn:oio:sts:generelledefinitioner:6" />
        </AttributListe>
        <TilstandListe xmlns="urn:oio:sts:sagdok:sag:6" />
        <RelationListe xmlns="urn:oio:sts:sagdok:sag:6">
          <Sagsaktoer>
            <Rolle xmlns="urn:oio:sts:generelledefinitioner:6">
              <UUIDIdentifikator xmlns="urn:oio:sagdok:3.0.0">9e979b84-b846-4472-8622-58007dc63c7e</UUIDIdentifikator>
            </Rolle>
            <Type xmlns="urn:oio:sts:generelledefinitioner:6">
              <UUIDIdentifikator xmlns="urn:oio:sagdok:3.0.0">bc6972cd-8f2b-4b9d-8d37-62916d6a71aa</UUIDIdentifikator>
            </Type>
            <LokalUdvidelseListe xmlns="urn:oio:sts:generelledefinitioner:6">
              <SagsaktoerLokalUdvidelse xmlns="urn:oio:sts:sagdok:sagindeks:6">
```

```

    <CVR-Nummer>11715311</CVR-Nummer>
  </SagsaktoerLokalUdvidelse>
</LokalUdvidelseListe>
</Sagsaktoer>
<LokalUdvidelseListe xmlns="urn:oio:sts:generelledefinitioner:6">
  <SagsitsystemRelation xmlns="urn:oio:sts:sagdok:sagindeks:6">
    <ReferenceID xmlns="urn:oio:sts:generelledefinitioner:6">
      <UUIDIdentifikator xmlns="urn:oio:sagdok:3.0.0">c3f2a2b0-ed0c-45e2-bc87-73beba27ee73</UUIDIdentifikator>
    </ReferenceID>
  </SagsitsystemRelation>
</LokalUdvidelseListe>
</RelationListe>
</SoegSag>
</SoegUdtryk>
<EfterladSagsloeseDokumenter>false</EfterladSagsloeseDokumenter>
</FjernSagDokumentIndeksInput>
</FjernRequest>

```

Som ved load af store datamængder, kan sletning af mange sager fra indekset være en belastning for kapaciteten, og bør derfor foregå uden for almindelig arbejdstid. Du kan læse om eventuel varslings af signifikante kapacitetsbehov på Digitaliseringskataloget [VILKÅR].

9.3.1.1 Inputdokument

Struktur	Beskrivelse
FjernInput	XML-dokumentet skal overholde det tilhørende skema, som angiver strukturen. Link til dokumentet findes i afsnit 14, jf. [WSDL].
Obligatoriske felter	
Objekt	<ul style="list-style-type: none"> ID

9.3.1.2 Outputdokument

Der returneres en liste over status koder. Elementerne i listen er en udvidelse af standard retur, med angivelse af ObjektId, som den pågældende status tilhører. Statuskoderne med tilhørende fejlbesked returneres i strukturen: MultipleOutputType som er XML dokumentet der beskriver en liste af BasicOutput og ObjektID for de importerede forekomster. Link til dokumentet findes i afsnit 14, jf. [WSDL].

Status-Kode	Fejlbesked	Beskrivelse
20	Ok	Succes – ingen korrigerende handling nødvendig.
21	Der er allerede modtaget en transaktion med samme TransactionUUID	Du benytter et TransactionUUID, der allerede har været anvendt. Du skal vælge et andet UUID.
40	Detaljeret beskrivelse af fejlen	Dit input overtræder XML-skemaet. Fejlbeskeden indeholder information om, hvad du skal rette, før dit input kan behandles.
41	Ikke autoriseret til at kalde servicen	Du modtager denne statuskode, hvis du ikke har en gyldig serviceaftale.
44	Det forespurgte forretningsobjekt ikke fundet	Du modtager denne statuskode, hvis der ikke kan returneres nogen forretningsobjekter, der matcher en UUID i dit input, enten <ul style="list-style-type: none"> • Fordi forretningsobjekterne ikke eksisterer i Fælleskommunalt Sags- og Dokumentindeks, eller • Fordi du ikke har ret til at slette forretningsobjekt.
48	Sag: Antallet af forekomster der kan behandles er <maksgrænseværdi> For Sags- og Dokumentindeks er <maksgrænseværdi> 1000 sags UUID'er.	Du forsøger at slette mere end 1000 sager. Fjern dokumenter fra din inputstruktur, så der maksimalt er 1000 sager
48	Dokument(er) vil blive sagsløst uden at være KLE-opmærket	Du må ikke slette en sag som er relateret til dokumenter uden KLE-nummer. Opdater dokumenterne med KLE-nummer ingen sagen slettes.
48	Samtidig sletning af ydelser kan kun foretages for en sag ad gangen	Du kan ikke slette ydelser samtidig med sagen, hvis sagen er fundet via søgekriterier. Ydelser kan kun slettes sammen med sagen hvis sagen er defineret med en UUID.
48	TransaktionsUUID i headeren skal være udfyldt	Du skal udfylde TransaktionsUUID i headeren med et korrekt UUID

9.3.2 Funktionalitet i operationen Fjern Dokument

Operationen udstilles i servicen DokumentIndeksService_6

Operationen Fjern Dokument er en specieludviklet forretningsobjektoperation til fysisk slet af forretningsobjekter af typen DokumentIndeks. Denne operation anvendes når enkelte dokumenter ønskes slettet, uden at slette sagen.

Afsendersystemet modtager for hvert kald svar på om sletningen er gået godt eller om den er afvist sammen med en årsag til afvisningen.

Operationen finder forretningsobjekter på basis af inputstrukturens ObjektId.

Når dokumentet slettes, opdateres samtidigt VirkningTil på den eller de journalposter på sagen/sagerne hvorfra dokumentet refereres. VirkningTil sættes til afviklingstidspunktet for operationen.

Hvis det pågældende ObjektId ikke findes, gives der en fejl.

9.3.2.1 Inputdokument

Struktur		Beskrivelse
FjernInput		XML-dokumentet skal overholde det tilhørende skema, som angiver strukturen og angiver hvilke attributter der er obligatoriske. Link til dokumentet findes i afsnit 14, jf. [WSDL].
Obligatoriske felter		
Objekt	<ul style="list-style-type: none">ID	

9.3.2.2 Outputdokument

Der returneres et XML-dokument som består af en standard retur struktur. Statuskode med tilhørende fejlbesked returneres i strukturen: BasicOutput. Link til dokumentet findes i afsnit 14, jf. [WSDL].

Status-Kode	Fejlbesked	Beskrivelse
20	Ok	Succes – ingen korrigerende handling nødvendig.
21	Der er allerede modtaget en transaktion med samme TransactionUUID	Du benytter et TransactionUUID, der allerede har været anvendt. Du skal vælge et andet UUID.
40	Detaljeret beskrivelse af fejlen	Dit input overtræder XML-skemaet. Fejlbeskeden indeholder information om, hvad du skal rette, før dit input kan behandles.

41	Ikke autoriseret til at kalde servicen	Du modtager denne statuskode, hvis du ikke har en gyldig serviceaftale.
44	Det forespurgte forretningsobjekt ikke fundet	Du modtager denne statuskode, hvis der ikke kan returneres nogen forretningsobjekter, der matcher en UUID i dit input, enten <ul style="list-style-type: none">• Fordi forretningsobjekterne ikke eksisterer i Fælleskommunalt Sags- og Dokumentindeks, eller• Fordi du ikke har ret til at slette forretningsobjekt.
48	TransaktionsUUID i headeren skal være udfyldt	Du skal udfylde TransaktionsUUID i headeren med et korrekt UUID

9.4 Operation Kassér

9.4.1 Funktionalitet i operationen Kassér Sag

Operationen udstilles i servicen SagIndeksService_6

Operationen Kassér Sag er en specieludviklet forretningsobjektoperation til fysisk slet af elementer og relationer til objekter indenfor et forretningsobjekt af typen SagIndeks. Kassér operationen er beregnet til at blive benyttet sammen med Fremsoeg operationen. Inputstrukturen til Kassér modsvare outputstrukturen til Fremsoeg.

Hvis elementer eller relationer til objekter inden for et forretningsobjekt ønskes slettet fysisk, foretages først en Fremsoeg på forretningsobjektet. Fra den resulterende outputstruktur kopieres herefter alle de elementer og relationer, der ønskes slettet, over i en inputstruktur for Kassér.

Det er kun elementer og relationer til objekter, der ikke er krævede jf. informationsmodellen, der kan slettes fysisk med denne operation.

Operationen finder forretningsobjektet på basis af inputstrukturen, som angiver ObjektId.

Hvis det pågældende ObjektId ikke findes, gives der en fejl.

9.4.1.1 Inputdokument

Struktur	Beskrivelse
KasserInput	XML-dokumentet skal overholde det tilhørende skema, som angiver strukturen. Link til dokumentet findes i afsnit 14, jf. [WSDL].

Obligatoriske felter	
Objekt	<ul style="list-style-type: none"> ID

9.4.1.2 Outputdokument

Der returneres et XML-dokument som består af en standard retur struktur. Statuskode med tilhørende fejlbesked returneres i strukturen: BasicOutput. Link til dokumentet findes i afsnit 14, jf. [WSDL].

Status-Kode	Fejlbesked	Beskrivelse
20	Ok	Succes – ingen korrigerende handling nødvendig.
21	Der er allerede modtaget en transaktion med samme TransactionUUID	Du benytter et TransactionUUID, der allerede har været anvendt. Du skal vælge et andet UUID.
40	Detaljeret beskrivelse af fejlen	Dit input overtræder XML-skemaet. Fejlbeskeden indeholder information om, hvad du skal rette, før dit input kan behandles.
41	Ikke autoriseret til at kalde servicen	Du modtager denne statuskode, hvis du ikke har en gyldig serviceaftale.
44	Det forespurgte forretningsobjekt ikke fundet	<p>Du modtager denne statuskode, hvis der ikke kan returneres nogen forretningsobjekter, der matcher en UUID i dit input, enten</p> <ul style="list-style-type: none"> Fordi forretningsobjekterne ikke eksisterer i Fælleskommunalt Sags- og Dokumentindeks, eller Fordi du ikke har ret til at slette forretningsobjekt.
48	Sag skal have en relation til It-system med rolle Master	Du må ikke have en relation til ItSystem med relationsrollen Master i dit input, da sagen efterlades uden itSystem med relationsrollen Master
48	Sag skal have en relation til It-system med rolle Afsender	Du må ikke have en relation til ItSystem med relationsrollen Afsender i dit input, da sagen

		efterlades uden itSystem med relationsrollen Afsender
48	Sag skal have en Aktør med rollen Ejer	Du må ikke have have en relation til Sagsaktør med relationsrollen Ejer i dit input, da sagen efterlades uden sagsaktør med relationsrollen Ejer
48	Sag skal have en Aktør med rollen Ansvarlig	Du må ikke have en relation til Sagsaktør med relationsrollen Ansvarlig i dit input, da sagen efterlades uden sagsaktør med relationsrollen Ansvarlig
48	Sag skal have en Sagsklasse med rollen PrimærKlasse	Du må ikke have en relation til Sagsklasse med relationsrollen PrimærKlasse i dit input, da sagen efterlades uden sagsklasse med relationsrollen PrimærKlasse
48	IT-System: For relationsrollen Master må indeks ikke angives, da kardinaliteten maks tillader en relationsrolle	Indeksværdi må ikke angives på relationen til ItSystem med relationsrollen Master
48	IT-System: For relationsrollen Afsender må indeks ikke angives, da kardinaliteten maks tillader en relationsrolle	Indeksværdi må ikke angives på relationen til ItSystem med relationsrollen Afsender
48	Sagsaktør: For relationsrollen Ejer må indeks ikke angives, da kardinaliteten maks tillader en relationsrolle	Indeksværdi må ikke angives på relationen til Sagsaktør med relationsrollen Ejer
48	Sagsaktør: For relationsrollen Ansvarlig må indeks ikke angives, da kardinaliteten maks tillader en relationsrolle	Indeksværdi må ikke angives på relationen til Sagsaktør med relationsrollen Ansvarlig
48	Sagsklasse: For relationsrollen PrimærKlasse må indeks ikke angives, da kardinaliteten maks tillader en relationsrolle	Indeksværdi må ikke angives på relationen til Sagsklasse med relationsrollen PrimærKlasse
48	Journalnotat: Referenceld skal være URN:Empty	Når du fjerner et journalnotat, skal attributten Referenceld = URN:Empty.
48	TransaktionsUUID i headeren skal være udfyldt	Du skal udfylde TransaktionsUUID i headeren med et korrekt UUID

9.4.2 Funktionalitet i operationen Kassér Dokument

Operationen udstilles i servicen DokumentIndeksService_6

Operationen Kassér Dokument er en specieludviklet forretningsobjektoperation til fysisk slet af elementer og relationer til objekter indenfor et forretningsobjekt af typen DokumentIndeks. Kassér

operationen er beregnet til at blive benyttet sammen med Fremsoeg operationen. Inputstrukturen til Kassér modsvarer outputstrukturen til Fremsoeg.

Hvis elementer eller relationer til objekter inden for et forretningsobjekt ønskes slettet fysisk, foretages først en Fremsoeg på forretningsobjektet. Fra den resulterende outputstruktur kopieres herefter alle de elementer og relationer, der ønskes slettet, over i en inputstruktur for Kassér.

Det er kun elementer og relationer til objekter, der ikke er krævede jf. informationsmodellen, der kan slettes fysisk med denne operation.

Operationen finder forretningsobjektet på basis af inputstrukturen, som angiver ObjektId.

Hvis det pågældende ObjektId ikke findes, gives der en fejl.

9.4.2.1 Inputdokument

Struktur	Beskrivelse
KasserInput	XML-dokumentet skal overholde det tilhørende skema, som angiver strukturen. Link til dokumentet findes i afsnit 14, jf. [WSDL].
Obligatoriske felter	
Objekt	<ul style="list-style-type: none">ID

9.4.2.2 Outputdokument

Der returneres et XML-dokument som består af en standard retur struktur. Statuskode med tilhørende fejlbesked returneres i strukturen: BasicOutput. Link til dokumentet findes i afsnit 14, jf. [WSDL].

Status-Kode	Fejlbesked	Beskrivelse
20	Ok	Succes – ingen korrigerende handling nødvendig.
21	Der er allerede modtaget en transaktion med samme TransactionUUID	Du benytter et TransactionUUID, der allerede har været anvendt. Du skal vælge et andet UUID.

40	Detaljeret beskrivelse af fejlen	Dit input overtræder XML-skemaet. Fejlbeskeden indeholder information om, hvad du skal rette, før dit input kan behandles.
41	Ikke autoriseret til at kalde servicen	Du modtager denne statuskode, hvis du ikke har en gyldig serviceaftale.
44	Det forespurgte forretningsobjekt ikke fundet	Du modtager denne statuskode, hvis der ikke kan returneres nogen forretningsobjekter, der matcher en UUID i dit input, enten <ul style="list-style-type: none"> • Fordi forretningsobjekterne ikke eksisterer i Fælleskommunalt Sags- og Dokumentindeks, eller • Fordi du ikke har ret til at slette forretningsobjekt.
48	Dokument skal have en relation til It-system med rolle Master	Du må ikke have en relation til ItSystem med relationsrollen Master i dit input, da dokumentet efterlades uden itSystem med relationsrollen Master
48	Dokument skal have en relation til It-system med rolle Afsender	Du må ikke have en relation til ItSystem med relationsrollen Afsender i dit input, da dokumentet efterlades uden itSystem med relationsrollen Afsender
48	Dokument skal have en Aktør med rollen Ejer	Du må ikke have en relation til Sagsaktør med relationsrollen Ejer i dit input, da dokumentet efterlades uden sagsaktør med relationsrollen Ejer
48	Dokument skal have en Aktør med rollen Ansvarlig	Du må ikke have en relation til Dokumentaktør med relationsrollen Ansvarlig i dit input, da dokumentet efterlades uden dokumentaktør med relationsrollen Ansvarlig
48	Dokumentaktør: For relationsrollen Ejer må indeks ikke angives, da kardinaliteten maks tillader en relationsrolle	Indeksværdi må ikke angives på relationen til Dokumentaktør med relationsrollen Ejer
48	Dokumentaktør: For relationsrollen Ansvarlig må indeks ikke angives, da kardinaliteten maks tillader en relationsrolle	Indeksværdi må ikke angives på relationen til Dokumentaktør med relationsrollen Ansvarlig
48	IT-System: For relationsrollen Master må indeks ikke angives, da kardinaliteten maks tillader en relationsrolle	Indeksværdi må ikke angives på relationen til ItSystem med relationsrollen Master
48	IT-System: For relationsrollen Afsender må indeks ikke angives, da kardinaliteten maks tillader en relationsrolle	Indeksværdi må ikke angives på relationen til ItSystem med relationsrollen Afsender

48	TransaktionsUUID i headeren skal være udfyldt	Du skal udfylde TransaktionsUUID i headeren med et korrekt UUID
----	---	---

9.5 Operation Fremsoeg

9.5.1 Funktionalitet i operationen Fremsoeg Sag og Dokument

Operationen udstilles i servicen SagDokumentIndeksService_6

Fremsoeg Sag og Dokument er en speciel operation, der søger på tværs af forretningsobjekterne SagIndeks og DokumentIndeks, som angivet i informationsmodellen.

9.5.1.1 Formål med operationen

Formålet med Fremsoeg er at stille avancerede faciliteter til søgning og dataeksport til rådighed for de Modtagersystemer, som skal tilgå data i indeksene.

Operationen henter oplysninger om flere SagIndeks- og DokumentIndeks-forretningsobjekter og giver mulighed for at lave paginering, samt angivelse af filtrering på tidsinterval efter samme princip som Laes operationen. Inputstrukturen indeholder 2 forskellige registreringstider:

- KildeRegistreringstid (Tidspunkt), som afspejler Afsendersystemets registreringsorden
- IndeksRegistreringstid (StsTidspunkt), som afspejler det tidspunkt ændringen er sket i SagIndeks og DokumentIndeks

Se afsnit 9.5.1.3.2 for nærmere beskrivelse af håndteringen af registrerings- og virkningstid.

Operationen giver mulighed for at angive boolske udtryk i input-strukturen og mulighed for angivelse af en XML-struktur til filtrering af output. Som søgekriterium kan et vilkårligt antal af informationsmodellens attributter angives. Hvis der er attributter, som ikke ønskes returneret, så angives disse i filteret. Det er også muligt at angive, hvordan resultatet ønskes sorteret.

Operationen kan levere data i selvvalgte portionsstørrelser (paginering), så det er muligt at bygge en responsiv brugergrænseflade, som direkte bygger på operationen uden at skulle cache data. Resultatet kan, afhængig af filtreringen, indeholde sager, dokumenter og (et niveau af) refererede sager og dokumenter.

9.5.1.2 Input

Som input til Fremsoeg angives en XML-struktur, som overholder typen "FremsoegSagDokumentIndeksInputType" i SagDokumentIndeksOperationer.xsd.

"FremsoegSagDokumentIndeksInputType" indeholder 5 overordnede elementer, som bruges til at angive det ønskede søgekriterium. De to første benyttes til UUID-søgninger. Det næste benyttes til at angive mere avancerede søgeudtryk. Herefter er der et element til angivelse af ønsket filtrering og paginering. Og endelig er der et element til angivelse af sorteringskriterium.

Disse elementer gennemgås nærmere i det følgende.

Struktur		Beskrivelse
FremsoegInput		XML-dokumentet skal overholde det tilhørende skema, som angiver strukturen. Link til dokumentet findes i afsnit 14, jf. [WSDL].

9.5.1.2.1 UUID-søgning

I sin simpleste form svarer Fremsoeg til læsning af en angiven UUID. Det er muligt med Fremsoeg at læse en hel liste med en eller flere sager og/eller dokumenter.

Hvis de søgte objekter findes, bliver de returneret. Hvis UUID-søgning kombineres med et søgeudtryk i elementet SoegUdtryk, så vil operationen returnere en fællesmængde af UUID- og SoegUdtryk-søgningens resultater. Operationen returnerer ikke fejl, hvis en forespurgt UUID ikke findes. Se afsnit 9.5.1.4.1 for et eksempel.

9.5.1.2.2 SoegUdtryk

Søgeudtryk benyttes til at opbygge avancerede søgekriterier med logiske udtryk om de attributter fra informationsmodellen, som ønskes matchet ved fremsøgningen. Alle attributter fra informationsmodellen kan angives som søgekriterium. Her skal det bemærkes, at flere af attributterne skal angives som lokaludvidelser.

For **SagIndeks** drejer det sig om følgende elementer:

- SagIndeksEgenskaber (LokalUdvidelseListe i AttributListe)
 - Sagsstatus
 - Sagskategori
 - Foelsomhed
 - Lokation
- SagsaktoerLokalUdvidelse (LokalUdvidelseListe i Sagsaktoer)
 - BrugervendtNoegle
 - FuldtNavn
 - CVR-Nummer
- SagsklasseLokalUdvidelse (LokalUdvidelseListe i Sagsklasse)
 - Facettitel
 - Klassetitel
 - BrugervendtNoegle
 - Soegeord
- SagspartLokalUdvidelse (LokalUdvidelseListe i Sagspart)
 - BrugervendtNoegle
 - FuldtNavn
- SagsgenstandeLokalUdvidelse (LokalUdvidelseListe i Sagsgenstande)
 - Tekstfelt
- Sikkerhedsprofil (LokalUdvidelseListe i RelationListe)
 - (ingen attributter)

- SagsitsystemRelation (LokalUdvidelseListe i RelationListe)
 - SystemNavn
 - SystemURI

For **DokumentIndeks** vil det være følgende elementer:

- DokumentaktoerLokalUdvidelse (LokalUdvidelseListe i Dokumentaktoer)
 - BrugervendtNoegle
 - FuldtNavn
 - CVR-Nr
- DokumentpartLokalUdvidelse (LokalUdvidelseListe i Dokumentpart)
 - BrugervendtNoegle
 - FuldtNavn
- DokumentklasseLokalUdvidelse (LokalUdvidelseListe i Dokumentklasse)
 - Klassetitel
 - BrugervendtNoegle
 - Soegeord
- Sikkerhedsprofil (LokalUdvidelseListe i RelationListe)
 - (ingen attributter)
- DokumentitsystemRelation (LokalUdvidelseListe i RelationListe)
 - SystemNavn
 - SystemURI

Alle øvrige elementer er placeret i henhold til OIO-standardens i attribut-, tilstands- eller relationslister. Bemærk, at særligt om intervalsøgning på datoer er dette beskrevet nærmere i afsnit 9.5.1.3.3. Operationen vil bortset fra intervalsøgning og fritekstsøgning foretage et eksakt, men case-insensitivt match på de angivne attributter. Som fritekstsøgning er der mulighed for både trunkering og maskering.

Det er følgende mulighed for trunkering og maskering:

- Trunkering, fx "ord*" - for ordbog, ordene, Ordbog, ...
- Trunkering, fx "**ord" - for skældsord, navneord, ...
- Trunkering, fx "ord*" - for skældsordene, navneordet, ...
- Trunkering, fx "o??" - for ord, ond, ole, Ole, ...
- Maskering, fx "o?d" - for ord, ond, ...
- Maskering, fx "o*d" - for ord, ond, oxford, Oxford, ...
- Maskering, fx "?r?" - for ord, art, ...

I følgende felter kan der ikke foretages fritekstsøgning:

- kassationskode
- cvrNummer
- notatFormat
- soegeordKategori

De boolske udtryk, som understøttes, er AND, OR og NOT. Det er muligt at kombinere og lave underudtryk, og derved opbygge komplekse søgninger. Det er muligt at kombinere søgeudtryk for både sager og dokumenter. Følgende søgeudtryk kan kombineres:

- SoegDokument
- SoegSag
- NOT
- SoegUdtryk

Bemærk at NOT og SoegUdtryk i sig selv er sammensatte udtryk og gennem denne rekursion kan vilkårlige komplekse udtryk bygges op. Vilkårligt mange af disse elementer kan indgå i et enkelt SoegUdtryk og kombineres med enten AND eller OR. Hvis operationen udelades, anvendes AND, som indskrænker søgeresultatet mest muligt.

Søgeudtrykket SoegSagsloeseDokumenter er udfaset og kan ikke længere benyttes. Hvis det forsøges benyttet, returneres en fejl 48 "Funktionen SoegSagsloeseDokumenter kan pt ikke benyttes".

9.5.1.2.3 Filter og paginering

Hvis filtreringselementer angives, skal de indeholde en komplet positivliste med de ønskede elementer. Resten frafiltreres. De mulige egenskaber er følgende:

Sag:

- egenskaber
- fremdrift
- sagsklasse
- sagsaktoer
- sagspart
- sagsrelation
- sagsgenstand
- journalpost
- journalpost-journalnote
- itsystem
- sikkerhedsprofil

Hvis elementet journalpost er medtages returneres alle data om journalposter, dog **uden** data om journalnotater.

Hvis elementet journalpost-journalnote er medtaget returneres alle data om journalposter og alle data om journalnotater.

Hvis begge elementer er medtaget, returneres alle data om journalposter og alle data om journalnotater.

Dokument:

- egenskaber
- fremdrift
- dokument

- klasse
- aktoer
- part
- itsystem
- sikkerhedsprofil

Filtrering af elementer fra output er baseret på standard Sag & Dokument granularitet, hvilket vil sige de data som er hhv. attribut-, tilstands- og relations-objekter. Fx kan XML'et om attribut-objektet Egenskab filtreres væk, eller relations-objektet JournalPoster. Det er derimod IKKE muligt at filtrere delelementer fra disse komplekse XML-strukturer. Begrundelsen for dette er, at det resulterende XML derved ikke vil kunne validere mod skemaet.

Der er indbygget logik og mulighed for, at der fra de fremfundne dokumenter og/eller sager kan inkluderes de sager og/eller dokumenter, som de refererer. For at disse relationer ikke kun vises, men at de refererede dokumenter også inkluderes i svaret, benyttes filter værdien DokumentInkluderFilter og her vælge hvad der skal inkluderes. Herudover findes i XSD'en et SagInkluderFilter.

Det er kun for relationerne imellem sager og dokumenter at dette er muligt, fx kan en refereret aktør ikke blive inkluderet. Det er også kun de direkte relaterede sager/dokumenter fra de sager/dokumenter, som blev fremfundet, som bliver inkluderet. Fx vil en inkluderet oversag ikke også inkludere sin oversag osv.

Der er indbygget logik og mulighed for at afgrænse hvilken information der ønskes vist for et forretningsobjekt ved at udfylde DokumentVis og/eller SagVis.

For hvert søgeudtryk SoegSag og SoegDokument kan der angives paginering og dermed bestemmes hvilke og hvor mange objekter, der returneres. Det er dog kun muligt at returnere op til 1000 objekter pr. kald (standardværdi). Hvis MaksimalAntalKvantitet ikke er angivet returneres 50 objekter(standardværdi). Der testes om MaksimalAntalKvantitet er større end denne standardværdi eller negativ, hvis det er tilfældet, returneres der en fejl (statuskode = 48).

Hvis der i XML'en er angivet paginering for de individuelle DokumentVis elementer eller SagVis elementer ignoreres disse.

9.5.1.2.4 Sortering

I elementet sortering angives hvordan hhv. Sager og Dokumenter ønskes sorteret. For hvert element kan vælges en retning og en prioritet hvilket vil sige at der for eksempel kan vælges sortering på Sagsklasse først og Sagspart bagefter.

For **Sag** kan følgende elementer vælges til sortering:

```
<simpleType name="SagSorteringFilterType">
  <restriction base="string">
    <enumeration value="Bruger" />
    <enumeration value="StsRegistreringstidspunkt" />
    <enumeration value="Registreringstidspunkt" />
    <enumeration value="BrugervendtNoegle" />
    <enumeration value="ItSystem-Systemnavn" />
    <enumeration value="Fremdrift" />
    <enumeration value="Titel" />
  </restriction>
</simpleType>
```

```
<enumeration value="Foelsomhed" />
<enumeration value="Sagklasse-BrugervendtNoegle" />
<enumeration value="Livscyklus" />
</restriction>
</simpleType>
```

For **Dokument** kan følgende elementer vælges til sortering:

```
<simpleType name="DokumentSorteringFilterType">
  <restriction base="string">
    <enumeration value="Bruger" />
    <enumeration value="StsRegistreringstidspunkt" />
    <enumeration value="Registreringstidspunkt" />
    <enumeration value="BrugervendtNoegle" />
    <enumeration value="ItSystem-Systemnavn" />
    <enumeration value="Fremdrift" />
    <enumeration value="Titel" />
    <enumeration value="Foelsomhed" />
    <enumeration value="Major" />
    <enumeration value="Minor" />
  </restriction>
</simpleType>
```

For elementet Bruger sorteres der på UUID'en i elementet BrugerRef i sidste registrering pr. forretningsobjekt

For elementet StsRegistreringstidspunkt sorteres der i stsRegistreringsorden pr. forretningsobjekt

For elementet Registreringstidspunkt sorteres der i Registreringstidspunkt pr. forretningsobjekt

For elementet BrugervendtNoegle sorteres på værdien af elementet BrugervendtNoegle pr. forretningsobjekt i:

- 1) den registrering, som har virkning nu eller
- 2) ved virkningsinterval, den seneste registrering i virkningsintervallet

StsRegistreringstidspunkt og Registreringstidspunkt sorteres som datoer. Alle øvrige sorteringselementer sorteres alfabetisk.

Hvis der ikke er valgt et sorteringselement, vil sagerne og/eller dokumenterne blive sorteret efter "SenesteRegistrering", faldende således at sager og/eller dokumenter, der sidst er blevet ændret, kommer først i listen.

Hvis der er valgt et sorteringselement og dette sorteringselement indgår i et visningselement, der ikke er valgt, vil sagerne og/eller dokumenterne blive sorteret efter "SenesteRegistrering", faldende. Et eksempel på denne situation er, at sorteringselementet "Titel" er valgt, men visningselementet "egenskaber" er ikke valgt. I denne situation vil sagerne og/eller dokumenterne blive returneret efter hvornår de sidst er blevet ændret i stedet for efter titel.

Vær opmærksom på at der ligger en teknisk begrænsning på hvor store mængder data der kan sorteres. Grænsen ligger på ca. 33 MB. Hvis denne grænse nås, kommer der en fejlmeddelelse: 48 Din søgning overskrider den tilladte størrelse for sortering. Afgræns søgningen yderligere eller undlad sortering.

9.5.1.3 Output

Operationen returnerer et XML-dokument, som består af en standard returstruktur, samt ved succes, det efterspurgte data, som leveres som XML der overholder XSD skemaet for FremsoegSag-DokumentIndeksOutputType.

Operationen leverer alle Sager og Dokumenter, som har relation til søgningen. Dvs. at fremsøgning af en sag resulterer i, at de DokumentIndeks-forretningsobjekter, som sagen refererer, også returneres, når der for sag er angivet, at dokumentrelationen skal inkluderes. For dokumenter returneres relaterede dokumenter og de sager, som refererer dokumentet.

Statuskode med tilhørende fejlbesked returneres i strukturen: BasicOutput. Link til dokumentet findes i afsnit 14, jf. [WSDL].

Status-Kode	Fejlbesked	Beskrivelse
20	Ok	Succes – ingen korrigerende handling nødvendig.
40	Detaljeret beskrivelse af fejlen	Dit input overtræder XML-skemaet. Fejlbeskeden indeholder information om, hvad du skal rette, før dit input kan behandles.
41	Ikke autoriseret til at kalde servicen	Du modtager denne statuskode, hvis du ikke har en gyldig serviceaftale.
44	Det forespurgte forretningsobjekt ikke fundet	Du modtager denne statuskode, hvis der ikke kan returneres nogen forretningsobjekter, der matcher en UUID i dit input, enten <ul style="list-style-type: none"> • Fordi forretningsobjekterne ikke eksisterer i Fælleskommunalt Sags- og Dokumentindeks, eller • Fordi du ikke har ret til at læse forretningsobjekt.
46	Registreringsinterval ikke gyldigt	FraTidspunkt skal være tidligere end TilTidspunkt.
47	Virkningsinterval ikke gyldigt	FraTidspunkt skal være tidligere end TilTidspunkt.
48	Referenceld for Part har ikke korrekt format	Når du søger en Part skal attributten Referenceld have en af følgende formater: <ul style="list-style-type: none"> • urn:oio:cpr-nr:9999999999 • urn:oio:cvr-nr:99999999 • urn:oio:pnr:9999999999 • urn:oio:fuldtnavn:xxxx • urn:oio:udk:borgerid:999999999999

		<ul style="list-style-type: none"> urn:oio.us:personid: 9999999
48	Antallet af forekomster der kan returneres, skal være mellem 0 og <standardværdi> <standardværdi> er pt. sat til 50	Ret returantal, så det maksimalt er 50
48	Din søgning overskrider den tilladte størrelse for sortering	Afgræns din søgning yderligere eller undlad sortering
48	Funktionen SoegSagsloeseDokumenter kan pt ikke benyttes	Du må ikke have funktionen SoegSagsloeseDokumenter i dit input
48	Søgning efter sagsløse dokumenter resulterede også i sager	
48	TransaktionsUUID i headeren skal være udfyldt	Du skal udfylde TransaktionsUUID i headeren med et korrekt UUID

Elementet "Antal" dækker over både pagineringsoutput, samt totalantallet uden paginering.

Elementerne "SagFiltreretOjebliksbillede" og "DokumentFiltreretOjebliksbillede" er filtrerede øjebliksbilleder for sager og dokumenter.

Disse elementer, samt nogle helt særlige forhold omkring intervalsøgning, partssøgning og modificering af output beskrives nærmere i de følgende underafsnit.

9.5.1.3.1 Antal

Som resultat af en fremsøgning returneres det totale antal af sager, dokumenter og journalnotater, som matcher søgekriteriet, men som evt. er begrænset af pagineringen.

9.5.1.3.2 Filtreret øjebliksbillede

Hver gang en anvender opdaterer et objekt i Fælleskommunalt Sags- og Dokumentindeks, så gemmes input som en registrering. En registrering indeholder altid disse elementer:

Stamoplysninger:

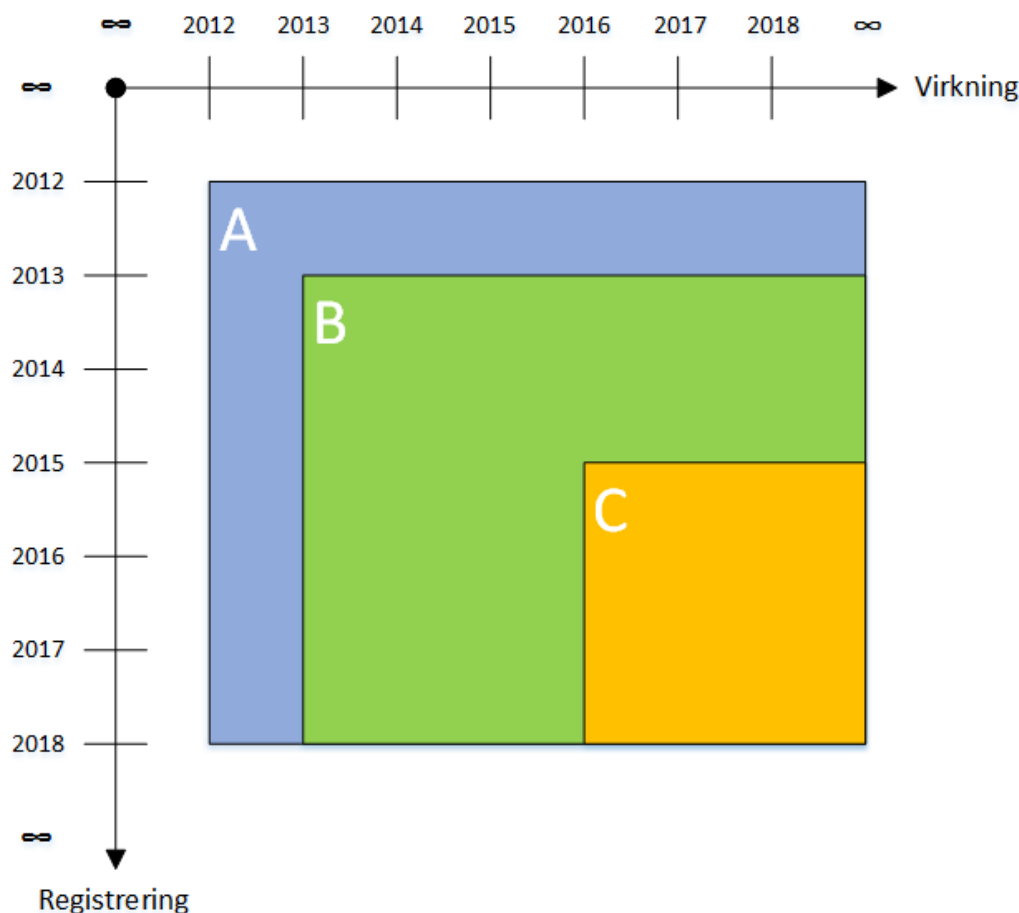
- Registreringstidspunkt
- Registreringsbruger (hvem der har foretaget registreringen)
- Objektets livscyklus

Værdilister

- Attributliste
- Tilstandsliste
- Relationsliste

```
<ns3:Registrering>
  <ns2:Tidspunkt>2000-01-01T00:00:00.000+01:00</ns2:Tidspunkt>
  <ns2:LivscyklusKode>Importeret</ns2:LivscyklusKode>
  <ns2:BrugerRef/>
  <ns3:AttributListe/>
  <ns3:TilstandListe/>
  <ns3:RelationListe/>
</ns3:Registrering>
```

Anvenderinput kan være en fuld registrering, hvor alle værdilister er udfyldt, eller et delta, hvor kun de værdilister, som ønskes opdateret, er udfyldt. Det er for eksempel muligt at opdatere attributlisten uden at opdatere relationslisten. Fælleskommunalt Sags- og Dokumentindeks gemmer input som det modtages.



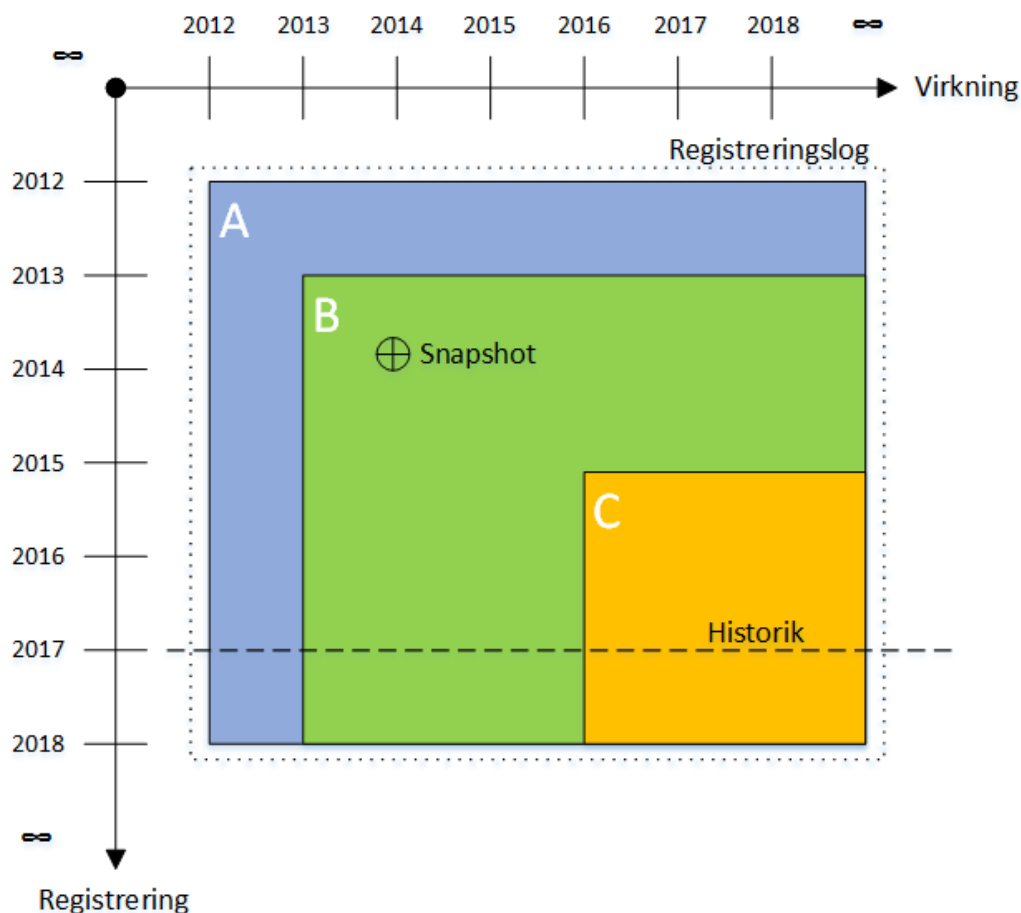
Figur 5: Tre registreringer

Figuren illustrerer tre registreringer, som er foretaget på et objekt, for eksempel en sag.

1. Registrering 2012 opretter sagen og giver den titlen A med virkning fra 2012 til ∞
2. Registrering 2013 opdaterer titlen til B med virkning fra 2013 til ∞
3. Registrering 2015 opdaterer titlen til C med fremtidig virkning fra 2016 til ∞

Ud fra disse registreringer kan FREMSØG operationen returnere tre forskellige former for output:

- **Snapshot** viser, hvad der gælder om et objekt på et bestemt tidspunkt. *På tegningen illustreret med et punkt.*
- **Historik** viser et objekts virkningshistorik som det er kendt på et bestemt registreringstidspunkt. *På tegningen illustreret som en linje.*
- **Registreringslog** viser, hvad der er registreret på et objekt indenfor et registreringsinterval og virkningsinterval. *På tegningen illustreret med en firkant.*



Figur 6 Snapshot, Historik og Registreringslog

9.5.1.3.2.1 Snapshot

Snapshot viser, hvad der gælder om et objekt på et bestemt tidspunkt.

Input:

I input angives et enkelt punkt i tid for registreringsinterval ($R.FRA=R.TIL$) og et enkelt punkt i tid for virkningsinterval ($V.FRA=V.TIL$).

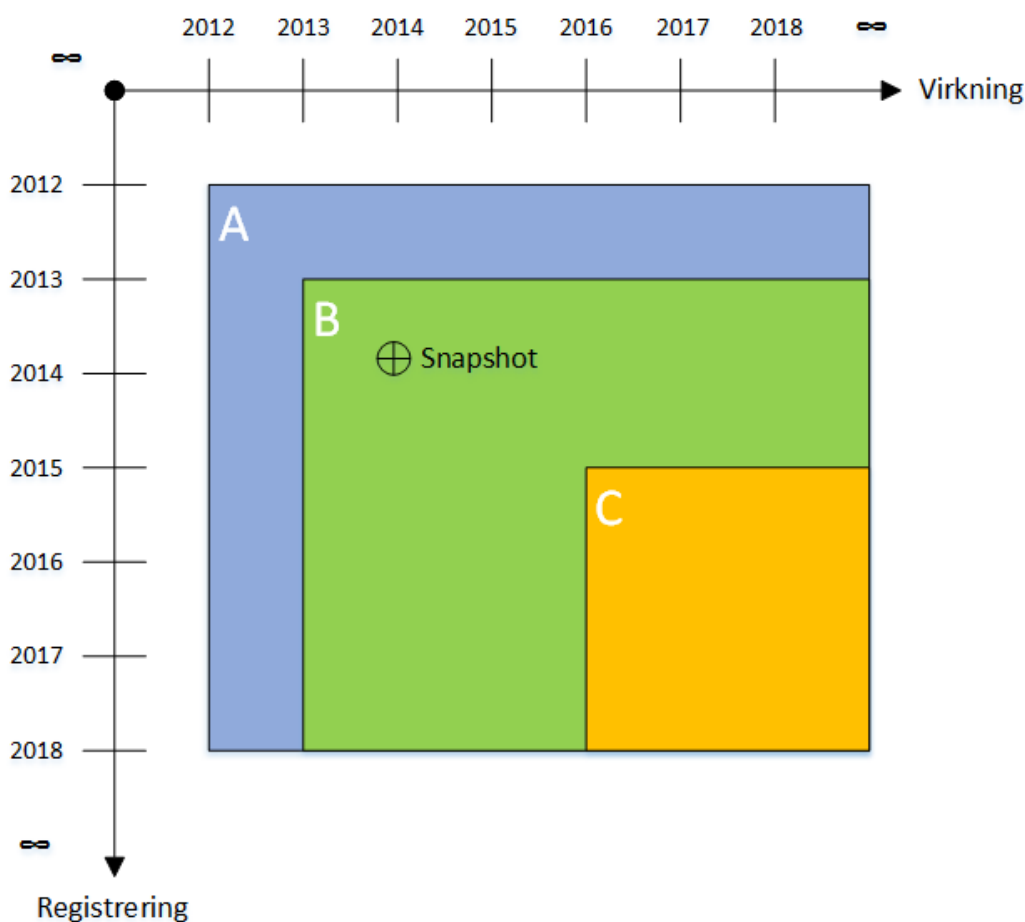
Bemærk at hvis både fra- og til dato udelades, tolkes dette som dags dato. Hvis man ønsker et snapshot af hvordan objektet ser ud lige nu, kan man altså helt udelade registrerings- og virkningsinterval i input ved anvendelse af operationen Fremsoeg.

Output:

XML-responsen indeholder én registrering indeholdende én gældende værdi for hvert element. Denne registrering er genereret on the fly som en syntese af de relevante registreringer (anvenderinput), der findes i databasen.

Systemet uddrager oplysninger om registreringstid, registreringsbruger og livscyklus fra den seneste registrering på objektet – også selv om du måske søger på et registreringstidspunkt tilbage i tid.

Eksempel



Anvenderen har bedt om et snapshot af objektet som det så ud på et specifikt tidspunkt i 2014. Operationen vil returnere én registrering med én værdi for objektets titel.

Input	Output

R.FRA = 2014 R.TIL = 2014 V.FRA = 2014 V.TIL = 2014	En registrering (dannet on the fly) Stamoplysninger fra seneste registrering: <ul style="list-style-type: none"> • Registreringstid 2015 Værdiliste <ul style="list-style-type: none"> • Objektets titel= B V.FRA=2013 V.TIL= ∞
--	--

Bemærk at input og output her er summarisk beskrevet. Tidspunkter angives i virkeligheden i date-Time format 'YYYY-MM-DDThh:mm:ss.sssTZD' eller som grænseindikator. Læs mere om regler for input i afsnit 9.5.1.3.2.4. Se eksempler på hvordan input og output ser ud i XML i afsnit 9.5.1.3.2.5.

9.5.1.3.2.2 Historik

Historik viser et objekts virkningshistorik som det ser ud på et bestemt registreringstidspunkt.

Det er muligt at indsnævre søgningen til en bestemt virkningsperiode, hvis man for eksempel kun er interesseret i objektets virkningshistorik de seneste 5 år.

Input:

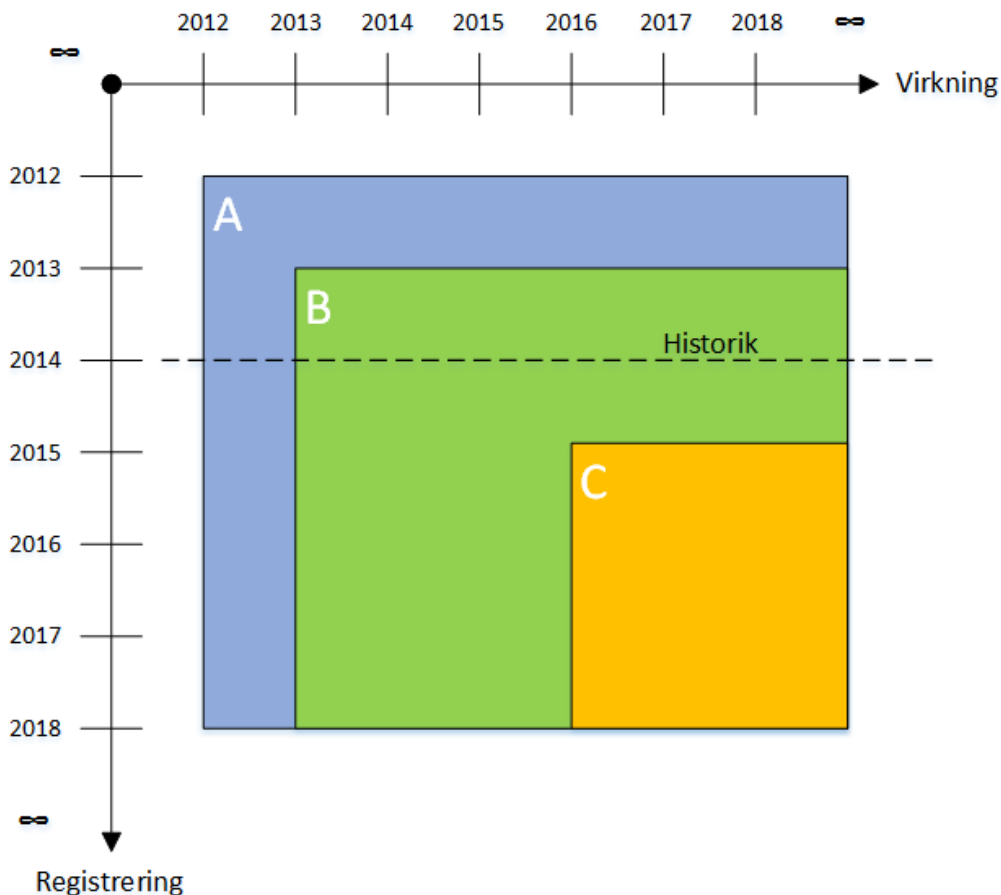
I input angives et enkelt punkt i tid for registrering (R.FRA=R.TIL) og et virkningsinterval (V.FRA< V.TIL).

Output:

XML-responsen indeholder én registrering, men i modsætning til snapshot kan denne indeholde flere værdier for enkeltelementerne med forskelligt virkningsinterval. Denne registrering er dannet som en syntese af de relevante registreringer (anvenderinput), der findes på et objekt.

Systemet uddrager oplysninger om registreringstid, registreringsbruger og livscyklus fra den seneste registrering på objektet – også selv om du måske søger på et registreringstidspunkt tilbage i tid.

Eksempel



Anvenderen har bedt om at se historik på objektet, som det var kendt i 2014. Operationen vil returnere én registrering med flere værdier for objektets titel.

Input	Output
R.FRA = 2014 R.TIL = 2014 V.FRA = - ∞ V.TIL = + ∞	<p>Én registrering (dannet on the fly)</p> <p>Stamoplysninger fra den seneste registrering:</p> <ul style="list-style-type: none"> Registreringstid 2015 <p>Værdiliste:</p> <ul style="list-style-type: none"> Objektets titel= A V.FRA=2012 V.TIL=2013 Objektets titel= B V.FRA=2013

	V.TIL= ∞
--	-----------------

Bemærk at input og output her er summarisk beskrevet. Tidspunkter angives i virkeligheden i date-Time format 'YYYY-MM-DDThh:mm:ss.sssTZD' eller som grænseindikator. Læs mere om regler for input i afsnit 9.5.1.3.2.4. Se eksempler på hvordan input og output ser ud i XML i afsnit 9.5.1.3.2.5.

9.5.1.3.2.3 Registreringslog

Registreringslog fortæller, hvad der er registreret om et objekt indenfor et registreringsinterval. Registreringslog returnerer anvendernes registreringer, nøjagtig som de blev gemt i databasen. Dette er i modsætning til snapshot og historik, hvor systemet genererer en registrering on the fly, som en syntese af de relevante anvenderinput. Registreringslog kan derfor anvendes hvis man er interesseret i, hvem der har foretaget ændringer på objektet, hvad de ændrede, og hvornår.

Input:

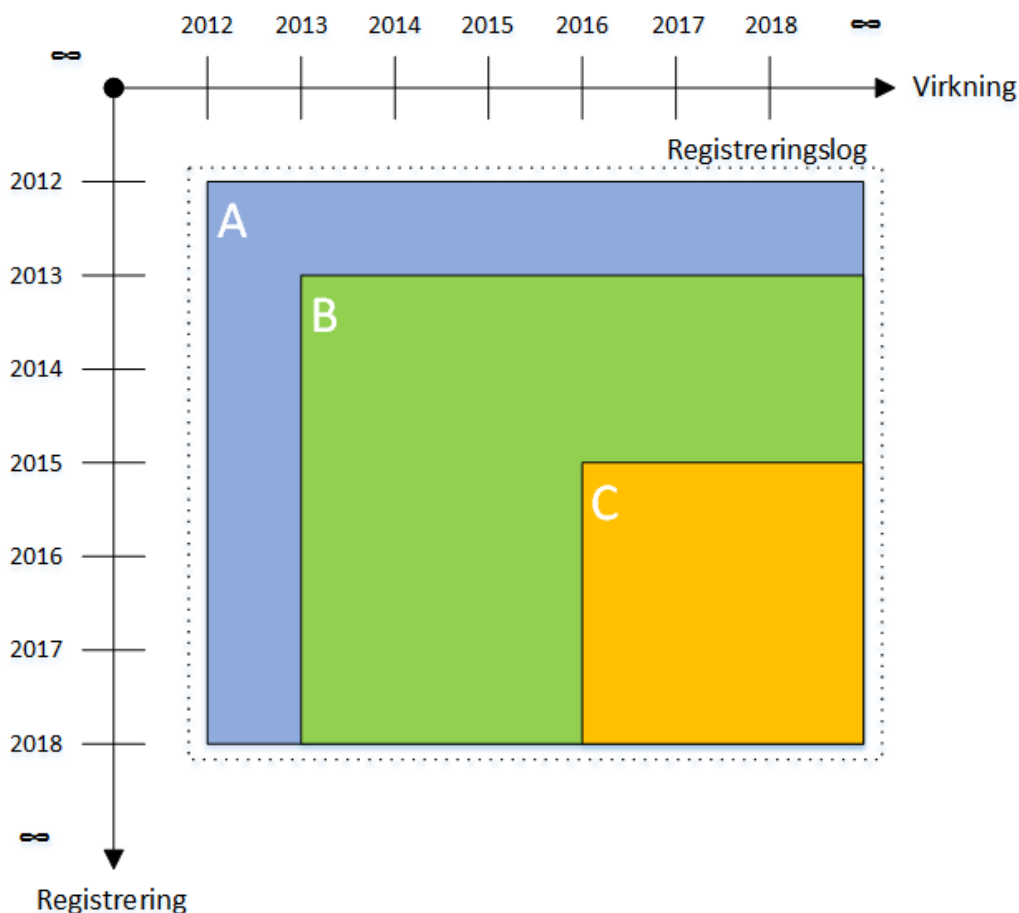
I input angives et registreringsinterval ($R.FRA < R.TIL$) og et virkningsinterval ($V.FRA < V.TIL$).

Virkningsinterval må gerne være et enkelt punkt i tid, men det opfatter systemet som *frem til* denne dato, og sætter derfor automatisk $V.FRA = -\infty$.

Output:

XML-responsen indeholder alle de registreringer (anvenderinput), der er foretaget på objektet.

Eksempel



Anvenderen har bedt om at se alle registreringer, der nogensinde er foretaget på objektet. Operationen vil returnere tre registreringer, som svarer til de tre oprindelige anvenderinput.

Bemærk at hver registrering kan indeholde flere værdier for et enkelt element. Systemet viser nemlig både det oprindelige input, og en opdatering af virkningsperioden, hvis en senere registrering afbryder virkningen.

Input	Output
R.FRA = - ∞ R.TIL = + ∞ V.FRA = - ∞ V.TIL = + ∞	1. Registrering Stamoplysninger: <ul style="list-style-type: none"> Registreringstid 2012

	<p>Værdiliste:</p> <ul style="list-style-type: none"> Objektets titel= A (anvenderinput) V.FRA=2012 V.TIL= ∞ Objektets titel= A (autogenereret opdatering af virkning) V.FRA=2012 V.TIL=2013 <p>2. Registrering</p> <p>Stamoplysninger:</p> <ul style="list-style-type: none"> Registreringstid 2013: <p>Værdiliste</p> <ul style="list-style-type: none"> Objektets titel= B (anvenderinput) V.FRA=2013 V.TIL = ∞ Objektets titel= B (autogenereret opdatering af virkning) V.FRA=2013 V.TIL=2016 <p>3. Registrering</p> <p>Stamoplysninger:</p> <ul style="list-style-type: none"> Registreringstid 2015: <p>Værdiliste</p> <ul style="list-style-type: none"> Objektets titel= C V.FRA=2016 V.TIL= ∞
--	--

Bemærk at input og output her er summarisk beskrevet. Tidspunkter angives i virkeligheden i date-Time format 'YYYY-MM-DDThh:mm:ss.sssTZD' eller som grænseindikator. Læs mere om regler for input i afsnit 9.5.1.3.2.4. Se eksempler på hvordan input og output ser ud i XML i afsnit 9.5.1.3.2.5.

9.5.1.3.2.4 Regler for input i registreringstid og virkningstid

Respons	Input
---------	-------

Snapshot viser, hvad der gælder om et objekt på et bestemt tidspunkt.	Registreringstidspunkt (R.FRA=R.TIL) Virkningstidspunkt (V.FRA=V.TIL).
Historik viser et objekts virkningshistorik som det er kendt på et bestemt registreringstidspunkt	Registreringstidspunkt (R.FRA=R.TIL) Virkningsinterval (V.FRA<V.TIL).
Registreringslog viser, hvad der er registreret på et objekt indenfor et registreringsinterval og virkningsinterval.	Registreringsinterval (R.FRA<R.TIL) Virkningsinterval (V.FRA<V.TIL). Virkningsinterval må gerne være et enkelt punkt i tid, men det opfatter systemet som <i>frem til</i> denne dato, og sætter derfor automatisk V.FRA= -oo.

Tidspunkter angives i dateTime format 'YYYY-MM-DDThh:mm:ss.sssTZD' eller med brug af grænseindikator. For virkningsintervaller angives tid som 00:00:00. Hvis der for registrerings- og/eller virkningsinterval er angivet "GraenseIndikator = true" tolkes dette som hhv. -oo/+oo.

Hvis kun FRA delen angives i et interval fortolkes dette som FRA → +oo.

Hvis kun TIL delen angives i et interval fortolkes dette som -oo → TIL.

Hvis hverken FRA eller TIL delen i et interval angives, tolkes dette som NU/NU.

Hvis både FRA og TIL er udfyldt skal TIL >= FRA ellers returneres der en fejl.

Hvis der angives et FRA og et TIL, der ikke er ens, fortolkes intervallerne som halvåbne, hvor FRA altid er inklusiv og TIL er eksklusiv.

9.5.1.3.2.5 Eksempler på anvendelse af Snapshot, Historik og Registreringslog

Eksempel 1

Hvilke sagsbehandlere har været knyttet til en given sag i perioden 01.01.2016- dd.?

Løsning

Anvend operationen FREMSØG til at producere en Historik

Søgekriterier

Frem søgning af en sag på UUID. Registrering = d.d., virkning 01.01.2016-d.d. Søgningen er foretaget 19-01-2018.

Resultat

Sagen, hvor sagsaktøren PrimærBehandler er skiftet fra Hanne Olsen til Bo Jensen. Skiftet er sket 01.12.2017.

XML input

```
<urn:FremsoegSagDokumentIndeksInput>

  <urn:SagUuid>e959e291-fe37-4a59-94cb-7d2d8838d5da</urn:SagUuid>
  <urn:SoegUdtryk>
    <urn:SoegSag>

      <urn1:SoegRegistrering>
        <urn1:FraTidspunkt>
          <urn1:TidsstempelDatoTid>2018-01-19T15:00:34+02:00</urn1:TidsstempelDatoTid>
        </urn1:FraTidspunkt>
        <urn1:TilTidspunkt>
          <urn1:TidsstempelDatoTid>2018-01-19T15:00:34+02:00</urn1:TidsstempelDatoTid>
        </urn1:TilTidspunkt>
      </urn1:SoegRegistrering>
      <!--true-true-->
      <urn1:SoegVirkning>
        <urn1:FraTidspunkt>
          <urn1:TidsstempelDatoTid>2016-01-01T15:00:34+02:00</urn1:TidsstempelDatoTid>
        </urn1:FraTidspunkt>
        <urn1:TilTidspunkt>
          <urn1:TidsstempelDatoTid>2018-01-19T15:00:34+02:00</urn1:TidsstempelDatoTid>
        </urn1:TilTidspunkt>
      </urn1:SoegVirkning>
      <urn5:AttributListe/>
      <urn5:TilstandListe/>
      <urn5:RelationListe/>
    </urn:SoegSag>
  </urn:SoegUdtryk>
  <urn:Filter>
    ...
  </urn:Filter>
</urn:FremsoegSagDokumentIndeksInput>
```

XML output

```

<ns3:FremsoegSagDokumentIndeksOutput ...>
  <ns2:StandardRetur>
    <ns2:StatusKode>20</ns2:StatusKode>
    <ns2:FejlbeskedTekst>OK</ns2:FejlbeskedTekst>
  </ns2:StandardRetur>
  <ns3:Antal>
    <ns3:Element>sager</ns3:Element>
    <ns3:Antal>1</ns3:Antal>
  </ns3:Antal>
  <ns3:Antal>
    <ns3:Element>dokumenter</ns3:Element>
    <ns3:Antal>0</ns3:Antal>
  </ns3:Antal>
  <ns3:Antal>
    <ns3:Element>journalnotater</ns3:Element>
    <ns3:Antal>1</ns3:Antal>
  </ns3:Antal>
  <ns3:SagFilteretOjebliksbillede>
    <ns8:ObjektType>
      <ns2:UUIdIdentifikator>e959e291-fe37-4a59-94cb-7d2d8838d5da</ns2:UUIdIdentifikator>
    </ns8:ObjektType>
    <ns8:Registrering>
      ...
    <ns8:AttributListe>
      ...
    </ns8:AttributListe>
    <ns8:TilstandListe>
      ...
    </ns8:TilstandListe>
    <ns8:RelationListe>
      <ns8:Sagsaktoer>
        PrimærBehandler
        <ns6:Virkning>
          <ns2:FraTidspunkt>
            <ns2:TidsstempelDatoTid>2010-06-01T00:00:00.000+02:00</ns2:TidsstempelDatoTid>
          </ns2:FraTidspunkt>
          <ns2:TilTidspunkt>
            <ns2:TidsstempelDatoTid>2017-12-01T11:24:10.000+01:00</ns2:TidsstempelDatoTid>
          </ns2:TilTidspunkt>
          ...
        <ns6:LokalUdvidelseListe>
          <ns9:SagsaktoerLokalUdvidelse>
            <ns9:BrugervendtNoegle>Hanne Olsen</ns9:BrugervendtNoegle>
          </ns9:SagsaktoerLokalUdvidelse>
        </ns6:LokalUdvidelseListe>
      </ns8:Sagsaktoer>
    </ns8:Sagsaktoer>
    PrimærBehandler
    <ns6:Virkning>
      <ns2:FraTidspunkt>
        <ns2:TidsstempelDatoTid>2017-12-01T11:24:10.000+01:00</ns2:TidsstempelDatoTid>
      </ns2:FraTidspunkt>

```



```
<ns2:TilTidspunkt>
  <ns2:GraenseIndikator>true</ns2:GraenseIndikator>
</ns2:TilTidspunkt>
...
<ns6:LokalUdvidelseListe>
  <ns9:SagsaktoerLokalUdvidelse>
    <ns9:BrugervendtNoegle>Bo Jensen</ns9:BrugervendtNoegle>
  </ns9:SagsaktoerLokalUdvidelse>
</ns6:LokalUdvidelseListe>
</ns8:Sagsaktoer>
<ns8:Sagsaktoer>
  - Ejer -
</ns8:Sagsaktoer>
<ns8:Sagsaktoer>
  - Ansvarlig -
</ns8:Sagsaktoer>
<ns6:LokalUdvidelseListe/>
</ns8:RelationListe>
</ns8:Registrering>
</ns3:SagFiltreretOejbliksbillede>
</ns3:FremsoegSagDokumentIndeksOutput>
```

Eksempel 2

Hvilke sagsbehandlere har været knyttet til en given sag i perioden 01.01.2016- dd.?

Løsning

Anvend operationen FREMSØG til at producere Opdateringer

Søgekriterier

Frem søgning af en sag på UUID. Registrering = -oo/+oo., virkning 01.01.2016-d.d. Søgningen er foretaget 19-01-2018.

Resultat

Sagen, hvor sagsaktøren PrimærBehandler er skiftet fra Hanne Olsen til Bo Jensen. Skiftet er sket 01.12.2017.

XML input

```
<urn:FremsoegSagDokumentIndeksInput>

  <urn:SagUuid>e959e291-fe37-4a59-94cb-7d2d8838d5da</urn:SagUuid>
  <urn:SoegUdtryk>
    <urn:SoegSag>

      <urn1:SoegRegistrering>
        <!--true-true-->
```

```

    <urn1:FraTidspunkt>
      <urn1:GraenseIndikator>true</urn1:GraenseIndikator>
    </urn1:FraTidspunkt>
    <urn1:TilTidspunkt>
      <urn1:GraenseIndikator>true</urn1:GraenseIndikator>
    </urn1:TilTidspunkt>
  </urn1:SoegRegistrering>
  <!--true-true-->
  <urn1:SoegVirkning>
    <urn1:FraTidspunkt>
      <urn1:TidsstempelDatoTid>2016-01-01T15:00:34+02:00</urn1:TidsstempelDatoTid>
    </urn1:FraTidspunkt>
    <urn1:TilTidspunkt>
      <urn1:TidsstempelDatoTid>2018-01-19T15:00:34+02:00</urn1:TidsstempelDatoTid>
    </urn1:TilTidspunkt>
  </urn1:SoegVirkning>
  <urn5:AttributListe/>
  <urn5:TilstandListe/>
  <urn5:RelationListe/>
</urn:SoegSag>
</urn:SoegUdtryk>
<urn:Filter>
...
</urn:Filter>
</urn:FremsoegSagDokumentIndeksInput>

```

XML output

```

<ns3:FremsoegSagDokumentIndeksOutput ...>
  <ns2:StandardRetur>
    <ns2:StatusKode>20</ns2:StatusKode>
    <ns2:FejlbeskedTekst>OK</ns2:FejlbeskedTekst>
  </ns2:StandardRetur>
  <ns3:Antal>
    <ns3:Element>sager</ns3:Element>
    <ns3:Antal>1</ns3:Antal>
  </ns3:Antal>
  <ns3:Antal>
    <ns3:Element>dokumenter</ns3:Element>
    <ns3:Antal>0</ns3:Antal>
  </ns3:Antal>
  <ns3:Antal>
    <ns3:Element>journalnotater</ns3:Element>
    <ns3:Antal>1</ns3:Antal>
  </ns3:Antal>
  <ns3:SagFilteretOjeblikksbillede>
    <ns8:ObjektType>
      <ns2:UUIDIdentifikator>e959e291-fe37-4a59-94cb-7d2d8838d5da</ns2:UUIDIdentifikator>
    </ns8:ObjektType>
    <ns8:Registrering>
      <ns2:Tidspunkt>2010-06-01T11:22:10.000+02:00</ns2:Tidspunkt>
    ...
  </ns8:AttributListe>

```

```

<ns8:TilstandListe/>
<ns8:RelationListe>
  <ns8:Sagsaktoer>
    PrimærBehandler
    <ns6:Virkning>
      <ns2:FraTidspunkt>
        <ns2:TidsstempelDatoTid>2010-06-01T00:00:00.000+02:00</ns2:TidsstempelDatoTid>
      </ns2:FraTidspunkt>
      <ns2:TilTidspunkt>
        <ns2:GraenseIndikator>true</ns2:GraenseIndikator>
      </ns2:TilTidspunkt>
      ...
    <ns6:LokalUdvidelseListe>
      <ns9:SagsaktoerLokalUdvidelse>
        <ns9:BrugervendtNoegle>Hanne Olsen</ns9:BrugervendtNoegle>
      </ns9:SagsaktoerLokalUdvidelse>
    </ns6:LokalUdvidelseListe>
  </ns8:Sagsaktoer>
</ns8:Sagsaktoer>
PrimærBehandler
<ns6:Virkning>
  <ns2:FraTidspunkt>
    <ns2:TidsstempelDatoTid>2010-06-01T00:00:00.000+02:00</ns2:TidsstempelDatoTid>
  </ns2:FraTidspunkt>
  <ns2:TilTidspunkt>
    <ns2:TidsstempelDatoTid>2017-12-01T11:24:10.000+01:00</ns2:TidsstempelDatoTid>
  </ns2:TilTidspunkt>
  ...
  <ns6:LokalUdvidelseListe>
    <ns9:SagsaktoerLokalUdvidelse>
      <ns9:BrugervendtNoegle>Hanne Olsen</ns9:BrugervendtNoegle>
    </ns9:SagsaktoerLokalUdvidelse>
  </ns6:LokalUdvidelseListe>
</ns8:Sagsaktoer>
<ns8:Sagsaktoer>
  -Ejer -
</ns8:Sagsaktoer>
<ns8:Sagsaktoer>
  - Ansvarlig -
</ns8:Sagsaktoer>
<ns6:LokalUdvidelseListe/>
</ns8:RelationListe>
</ns8:Registrering>

<ns8:Registrering>
  <ns2:Tidspunkt>2017-12-01T11:24:10.000+01:00</ns2:Tidspunkt>
  ...
  <ns8:AttributListe/>
  <ns8:TilstandListe/>
  <ns8:RelationListe>
    <ns8:Sagsaktoer>
      PrimærBehandler
      <ns6:Virkning>
        <ns2:FraTidspunkt>

```

```
<ns2:TidsstempelDatoTid>2017-12-01T11:24:10.000+01:00</ns2:TidsstempelDatoTid>
</ns2:FraTidspunkt>
<ns2:TilTidspunkt>
  <ns2:GraenselIndikator>true</ns2:GraenselIndikator>
</ns2:TilTidspunkt>
...
<ns6:LokalUdvidelseListe>
  <ns9:SagsaktoerLokalUdvidelse>
    <ns9:BrugervendtNoegle>Bo Jensen</ns9:BrugervendtNoegle>
  </ns9:SagsaktoerLokalUdvidelse>
</ns6:LokalUdvidelseListe>
</ns8:Sagsaktoer>
<ns6:LokalUdvidelseListe/>
</ns8:RelationListe>
</ns8:Registrering>
</ns3:SagFiltreretOejbliksbillede>
</ns3:FremsoegSagDokumentIndeksOutput>
```

Eksempel 3

Hvem var primær sagsbehandler på sagen 01.01.2016?

Løsning

Anvend operationen FREMSØG til at producere et Snapshot

Søgekriterier

Frem søgning af sag på UUID. Registrering og virkning = 01.01.2016

Resultat

Sagen, hvor kun PrimærBehandler Hanne Olsen returneres.

XML input

```
<urn:FremsoegSagDokumentIndeksInput>

  <urn:SagUuid>e959e291-fe37-4a59-94cb-7d2d8838d5da</urn:SagUuid>
  <urn:SoegUdtryk>
    <urn:SoegSag>

      <urn1:SoegRegistrering>
        <urn1:FraTidspunkt>
          <urn1:TidsstempelDatoTid>2016-01-01T00:00:00+02:00</urn1:TidsstempelDatoTid>
        </urn1:FraTidspunkt>
        <urn1:TilTidspunkt>
          <urn1:TidsstempelDatoTid>2016-01-01T00:00:00+02:00</urn1:TidsstempelDatoTid>
        </urn1:TilTidspunkt>
      </urn1:SoegRegistrering>
```

```

<!--true-true-->
<urn1:SoegVirkning>
  <urn1:FraTidspunkt>
    <urn1:TidsstempelDatoTid>2016-01-01T00:00:00+02:00</urn1:TidsstempelDatoTid>
  </urn1:FraTidspunkt>
  <urn1:TilTidspunkt>
    <urn1:TidsstempelDatoTid>2016-01-01T00:00:00+02:00</urn1:TidsstempelDatoTid>
  </urn1:TilTidspunkt>
</urn1:SoegVirkning>
<urn5:AttributListe/>
<urn5:TilstandListe/>
<urn5:RelationListe/>
</urn:SoegSag>
</urn:SoegUdtryk>
<urn:Filter>
...
</urn:Filter>
</urn:FremsoegSagDokumentIndeksInput>

```

XML output

```

<ns3:FremsoegSagDokumentIndeksOutput ...>
  <ns2:StandardRetur>
    <ns2:StatusKode>20</ns2:StatusKode>
    <ns2:FejlbeskedTekst>OK</ns2:FejlbeskedTekst>
  </ns2:StandardRetur>
  <ns3:Antal>
    <ns3:Element>sager</ns3:Element>
    <ns3:Antal>1</ns3:Antal>
  </ns3:Antal>
  <ns3:Antal>
    <ns3:Element>dokumenter</ns3:Element>
    <ns3:Antal>0</ns3:Antal>
  </ns3:Antal>
  <ns3:Antal>
    <ns3:Element>journalnotater</ns3:Element>
    <ns3:Antal>1</ns3:Antal>
  </ns3:Antal>
  <ns3:SagFilteretOjeblikksbillede>
    <ns8:ObjektType>
      <ns2:UUIdIdentifikator>e959e291-fe37-4a59-94cb-7d2d8838d5da</ns2:UUIdIdentifikator>
    </ns8:ObjektType>
    <ns8:Registrering>
      ...
      <ns8:AttributListe>
        ...
      </ns8:AttributListe>
      <ns8:TilstandListe>
        ...
      </ns8:TilstandListe>
      <ns8:RelationListe>
        <ns8:Sagsaktoer>
          PrimærBehandler

```

```

...
<ns6:LokalUdvidelseListe>
  <ns9:SagsaktoerLokalUdvidelse>
    <ns9:BrugervendtNoegle>Hanne Olsen</ns9:BrugervendtNoegle>
  </ns9:SagsaktoerLokalUdvidelse>
</ns6:LokalUdvidelseListe>
</ns8:Sagsaktoer>
<ns8:Sagsaktoer>
  - Ejer -
</ns8:Sagsaktoer>
<ns8:Sagsaktoer>
  - Ansvarlig -
</ns8:Sagsaktoer>
<ns6:LokalUdvidelseListe/>
</ns8:RelationListe>
</ns8:Registrering>
</ns3:SagFiltreretOejbliksbillede>
</ns3:FremsoegSagDokumentIndeksOutput>

```

Bemærk, at der ud over filtrering på virknings- og registreringstid kan filtreres yderligere på forretningsobjektets indhold, fx på attribut-, tilstands- og relations-objekter.

9.5.1.3.3 Intervalsøgning

Det er muligt at foretage intervalsøgning på alle tal- og datofelter. Dette angives som lokaludvidelser. I Fælleskommunalt Sag- og Dokumentindekset er der følgende muligheder:

- SoegEgenskaberLokalUdvidelse (LokalUdvidelseListe i DokumentIndeks.AttributListe)
 - BrevDatoInterval
- SoegEgenskaberLokalUdvidelse (LokalUdvidelseListe i SagIndeks.AttributListe)
 - OprettetTidspunktInterval
 - SenestAendretInterval

Eksempel på søgning på Brevdatointerval:

```

<?xml version="1.0" encoding="UTF-8"?>
<sdi:FremsoegSagDokumentIndeksInput
  xmlns:di="urn:oio:sts:sagdok:dokumentindeks:1.2.1" xmlns:gd="urn:oio:sts:generelledefinitioner:1.2.1"
  xmlns:go="urn:oio:sts:generelleoperationer:1.2.1" xmlns:sag="urn:oio:sts:sagdok:sag:1.2.1"
  xmlns:sd="urn:oio:sts:sagdok:3.0.0" xmlns:sdi="urn:oio:sts:sagdok:sagdokumentindeks:1.2.1"
  xmlns:xsi="http://www.w3.org/2001/XMLSchema-instance"
  xsi:schemaLocation="urn:oio:sts:sagdok:sagdokumentindeks:1.2.1 SagDokumentIndeksOperationer.xsd ">
  <sdi:SoegUdtryk>
    <sdi:SoegDokument>
      <di:AttributListe>
        <gd:LokalUdvidelseListe>
          <di:SoegEgenskaberLokalUdvidelse
            xsi:schemaLocation="urn:oio:sts:sagdok:dokumentindeks:1.2.1 DokumentIndeksOperationer.xsd ">
            <di:BrevDatoInterval>
              <go:FraTidspunkt>
                <sd:TidsstempelDatoTid>2001-12-31T12:00:00
                </sd:TidsstempelDatoTid>
              </go:FraTidspunkt>

```

```

        <go:TilTidspunkt>
          <sd:TidsstempelDatoTid>2011-12-31T12:00:00
        </sd:TidsstempelDatoTid>
        </go:TilTidspunkt>
      </di:BrevDatoInterval>
    </di:SoegEgenskaberLokalUdvidelse>
  </gd:LokalUdvidelseListe>
</di:AttributListe>
<di:TilstandListe />
<di:RelationListe />
</sdi:SoegDokument>
</sdi:SoegUdtryk>
</sdi:FremsoegSagDokumentIndeksInput>

```

9.5.1.3.4 Søgning på part

Formatet til fremsøgning af Part er:

- urn:oio:cpr-nr:9999999999
- urn:oio:cvr-nr:99999999
- urn:oio:p-nr:9999999999
- urn:oio:fuldtnavn:xxxx
- urn:oio:udk:borgerid:999999999999
- urn:oio.us:personid: 9999999

Det er også muligt at benytte fritekstsøgning til fremsøgning af sagspart og dokumentpart. Nedenstående er et eksempel på fritekstsøgning på dokumentpart:

```

<urn3:RelationListe>
  <urn3:Dokumentpart>
    <urn6:ReferenceID>
      <urn1:URNIdentifikator>urn:oio:cpr-nr:180160*</urn1:URNIdentifikator>
    </urn6:ReferenceID>
  </urn3:Dokumentpart>
</urn3:RelationListe>

```

9.5.1.3.5 Behandling af data efter indførelse af længde- og formatrestriktioner

Efter indførelse af længde- og formatrestriktioner vil udlæsning af data følge nedenstående regler:

Felt / restriktions-type	Implementation	Eksempel
String med længderestriktion	<p>Systemet returnerer de første n karakterer svarende til længderestriktionen.</p> <p>Hvis tekst i databasen er længere end n karakterer forkortes output.</p>	<p>Operationen har en begrænsning på output på max 8 karakterer.</p> <p>— Indhold i database = "Lorem ipsum"</p> <p>— Output = "Lorem ip"</p>

Numerisk felt	<p>Systemet returnerer de første n cifre svarende til længdestriktionen. Hvis data i databasen indeholder ikke-cifre ignoreres disse.</p> <p>Hvis det numeriske felt er obligatorisk (for eks cvr nummer), og der ikke er nok cifre i data, så vil systemet returnere en SOAP-fejl. Se nedenfor.</p>	<p>Operationen har en begrænsning på output på nøjagtig 3 cifre.</p> <p>— Indhold i database = "a1b2c3d4" — Output = "123"</p> <p>Operationen har en begrænsning på output på nøjagtig 8 cifre og feltet er obligatorisk.</p> <p>— Indhold i database = "a1b2c3d4" — Output = SOAP FEJL – se nedenfor</p>
Enumerations	<p>Systemet returnerer en af de tilladte værdier.</p> <p>Der sammenlignes fra begyndelse af streng, og sammenligning er case in-sensitive.</p> <p>Der findes ikke obligatoriske enumeration felter i SDY.</p>	<p>De tilladte værdier er "a", "b"</p> <p>— Tekst i database = "a" — Output = "a"</p> <p>— Tekst i database = "Abc" — Output = "a"</p> <p>— Tekst i database="ca" — Output = null</p>
UUID	<p>Systemet returnerer værdien fra database, hvis den overholder REGEX, ellers returneres "urn:undefined"</p> <p>Hvis feltet er obligatorisk, og værdien ikke overholder REGEX, så returneres en SOAP-fejl, se nedenfor.</p>	<p>— Tekst i database = "0a945ebc-39cf-47d5-98cf-37b0376188f8" — Output = "0a945ebc-39cf-47d5-98cf-37b0376188f8"</p> <p>Ved ikke obligatorisk felt</p> <p>— Indhold i database = "123" — Output = <ns3:URNIdentifikator>urn:undefined</ns3:URNIdentifikator></p> <p>Ved obligatorisk felt</p> <p>— Indhold i database = "123" — Output = SOAP fejl – se nedenfor</p>

For obligatorisk numerisk attribute fx. CVR-nummer


```
<soap:Fault>
  <faultcode>soap:Server</faultcode>
  <faultstring>Marshalling Error: cvc-pattern-valid: Value '12345' is not facet-valid with respect
to pattern '[0-9]{10}' for type '#AnonType_CPR-nrSagspartLokalUdvidelseType'.
  </faultstring>
</soap:Fault>
```

Der vil ikke blive returneret nogle forekomster.

For obligatorisk UUID

```
<soap:Fault>
  <faultcode>soap:Server</faultcode>
  <faultstring>Marshalling Error: cvc-pattern-valid: Value '123' is not facet-valid with respect to
pattern '[0-9a-fA-F]{8}-[0-9a-fA-F]{4}-[0-9a-fA-F]{4}-[0-9a-fA-F]{4}-[0-9a-fA-F]{12}' for type '#Anon-
Type_UUIDIdentifikator'.
  </faultstring>
</soap:Fault>
```

Der vil ikke blive returneret nogle forekomster.

For at få returneret de ønskede forekomster med denne version af operationen skal data rettes op i databasen. Dette gøres ved at slette de objekter, der indeholder invalide data og indlæse dem igen i en opdateret version. Til sletning af objekter benyttes **Fjern Sag** og **Dokument** eller **Fjern Dokument**.

9.5.1.3.6 Konvertering af tilstandene 'Bestilt' og 'Udført'

'Tilstandene 'Bestilt' og 'Udført' er udfaset. Eksisterende registreringer med disse tilstande håndteres på følgende måde:

Hvis de fremsøgte sager er registreret med tilstanden 'Bestilt' eller 'Udført' bliver tilstanden konverteret til 'Afgjort'.

Hvis der søges specifikt på sagstilstand med værdierne 'Bestilt', 'Udført' eller 'Afgjort' vil alle sager, der matcher det samlede søgeudtryk og har en af de 3 tilstande blive udsøgt og tilstanden vil blive konverteret til 'Afgjort'.

9.5.1.4 Eksempler

Dette afsnit giver eksempler på forskelligt input til Fremsoeg operationen.

9.5.1.4.1 UUID-søgning

Eksempel på søgning på sagen c98d7ed2-7134-4890-a814-a7ecb6bb3220 og dokumentet c98d7ed2-7134-4890-a814-a7ecb6bb3213. Hvis disse findes i indekset, vil de blive returneret.

```
<sdi:FremsoegSagDokumentIndeksInput xmlns="urn:oio:sagdok:3.0.0" xmlns:sag="urn:oio:sts:sagdok:sag:1.2.1"
xmlns:go="urn:oio:sts:generelleoperationer:1.2.1" xmlns:gd="urn:oio:sts:generelledefinitioner:1.2.1"
xmlns:xsi="http://www.w3.org/2001/XMLSchema-instance" xmlns:sdi="urn:oio:sts:sagdok:sagdokumentindeks:1.2.1"
```

```

xmlns:n1="http://www.altova.com/samplexml/other-namespace" xsi:schemaLocation="urn:oio:sts:sagdok:sagdokumentindeks:1.2.1 SagDokumentIndeksOperationer.xsd">
  <sdi:SagUuid>c98d7ed2-7134-4890-a814-a7ecb6bb3220</sdi:SagUuid>
  <sdi:DokumentUuid>c98d7ed2-7134-4890-a814-a7ecb6bb3213</sdi:DokumentUuid>
</sdi:FremsoegSagDokumentIndeksInput>

```

9.5.1.4.2 Tidsintervalsøgning

Eksempel på inputstruktur til søgning efter en persons sager Registreringstidsinterval er -/+oo og virkningstidsinterval er udeladt, så resultatet bliver personens aktuelle sager (Bemærk at dette ikke har relation til intervalsøgning i afsnit 9.5.1.3.3):

```

<sdi:SoegUdtryk>
  <sdi:SoegSag>
    <sd:FoersteResultatReference>0</sd:FoersteResultatReference>
    <sd:MaksimalAntalKvantitet>0</sd:MaksimalAntalKvantitet>
    <sd:SoegRegistrering>
      <sd:FraTidspunkt>
        <sd:GraenseIndikator>true</sd:GraenseIndikator>
      </sd:FraTidspunkt>
      <sd:TilTidspunkt>
        <sd:GraenseIndikator>true</sd:GraenseIndikator>
      </sd:TilTidspunkt>
    </sd:SoegRegistrering>
    <sag:AttributListe>
    </sag:AttributListe>
    <sag:TilstandListe>
    </sag:TilstandListe>
    <sag:RelationListe>
      <sag:Sagspart>
        <gd:Rolle>
          <sd:UUIDIdentifikator>sd:UUIDIdentifikator</sd:UUIDIdentifikator>
        </gd:Rolle>
        <gd>Type>
          <sd:UUIDIdentifikator>sd:UUIDIdentifikator</sd:UUIDIdentifikator>
        </gd>Type>
        <gd:Indeks>gd:Indeks</gd:Indeks>
        <gd:ReferenceID>
          <sd:URNIdentifikator>urn:oio:cpr-nr:9999999999</sd:URNIdentifikator>
        </gd:ReferenceID>
        <gd:LokalUdvidelseListe>
          <si:SagspartLokalUdvidelse xmlns="http://www.w3.org/2001/XMLSchema"
            xmlns:si="urn:oio:sts:sagdok:sagindeks:1.2.1"
            xsi:schemaLocation="urn:oio:sts:sagdok:sagindeks:1.2.1 SagIndeks.xsd">
            <si:FuldtNavn>Ole Olsen</si:FuldtNavn>
          </si:SagspartLokalUdvidelse>
        </gd:LokalUdvidelseListe>
      </sag:Sagspart>
    </sag:RelationListe>
  </sdi:SoegSag>
</sdi:SoegUdtryk>

```

9.5.1.4.3 Logiske udtryk – AND/NOT

Følgende eksempel viser en søgning efter alle boligstøtte sager KLE = 32.06.* med tilhørende dokumenter dog ikke boliglånsager KLE = 32.06.16. Bemærk, at operationen "AND" er underforstået, når den ikke angives.

```
<sdi:SoegUdtryk>
  <sdi:SoegSag>
    <sd:SoegRegistrering>
      <sd:FraTidspunkt>
        <sd:GraenseIndikator>true</sd:GraenseIndikator>
      </sd:FraTidspunkt>
      <sd:TilTidspunkt>
        <sd:GraenseIndikator>true</sd:GraenseIndikator>
      </sd:TilTidspunkt>
    </sd:SoegRegistrering>
    <sag:AttributListe>
    </sag:AttributListe>
    <sag:TilstandListe>
    </sag:TilstandListe>
    <sag:RelationListe>
      <sag:Sagsklasse>
        <gd:Rolle>
          <sd:UUIDIdentifikator>sd:UUIDIdentifikator</sd:UUIDIdentifikator>
        </gd:Rolle>
        <gd:Type>
          <sd:UUIDIdentifikator>sd:UUIDIdentifikator</sd:UUIDIdentifikator>
        </gd:Type>
        <gd:Indeks>gd:Indeks</gd:Indeks>
        <gd:ReferenceID>
          <sd:UUIDIdentifikator>sd:UUIDIdentifikator</sd:UUIDIdentifikator>
        </gd:ReferenceID>
        <gd:LokalUdvidelseListe>
          <si:SagsklasseLokalUdvidelse xmlns="http://www.w3.org/2001/XMLSchema"
            xmlns:si="urn:oio:sts:sagdok:sagindeks:1.2.1"
            xsi:schemaLocation="urn:oio:sts:sagdok:sagindeks:1.2.1 SagIndeks.xsd">
            <si:BrugervendtNoegle>32.06.*</si:BrugervendtNoegle>
          </si:SagsklasseLokalUdvidelse>
        </gd:LokalUdvidelseListe>
      </sag:Sagsklasse>
    </sag:RelationListe>
  </sdi:SoegSag>
</sdi:NOT>
<sdi:SoegSag>
  <sd:SoegRegistrering>
    <sd:FraTidspunkt>
      <sd:GraenseIndikator>true</sd:GraenseIndikator>
    </sd:FraTidspunkt>
    <sd:TilTidspunkt>
      <sd:GraenseIndikator>true</sd:GraenseIndikator>
    </sd:TilTidspunkt>
  </sd:SoegRegistrering>
  <sag:AttributListe>
  </sag:AttributListe>
  <sag:TilstandListe>
  </sag:TilstandListe>
  <sag:RelationListe>
    <sag:Sagsklasse>
      <gd:Rolle>
        <sd:UUIDIdentifikator>sd:UUIDIdentifikator</sd:UUIDIdentifikator>
      </gd:Rolle>
      <gd:Type>
        <sd:UUIDIdentifikator>sd:UUIDIdentifikator</sd:UUIDIdentifikator>
      </gd:Type>
      <gd:Indeks>gd:Indeks</gd:Indeks>
      <gd:ReferenceID>
```

```

        <sd:UUIDIdentifikator>sd:UUIDIdentifikator</sd:UUIDIdentifikator>
    </gd:ReferenceID>
    <gd:LokalUdvidelseListe>
        <si:SagsklasseLokalUdvidelse xmlns="http://www.w3.org/2001/XMLSchema"
            xmlns:si="urn:oio:sts:sagdok:sagindeks:1.2.1"
            xsi:schemaLocation="urn:oio:sts:sagdok:sagindeks:1.2.1 SagIndeks.xsd">
            <si:BrugervendtNoegle>32.06.16</si:BrugervendtNoegle>
        </si:SagsklasseLokalUdvidelse>
    </gd:LokalUdvidelseListe>
</sag:Sagsklasse>
</sag:RelationListe>
</sdi:SoegSag>
</sdi:NOT>
</sdi:SoegUdtryk>

```

9.5.1.4.4 Filter

Eksempel på inkludering af attributgrupperne egenskaber og journalposter:

```

<sdi:Filter>
    <sdi:SagVis>
        <sdi:Vis>egenskaber</sdi:Vis>
    </sdi:SagVis>
    <sdi:SagVis>
        <sdi:Vis>journalpost</sdi:Vis>
    </sdi:SagVis>
</sdi:Filter>

```

Eksempel på inkludering af sagsrelationer og journalposter:

```

<sdi:Filter>
    <sdi:SagInkluder>sagsrelation</sdi:SagInkluder>
    <sdi:SagInkluder>journalpost</sdi:SagInkluder>
</sdi:Filter>

```

9.5.1.4.5 Sortering

Følgende eksempel viser input til en fremsøgning, hvor sagerne ønskes sorteret stigende primært efter KLE-nummer og sekundært (ved sammenfald af KLE) efter sagens brugervendte nøgle, og hvor dokumenter ønskes sorteret stigende efter titel.

```

<sdi:Sortering>
    <sdi:SagSortering>
        <sdi:Element>Sagsklasse-BrugervendtNoegle</sdi:Element>
        <sdi:Retning>Stigende</sdi:Retning>
        <sdi:Prioritet>1</sdi:Prioritet>
    </sdi:SagSortering>
    <sdi:SagSortering>
        <sdi:Element>BrugervendtNoegle</sdi:Element>
        <sdi:Retning>Stigende</sdi:Retning>
        <sdi:Prioritet>2</sdi:Prioritet>
    </sdi:SagSortering>
    <sdi:DokumentSortering>
        <sdi:Element>Titel</sdi:Element>
    </sdi:DokumentSortering>

```

```

    <sdi:Retning>Stigende</sdi:Retning>
    <sdi:Prioritet>1</sdi:Prioritet>
  </sdi:DokumentSortering>

```

```

</sdi:Sortering>

```

9.5.1.4.6 Paginering

Følgende eksempel viser input til en fremsøgning, hvor første side med maks. 15 objekter ønskes returneret og hvor kun egenskaberne ønskes returneret.

```

<SoegUdtryk>
  <SoegSag>
    <FoersteResultatReference xmlns="urn:oio:sagdok:3.0.0">0</FoersteResultatReference>
    <MaksimalAntalKvantitet xmlns="urn:oio:sagdok:3.0.0">15</MaksimalAntalKvantitet>
  <AttributListe xmlns="urn:oio:sts:sagdok:sag:1.2.2.0"/>
    <TilstandListe xmlns="urn:oio:sts:sagdok:sag:1.2.2.0"/>
    <RelationListe xmlns="urn:oio:sts:sagdok:sag:1.2.2.0"/>
  </SoegSag>
</SoegUdtryk>

```

9.5.1.4.7 Antal

Følgende eksempel viser output fra en fremsøgning, hvor antallet af Sager, Dokumenter og Journalnotater er optalt.

```

<sdi:Antal>
  <sdi:Element>sager</sdi:Element>
  <sdi:Antal>2</sdi:Antal>
</sdi:Antal>

<sdi:Antal>
  <sdi:Element>dokumenter</sdi:Element>
  <sdi:Antal>3</sdi:Antal>
</sdi:Antal>

<sdi:Antal>
  <sdi:Element>journalnotater</sdi:Element>
  <sdi:Antal>5</sdi:Antal>
</sdi:Antal>

```

10 Dataelementer/felter (data dictionary)

I anvisningerne til Sags- og dokumentobjekterne, findes en forretningsmæssig beskrivelse af de enkelte felter. I anvisningerne angives hvilke oplysninger der forretningsmæssigt er obligatoriske. I dette afsnit angives hvilke der er obligatoriske i snitfladen, og det er ikke alle anvisninger der håndhæves i snitfladen.

Anvisningerne kan hentes med disse referencer [ANVISNING-SAGSOBJEKT] og [ANVISNING-DOKUMENTOBJEKT].

10.1 Detaljeret informationsmodel for Sagsdomænet

Forretningsobjekt	Generelle Egenskaber		
Alle Tilstande, Attributter og Relationer indeholder elementer som beskrevet nedenfor. Disse elementer er fjernet i beskrivelserne af det enkelte objekt i dette dokument.			
Virkning, Registrering og Livscyklus findes for Tilstande, Attributter og Relationer. De resterende elementer findes kun for Relationer.			
Informationsindhold			
Navn	Beskrivelse	Obligatorisk	Længde/Format
VirkningFra	Tidspunkt hvorfra en Tilstand, Attribut eller Relation gælder fra	Nej	
VirkningTil	Tidspunkt hvortil en Tilstand, Attribut eller Relation gælder	Nej	
Tidspunkt	Registreringstidspunkt hvorfra en Tilstand, Attribut eller Relation gælder i Afsendersystemet.	Ja	
StsTidspunkt	Tidspunkt hvor en Tilstand, Attribut eller Relation er modtaget i Sags- og Dokumentindekset	Nej	
Livscyklus	Objektets livscyklus	Ja	
ID	UUID for Objektet	Ja	UUID-format
Brugerreference	Aktør som oprettede Objektet	Ja	
ReferenceID	ID for relationen. Angiver hvilket objekt den konkrete instans af relationen udpeger (UUID eller URN).	Ja	UUID-format eller URN
Rolle	Betegner den Rolle Relationen har til objektet	Ja – findes kun for relationer	
Type	Typen for objektet som relationen udpeger	Ja – findes kun for relationer	

Indeks	Indeks for den enkelte relation. Indeks angives ved Opdater-operation.	Ja – findes kun for relationer	
NoteTekst	Der kan kobles en Note til registreringen eller virkningsobjektet	Nej	1024 String
AktørReference	ID for et objekt i domænet Organisation	Ja	UUID-format eller URN
AktørType	Typen for det objekt der udpeges i domænet Organisation	Ja	
Relationer			
Relateret forretningsobjekt	Beskrivelse		

Forretningsobjekt	It-system		
Et It-system er en applikation, der som Afsendersystem opdaterer Sags- og Dokumentindekset med data og/eller opbevarer de originale data (idet det ikke altid er Afsendersystemet, der danner de pågældende data).			
Informationsindhold			
Navn	Beskrivelse	Obligatorisk	Længde/ Format
SystemNavn	Navnet på It-systemet.	Ja	255 String
SystemURI	URI for It-systemet – muliggør hop til mastersystem.	Nej	255 String
Relationer			
Relateret forretningsobjekt	Beskrivelse		
Aktør	It-systemet kan være angivet som Aktør i Organisation.		

Sag	It-systemet er relateret til Sagen ved at indeholde originalen af sagsdata (Master) og/eller at være Afsendersystem.
-----	--

Komposition		Journalnotat	
<p>En kort beskrivelse af forhold af betydning for en sag på en bestemt dato. Det kan sammenlignes med et dagbogsnotat.</p> <p>Dvs. at et journalnotat er den tekst, som en aktør (medarbejder, it-system) formulerer i forbindelse med en hændelse/aktivitet/kommunikation på en sag og som ikke allerede er en del af sagsdannelsen.</p> <p>Et journalnotat er en del af relationen Journalpost. En journalpost kan have nul eller et journalnotat.</p> <p>Journalnotat er set ud fra [OIO_GEN_SAGDOK] en attributliste til Journalpost.</p>			
Informationsindhold			
Navn	Beskrivelse	Obligatorisk	Længde
Format	Indeholder en betegnelse for det format, som Journalnotatet er skrevet i	Ja	50 String
Notat	Det tekstlige indhold af journalnotatet.	Nej	100kb
Notattitel	Titlen på journalnotatet.	Ja	255 String

Relation	<i>Journalpost</i>	
<p>Knytter sagen sammen med et dokument og kan indeholde et Journalnotat.</p> <p>Journalpost anvendes til at berige tilknytninger mellem sagen og et dokument med yderligere information. På denne måde, kan dokumenter indeholdes i flere sager og hver gang på nye betingelser.</p>		

Eksempelvis kan et dokument vedlægges én sag, men tilakteres en anden sag. Eller et dokument kan vedlægges en dagsordenssag med én dokumenttitel og en byggesag med en anden dokumenttitel.

Relationsrolle betegner den rolle det relaterede dokument har i forhold til sagen.

Beskrivelse	Objekttype	Kard.	Relationsrolle
Tilknytning til sagen med mulighed for at fjerne tilknytningen	Dokument	0..1	Vedlagt
Tilknytning til sagen uden mulighed for at fjerne tilknytning til sagen.	Dokument	0..1	Tilakteret
Journalpost indeholder kun et JournalNotat	Dokument	0..1	Journalnotat

En journalpost skal have en af de tre relationsroller: Vedlagt eller Tilakteret (hvis der er et dokument tilknyttet journalposten) eller Journalnotat (hvis der ikke er et dokument tilknyttet journalposten).

Der behøver altså ikke at være et dokument tilknyttet journalposten – men hvis der er, skal det enten være Vedlagt eller Tilakteret.

Informationsindhold			
Navn	Beskrivelse	Obligatorisk	Længde/Format
DokumentTitel	Angiver en tredje dokumenttitel (fx ved behov for alternativ titel på dokumentet i forbindelse med den konkrete sag).	Nej	255 String
Objekttype	Den objekttype som relationen peger på.	Ja	

OffentlighedUndtaget	Angives, hvis der er truffet beslutning om undtagelse fra offentligheden.	Nej	
Hjemmel	Tekstuel henvisning til lovhjemmel, der anvendes som grundlag for beslutning om undtagelse fra offentligheden.	Nej	1024 String
AlternativTitel	Alternativ sagstitel, der kan anvendes i forbindelse med lukkede dagsordenspunkter, som skal vises på åbne dagsordener, samt i forbindelse med postlister.	Nej	255 String
RelationsRolle	<p>Betegnelse på den rolle, som journalposten har i forhold til sagen.</p> <ul style="list-style-type: none"> • Det kan være Tilakteret: Tilknytning til sag, uden mulighed for at fjerne tilknytning. Såfremt rolle er Tilakteret, skal objekttype være dokument. Der kan være 0-1 Dokument til en journalpost. • Vedlagt: Tilknytning til sag, med mulighed for at fjerne tilknytning. Såfremt rolle er Vedlagt, skal objekttype være dokument. Der kan være 0-1 Dokument til en Journalpost. • Journalnotat. 	Ja	

Forretningsobjekt	Sag
<p>Sag forstås som en samling af sammenhørende dokumenter og øvrige sammenhørende oplysninger, der i sit hele anvendes til at dokumentere en arbejdsproces, typisk til administrative formål, herunder til at træffe afgørelser.</p> <p>Bemærk, at Alternativtitel og Hjemmel-attribut nr. 2 knytter sig til OffentlighedUndtaget, og normalt kun har indhold, hvis der er truffet beslutning om undtagelse fra offentlighed.</p>	
Informationsindhold	

Navn	Beskrivelse	Obligatorisk	Længde/ Format
Afleveret	Er sagen afleveret til Statens Arkiver?	Nej	
Beskrivelse	Sagsbeskrivelse i fri tekst. Evt. supplerende beskrivelse af indhold og formål.	Nej	4096 String
Brugervendtnøgle	Sagens brugervendte nøgle.	Ja	50 String
Fremdrift	<p>En sag kan have en af følgende tilstande:</p> <ul style="list-style-type: none"> • Opstaaet – noget kræver myndighedens ageren. • Oplyst – Sagen er fuldt oplyst. • Afgjort – Der er truffet afgørelse om sagen, fx bevilling eller afslag. Der må ikke tilføjes mere til sagen • Afsluttet – Sagsbehandling er fuldført. <p>Bemærk at Fremdrift er sagens Tilstand og dermed har virkning.</p>	Ja	Enum
UndtagelseHjemmel	<p>Tekstuel henvisning til lovhjemmel, der anvendes som grundlag for beslutning om undtagelse fra offentlighed.</p> <p>Knytter sig til OffentlighedUndtaget.</p>	Nej	1024 String
SagHjemmel	Henvisning til hjemmel, Fx lov og § for sagens behandling.	Nej	1024 String
AlternativTitel	Alternativ titel. Knytter sig til OffentlighedUndtaget.	Nej	255 String
Kassationskode	Kassationskode, der styrer varighed før kassation.	Nej	50 String
OffentlighedUndtaget	Angives, hvis der er truffet beslutning om undtagelse fra offentligheden.	Nej	
Principiel	Angiver om Sagen er en principalsag.	Nej	

Sagsnummer	Sagens unikke nummer i Sagsarkivet hos Afsendersystemet.	Ja	20 String
Titel	Officiel sagstitel, der kan anvendes i forbindelse med åbne dagsordenspunkter.	Ja	255 String
Relationer			
Relateret forretningsobjekt	Beskrivelse		
Aktør	<p>Sagens relationer til Forretningsobjektet Aktør, attributter og relationen beskrives vha. associerede klasse Sagsaktør.</p> <p>Hermed kan Modtagersystemet filtrere og se på sagens Anvender, afdeling, sagsansvarlig etc.</p>		
Dokument	Relation til sagens dokumenter via Journalpost.		
Genstand	Sagen kan relatere til en liste af genstande.		
IT-System	Relationen til det Afsendersystem som har afsendt sagen og det IT-System som opbevarer de originale data. Denne information kan benyttes af Modtagersystemer fx til hop til mastersystem eller til information for Sags- og Dokumentindeks administrator.		
Klassifikation	<p>Sagen relation til Klassifikation, attributter og relationen beskrives vha. associerede klasse Sagsklasse.</p> <p>Hermed kan der sagens findes ud fra emner og dataafgrænses via klassifikation i forhold til Modtagersystemet.</p>		
Part	<p>Relationen til Part, som kan være enten person eller virksomhed. Attributter og relationen beskrives vha. den associerede klasse Sagspart.</p> <p>Det bliver hermed muligt at Modtagersystemer kan filtrere sager ud fra partsinformation fx CPR nummer.</p>		
Sag	<p>Sagen kan relatere til andre sager, sagen kan relatere som, Andresager eller præcedens sager.</p> <p>Rolle betegner den rolle den relaterede sag har i forhold til sag som har tilknyttet relationen.</p>		

	Beskrivelse	Objekttype	Kard.	Rolle
	Denne sag er knyttet til en og kun en oversag.	Sag	0..1	Oversag
	Er sager der kan have relevans for denne sag. Relevansen kan angives i relationens note.	Sag	0..n	Andresager
	Sag som anvendes som forlæg i den denne sag.	Sag	0..1	Præcedens
Sikkerhedsprofil	Sag relaterer til en given sikkerhed for sagen. Skal kun angives i de særlige tilfælde hvor følsomhed og dataafgrænsning på Klassifikation ikke er nok.			

Forretningsobjekt	Sag-indeks		
<p>Sag-indeks er en specialisering af Sag indeholder de data, der ligger udover OIO-standardens attributter (der er indeholdt i klassen Sag).</p> <p>Sag-indeks indeholder data som er relevante for Modtagersystemer for indekset og data som er relevante i en transitionsperiode.</p> <p>Det vil sige, at Sag og Sag-indeks indeholder den samlede mængde informationsindhold for Sager og skal betragtes som en samlet entitet i Sags- og Dokumentindekset.</p>			
Informationsindhold			
Navn	Beskrivelse	Obligatorisk	
Følsomhed	<p>Sagens følsomhedsniveau.</p> <p>Sagens følsomhedsniveau. Det angives her, om der er tale om følsomme data eller ej efter en fast 4-trinsskala.</p> <p>Mulige værdier:</p> <p>IKKE_FORTROLIGE_DATA – sagen indeholder ikke fortrolige data</p>	Ja	

	<p>FORTROLIGE_PERSONOPLYSNINGER – sagen indeholder fortrolige oplysninger</p> <p>FOELSOMME_PERSONOPLYSNINGER – sagen indeholder følsomme oplysninger</p> <p>VIP_SAGER – sagen er en VIP-sag.</p>		
Sagskategori	Hvis man i anvendersystemet anvender en kategorisering af sager som ikke eksisterer i STS Klassifikation, så kan denne attribut udfyldes.	Nej	255 String
Sagsstatus	<p>Sagens status i afsendersystemet, såfremt den er forskellig fra sagens tilstand. Attributten anvendes hovedsageligt i to situationer:</p> <p>1. Afsendersystemet anvender lignende status, som standard-tilstande, men kalder dem noget andet. De lokale statusbegreber fra afsendersystemet angives i denne attribut. Dermed kan et modtagersystem vælge at vise begge statusbegreber.</p> <p>2. Afsendersystemet har en mere findelt statusangivelse end de 4 standardtilstande. Fx har afsendersystemet 3 statusser fra opstået til oplyst, som angiver, at forskellige oplysninger er indhentet. I dette tilfælde kan afsendersystemet angive de findelte statusser i denne attribut. Derved kunne en sag, som har fremdriftsstatus 'Opstaaet', have en understatus i denne attribut, der hedder 'Helbredsoplysninger indhentet'. Der er dermed heller ikke nogen standardisering i Sags- og Dokumentindeks af disse statusser.</p>	Nej	255 String

OprettetTidspunkt	Sagens oprettelsestidspunkt i fagsystemet.	Ja	Timestamp
Relationer			
Relateret forretningsobjekt	Beskrivelse		

Relation	Sagsaktør
<p>En Sagsaktør i Sags- og Dokumentindekset er relationen mellem forretningsobjektet Organisation i Støttesystemet Organisation og Sag, inklusive de ekstra attributter som relationen indeholder. Herunder angives også rollen af relationen som en af følgende: Ejer, Ansvarlig, Primær Sagsbehandler, Andre Sagsbehandlere, Udlånt Til.</p> <p>Sagsaktør bruges til at udpege hvem i organisationen, der har relation til sagen. Aktør er en (abstrakt) samlebetegnelse for de objekttyper, som kan indgå i organisationsbeskrivelsen. Organisation kan rumme aktører fra andre organisationer end ens egen. Dermed kan betegnelsen beskrive tværorganisatoriske samarbejder, bestiller-udfører modeller, projektorganisationer, udvalg og foreninger.</p> <p>Der skelnes mellem følgende aktører som alle er objekttyper:</p> <p>Organisation betegner den formelle organisation.</p> <p>OrgEnhed betegner afdelinger, kontorer, udvalg eller mere uformelle organiseringer.</p> <p>OrgFunktion betegner et team, en lederrolle, en projektleder, en kompetence, en stilling.</p> <p>Interessefællesskab betegner en klub, en forening som ikke er en formel organisation.</p> <p>Bruger betegner en brugeridentifikation, som typisk er tildelt en person (userId, personcertifikat) eller en medarbejder (medarbejdercertifikat) eller en systembruger i et it-system.</p> <p>It-system betegner de it-systemer som organisationen har til rådighed. It-systemer kan ikke være ejer, ansvarlig eller på anden måde være sagsbehandler for en sag.</p> <p>Rollen betegner den rolle aktøren har i forhold til sagen.</p>	

Beskrivelse	Objekttype	Kard.	Rolle
<p>Den aktør der har det officielle ejerskab til sagen. Det vil typisk være en organisation, en OrgEnhed eller en Bruger.</p> <p>Der skal altid være en ejer.</p> <p>Det kan fx være den Organisation, som Bruger er tilknyttet.</p>	<p>Organisation,</p> <p>OrgEnhed, OrgFunktion, Interessefællesskab, Bruger</p>	1..1	Ejer
<p>Den aktør, der er ansvarlig for sagens behandling. Fx jf. organisationens ansvars- og opgavefordeling.</p> <p>Denne aktør vil typisk være en OrgEnhed, der er tilknyttet den aktør, der ejer sagen.</p>	<p>Organisation,</p> <p>OrgEnhed, OrgFunktion, Interessefællesskab, Bruger</p>	1..1	Ansvarlig
<p>Den aktør, der behandler sagen. Det vil typisk være en Bruger, som er tilknyttet den aktør, der er ansvarlig.</p>	<p>Organisation,</p> <p>OrgEnhed, OrgFunktion, Interessefællesskab, Bruger</p>	0..1	Primær Behandler
<p>De aktører, der også behandler sagen. De tilknyttes typisk af den aktør der er primær Behandler.</p> <p>Fx hvis sagen behandles af et team med deltagere med forskellige kompetencer fra forskellige OrgEnheder, vil teamdeltagerne (personer) være tilknyttet en OrgFunktion.</p>	<p>Organisation,</p> <p>OrgEnhed, OrgFunktion, Interessefællesskab, Bruger</p>	0..n	AndreBehandlere

En aktør, som sagen er udlånt til.	Organisation, OrgEnhed, OrgFunktion, Interessefællesskab, Brugger	0..1	UdlåntTil
Bopælskommunen, som kan være en anden end sagens ejer	Organisation, OrgEnhed, OrgFunktion, Interessefællesskab, Brugger	0..1	Bopaelskommune
Informationsindhold			
Navn	Beskrivelse	Obligatorisk	Længde/Format
CVR-Nummer	Aktørens CVR-nummer	Nej	Format: 99999999 Number
FuldtNavn	Fuldt navn på Aktøren fx Sagsbehandlerens navn.	Nej	255 String
BrugervendtNøgle	Aktørens brugervendte nøgle.	Nej	50 String

Relation	Sagsgenstand
<p>En sag kan være relateret til en genstand. En genstand er i denne forbindelse en entitet, der kan identificeres. Sagsgenstand er relationen til Genstand.</p> <p>En sag kan være relateret til en genstand. Genstand er i denne forbindelse en entitet, der kan identificeres.</p> <p>Nedenfor er angivet nogle eksempler på genstande, der kan være sagsgenstand. Hvis entiteten endnu ikke er et objekt beskrives den med en URN.</p> <p>Rollen betegner den rolle den relaterede genstand har i forhold til sagen.</p>	

Beskrivelse	Objekttype	Kard.	Rolle
Betegner et sagsobjekt, der skal pålægges en afgift. Et køretøj kan eks. identificeres med registreringsnummer eller stelnummer.	Køretøj	0..1	Afgiftsobjekt
Betegner den ejendom, sagen vedrører skat	Ejendom	0..1	Ejendoms-skat
Betegner det objekt som er genstand i en byggesag	Bygning, Ejendom, Teknisk anlæg	0..n	Byggeri
Betegner et geografisk afgrænset område eller adresse, som er genstand for sagen	Sted, Adresse, Navngiven vej, Stednavn, jordstykke eller anden geokode	0..n	Fredning
Eksempel på anvendelse af sagsgenstand: Hvis en sag vedrører en fredning, vil man kunne angive det geografiske område som relation til sagen. Det forudsætter at området er registreret som objekt i et register, som rummer den pågældende objekttype. Hvis en sag vedrører en afgift for mangler på et køretøj, vil man kunne angive køretøj som objekttype, afgiftsobjekt som rolle og køretøjets registreringsnummer som identifikation.			
Informationsindhold			
Navn	Beskrivelse	Obligatorisk	Længde/Format

Tekstfelt	Fritekstfelt	Nej	1024 String
-----------	--------------	-----	-------------

Relation

Sagsklasse

Sagsklasse følger definitionen i [OIO_SERVICE_SAG], og indeholder nøgle til forretningsobjektet Klassifikation, samt en række andre attributter.

Sagsklasse bruges til opmærkning af sager efter forskellige systematikker, som er beskrevet i objekttyperne Klassifikation, Facet og Klasse. Man kan sige, at værdimængden i Klassifikation udgøres af dets klasser, mens facet er en bestemt synsvinkel på en samling af en eller flere klasser.

Rollen betegner den rolle objekttypen Klasse har i forhold til sagen.

Beskrivelse	Objekt-type	Kard.	Rolle
Klassen i Klassifikation, der anvendes som registreringssystematik jf. krav fra Statens Arkiver.	Klasse	1..1	Primær-klasse
Anden klasse fx opgaveklasse i Klassifikation FORM.	Klasse	0..1	Opgave-klasse
Den handling som sagen er underlagt. Fx om det er en rutinesag, en ankesag, politisk sag eller andet, som kan nuance primærklassen eller opgaveklassen.	Klasse	0..1	Handlings-klasse
Den konto som sagen konteres efter fx konto i Klassifikation IM-kontoplan.	Klasse	0..1	Kontoklasse
Den sikkerhedsklasse som sagen tilhører. Fx en Klassifikation med Klasserne: Uklassificeret, Klassificeret, Fortrolig, Hemmelig.	Klasse	0..1	Sikkerheds-klasse

Den følsomhedsklasse som sagen tilhører. Fx en Klassifikation med Klasserne: Personfølsom, Personalefølsom, Børsfølsom, Konkurrencefølsom, Udbudsfølsom.	Klasse	0..1	Følsomhedsklasse
Den indsatsklasse, som sagen tilhører. Fx en omsorgssag, som udreder behov for en konkret indsats fra et indsatskatalog med Klasser beskrevet i Klassifikation.	Klasse	0..1	Indsatsklasse
Den ydelsesklasse, som en ydelses-sag skal dokumentere. Ydelsesklasserne skal fremgå af Klassifikation af ydelser.	Klasse	0..1	Ydelsesklasse
Informationsindhold			
Navn	Beskrivelse	Obligatorisk	Længde/Format
Facettitel	Titlen på facetten som kan være en del af tilknytningen på sagen, fx angivelse af klagesag.	Nej	255 String
Klassetitel	Titlen på Klassen, der relateres til. Bemærk at det er den fulde sti i emneplanen inklusive ovenstående.	Nej	255 String
Søgeord	Søgeord knyttet til klassen der relateres til.	Nej	
Brugervendtnøgle	Emne for Klassen i henhold til KLE. F.eks. "32.04.00" eller Handlingsfacet i henhold til KLE. F.eks. "G01"	Ja	50 String

Komposition	Sikkerhedsprofil
K	

Sikkerhedsprofil indeholder de grupper, roller og funktioner som har adgang til en følsom sag.

Det fælleskommunale Støttesystem Adgangsstyring i den kommunale rammearkitektur giver mulighed for at opmærke data med en følsomhedsklassifikation, samt KLE og Anvenderens CVR-nummer. Såfremt Afsendersystemet markerer sagen/dokumentet med en følsomhed, så kan der angives en liste over aktører som har ret til at se denne sag. Denne liste skal være UUIDer fra aktører som er oprettet i det fælleskommunale Støttesystem Organisation evt. på vegne af Afsendersystemet. En bruger skal således godkendt til følsomhedsniveauet i det fælleskommunale Støttesystem Adgangsstyring og medlem af en af de angivne grupper for at måtte se sagen. Denne håndhævelse skal ske i Modtagersystemet. Støttesystemet Sag og Dokumentindeks lagrer blot informationen og videresender til Modtagersystemet.

Det forventes, at langt de fleste sager kan dataafgrænses via Klassifikation og Anvender, men i sjældne tilfælde kan det være nødvendigt med følsomhed. Ud over følsomhed kan der for en delmængde af sager være behov for specifik afgrænsning. Dette håndteres via Sikkerhedsprofil.

Bemærk at Sikkerhedsprofil relationen på sager skal vedligeholdes af Afsendersystemet i behørig tid selvom informationsindhold på sagen ikke ændrer sig.

Informationsindhold

Navn	Beskrivelse	Obligatorisk
Relationer		
Relateret forretningsobjekt	Beskrivelse	
Sag	En sag kan nul til mange Sikkerhedsprofiler.	0..*

10.2 Detaljeret informationsmodel for Dokumentdomænet

Dokument baserer sig på [OIO_SERVICE_DOK] imidlertid er Dokumentdel eller dets relationer ikke medtaget i Sag og Dokumentindeks, fordi Sag og Dokumentindeks ikke indeholder dokumentindhold.

Forretningsobjekt	<i>Dokument</i>
Dokumenter er afgrænsede samlinger af informationer, i kendte formater.	
Informationsindhold	

Navn	Beskrivelse	Obligatorisk	Længde/ Format
Beskrivelse	Beskrivelse af dokumentets formål.	Nej	4096 String
Brevdato	Datoen for afsendelsen af dokument. Attributten skal være udfyldt i tilfælde af at dokumentets type er indgående eller udgående.	Nej	
Brugervendtnøgle	Dokumentet brugervendte nøgle.	Ja	50 String
Dokumentnummer	Brugervendt identifikation, der er unik inden for Anvenderen.	Ja	50 String
Fremdrift	Dokumentet tilstand i OIO standard. Bemærk at Fremdrift (i OIO-terminologi: dokumentets tilstand) er en Tilstand som har Virkning.	Ja	
Major	Dokumentets major version	Nej	
Minor	Dokumentets Minor version	Nej	
Kassationskode	Kassationskode, der styrer varighed før kassation.	Nej	50 String
OffentlighedUndtaget	Angives, hvis der er truffet beslutning om undtagelse fra offentligheden.	Ja	
Hjemmel	Tekstuel henvisning til lovhjemmel, der anvendes som grundlag for beslutning om undtagelse fra offentligheden.	Nej	1024 String
Alternativtitel	Alternativ dokumenttitel, der kan anvendes i forbindelse med lukkede dagsordenspunkter, som skal vises på åbne dagsordener, samt i forbindelse med postlister.	Nej	255 String
Titel	Officiel dokumenttitel, der kan anvendes på åbne postlister. Dette er yderligere dokumentets Objektnavn, jf. [OIO_GEN_SAGDOK].	Ja	255 String

Type	<p>Typen af dokument.</p> <p>Anbefalet udfaldsrum fra [OIO_SERVICE_DOK]:</p> <ul style="list-style-type: none"> • Faktura • Brev, indgående • Brev, udgående • Brev • Internt Notat • Eksternt Notat • Rapport • Dagsorden • Plan • Andet. 	Ja	
Relationer			
Relateret forretningsobjekt	Beskrivelse		
Aktør	Dokument relaterer til Aktør, der er yderligere attributter på relationen, så den er repræsenteret med en associeret klasse Dokumentaktør.		

Dokument	<p>Dokument kan relatere til andre dokumenter med typen Besvarelse, Bilag, Andre Dokumenter, Ny Revision, Kommentarer og Udgangspunkter.</p> <p>Neden for er angivet dokumentets mulige roller og deres kardinalitet.</p> <table><tr><th>Beskrivelse</th><th>Objekttype</th><th>Kardinalitet</th><th>Rolle</th></tr><tr><td>Dokumenter, der besvarer dette dokument.</td><td>Dokument</td><td>0..n</td><td>Besvarelser</td></tr><tr><td>Dokumenter, der er udgangspunkt for dette dokument.</td><td>Dokument</td><td>0..n</td><td>Udgangspunkter</td></tr><tr><td>Dokument, der er en ny revision af dette dokument.</td><td>Dokument</td><td>0..1</td><td>NyRevision</td></tr><tr><td>Dokumenter, der kommenterer dette dokument.</td><td>Dokument</td><td>0..n</td><td>Kommentarer</td></tr><tr><td>Dokumenter, der er bilag til dette dokument.</td><td>Dokument</td><td>0..n</td><td>Bilag</td></tr><tr><td>Dokumenter, som dette dokument relaterer sig til. Relations formål noteres i relationen.</td><td>Dokument</td><td>0..n</td><td>Andre-Dokumenter</td></tr></table>	Beskrivelse	Objekttype	Kardinalitet	Rolle	Dokumenter, der besvarer dette dokument.	Dokument	0..n	Besvarelser	Dokumenter, der er udgangspunkt for dette dokument.	Dokument	0..n	Udgangspunkter	Dokument, der er en ny revision af dette dokument.	Dokument	0..1	NyRevision	Dokumenter, der kommenterer dette dokument.	Dokument	0..n	Kommentarer	Dokumenter, der er bilag til dette dokument.	Dokument	0..n	Bilag	Dokumenter, som dette dokument relaterer sig til. Relations formål noteres i relationen.	Dokument	0..n	Andre-Dokumenter
Beskrivelse	Objekttype	Kardinalitet	Rolle																										
Dokumenter, der besvarer dette dokument.	Dokument	0..n	Besvarelser																										
Dokumenter, der er udgangspunkt for dette dokument.	Dokument	0..n	Udgangspunkter																										
Dokument, der er en ny revision af dette dokument.	Dokument	0..1	NyRevision																										
Dokumenter, der kommenterer dette dokument.	Dokument	0..n	Kommentarer																										
Dokumenter, der er bilag til dette dokument.	Dokument	0..n	Bilag																										
Dokumenter, som dette dokument relaterer sig til. Relations formål noteres i relationen.	Dokument	0..n	Andre-Dokumenter																										
IT-System	<p>Relation til klassen IT-System som har en angivelse af de it-systemer, som er henholdsvis afsender af og master for dokumentet.</p> <p>Hvert dokument kan 0..1 afsender og 0..1 Master. Det kan godt være samme IT-System som er både master og afsender.</p>																												
Klassifikation	Dokument relaterer til Klassifikation, der er yderligere attributter på relationen, så den er repræsenteret med en associeret klasse Dokumentklasse.																												
Part	Relationen til Part, som kan være enten person eller virksomhed. Attributter og relationen beskrives vha. den associerede klasse Dokumentpart.																												

	Det bliver hermed muligt at Modtagersystemer kan filtrere dokumenter ud fra partsinformation fx CPR nummer.
Sag	Relateret til Sag via sagens journalpost som udgør relationen til sagen.

Forretningsobjekt		Dokument-indeks
<p>Dokument indeks er en specialisering af Dokument og indeholder de data, der ligger udover OIO-standardens attributter (der er indeholdt i klassen Dokument).</p> <p>Dokument-indeks indeholder data som er relevante for Modtagersystemer for indekset og data som er relevante i en transitionsperiode.</p> <p>Det vil sige, at Dokument og Dokument indeks indeholder den samlede mængde informationsindhold for Dokument, og skal betragtes som én samlet entitet i Sags og Dokumentindeks.</p>		
Informationsindhold		
Navn	Beskrivelse	Obligatorisk
Følsomhed	<p>Dokumentets følsomhedsniveau.</p> <p>Dokumentets følsomhedsniveau. Det angives her, om der er tale om følsomme data eller ej efter en fast 4-trins-skala.</p> <p>Mulige værdier:</p> <p>IKKE_FORTROLIGE_DATA – dokumentet indeholder ikke fortrolige data</p> <p>FORTROLIGE_PERSONOPLYSNINGER – dokumentet indeholder fortrolige oplysninger</p> <p>FOELSOMME_PERSONOPLYSNINGER – dokumentet indeholder følsomme oplysninger</p> <p>VIP_SAGER – sagen er en VIP-sag</p>	Nej

Relationer	
Relateret forretningsobjekt	Beskrivelse

Forretningsobjekt	Dokumentaktør		
En Dokumentaktør i Sags- og Dokumentindekset er relationen mellem Organisation og Dokument, samt de ekstra attributter som relationen indeholder.			
Et Dokument kan relatere til Aktør på følgende møde:			
Beskrivelse	Objekttype	Kardinalitet	Rolle
Aktør, som ejer dokumentet.	Aktør	1..1	Ejer
Aktør, som er ansvarlig for dokumentet.	Aktør	1..1	Ansvarlig
Aktør, som arbejder med/behandler dokumentet. Dette er den primære behandler af dokumentet.	Aktør	0..1	PrimærBehandler
Aktører, som arbejder med/behandler dokumentet. Dette er den/de sekundære behandlere af dokumentet.	Aktør	0..n	AndreBehandlere
Aktør, som dokumentet er fordelt til	Aktør	0..1	FordeltTil
Informationsindhold			
Navn	Beskrivelse	Obligatorisk	Længde/Format

CVR-Nummer	Aktørens CVR-nummer	Nej	Format: 999999999 Number
Fuldt navn	Fuldt navn på Aktøren, fx Sagsbehandlerens navn.	Nej	255 String
BrugervendtNøgle	Aktørens brugervendte nøgle	Nej	50 String

Relation	Dokumentklasse		
Relation er som defineret i OIO_SERVICE_SAG, og indeholder nøgle til Klassifikation.			
Endvidere indeholder dokumentklasse en titel på klassifikationen til læsning og dataafgrænsning fra Modtagersystemer.			
Et dokument kan være relateret til Klassifikation på følgende måder:			
Beskrivelse	Objekttype	Kardinalitet	Rolle
Klasse i et klassifikationssystem, der klassificerer dette dokument. Dette er den primære klassifikation af dokumentet.	Klasse	0..1	PrimærKlasse
Klasser i et klassifikationssystem, der klassificerer dette dokument. Dette er de sekundære klassifikationer af dokumentet.	Klasse	0..n	AndreKlasser
Informationsindhold			
Navn	Beskrivelse	Obligatorisk	Længde/Format

Klassetitel	Titlen på Klassen, der relateres til. Bemærk at det er den fulde sti i emneplanen inklusive ovenstående.	Nej	255 String
Søgeord	Søgeord knyttet til klassen der relateres til.	Nej	
Brugervendtnøgle	Klassens brugervendte nøgle fx 10.05.10 for en KLE klasse.	Nej	50 String

Forretningsobjekt	Dokumentpart		
En Dokumentpart i Sags- og Dokumentindekset angiver relationen mellem Part og Sag, samt indeholder ekstra attributter, specielt anvendes			
Det ekstra informationsindhold ud over nøglerne i relationen er medtaget, således at Dokumentpart kan angives på forskellige måder af Afsendersystemet under en transitionsperiode, og således at det er muligt at fremsøge sager på baggrund af attributter i den angivne Sagspart, fx Personnummer eller navn.			
Person og Virksomhed er specialiseringer af Part.			
Et Dokument kan være relateret til Part på følgende måde:			
Beskrivelse	Objekttype	Kardinalitet	Betegnelse
Parter, der har indsendt dokumentet til Anvenderen eller har modtaget dokumentet fra Anvenderen.	Part	0..n	Parter
Parter, der har modtaget dokumentet fra Anvenderen i kopi.	Part	0..n	Kopiparter
Informationsindhold			
Navn	Beskrivelse	Obligatorisk	Længde/Format

BrugervendtNøgle	Partens Brugervendte nøgle	Nej	50 String
Fuldt navn	Partens navn. Benyttes til at identificere Parter som ikke kan identificeres med én af ovenstående attributter	Nej	255 String

Forretningsobjekt	It-system		
Et It-system er en applikation, der som Afsendersystem opdaterer Sags- og Dokumentindekset med data og/elle opbevarer de originale data (idet det ikke altid er Afsendersystemet, der danner de pågældende data).			
Informationsindhold			
Navn	Beskrivelse	Obligatorisk	Længde/ Format
SystemNavn	Navnet på It-systemet.	Ja	255 String
SystemURI	URI for It-systemet – muliggør hop til mastersystem.	Nej	255 String
Relationer			
Relateret forretningsobjekt	Beskrivelse		
Aktør	It-systemet kan være angivet som Aktør i Organisation.		
Dokument	It-systemet er relateret til Dokumentet ved at indeholde originalen af dokumentdata (Master) og/eller at være Afsendersystem.		

Komposition	<i>Sikkerhedsprofil</i>
Sikkerhedsprofil er de grupper, roller og funktioner som har adgang til et følsomt dokument.	
Det fælleskommunale Støttesystem Adgangsstyring i den kommunale rammearkitektur giver mulighed for at opmærke data med en følsomhedsklassifikation, samt sagens KLE og Anvender.	

Såfremt Afsendersystemet markerer dokumentet med en følsomhed, så kan der angives en liste over aktører som har ret til at se dette dokument. Denne liste skal være UUIDer fra aktører som er oprettet i det fælleskommunale Støttesystem Organisation evt. på vegne af Afsendersystemet. En bruger skal således være godkendt til følsomhedsniveauet i det fælleskommunale Støttesystem Adgangsstyring og medlem af en af de angivne aktører for at måtte se Dokumentet. Denne håndhævelse skal ske i Modtagersystemet. Støttesystemet Sag og Dokumentindeks lagrer blot informationen og videresender til Modtagersystemet.

Det forventes, at langt de fleste Dokumenter kan dataafgrænses via Klassifikation og myndighedens CVR-nummer, men i sjældne tilfælde kan det være nødvendigt med følsomhed. Ud over følsomhed kan der for en delmængde af Dokumenter være behov for specifik afgrænsning. Dette håndteres via Sikkerhedsprofil.

Bemærk at Sikkerhedsprofil relationen på Dokumenter skal vedligeholdes af Afsendersystemet i behørig tid selvom informationsindhold på Dokumentet ikke ændrer sig.

Informationsindhold

Navn	Beskrivelse	Obligatorisk
------	-------------	--------------

Relationer

Relateret forretningsobjekt	Beskrivelse
-----------------------------	-------------

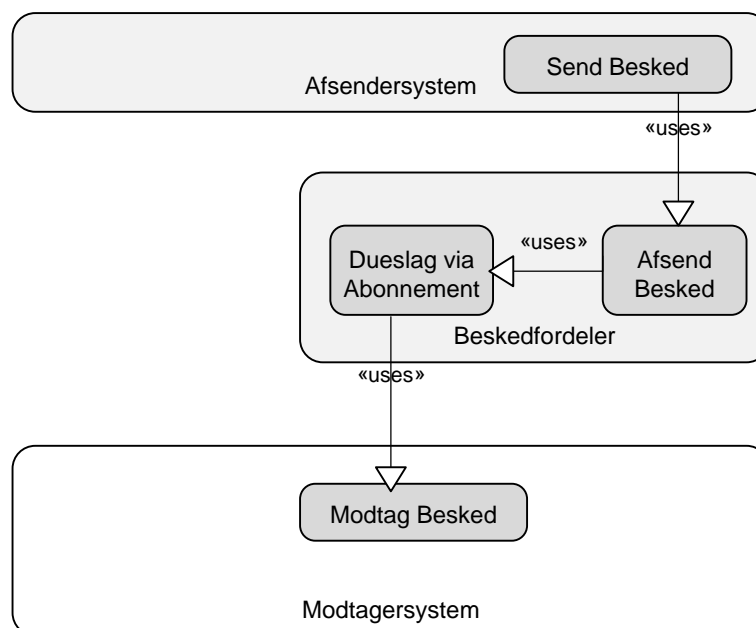
Dokument	Et Dokument kan have nul til mange Sikkerhedsprofiler.
----------	--

11 Kommunikation via Fælleskommunal Beskedfordeler

Operationerne Importer og Opdater anvendes også til håndtering af afsendelse af notifikationsbeskeder til Fælleskommunal Beskedfordeler.

Fælleskommunalt Sags- og Dokumentindeks optræder i rollen som Afsendersystem.

Fælleskommunalt Sags- og Dokumentindeks har ansvaret for at afsende notifikationsbeskeder ved sagsoprettelse og sagsafslutning til Fælleskommunal Beskedfordeler.



Figur 7 Afsendelse af notifikationsbeskeder fra Fælleskommunalt Sags- og Dokumentindeks foregår via kald til Fælleskommunal Beskedfordelers afsend besked.

Beskeder skal afleveres til Fælleskommunal Beskedfordelers Beskedfordeler-Besked-Afsend-operation.

Indholdet af beskedkuverten er beskrevet i KOMBITs katalog over beskedtypder. Link til kataloget findes i afsnit 14, jf. [BESKED].

Beskeder vil blive behandlet af Modtagersystemet, såfremt Administratoren for Modtagersystemet har opsat et abonnement i Fælleskommunal Beskedfordeler, der sikrer, at operationen vil modtage notifikationsbeskeder fra Fælleskommunalt Sags- og Dokumentindeks.

Der kan abonneres på nedenstående notifikationsbeskeder:

BeskedType	ObjektHandling
Sagsindeks_TilstandAendret (76a0850e-c354-487c-92a9-48b9214b549e)	Sag start : Sag.fremdrift=status opstået (0a77161a-f8cf-411f-9f1c-8482897caf56) Sag slut : Sag.fremdrift=status afsluttet

(b80fb113-bf1d-4efe-804f-4c2fdc981e7a)

12 Test

Anvendelse af de her beskrevne services kan testes mod Ekstern Test, hvor produktionsversionen af services er tilgængelig, Du kan finde mere om test af integrationen på digitaliseringskataloget her: <https://digitaliseringskataloget.dk/integration/sf1470>

13 Support og servicemål

Support og servicemål for disse operationer finder i Digitaliseringskataloget, jf. [SLA]

14 Referencer

Ref.	Titel	Beskrivelse
WSDL	WSDL og XML for Sag- og Dokumentindeks version 6.0	https://docs.kombit.dk/integration/sf1470/3.0/pakke
VILKÅR	Vilkår og aftaler	https://digitaliseringskataloget.dk/vilkaar-og-aftaler
VILKÅR-SAGGOGDOKUMENT	Specifikke vilkår for anvendelse af Sags- og dokumentindeks	https://digitaliseringskataloget.dk/integration/sf1470
BESKED	Katalog over beskedyper	https://share-komm.kombit.dk/P133/Katalog%20over%20beskedyper/default.aspx
SLA	SLA og åbningstider	https://docs.kombit.dk/loesning/stoettesystemer/sla-og-aabningstider
SAGSOGDOKUMENTINDEKS	Introduktion til Sags- og dokumentindeks	https://docs.kombit.dk/komponent/sagsogdokumentindeks
ANVISNING-SAGSOBJEKT	Anvisninger til Sagsobjekt	https://docs.kombit.dk/latest/2c335bf2
ANVISNING-DOKUMENTOBJEKT	Anvisninger til Dokumentobjekt	https://docs.kombit.dk/latest/22642928

TRANSAKTIONSSPOR	Transaktionsspor og Fejlbehandling ved servicekald	https://docs.kombit.dk/latest/17193cb8
------------------	--	---