

SERVICEBESKRIVELSE TIL BEVILLINGINDEKSSERVICE_6, OEKONOMISKEFFEKTUERINGINDEKSSERVICE_6, YDELSEINDEKSSERVICE_6

KDI – Kommunernes Data og Infrastruktur
Dokumentet er senest opdateret: 2023.07.018

KOMB:T

Kommunernes it-fællesskab

Versionshistorik

Servicen er versioneret med et versionsnummer bestående af en majorversion med tilhørende minorversion. En minorversion er altid bagud kompatibel. En ny majorversion vil altid resultere i en ny servicebeskrivelse, så vær opmærksom på, hvilken majorversion dette dokument omhandler.

Servicebeskrivelsen kan ændres uden, at det medfører ændring af servicens versionsnummer, fx ved præciseringer i teksten.

Serviceversion	Dato	Kommentarer
6.0	2023-03-01	Baseline for servicebeskrivelse publiceret i Digitaliseringskataloget.
6.0	2023-07-18	Beløbsfelter er opdateret i detaljeret informationsmodel

Indholdsfortegnelse

1	Læsevejledning	4
2	Nyt i denne version	4
3	Beskrivelse	6
3.1	Formål	6
3.2	Vilkår og betingelser	6
3.3	Informationsmodel for Ydelsesindeks	6
3.4	Bitemporalitet	7
3.5	Objekt	8
3.6	Registrering	8
3.7	Attributter	9
3.8	Relationer	9
3.9	Tilstand	10
3.10	Virkning	10
4	Servicens tekniske opsætning	10
4.1	Servicens endepunkter	10
5	Transaktionsmønster	11
6	Opsætning af aftaler	11
7	Sikkerhed	17
8	Load af data	17
9	Servicens operationer	18
9.1	Operation Importer	18
9.2	Operation Opdater	25
9.3	Operation Fjern	33
9.4	Operation Fremsøg	36
10	Dataelementer/felter (data dictionary)	54
10.1	Detaljeret informationsmodel for Ydelsesdomænet	54
11	Kommunikation via Fælleskommunal Beskedfordeler	74
12	Test	75
13	Support og servicemål	75
14	Referencer	75

1 Læsevejledning

Servicebeskrivelsen er målrettet udviklere, der skal anvende denne service.

Servicebeskrivelsen indeholder beskrivelser af de 3 services, der tilsammen udgør den basale funktionalitet mod Fælleskommunalt Ydelsesindeks.

De 3 services indeholder følgende operationer:

BevillingIndeksService_6: - Fjern Bevilling
OekonomiskEffektueringIndeksService_6: - Fjern Oekonomisk Effektuering
YdelseIndeksService_6: - Importer Ydelse - Opdater Ydelse - Fremsøg Ydelse

Informationsmodellen og serviceoperationerne i Fælleskommunalt Ydelsesindeks er baseret på OIO-standardens version 1.2.

Informationsmodellen og OIO-standardens begreber er beskrevet afsnit 2. Vi anbefaler, at du læser dette afsnit eller anvender det som opslagsværk, hvis du skal integrere til de tre services.

Beskrivelsen af operationernes input og output findes i afsnit 9

2 Nyt i denne version

Sikkerhedsmodel

Sikkerhedsmodellen er ændret fra WS-policy til OIO-IDWS.

Kald af service

Servicen skal ikke længere kaldes via ServicePlatformen, men kaldes direkte.

Dannelse af ydelsesnotifikationer

Det er muligt at vælge om der skal dannes ydelsesnotifikationer sammen med oprettelse og/eller opdatering af bevillinger. Dannelse af ydelsesnotifikationer bør slås fra ved masseload, således at systemer der abonnerer på hændelserne vedrørende bevillinger, ikke modtager notifikationer.

SE-nummer

Det er ikke længere muligt at registrere SE-numre som part på bevillingen og/eller den økonomiske effektuering

Supplerende attributter på part-relationen

Det er kun muligt at supplere part-relationen med information om brugervendtnøgle og fuldt navn.

Information om CVR-nr, CPR-nr, SE-nr og P-nr kan ikke længere registreres.

Passiver og Slet

Det er ikke længere muligt at benytte operationerne:

- Passiver Bevilling
- Slet Bevilling
- Passiver Oekonomisk Effektuering
- Slet Oekonomisk Effektuering

Nyt part-format

Det er muligt at benytte et nyt part-format til personer, der ikke har et CPR-nummer.

Det nye part-format er: urn:oio.us:personid: [0-9] {7}

Nye beløbsattributter i Økonomisk Effektuering

Den økonomiske effektuering er ændret så den nu indeholder følgende beløbsattributter:

- SamletBruttobeløb
- BeloebEfterSkatATP
- BeloebSendtTilUdbetaling
- BeloebUdbetalt
- SendtTilUdbetalingTekst
- UdbetaltTekst

Fremdrift, BevillingStatus og BevilgetYdelseStatus

Det er ikke længere muligt at indrapportere information for attributterne Fremdrift, BevillingStatus og BevilgetYdelseStatus, da disse er udgået.

BevillingStartDato

BevillingStartDato må ikke udfyldes ved importer og/eller opdater af en Bevilling. Indholdet af Bevil-
lingStartDato sættes automatisk til tidligste BevilgetYdelseStartDato i de relaterede bevilgede ydel-
ser.

BevillingSlutDato

BevillingSlutDato må ikke udfyldes ved importer og/eller opdater af en Bevilling. Indholdet af Bevil-
lingSlutDato sættes automatisk til seneste BevilgetYdelseSlutDato i de relaterede bevilgede ydelser.

Figur 1 Informationsmodellen for Fælleskommunalt Ydelsesindeks.

Der er relation til følgende fremmede forretningsobjekter: Aktør, Sag og Part

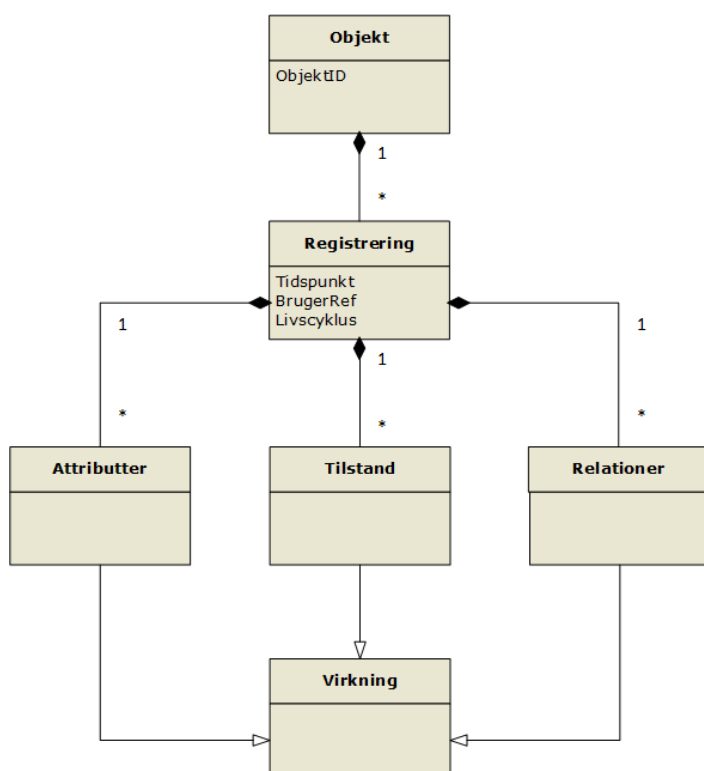
Den detaljerede informationsmodel kan findes i Afsnit 10

3.4 Bitemporalitet

Data om forretningsobjekterne er bitemporale, dvs., de har dobbelthistorik:

- Registrering
- Virkning, dvs. det tidsinterval, hvor Attributter, Relationer eller Tilstand forretningsmæssigt er gyldige.

Hvert forretningsobjekt (Bevilling og Økonomisk Effektivisering) består af et antal Registreringer, som igen består af Attributter, Tilstande og Relationer. Hver Attributter, Tilstand og Relationer har en Virkning. Dette er illustreret i Figur 2.



Figur 2 Informationsmodel for et forretningsobjekt.

De enkelte elementer i informationsmodellen i Figur 2 gennemgås i det følgende.

3.5 Objekt

Et objekt (også omtalt som et forretningsobjekt) kan være en Bevilling eller en Økonomisk Effektuering.

3.5.1 ObjektID

Forretningsobjekter har et unikt ObjektID i form af et UUID (Universally Unique Identifier). ObjektID ændrer sig aldrig og kan ikke genbruges.

Et ObjektID er unikt indenfor en objekttype. En Bevilling og en Økonomisk effektivering kan i princippet have samme UUID.

3.6 Registrering

Et forretningsobjekt har en eller flere Registreringer. Hver opdatering gemmes som en ny Registrering.

3.6.1 Registreringstidspunkt

Det tidspunkt, hvor en Registrering er foretaget.

3.6.2 BrugerRef

Brugerreference identificerer den bruger eller det anvendelsesystem, som har foretaget Registreringen. Brugerreference kan have format som URN eller UUID. BrugerRef udfyldes kun i forbindelse med oprettelse af et objekt.

3.6.3 Livscyklus

Den forretningsmæssige betydning af livscyklus er defineret i OIO-standard. OIO-standard for livscyklus er gengivet i Figur 3.

Figur 3 Livscyklus for Ydelsesindeks.

- **Importeret:** Det er en kopi af data, som holdes i Fælleskommunal Ydelsesindeks; dvs., masterdata holdes i et andet system.
- **Oprettet:** Benyttes ikke i Fælleskommunalt Ydelsesindeks.
- **Passiveret:** Benyttes ikke i Fælleskommunalt Ydelsesindeks.
- **Slettet:** Benyttes ikke i Fælleskommunalt Ydelsesindeks.

3.7 **Attributter**

Et forretningsobjekt har en række attributter, for eksempel Titel og Beskrivelse. Attributterne er specifikke for henholdsvis Bevilling og Økonomisk Effektivering.

3.8 **Relationer**

Et forretningsobjekt har forskellige relationer til andre forretningsobjekter i Fælleskommunalt Ydelsesindeks eller til objekter i andre systemer, for eksempel i Fælleskommunalt Organisationssystem og Fælleskommunalt Klassifikationssystem. Relationer er specifikke for henholdsvis Bevilling og Økonomisk Effektivering.

Alle relationer i Fælleskommunalt Ydelsesindeks er identificeret ved en objekttype, en relationsrolle og eventuelt et indeks. I afsnit 3.8.1 kan du finde oplysninger om regler og muligheder for objekttyper og relationsroller.

3.8.1 **Objekttyper og Relationsroller**

Alle fælleskommunale objekttyper og relationsroller er oprettet som en klasse i en klassifikation i Fælleskommunalt Klassifikationssystem.

Fælleskommunalt Ydelsesindeks har en indbygget logik, som validerer relationerne i henhold til informationsmodellerne for de objekttyper og relationsroller, som er oprettet i Fælleskommunalt Klassifikationssystem. Eksempelvis skal en bevilling have et itSystem med relationsrollen "Master". Fælleskommunalt Ydelsesindeks vil derfor ved import og opdateringer kontrollere, at der maksimalt er et itSystem med UUID for relationsrollen svarende til UUID for "Master" i Fælleskommunalt Klassifikationssystem.

Udover at håndhæve disse forholdsvise få enkelt valideringsregler om relationerne fra indeksets informationsmodeller, så er det afsendersystemernes ansvar at sikre valide data.

En beskrivelse af hvilke objekttyper og relationsroller der kan benyttes, herunder hvilke der er obligatoriske, er beskrevet i anvisningerne til henholdsvis Bevillingsobjektet, der kan hentes her [ANVISNING-BEVILLINGSOBJEKT] og ØkonomiskEffektueringsobjektet, der kan hentes her [ANVISNING-OEKONOMISKEFFEKTUERINGOBJEKT]. Links til dokumenterne kan findes i afsnit 14.

3.9 Tilstand

Tilstand for bevillinger kan være:

- Opstaaet
- Oplyst
- Afgjort
- Bestilt
- Udfoert
- Afsluttet

Tilstand anvendes til at angive hvor i behandlingsprocessen en bevilling befinder sig.

3.10 Virkning

Attributter, Tilstand og Relationer har alle egen Virkning, der angiver et tidsinterval.

Virkningsobjektet indeholder ud over et tidsinterval også en AktoerRef, som er krævet input ved alle opdateringer.

Det er muligt at angive virkning fra $-\infty$ til ∞ ved hjælp af Graense i ndi kator.

Da Virkning forretningsmæssigt kun forholder sig til dato og ikke tidspunkt, bør time-delen udfyldes med 00:00:00.000, så usikkerheder om skæringspunkter undgås.

Startdato er inklusiv, og slutdato er eksklusiv.

4 Servicens tekniske opsætning

Service type	Synkron web service kald
Service protokol	SOAP

Læs om anvendelse af Webservices i den fælleskommunale infrastruktur her: (<https://docs.kombit.dk/komponent/web-service/betingelse>)

4.1 Servicens endepunkter

LMiljø	Endepunkt
Produktionsmiljø	https://ydelsesindeks.stoettesystemerne.dk/bevillingindeks/6 https://ydelsesindeks.stoettesystemerne.dk/oekonomiskeffektueringsindeks/6 https://ydelsesindeks.stoettesystemerne.dk/ydelseindeks/6
Eksternt testmiljø	https://ydelsesindeks.ekstern-test-stoettesystemerne.dk/bevillingindeks/6 https://ydelsesindeks.ekstern-test-stoettesystemerne.dk/ydelseindeks/6

	stoettesystemerne.dk/oekonomiskeffektueringsindeks/6https://ydelsesindeks.eksterntest-stoettesystemerne.dk/ydelseindeks/6
--	---------------------------------------------------------------------------------------------------------------------------

5 Transaktionsmønster

Servicen anvender KOMBIT's standard transaktionsmønster for synkrone SOAP/XML webservices, herunder mønstre for transaktionsspor, kaldskontekst og fejlhåndtering som beskrevet i [\[TRANSAKTIONSSPOR\]](#).

6 Opsætning af aftaler

For at kunne kalde Fælleskommunalt Ydelsesindeks, skal et Anvendersystem have en serviceaftale i Administrationsmodulet. Serviceaftalen angiver hvilke servicesystemroller og hvilke dataafgrænsninger, der skal gælde for adgangen til data.

Fælleskommunalt Ydelsesindeks har to servicesystemroller: Udstil og Rediger, som kan anvendes når der oprettes en serviceaftale. Der gælder følgende regler:

- En serviceaftale skal have mindst en servicesystemrolle
- Hvis der er mere end en servicesystemrolle i serviceaftalen gives adgang med rettigheder for begge servicesystemroller (OR)

Hvis den samme Servicesystemrolle gentages, skal det være med forskellige dataafgrænsninger. I så fald udvides dataadgangen til det ene sæt dataafgrænsninger eller det andet sæt dataafgrænsninger (OR)

Servicenavn i Administrationsmodulet	Ydelsesindeks2		
Serviceaftaletype	Uden videregivelse af data		
Rollenavn	Rediger		
Beskrivelse af rolle	Servicesystemrollen Rediger anvendes når et Anvendersystem ønsker at redigere objekter eller læse objekter det selv har skrevet. Servicesystemrollen giver adgang til: <ul style="list-style-type: none"> - Importer Ydelse - Opdater Ydelse - Fjern Bevilling - Fjern Økonomisk Effektivering - Fremsøg Ydelse 		
Dataafgrænsninger	It-system	Obligatorisk	<p>UUID på et eller flere it-systemer adskilt af komma</p> <p>Værdien i dataafgrænsningen kontrolleres mod den instans af et it-system, der er master for bevillingen/effektiveringen</p> <p>It-System.ReferenceID</p>

	KLE-nummer	Optionel	<p>Et eller flere KLE-numre adskilt af komma.</p> <p>KLE-numre understøttes i følgende formater 99.* , 99.99.* , 99.99.99.</p> <p>Værdien af KLE-nummer kontrolleres mod Bevilget ydelsesklasse.BrugervendtNoegle for den bevilgede ydelsesklasse som har rollen PrimerKlasse.</p>
Rollenavn	Udstil		
Beskrivelse af rolle	<p>Servicesystemrollen Udstil anvendes når et Anvendersystem ønsker at læse objekter. Servicesystemrollen giver adgang til:</p> <ul style="list-style-type: none"> - Fremsøg Ydelse 		
Dataafgrænsninger	It-system	Optionel	<p>UUID på et eller flere it-systemer adskilt af komma</p> <p>Værdien i dataafgrænsningen kontrolleres mod den instans af et it-system, der er master for bevillingen/effektueringen It-System.ReferenceID</p>
	KLE-nummer	Optionel	<p>Et eller flere KLE-numre adskilt af komma.</p> <p>KLE-numre understøttes i følgende formater 99.* , 99.99.* , 99.99.99.</p> <p>Værdien af KLE-nummer kontrolleres mod Bevilget ydelsesklasse.BrugervendtNoegle for den bevilgede ydelsesklasse som har rollen PrimerKlasse.</p>
	Foelsomhed	Optionel	<p>Udfyldes med een af de tilladte værdier for Foelsomhed.</p> <p>Foelsomhed er en trappe. Det betyder at et system, der som dataafgrænsning har værdien VIP_SAGER, kan tilgå sager med alle følsomhedsværdier, mens et system der som dataafgrænsning har værdien IKKE_FORTROLIGE_DATA, alene må tilgå sager med følsomheden IKKE_FORTROLIGE_DATA.</p> <p>Tilladte værdier for Foelsomhed:</p>

			<p>IKKE_FORTROLIGE_DATA, FORTROLIGE_PERSONOPLYS- NINGER, FOELSOMME_PERSONOPLYS- NINGER, VIP_SAGER</p> <p>Værdien af Foelsomhed kontrolleres mod BevillingIndeks.Foesomhed</p>
	<p>BevillingStart- DatoFra</p> <p>BevillingStart- DatoTil</p>	Optionel	<p>En dato eller et antal måneder</p> <p>For denne periode understøttes føl- gende formater: [DDMMÅÅÅÅ] eller [- [1-9] MDR] eller [+ [1-9] MDR]</p> <p>(Hvis +/- 1-9 MDR benyttes bereg- nes fra dags dato)</p> <p>Værdien af perioden kontrolleres mod attributten BevillingStartDato.</p>
	<p>BevillingSlut- DatoFra</p> <p>BevillingSlut- DatoTil</p>	Optionel	<p>En dato eller et antal måneder</p> <p>For denne periode understøttes føl- gende formater: [DDMMÅÅÅÅ] eller [- [1-9] MDR] eller [+ [1-9] MDR]</p> <p>(Hvis +/- 1-9 MDR benyttes bereg- nes fra dags dato)</p> <p>Værdien af perioden kontrolleres mod attributten BevillingSlutDato.</p>
	<p>BevilligetYdel- seStart- DatoFra</p> <p>BevilligetYdel- seStartDatoTil</p>	Optionel	<p>En dato eller et antal måneder</p> <p>For denne periode understøttes føl- gende formater: [DDMMÅÅÅÅ] eller [- [1-9] MDR] eller [+ [1-9] MDR]</p> <p>(Hvis +/- 1-9 MDR benyttes bereg- nes fra dags dato)</p>

			Værdien af perioden kontrolleres mod attributten BevilligetYdelseStartDato.
	BevilligetYdelseSlutDatoFra BevilligetYdelseSlutDatoTil	Optionel	En dato eller et antal måneder For denne periode understøttes følgende formater: [DDMMÅÅÅÅ] eller [- [1-9] MDR] eller [+ [1-9] MDR] (Hvis +/- 1-9 MDR benyttes beregnes fra dags dato) Værdien af perioden kontrolleres mod attributten BevilligetYdelseSlutDato.
	EffektueringsplanStartDatoFra EffektueringsplanStartDatoTil	Optionel	En dato eller et antal måneder For denne periode understøttes følgende formater: [DDMMÅÅÅÅ] eller [- [1-9] MDR] eller [+ [1-9] MDR] (Hvis +/- 1-9 MDR benyttes beregnes fra dags dato) Værdien af perioden kontrolleres mod attributten EffektueringsplanStartDato.
	EffektueringsplanSlutDatoFra EffektueringsplanSlutDatoTil	Optionel	En dato eller et antal måneder For denne periode understøttes følgende formater: [DDMMÅÅÅÅ] eller [- [1-9] MDR] eller [+ [1-9] MDR] (Hvis +/- 1-9 MDR benyttes beregnes fra dags dato)

			Værdien af perioden kontrolleres mod attributten Effektueringsplan-SlutDato
	StartDatoFra StartDatoTil	Optionel	En dato eller et antal måneder For denne periode understøttes følgende formater: [DDMMÅÅÅÅ] eller [- [1-9] MDR] eller [+ [1-9] MDR] (Hvis +/- 1-9 MDR benyttes beregnes fra dags dato) Værdien af perioden kontrolleres mod attributten Økonomisk Effektuering.StartDato
	SlutDatoFra SlutDatoTil	Optionel	En dato eller et antal måneder For denne periode understøttes følgende formater: [DDMMÅÅÅÅ] eller [- [1-9] MDR] eller [+ [1-9] MDR] (Hvis +/- 1-9 MDR benyttes beregnes fra dags dato) Værdien af perioden kontrolleres mod attributten Økonomisk Effektuering.SlutDato
	Ydelsesperio- deStart- DatoFra Ydelsesperio- deStartDatoTil	Optionel	En dato eller et antal måneder For denne periode understøttes følgende formater: [DDMMÅÅÅÅ] eller [- [1-9] MDR] eller [+ [1-9] MDR] (Hvis +/- 1-9 MDR benyttes beregnes fra dags dato)

			Værdien af perioden kontrolleres mod attributten Ydelsesperiode-StartDato
	YdelsesperiodeSlutDatoFra YdelsesperiodeSlutDatoTil	Optionel	En dato eller et antal måneder For denne periode understøttes følgende formater: [DDMMÅÅÅÅ] eller [- [1-9] MDR] eller [+ [1-9] MDR] (Hvis +/- 1-9 MDR benyttes beregnes fra dags dato) Værdien af perioden kontrolleres mod attributten Ydelsesperiode-StartDato

For anvendelsen af dataafgrænsninger gælder generelt:

- Hvis der ikke angives nogen dataafgrænsninger, gives der adgang til alt.
- Hvis der angives en dataafgrænsning, indskrænkes adgang til data, som opfylder den angivne værdi.
- Hvis der angives flere kommaseparerede værdier i den samme dataafgrænsning, gives der adgang til data, som opfylder den ene værdi eller den anden værdi (OR).
- Hvis der angives flere separate dataafgrænsninger, gives der adgang til data, som opfylder både den ene og den anden dataafgrænsning (AND).

Dataafgrænsning af bevillinger sker i forhold til deres relaterede effektivering. Mindst en relateret effektivering skal opfylde dataafgrænsningen. Omvendt gælder også at dataafgrænsninger af effektivering sker i forhold til deres relaterede bevillinger. Mindst en relateret bevilling skal opfylde dataafgrænsningen.

Da nogle af dataafgrænsningstyperne er knyttet til underobjekterne "Bevilget Ydelse" og "Øk. Ydelseeffektivering", så sker dataafgrænsningen separat for hvert af disse underobjekter. Hvis et forretningsobjekt (Bevilling eller Øk. Effektivering) har mindst ét underobjekt, som matcher dataafgrænsningen, så returneres forretningsobjektet ved fremsøgning, men kun med de underobjekter, som også matcher dataafgrænsningen. Det kan altså betyde, at fremsøg ikke returnerer det fulde forretningsobjekt, som det er registreret i Ydelsesindekset. Eksempelvis vil en Bevilling kunne returneres uden alle registrerede Bevilgede Ydelser, hvis ikke disse matcher dataafgrænsningen.

Periodeafgrænsningen skal være fuldt omsluttende for de 5 sæt datoer.

Dataafgrænsning Periode indeholder et datointerval eller en tidsenhed:

- Hvis kun FRA delen angives i et interval fortolkes dette som [FRA -> oo[
- Hvis kun TIL delen angives i et interval fortolkes dette som [-oo -> TIL[
- Hvis både FRA delen og TIL delen angives i et interval fortolkes dette som [FRA – TIL[
- Intervaller er halvåbne, hvor fra altid er inklusiv og til er eksklusiv.

Egen myndighed fra serviceaftalen der medsendes i tokenet matches mod CVR-nummer med rollen Ejer i aktørrelationen. Dette betyder, at det eksempelvis ikke er nødvendigt at angive CVR-nummer i Fremsøg for at indskrænke resultatet til netop det CVR-nummer, som er givet tilladelse til i Det Fælleskommunale Adgangsstyring

7 Sikkerhed

Servicen benytter [fælleskommunal sikkerhedsmodel](#), implementeret som SAML token sikkerhed med IDWS Binding ([OIO IDWS SOAP Profile](#)).

8 Load af data

Operationerne i denne service anvendes ved load til indekserne. Load af data kan fx. være relevant, hvis kommunen skifter et fagsystem der integrerer til indekserne. I denne situation skal bevillinger og/eller økonomiske effektueringer i det system kommunen skifter fra, fjernes fra indekserne, og relevante bevillinger og/eller økonomiske effektueringer gen-importeres fra det nye fagsystem.

For at kunne sikre en stabil drift af den fælleskommunale infrastruktur, er det vigtigt for KOMBIT at vide, når anvenderne har et kapacitetsbehov som væsentligt overstiger, hvad der svarer til normal drift.

Du kan læse mere om varslings af signifikante kapacitetsbehov på Digitaliseringskataloget [VILKÅR]. Link til dokumentet kan findes i afsnit 14.

9 Servicens operationer

9.1 Operation Importer

9.1.1 Funktionalitet i operationen Importer Ydelse

Operationen udstilles i servicen YdelseIndeksService_6

Operationen Importer Ydelse er en sammensat operation, der giver mulighed for at oprette en Bevilling med de tilhørende Økonomiske Effektueringer i en samlet arbejdsgang.

Operationen er en sammensat operation som arbejder på forretningsobjekterne BevillingIndeks og ØkonomiskEffektueringIndeks i Fælleskommunalt Ydelsesindeks. Operationen skaber importerede forretningsobjekter ud fra operationens input. Input til operationen er data om de BevillingIndeks-forretningsobjekter og de tilhørende ØkonomiskeEffektueringIndeks-forretningsobjekter, som skal importeres.

Operationen kan benyttes til at importere et forretningsobjekt eller op til 1000 forretningsobjekter – masseindlæsning.

Operationen er opdaterende ved at et nyt BevillingIndeks forretningsobjekt og de dertil hørende ØkonomiskeEffektueringIndeks forretningsobjekter skabes ud fra det modtagne data.

Formatet til indsættelse af Part er:

- urn:oio:cpr-nr:9999999999
- urn:oio:cvr-nr:99999999
- urn:oio:pnr:9999999999
- urn:oio:fuldtnavn:xxxx
- urn:oio:udk:borgerid:999999999999
- urn:oio.us:personid: 9999999

Operationen udfører individuelle importoperationer for hvert forretningsobjekt. Operationen fortsætter selvom der opstår fejl under de individuelle kald. Fejlmulighederne for disse kald er de samme som for standardimportoperationerne:

1. Hvis forretningsobjektet allerede findes med livscyklus Slettet, Oprettet eller Importeret. Så returneres der en fejl.
2. Det er kun muligt at importere et forretningsobjekt som ikke findes eller som har livscyklus Passiveret.
3. Det er muligt at ændre forretningsobjekts livscyklus tilbage fra Passiveret ved at bruge operationen Importer.
4. Data som importeres, skal følge operationens skema hvor der angives en eller flere registreringer. Systemet importerer registreringer uden at ændre på data, dog ændres livscyklus Oprettet til Importeret.
5. Hvis Registreringstid > Aktuelt tidspunkt returneres der en fejl.

6. Hvis Registreringstid ikke er angivet, returneres der en fejl.

7. Hvis både VirkningstidFra og VirkningstidTil er udfyldt skal VirkningstidTil >= VirkningstidFra ellers returneres der en fejl.

8. Hvis VirkningstidFra og/eller VirkningstidTil ikke er angivet sættes -/+oo

Bemærk, at der automatisk indsættes et null-element, når der registreres en ændring til en attribut med en virkningstid-til, som ikke er grænseværdiindikator.

Det er op til den kaldende part hvor meget data og hvor mange registreringer, som ønskes importeret.

Der returneres en standard retur struktur per forretningsobjekt, der er forsøget importeret. Derved kan evt. fejl håndteres efterfølgende ved et nyt servicekald.

I operationen er det muligt at vælge om der samtidig skal dannes ydelsesnotifikationer. Hvis attributten UdenNotifikation er medtaget i XML'en og sat til true, så dannes der ikke ydelsesnotifikationer sammen med oprettelse af bevillingen. Omvendt hvis attributten er udeladt eller medtaget og sat til false, så dannes der ydelsesnotifikationer sammen med oprettelse af bevillingen. Dannelse af ydelsesnotifikationer bør slås fra ved masselad, således at systemer der abonnerer på hændelserne vedrørende bevillinger, ikke modtager notifikationer.

9.1.1.1 Inputdokument

Struktur	Beskrivelse
ImportInput	XML-dokumentet skal overholde det tilhørende skema, som angiver strukturen. Link til dokumentet findes i afsnit 14, jf. [WSDL].
Obligatoriske felter	
Objekt	<ul style="list-style-type: none"> ID
Registrering	<ul style="list-style-type: none"> Tidspunkt Livscyklus Brugerreference
Relationer Når relationer specificeres, er følgende felter obligatoriske	<ul style="list-style-type: none"> ReferenceID Rolle Type Indeks (for 0..* relationer)
Virkning	<ul style="list-style-type: none"> AktørReference AktørType

Hvis virkningselementer specificeres, er følgende felter obligatoriske	
ItSystem Når ItSystem specificeres er følgende felt obligatorisk:	<ul style="list-style-type: none"> Systemnavn
BevilgetYdelse	<ul style="list-style-type: none"> Id BevilgetYdelseStartdato
Bevilling	
BevilgetYdelsesKlasse Når BevilgetYdelsesKlasse specificeres er følgende felt obligatorisk:	<ul style="list-style-type: none"> BrugervendtNøgle
Bevillingssag Hvis elementet specificeres, er følgende felter obligatoriske	<ul style="list-style-type: none"> BrugervendtNøgle
Effektueringsplan	<ul style="list-style-type: none"> EffektueringsplanStartdato
YdelsesRelation	<ul style="list-style-type: none"> Ydelsesnavn
BevilgetYdelseRef	<ul style="list-style-type: none"> BevilgetYdelseId
YdelsesRelation	<ul style="list-style-type: none"> Ydelsesnavn
ØkonomiskEffektuering	<ul style="list-style-type: none"> Startdato Dispositionsdato SamletBruttobeløb Udbetalingsafdeling BeløbSendtTilUdbetaling BeloebEfterSkatATP
ØkonomiskEffektueringsplan	<ul style="list-style-type: none"> EffektueringsStartdato Beregningsfrekvens

ØkonomiskYdelsesEffektueringsIndeksService_6	<ul style="list-style-type: none"> YdelsesperiodeStartdato Ydelsesbeløb

9.1.1.2 Outputdokument

Der returneres en liste over status koder. Elementerne i listen er en udvidelse af standard retur, med angivelse af ObjektId, som den pågældende status tilhører. Statuskoderne med tilhørende fejlbesked returneres i strukturen: MultipleOutputType som er XML dokumentet der beskriver en liste af BasicOutput og ObjektID for de importerede forekomster. Link til dokumentet findes i afsnit 14, jf. [WSDL].

Status-Kode	Fejlbesked	Beskrivelse
20	Ok	Succes – ingen korrigerende handling nødvendig.
21	Der er allerede modtaget en transaktion med samme TransactionUUID	Du benytter et TransactionUUID, der allerede har været anvendt. Du skal vælge et andet UUID.
40	Detaljeret beskrivelse af fejlen	Dit input overtræder XML-skemaet. Fejlbeskeden indeholder information om, hvad du skal rette, før dit input kan behandles.
41	Ikke autoriseret til at kalde servicen	Du modtager denne statuskode, hvis du ikke har en gyldig serviceaftale.
45	Registreringstidspunkt er større end dags dato	Et registreringstidspunkt må ikke være fremtidigt.
47	Virkningsinterval ikke gyldigt	FraTidspunkt skal være tidligere end TilTidspunkt.
48	Bevilling skal have en relation til It-system med rolle Master	Du skal have en relation til ItSystem med relationsrollen Master i dit input
48	Bevilling skal have en relation til It-system med rolle Afsender	Du skal have en relation til ItSystem med relationsrollen Afsender i dit input
48	Bevilling skal have en Aktør med rollen Ejer	Du skal have en relation til Bevillingsaktør med relationsrollen Ejer i dit input

48	Aktøren med rollen Ejer skal være et CVR-Nummer	Attributten CVR-nummer på Bevillingsaktøren med relationsrollen Ejer skal være udfyldt
48	Bevilling skal have relation til mindst 1 Bevilget Ydelse	Du skal have mindst en Bevilget Ydelse i dit input
48	Bevilling (Bevilget Ydelse) skal have en relation til BevilgetYdelsesklasse	Du skal have en relation til BevilgetYdelsesklasse i dit input
48	Bevilling (Bevilget Ydelse) skal have en relation til Ydelse	Du skal have en relation til Ydelse i dit input
48	Bevilling (Bevilget Ydelse) skal have en part med rollen Bevillingsmodtager	Du skal have en relation til Bevillingspart med relationsrollen Bevillingsmodtager i dit input
48	Bevillingsaktør: Mindst 1 attribut skal være udfyldt	Når du opretter en Bevillingsaktør, skal mindst en af følgende attributter være udfyldt: <ul style="list-style-type: none"> • CVR-nummer • FuldtNavn • BrugervendtNoegle
48	Bevillingspart: Mindst 1 attribut skal være udfyldt	Når du opretter en Bevillingsspart, skal mindst en af følgende attributter være udfyldt: <ul style="list-style-type: none"> • FuldtNavn • BrugervendtNoegle
48	IT-System: For relationsrollen Master må indeks ikke angives, da kardinaliteten maks tillader en relationsrolle	Indeksværdi må ikke angives på relationen til ItSystem med relationsrollen Master
48	IT-System: For relationsrollen Afsender må indeks ikke angives, da kardinaliteten maks tillader en relationsrolle	Indeksværdi må ikke angives på relationen til ItSystem med relationsrollen Afsender
48	Bevillingsaktør: For relationsrollen Ejer må indeks ikke angives, da kardinaliteten maks tillader en relationsrolle	Indeksværdi må ikke angives på relationen til Bevillingsaktør med relationsrollen Ejer
48	Bevillingspart: For relationsrollen Bevillingsmodtager må indeks ikke angives, da kardinaliteten maks tillader en relationsrolle	Indeksværdi må ikke angives på relationen til Bevillingspart med relationsrollen Bevillingsmodtager

48	Referenceld for Part har ikke korrekt format	Når du opretter en Part skal attributten Referenceld have en af følgende formater: <ul style="list-style-type: none"> • urn:oio:cpr-nr:9999999999 • urn:oio:cvr-nr:99999999 • urn:oio:pnr:9999999999 • urn:oio:fuldtnavn:xxxx • urn:oio:udk:borgerid:999999999999 • urn:oio.us:personid: 9999999
48	Antallet af forekomster der kan indlæses er <maksgrænseværdi> For Ydelsesindeks er <maksgrænseværdi> 1000 bevillinger eller økonomiske effektueringer.	Du forsøger at oprette mere end 1000 dokumenter. Fjern bevillinger eller økonomiske effektueringer fra din inputstruktur, så der maksimalt er 1000 forretningsobjekter.
48	Tidspunkt skal være udfyldt	Du skal udfylde attributten Tidspunkt med en dato/tid som er mindre end eller lig med det tidspunkt du afvikler operationen
48	Bevillingen overskrider den tilladte størrelse på 16 MB	Den bevilling du forsøger at oprette, fylder mere end 16 MB. Du må opdele bevillingen, så hver del maksimalt fylder 16 MB
48	Første registrering på objekt har ikke livscyklus Oprettet eller Importeret	Attributtet Livscyklus skal sættes til Importeret når du opretter en bevilling
48	Økonomisk effektueringsrelation skal have en relation til It-system med rolle Master	Du skal have en relation til ItSystem med relationsrollen Master i dit input
48	Økonomisk effektueringsrelation skal have en relation til It-system med rolle Afsender	Du skal have en relation til ItSystem med relationsrollen Afsender i dit input
48	Økonomisk effektueringsrelation skal have en Aktør med rollen Ejer	Du skal have en relation til Økonomisk effektueringsaktør med relationsrollen Ejer i dit input
48	Økonomisk effektueringsrelation skal have en Aktør med rollen Udbetalende Enhed	Du skal have en relation til Økonomisk effektueringsaktør med relationsrollen Udbetalende Enhed i dit input
48	Økonomisk Effektueringsrelation skal have en Part med rollen Effektueringsmodtager	Du skal have en relation til Økonomisk effektueringspart med relationsrollen Effektueringsmodtager i dit input

48	BevilgetYdelseld skal være kendt i Bevilget Ydelse	Værdien i attributten BevilgetYdelseld skal være oprettet som Bevilget Ydelse under Bevillingen
48	Økonomisk Effektuering: Der skal være mindst 1 Økonomisk YdelsesEffektuering	Du skal have mindst 1 Økonomisk Ydelses-effektuering i dit input
48	Økonomisk effektueringsaktør: For relationsrollen Ejer må indeks ikke angives, da kardinaliteten maks tillader en relationsrolle	Indeksværdi må ikke angives på relationen til Økonomisk effektueringsaktør med relationsrollen Ejer
48	Økonomisk effektueringsaktør: For relationsrollen Udbetalende Enhed må indeks ikke angives, da kardinaliteten maks tillader en relationsrolle	Indeksværdi må ikke angives på relationen til Økonomisk effektueringsaktør med relationsrollen Udbetalende Enhed
48	Ydelsesklasse: For relationsrollen Primær-Klasse må indeks ikke angives, da kardinaliteten maks tillader en relationsrolle	Indeksværdi må ikke angives på relationen til Ydelsesklasse med relationsrollen PrimærKlasse
	Økonomisk Effektueringspart: For relationsrollen Effektueringsmodtager må indeks ikke angives, da kardinaliteten maks tillader en relationsrolle	Indeksværdi må ikke angives på relationen til Økonomisk effektueringspart med relationsrollen Effektueringsmodtager
48	Økonomisk effektueringsaktør: Mindst 1 attribut skal være udfyldt	Når du opretter en Økonomisk effektuerings- ringssaktør, skal mindst en af følgende attributter være udfyldt: <ul style="list-style-type: none"> • CVR-nummer • FuldtNavn • BrugervendtNoegle
48	Økonomisk effektueringspart: Mindst 1 attribut skal være udfyldt	Når du opretter en Økonomisk effektuerings- part, skal mindst en af følgende attributter være udfyldt: <ul style="list-style-type: none"> • FuldtNavn • BrugervendtNoegle
48	Den økonomiske effektuering overskrider den tilladte størrelse på 16 MB	Den økonomiske effektuering du forsøger at oprette, fylder mere end 16 MB. Du må opdele den økonomiske effektuering, så hver del maksimalt fylder 16 MB
48	TransaktionsUUID i headeren skal være udfyldt	Du skal udfylde TransaktionsUUID i headeren med et korrekt UUID

48001	SendtTilUdbetalingTekst skal udfyldes da beløbet BeloebSendtTilUdbetaling er forskellig fra BeloebEfterSkatATP	Du skal udfylde SendtTilUdbetalingTekst med årsagen til at der er forskel mellem BeloebSendtTilUdbetaling og BeloebEfterSkatATP
48002	UdbetaltTekst skal udfyldes da beløbet BeloebUdbetalt er forskellig fra BeloebSendtTilUdbetaling	Du skal udfylde UdbetaltTekst med årsagen til at der er forskel mellem BeloebUdbetalt og BeloebSendtTilUdbetaling
48003	BevillingStartDato må ikke udfyldes. BevillingStartDato sættes til tidligste BevilgetYdelseStartDato	Du må ikke udfylde BevillingStartDato – denne sættes automatisk til tidligste BevilgetYdelseStartDato
48004	BevillingSlutDato må ikke udfyldes. BevillingSlutDato sættes til seneste BevilgetYdelseSlutDato	Du må ikke udfylde BevillingSlutDato – denne sættes automatisk til seneste BevilgetYdelseSlutDato
49	Forretningsobjekt har livscyklus som ikke tillader import	<p>Objekter, som allerede findes i Fælleskommunalt Ydelsesindeks, og som har livscyklus Importeret, kan ikke importeres igen. Du kan i stedet benytte operationen Opdater.</p> <p>Objekter, som allerede findes i Fælleskommunalt Ydelsesindeks, og som har livscyklus Slettet, kan ikke importeres igen.</p>

9.2 Operation Opdater

9.2.1 Funktionalitet i operationen Ydelse

Operationen udstilles i servicen YdelseIndeksService_6

Operationen Opdater Ydelse retter de objekter, som sendes med i servicekaldet. Det betyder, hvis et forretningsobjekt allerede findes, overskrives det med de medsendte data. For hvert forretningsobjekt skal der angives et KildeRegistreringstidspunkt (Tidspunkt), så opdateringerne i databasen registreres i korrekt rækkefølge set i forhold til Afsendersystemerne, selvom opdateringerne IKKE modtages i kronologisk orden.

Operationen kan benyttes til at rette et forretningsobjekt eller op til 1000 forretningsobjekter – masseopdatering.

Hvis forretningsobjekterne har livscyklus Slettet eller Passiveret returneres der en fejl.

Operationen er opdaterende ved at der skabes nye registreringer på forretningsobjekterne ud fra det modtagne data.

Formatet til indsættelse af Part er:

- urn:oio:cpr-nr:9999999999

- urn:oio:cvr-nr:999999999
- urn:oio:pnr:9999999999
- urn:oio:fuldtnavn:xxxx
- urn:oio:udk:borgerid:999999999999
- urn:oio.us:personid: 9999999

Ved succes returneres en liste over returkoder, én returkode pr. objekt, som forsøges rettet. Objekterne identificeres ud fra deres type og UUID.

Data som rettelserne benytter, skal følge operationens skema hvor der angives KildeRegistreringstid for hvert forretningsobjekt. Det er altså ikke muligt at angive flere registreringer til samme forretningsobjekt i en opdatering. Hvis der er flere opdateringer til samme forretningsobjekt med til forskellige KildeRegistreringstider, skal disse afleveres som selvstændige opdateringer.

Hvis opdateringen indeholder flere virkningstidsintervaller til samme element, må virkningstidsintervallerne ikke overlape hinanden.

Virkningstid for ikke krævede elementer og relationer:

Den samlede virkningstid skal ikke nødvendigvis løbe til +∞. Det er tilladt at opdele den samlede virkningstid i mindre intervaller og der må gerne være huller, hvor elementet eller relationen ikke har virkning.

Systemet understøtter ikke indsætning af en ny værdi, hvor en tidligere registreret værdi tager over og får virkning, når den nye værdis virkningstid slutter. Hvis en værdi indsættes for et element eller relation med en ikke uendelig virkningstid, vil elementet/relationen ikke have nogen værdi herefter.

Virkningstid for krævede elementer og relationer:

Den samlede virkningstid skal løbe til +∞. Det er tilladt at opdele den samlede virkningstid i mindre intervaller, men der må ikke opstå huller, hvor elementet eller relationen ikke har virkning.

Hvis både VirkningstidFra og VirkningstidTil er udfyldt skal VirkningstidTil >= VirkningstidFra ellers returneres der en fejl.

Bemærk, at der automatisk indsættes et null-element, når der registreres en ændring til en attribut med en virkningstid-til, som ikke er grænseværdiindikator.

Ved ændring af en mange-relation skal indeks for den mange-relation, som ønskes ændret, angives i input.

Hvis der skal oprettes en ny mange-relation, skal der i input angives et indeks, som ikke er i brug.

Det er kun de mange-relationer, der er angivet i input, som ændres. Eventuelle øvrige mange-relationer relateret til bevillingen eller den økonomiske effektivering ændres ikke.

Hvis en mange-relation ønskes "slettet" skal der i input angives en VirkningstidTil, som indeholder det tidspunkt mange-relationen ikke længere er gældende.

I Fælleskommunalt Ydelsesindekset er der en begrænsning på at bevillingen eller den økonomiske effektuering, samlet set ikke kan fylde mere end 16 MB. Hvis en opdatering af en bevilling eller økonomisk effektuering medfører at bevillingen eller den økonomiske effektuering inklusiv tidligere opdateringer overstiger 16 MB, returneres meddelelse 48 Bevillingen/Den økonomiske effektuering overskrider den tilladte størrelse på 16 MB og bevillingen eller den økonomiske effektuering opdateres ikke.

Ved modtagelse af denne meddelelse skal anvender slette bevillingen eller den økonomiske effektuering og importere forretningsobjektet igen.

For at undgå, at bevillinger og økonomiske effektueringer bliver så store at de overstiger 16 MB, anbefales det, at alle opdateringer sker som delta-opdateringer, dvs. at opdateringen **kun** indeholder data som reelt er opdateret, ikke alt data for en bevilling eller en økonomisk effektuering.

I operationen er det muligt at vælge om der samtidig skal dannes ydelsesnotifikationer. Hvis attributten UdenNotifikation er medtaget i XML'en og sat til true, så dannes der ikke ydelsesnotifikationer sammen med opdatering af bevillingen. Omvendt hvis attributten er udeladt eller medtaget og sat til false, så dannes der ydelsesnotifikationer sammen med opdatering af bevillingen. Dannelse af ydelsesnotifikationer bør slås fra ved masseopdatering, således at systemer der abonnerer på hændelserne vedrørende bevillinger, ikke modtager notifikationer

9.2.1.1 Inputdokument

Struktur	Beskrivelse
OpdaterInput	XML-dokumentet skal overholde det tilhørende skema, som angiver strukturen. Link til dokumentet findes i afsnit 14, jf. [WSDL].
Obligatoriske felter	
Objekt	<ul style="list-style-type: none">ID
Registrering	<ul style="list-style-type: none">Tidspunkt
Relationer Hvis relationer specificeres, er følgende felter obligatoriske	<ul style="list-style-type: none">ReferenceIDRolleTypeIndeks (for 0..* relationer)

<p>Virkning</p> <p>Hvis virkningselementer specificeres, er følgende felter obligatoriske</p>	<ul style="list-style-type: none"> AktørReference AktørType
<p>ItSystem</p> <p>Hvis ItSystem specificeres er følgende felt obligatorisk:</p>	<ul style="list-style-type: none"> Systemnavn
<p>BevilgetYdelse</p> <p>Hvis elementet specificeres, er følgende felter obligatoriske</p>	<ul style="list-style-type: none"> Id BevilgetYdelseStartdato
<p>Bevilling</p> <p>Hvis elementet specificeres, er følgende felter obligatoriske</p>	
<p>BevilgetYdelsesKlasse</p> <p>Hvis elementet specificeres, er følgende felter obligatoriske</p>	<ul style="list-style-type: none"> BrugervendtNøgle
<p>Bevillingssag</p> <p>Hvis elementet specificeres, er følgende felter obligatoriske</p>	<ul style="list-style-type: none"> BrugervendtNøgle
<p>Effektueringsplan</p> <p>Hvis elementet specificeres, er følgende felter obligatoriske</p>	<ul style="list-style-type: none"> EffektueringsplanStartdato
<p>YdelsesRelation</p> <p>Hvis elementet specificeres, er følgende felter obligatoriske</p>	<ul style="list-style-type: none"> Ydelsesnavn
<p>BevilgetYdelsesKlasse</p> <p>Hvis elementet specificeres, er følgende felter obligatoriske</p>	<ul style="list-style-type: none"> BrugervendtNøgle
<p>BevilgetYdelseRef</p> <p>Hvis elementet specificeres, er følgende felter obligatoriske</p>	<ul style="list-style-type: none"> BevilgetYdelseld

<p>ØkonomiskEffektuering</p> <p>Hvis elementet specificeres, er følgende felter obligatoriske</p>	<ul style="list-style-type: none"> • Startdato • Dispositionsdato • SamletBruttobeløb • Udbetalingsafdeling • BeløbSendtTilUdbetaling • BeløbEfterSkatATP
<p>ØkonomiskEffektueringsplan</p> <p>Hvis elementet specificeres, er følgende felter obligatoriske</p>	<ul style="list-style-type: none"> • EffektueringsStartdato • Beregningsfrekvens
<p>ØkonomiskYdelsesEffektuering</p> <p>Hvis elementet specificeres, er følgende felter obligatoriske</p>	<ul style="list-style-type: none"> • YdelsesperiodeStartdato • Ydelsesbeløb

9.2.1.2 Outputdokument

Der returneres en liste over status koder. Elementerne i listen er en udvidelse af standard retur, med angivelse af ObjektId, som den pågældende status tilhører. Statuskoderne med tilhørende fejlbesked returneres i strukturen: MultipleOutputType som er XML dokumentet der beskriver en liste af BasicOutput og ObjektID for de importerede forekomster. Link til dokumentet findes i afsnit 14, jf. [WSDL].

Status-Kode	Fejlbesked	Beskrivelse
20	Ok	Succes – ingen korrigerende handling nødvendig.
21	Der er allerede modtaget en transaktion med samme TransactionUUID	Du benytter et TransactionUUID, der allerede har været anvendt. Du skal vælge et andet UUID.
40	Detaljeret beskrivelse af fejlen	Dit input overtræder XML-skemaet. Fejlbeskeden indeholder information om, hvad du skal rette, før dit input kan behandles.
41	Ikke autoriseret til at kalde servicen	Du modtager denne statuskode, hvis du ikke har en gyldig serviceaftale.
47	Virkningsinterval ikke gyldigt	FraTidspunkt skal være tidligere end TilTidspunkt.
48	Bevilling skal have en relation til It-system med rolle Master	Du må ikke afslutte relationen til ItSystem med relationsrollen Master

48	Bevilling skal have en relation til It-system med rolle Afsender	Du må ikke afslutte relationen til ItSystem med relationsrollen Afsender
48	Bevilling skal have en Aktør med rollen Ejer	Du må ikke afslutte relationen til Bevillingsaktør med relationsrollen Ejer
48	Aktøren med rollen Ejer skal være et CVR-Nummer	Attributten CVR-nummer på Bevillingsaktøren med relationsrollen Ejer skal være udfyldt
48	Bevilling skal have relation til mindst 1 Bevilget Ydelse	Du må ikke afslutte alle relationer til en Bevilget Ydelse
48	Bevilling (Bevilget Ydelse) skal have en relation til BevilgetYdelsesklasse	Du må ikke afslutte relationen til BevilgetYdelsesklasse
48	Bevilling (Bevilget Ydelse) skal have en relation til Ydelse	Du må ikke afslutte relationen til Ydelse
48	Bevilling (Bevilget Ydelse) skal have en part med rollen Bevillingsmodtager	Du må ikke afslutte relationen til Bevillingspart med relationsrollen Bevillingsmodtager
48	Bevillingsaktør: Mindst 1 attribut skal være udfyldt	Når du opdaterer en Bevillingsaktør, skal mindst en af følgende attributter være udfyldt: <ul style="list-style-type: none"> • CVR-nummer • FuldtNavn • BrugervendtNoegle
48	Bevillingspart: Mindst 1 attribut skal være udfyldt	Når du opdaterer en Bevillingsspart, skal mindst en af følgende attributter være udfyldt: <ul style="list-style-type: none"> • FuldtNavn • BrugervendtNoegle
48	IT-System: For relationsrollen Master må indeks ikke angives, da kardinaliteten maks tillader en relationsrolle	Indeksværdi må ikke angives på relationen til ItSystem med relationsrollen Master
48	IT-System: For relationsrollen Afsender må indeks ikke angives, da kardinaliteten maks tillader en relationsrolle	Indeksværdi må ikke angives på relationen til ItSystem med relationsrollen Afsender
48	Bevillingsaktør: For relationsrollen Ejer må indeks ikke angives, da kardinaliteten maks tillader en relationsrolle	Indeksværdi må ikke angives på relationen til Bevillingsaktør med relationsrollen Ejer

48	Bevillingspart: For relationsrollen Bevillingsmodtager må indeks ikke angives, da kardinaliteten maks tillader en relationsrolle	<ul style="list-style-type: none"> Indeksværdi må ikke angives på relationen til Bevillingspart med relationsrollen Bevillingsmodtager
48	Referenceld for Part har ikke korrekt format	<p>Når du opdaterer en Part skal attributten Referenceld have en af følgende formater:</p> <ul style="list-style-type: none"> urn:oio:cpr-nr:9999999999 urn:oio:cvr-nr:9999999999 urn:oio:pnr:9999999999 urn:oio:fuldtnavn:xxxx urn:oio:udk:borgerid:999999999999 urn:oio.us:personid: 9999999
48	<p>Antallet af forekomster der kan indlæses er <maksgrænseværdi></p> <p>For Ydelsesindeks er <maksgrænseværdi> 1000 bevillinger eller økonomiske effektueringer.</p>	<p>Du forsøger at opdatere mere end 1000 dokumenter.</p> <p>Fjern bevillinger eller økonomiske effektueringer fra din inputstruktur, så der maksimalt er 1000 forretningsobjekter.</p>
48	Tidspunkt skal være udfyldt	Du skal udfylde attributten Tidspunkt med en dato/tid som er mindre end eller lig med det tidspunkt du afvikler operationen
48	Bevillingen overskrider den tilladte størrelse på 16 MB	Den bevilling du forsøger at opdatere, fylder efter opdateringen mere end 16 MB. Du må slette bevillingen og oprette den igen
48	Der er allerede registreret data om bevillingen med dette Tidspunkt. Send transaktionen igen med et nyt registreringstidspunkt.	Du har allerede opdateret bevillingen med det samme Tidspunkt du har i input. Ret Tidspunkt og send transaktionen igen
48	Økonomisk effektivering skal have en relation til It-system med rolle Master	Du må ikke afslutte relationen til ItSystem med relationsrollen Master
48	Økonomisk effektivering skal have en relation til It-system med rolle Afsender	Du må ikke afslutte relationen til ItSystem med relationsrollen Afsender
48	Økonomisk effektivering skal have en Aktør med rollen Ejer	Du må ikke afslutte relationen til Økonomisk effektiveringsaktør med relationsrollen Ejer
48	Økonomisk effektivering skal have en Aktør med rollen Udbetalende Enhed	Du må ikke afslutte relationen til Økonomisk effektiveringsaktør med relationsrollen Udbetalende Enhed

48	Økonomisk Effektueringspart skal have en Part med rollen Effektueringsmodtager	Du må ikke afslutte relationen til Økonomisk effektueringspart med relationsrollen Effektueringsmodtager
48	BevilgetYdelseld skal være kendt i Bevilget Ydelse	Værdien i attributten BevilgetYdelseld skal være oprettet som Bevilget Ydelse under Bevillingen
48	Økonomisk Effektuering: Der skal være mindst 1 Økonomisk YdelsesEffektueringspart	Du må ikke afslutte alle Økonomisk Ydelses-effektueringspart
48	Økonomisk effektueringsaktør: For relationsrollen Ejer må indeks ikke angives, da kardinaliteten maks tillader en relationsrolle	Indeksværdi må ikke angives på relationen til Økonomisk effektueringsaktør med relationsrollen Ejer
48	Økonomisk effektueringsaktør: For relationsrollen Udbetalende Enhed må indeks ikke angives, da kardinaliteten maks tillader en relationsrolle	Indeksværdi må ikke angives på relationen til Økonomisk effektueringsaktør med relationsrollen Udbetalende Enhed
48	Ydelsesklasse: For relationsrollen Primær-Klasse må indeks ikke angives, da kardinaliteten maks tillader en relationsrolle	Indeksværdi må ikke angives på relationen til Ydelsesklasse med relationsrollen Primær-Klasse
48	Økonomisk Effektueringspart: For relationsrollen Effektueringsmodtager må indeks ikke angives, da kardinaliteten maks tillader en relationsrolle	Indeksværdi må ikke angives på relationen til Økonomisk effektueringspart med relationsrollen Effektueringsmodtager
48	Økonomisk effektueringsaktør: Mindst 1 attribut skal være udfyldt	Når du opdaterer en Økonomisk effektueringsaktør, skal mindst en af følgende attributter være udfyldt: <ul style="list-style-type: none"> • CVR-nummer • FuldtNavn • BrugervendtNoegle
48	Økonomisk effektueringspart: Mindst 1 attribut skal være udfyldt	Når du opdaterer en Økonomisk effektueringspart, skal mindst en af følgende attributter være udfyldt: <ul style="list-style-type: none"> • FuldtNavn • BrugervendtNoegle
48	Den økonomiske effektuering overskrider den tilladte størrelse på 16 MB	Den økonomiske effektuering du forsøger at opdatere, fylder efter opdateringen mere end 16 MB. Du skal slette den økonomiske effektuering og oprette den igen

48	TransaktionsUUID i headeren skal være udfyldt	Du skal udfylde TransaktionsUUID i headeren med et korrekt UUID
48001	SendtTilUdbetalingTekst skal udfyldes da beløbet BeloebSendtTilUdbetaling er forskellig fra BeloebEfterSkatATP	Du skal udfylde SendtTilUdbetalingTekst med årsagen til at der er forskel mellem BeloebSendtTilUdbetaling og BeloebEfterSkatATP
48002	UdbetaltTekst skal udfyldes da beløbet BeloebUdbetalt er forskellig fra BeloebSendtTilUdbetaling	Du skal udfylde UdbetaltTekst med årsagen til at der er forskel mellem BeloebUdbetalt og BeloebSendtTilUdbetaling
48003	BevillingStartDato må ikke udfyldes. BevillingStartDato sættes til tidligste BevilgetYdelseStartDato	Du må ikke udfylde BevillingStartDato – denne sættes automatisk til tidligste BevilgetYdelseStartDato
48004	BevillingSlutDato må ikke udfyldes. BevillingSlutDato sættes til seneste BevilgetYdelseSlutDato	Du må ikke udfylde BevillingSlutDato – denne sættes automatisk til seneste BevilgetYdelseSlutDato

9.3 Operation Fjern

9.3.1 Funktionalitet i operationen Fjern Bevilling

Operationen udstilles i servicen BevillingIndeksService_6

Operationen Fjern Bevilling er en specieludviklet forretningsobjektoperation til fysisk slet af forretningsobjekter af typen BevillingIndeks og de tilhørende Økonomiske Effektueringer. Denne operation kaldes, når et BevillingIndeks med tilhørende Økonomiske Effektueringer ønskes slettet fysisk (ønskes kun et konkret ØkonomiskEffektueringsIndeks slettet, anvendes operationen Fjern Økonomisk Effektuering).

Afsendersystemet modtager for hver opdatering svar på om sletningen er gået godt eller om den er afvist sammen med en årsag til afvisningen.

Operationen finder forretningsobjekter på basis af inputstrukturens ObjektId.

Hvis det pågældende ObjektId ikke findes, gives der en fejl.

9.3.1.1 Inputdokument

Struktur	Beskrivelse
FjernInput	XML-dokumentet skal overholde det tilhørende skema, som angiver strukturen. Link til dokumentet findes i afsnit 14, jf. [WSDL].
Obligatoriske felter	

Objekt	<ul style="list-style-type: none">ID

9.3.1.2 Outputdokument

Der returneres et XML-dokument som består af en standard retur struktur. Statuskode med tilhørende fejlbesked returneres i strukturen: BasicOutput. Link til dokumentet findes i afsnit 14, jf. [WSDL].

Status-Kode	Fejlbesked	Beskrivelse
20	Ok	Succes – ingen korrigerende handling nødvendig.
21	Der er allerede modtaget en transaktion med samme TransactionUUID	Du benytter et TransactionUUID, der allerede har været anvendt. Du skal vælge et andet UUID.
40	Detaljeret beskrivelse af fejlen	Dit input overtræder XML-skemaet. Fejlbeskeden indeholder information om, hvad du skal rette, før dit input kan behandles.
41	Ikke autoriseret til at kalde servicen	Du modtager denne statuskode, hvis du ikke har en gyldig serviceaftale.
44	Det forespurgte forretningsobjekt ikke fundet	Du modtager denne statuskode, hvis der ikke kan returneres nogen forretningsobjekter, der matcher en UUID i dit input, enten <ul style="list-style-type: none">Fordi forretningsobjekterne ikke eksisterer i Fælleskommunalt Ydelsesindeks, ellerFordi du ikke har ret til at slette forretningsobjekt.
48	TransaktionsUUID i headeren skal være udfyldt	Du skal udfylde TransaktionsUUID i headeren med et korrekt UUID

9.3.2 Funktionalitet i operationen Fjern Økonomisk effektuering

Operationen udstilles i servicen OekonomiskEffektueringsIndeksService_6

Operationen Fjern Økonomisk Effektuering er en specieludviklet forretningsobjektsoperation til fysisk slet af forretningsobjekter af typen ØkonomiskEffektueringsIndeks. Denne operation kaldes, når

et konkret ØkonomiskEffektueringsIndeks ønskes slettet fysisk (ønskes et bevillingIndeks og alle de tilhørende økonomiske effektueringer slettet, anvendes servicen Fjern Bevilling).

Afsendersystemet modtager for hver opdatering svar på om sletningen er gået godt eller om den er afvist sammen med en årsag til afvisningen.

Operationen finder forretningsobjekter på basis af inputstrukturens ObjektId.

Hvis det pågældende ObjektId ikke findes, gives der en fejl.

9.3.2.1 Inputdokument

Struktur		Beskrivelse
FjernInput		XML-dokumentet skal overholde det tilhørende skema, som angiver strukturen og angiver hvilke attributter der er obligatoriske. Link til dokumentet findes i afsnit 14, jf. [WSDL].
Obligatoriske felter		
Objekt	•	ID

9.3.2.2 Outputdokument

Der returneres et XML-dokument som består af en standard retur struktur. Statuskode med tilhørende fejlbesked returneres i strukturen: BasicOutput. Link til dokumentet findes i afsnit 14, jf. [WSDL].

Status-Kode	Fejlbesked	Beskrivelse
20	Ok	Succes – ingen korrigerende handling nødvendig.
21	Der er allerede modtaget en transaktion med samme TransactionUUID	Du benytter et TransactionUUID, der allerede har været anvendt. Du skal vælge et andet UUID.
40	Detaljeret beskrivelse af fejlen	Dit input overtræder XML-skemaet. Fejlbeskeden indeholder information om, hvad du skal rette, før dit input kan behandles.
41	Ikke autoriseret til at kalde servicen	Du modtager denne statuskode, hvis du ikke har en gyldig serviceaftale.

44	Det forespurgte forretningsobjekt ikke fundet	Du modtager denne statuskode, hvis der ikke kan returneres nogen forretningsobjekter, der matcher en UUID i dit input, enten <ul style="list-style-type: none"> • Fordi forretningsobjekterne ikke eksisterer i Fælleskommunalt Ydelsesindeks, eller • Fordi du ikke har ret til at slette forretningsobjekt.
48	TransaktionsUUID i headeren skal være udfyldt	Du skal udfylde TransaktionsUUID i headeren med et korrekt UUID

9.4 Operation Frem søg

9.4.1 Funktionalitet i operationen Fremsoeg Ydelse

Operationen udstilles i servicen YdelseIndeksService_6

Fremsoeg Ydelse er en speciel operation, der søger på tværs af forretningsobjekterne BevillingIndeks og ØkonomiskEffektueringsIndeks som angivet i informationsmodellen.

9.4.1.1 Formål med operationen

Formålet med Fremsoeg er at stille avancerede faciliteter til søgning og dataeksport til rådighed for de Modtagersystemer, som skal tilgå data i indekset.

Operationen henter oplysninger om flere BevillingIndeks- og ØkonomiskEffektueringsIndeks-forretningsobjekter og giver mulighed for at lave paginering, samt angivelse af filtrering på tidsinterval efter samme princip som Laes operationen. Inputstrukturen indeholder 2 forskellige registreringstider:

- KildeRegistreringstid (Tidspunkt), som afspejler Afsendersystemets registreringsorden
- IndeksRegistreringstid (StsTidspunkt), som afspejler det tidspunkt ændringen er sket i BevillingIndeks og ØkonomiskEffektueringsIndeks

Se afsnit 9.4.1.3.2 for nærmere beskrivelse af håndteringen af registrerings- og virkningstid.

Operationen giver mulighed for at angive boolske udtryk i input-strukturen og mulighed for angivelse af en XML-struktur til filtrering af output. Som søgekriterium kan et vilkårligt antal af informationsmodellens attributter angives. Hvis der er attributter, som ikke ønskes returneret, så angives disse i filteret. Det er også muligt at angive, hvordan resultatet ønskes sorteret.

Operationen kan levere data i selvvalgte portionsstørrelser (paginering), så det er muligt at bygge en responsiv brugergrænseflade, som direkte bygger på operationen uden at skulle cache data. Resultatet kan, afhængig af filtreringen, indeholde bevillinger og effektueringer.

9.4.1.2 Input

Som input til Fremsoeg angives en XML-struktur, som overholder typen "FremsoegYdelseIndeksInputType" i YdelseIndeksOperationer.xsd.

"FremsoegYdelseIndeksInputType" indeholder 5 overordnede elementer, som bruges til at angive det ønskede søgekriterium. De to første benyttes til UUID-søgninger. Det næste benyttes til at angive mere avancerede søgeudtryk. Herefter er der et element til angivelse af ønsket filtrering og paginering. Og endelig er der et element til angivelse af sorteringskriterium.

Disse elementer gennemgås nærmere i det følgende.

Struktur	Beskrivelse
FremsoegInput	XML-dokumentet skal overholde det tilhørende skema, som angiver strukturen. Link til dokumentet findes i afsnit 14, jf. [WSDL].

9.4.1.2.1 UUID-søgning

I sin simpleste form svarer Fremsoeg til en læsning af en angiven UUID. Det er mulig med Fremsoeg at læse en hel liste med en eller flere bevillinger og/eller effektueringer.

Hvis de søgte objekter findes, bliver de returneret. Hvis UUID-søgning kombineres med et søgeudtryk i elementet SoegUdtryk, så vil servicen returnere en fællesmængde af UUID- og SoegUdtryk-søgningens resultater. Servicen returnerer ikke fejl, hvis en forespurgt UUID ikke findes.

9.4.1.2.2 SoegUdtryk

Søgeudtryk benyttes til at opbygge avancerede søgekriterier med logiske udtryk om de attributter fra informationsmodellen, som ønskes matchet ved fremsøgningen. Alle attributter fra informationsmodellen kan angives som søgekriterium. I modsætning til Fælleskommunalt Sags- og Dokumentindeks er det ikke nødvendigt at angive visse attributter som lokaludvidelser. Dette skyldes, at der ikke er fulgt en OIO-standard, som nødvendiggør dette, da en sådan standard endnu ikke foreligger. I stedet angives attributterne i henhold til "SoegUdtrykType"-strukturen.

Bemærk, at særligt om intervalsøgning på datoer er dette beskrevet nærmere i afsnit 9.4.1.3.4. Servicen vil bortset fra intervalsøgning og fritekstsøgning foretage et eksakt men case-in sensitiv match på de angivne attributter. Som fritekstsøgning er der mulighed for både trunkering og maskering.

Det er følgende mulighed for trunkering og maskering:

- Trunkering, fx "ord*" - for ordbog, ordene, Ordbog, ...
- Trunkering, fx "**ord" - for skældsord, navneord, ...

- Trunkering, fx "*ord*" – for skældsordene, navneordet, ...
- Trunkering, fx "o??*" - for ord, ond, ole, Ole, ...
- Maskering, fx "o?d*" - for ord, ond, ...
- Maskering, fx "o*d*" - for ord, ond, oxford, Oxford, ...
- Maskering, fx "?r?" – for ord, art, ...

I følgende felter kan der ikke foretages fritekstsøgning:

- ItSystem SystemNavn og SystemUri
- OekonomiskEffektueringsplan beregningsfrekvens, forudBagud og dispositionsdag
- Parter cvrnummer, senummer og pnummer
- Aktoer cvrnummer

De boolske udtryk, som understøttes, er AND, OR og NOT. Det er muligt at kombinere og lave underudtryk, og derved opbygge komplekse søgninger. Det er muligt at kombinere søgeudtryk for både bevillinger og økonomiske effektueringer. Følgende søgeudtryk kan kombineres:

- SoegBevillingIndeks
- SoegOekonomiskEffektueringsIndeks
- NOT
- SoegUdtryk

Bemærk at NOT og SoegUdtryk i sig selv er sammensatte udtryk og gennem denne rekursion kan vilkårlige komplekse udtryk bygges op. Vilkårligt mange af disse elementer kan indgå i et enkelt SoegUdtryk og kombineres med enten AND eller OR. Hvis operationen udelades, anvendes AND som indskrænker søgeresultatet mest muligt.

9.4.1.2.3 Filter og paginering

I elementet sortering angives hvordan hhv. Bevillinger og Økonomiske effektueringer ønskes sorteret. For hvert element kan vælges en retning og en prioritet hvilket vil sige at der for eksempel kan vælges sortering på Bevilling først og Bevillingspart bagefter.

For **Bevilling** kan følgende elementer vælges til sortering:

```
<simpleType name="BevillingSorteringFilterType">
  <restriction base="string">
    <enumeration value="FuldtNavn"/>
    <enumeration value="Ydelsesnavn" />
  </restriction>
</simpleType>
```

For **Økonomisk effektuering** kan følgende element vælges til sortering:

```
<simpleType name="OekonomiskEffektueringsSorteringFilterType">
  <restriction base="string">
    <enumeration value="Dispositionsdato" />
  </restriction>
</simpleType>
```

Dispositionsdato sorteres som dato. Alle øvrige sorteringselementer sorteres alfabetisk.

Hvis der ikke er valgt et sorteringsselement, vil bevillingerne og/eller de økonomiske effektueringer blive sorteret efter "SenesteRegistrering", faldende således at bevillinger og/eller økonomiske effektueringer, der sidst er blevet ændret, kommer først i listen.

Hvis der er valgt et sorteringsselement og dette sorteringsselement indgår i et visningsselement, der ikke er valgt, vil bevillingerne og/eller de økonomiske effektueringer blive sorteret efter "SenesteRegistrering", faldende. Et eksempel på denne situation er, at sorteringsselementet "Dispositionsdato" er valgt, men visningsselementet "egenskaber" er ikke valgt. I denne situation vil de økonomiske effektueringer blive returneret efter hvornår de sidst er blevet ændret i stedet for efter dispositionsdato.

Vær opmærksom på at der ligger en teknisk begrænsning på hvor store mængder data der kan sorteres. Grænsen ligger på ca. 33 MB. Hvis denne grænse nås, kommer der en fejlmeddelelse: 48 Din søgning overskrider den tilladte størrelse for sortering. Afgræns søgningen yderligere eller undlad sortering.

9.4.1.3 Output

Operationen returnerer et XML-dokument som består af en standard retur struktur samt ved succes, det efterspurgte data, som leveres som XML der overholder XSD skemaet for FremsoegYdelseIndeksOutputType hørende til BevillingIndeks og ØkonomiskEffektueringsIndeks.

Operationen leverer alle Bevillinger og Økonomiske Effektueringer, som har relation til søgningen. Dvs. at fremsøgning af en Bevilling resulterer i, at de Økonomiske Effektueringer-objekter, som Bevillingen refererer, også returneres, når der for bevilling er angivet, at relationen til Økonomiske Effektueringer skal inkluderes.

Statuskode med tilhørende fejlbesked returneres i strukturen: BasicOutput. Link til dokumentet findes i afsnit 14, jf. [WSDL].

Status-Kode	Fejlbesked	Beskrivelse
20	Ok	Succes – ingen korrigerende handling nødvendig.
40	Detaljeret beskrivelse af fejlen	Dit input overtræder XML-skemaet. Fejlbeskeden indeholder information om, hvad du skal rette, før dit input kan behandles.
41	Ikke autoriseret til at kalde servicen	Du modtager denne statuskode, hvis du ikke har en gyldig serviceaftale.
44	Det forespurgte forretningsobjekt ikke fundet	Du modtager denne statuskode, hvis der ikke kan returneres nogen forretningsobjekter, der matcher en UUID i dit input, enten <ul style="list-style-type: none">Fordi forretningsobjekterne ikke eksisterer i Fælleskommunalt Ydelsesindeks, eller

		<ul style="list-style-type: none"> Fordi du ikke har ret til at læse forretningsobjekt.
46	Registreringsinterval ikke gyldigt	FraTidspunkt skal være tidligere end TilTidspunkt.
47	Virkningsinterval ikke gyldigt	FraTidspunkt skal være tidligere end TilTidspunkt.
48	Referenceld for Part har ikke korrekt format	<p>Når du søger en Part skal attributten Referenceld have en af følgende formater:</p> <ul style="list-style-type: none"> urn:oio:cpr-nr:9999999999 urn:oio:cvr-nr:99999999 urn:oio:pnr:9999999999 urn:oio:fuldtnavn:xxxx urn:oio:udk:borgerid:999999999999 urn:oio.us:personid: 9999999
48	Antallet af forekomster der kan returneres, skal være mellem 0 og <standardværdi> <standardværdi> er pt. sat til 50	Ret returantal, så det maksimalt er 50
48	Din søgning overskrider den tilladte størrelse for sortering	Afgræns din søgning yderligere eller undlad sortering
48	TransaktionsUUID i headeren skal være udfyldt	Du skal udfylde TransaktionsUUID i headeren med et korrekt UUID

Elementet "Antal" dækker over både pagineringsoutput samt totalantallet uden paginering.

Elementerne "BevillingFiltreretOjebliksbillede" og "OekonomiskEffektueringsFiltreretOjebliksbillede" er filtrerede øjebliksbilleder for bevillinger og økonomiske effektueringer.

Disse elementer, samt nogle helt særlige forhold omkring relationen BevilgetYdelsesRef, interval-søgning og partssøgning beskrives nærmere i de følgende underafsnit.

9.4.1.3.1 Antal

Som resultat af en fremsøgning returneres det totale antal af Bevillinger, BevilgetYdelser og Økonomiske effektueringer, som matcher søgekriteriet, men som evt. er begrænset af pagineringen.

9.4.1.3.2 Filtreret øjebliksbillede

Hver gang en anvender opdaterer et objekt i Fælleskommunalt Ydelsesindeks, så gemmes input som en registrering. En registrering indeholder altid disse elementer:

Stamoplysninger:

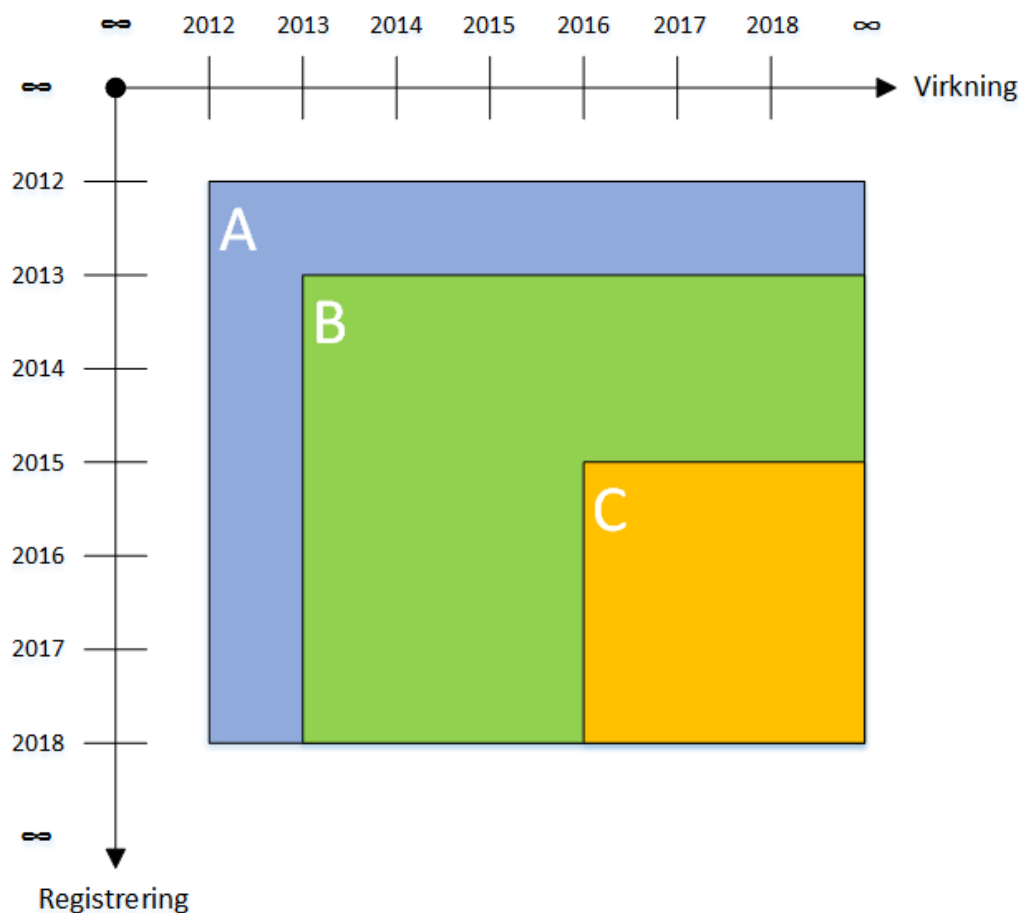
- Registreringstidspunkt
- Registreringsbruger (hvem der har foretaget registreringen)
- Objektets livscyklus

Værdilister

- Attributliste
- Tilstandsliste
- Relationsliste

```
<ns3:Registrering>
  <ns2:Tidspunkt>2000-01-01T00:00:00.000+01:00</ns2:Tidspunkt>
  <ns2:LivscyklusKode>Importeret</ns2:LivscyklusKode>
  <ns2:BrugerRef/>
  <ns3:AttributListe/>
  <ns3:TilstandListe/>
  <ns3:RelationListe/>
</ns3:Registrering>
```

Anvenderinput kan være en fuld registrering, hvor alle værdilister er udfyldt, eller et delta, hvor kun de værdilister, som ønskes opdateret, er udfyldt. Det er for eksempel muligt at opdatere attributlisten uden at opdatere relationslisten. Fælleskommunalt Ydelsesindeks gemmer input som det modtages.



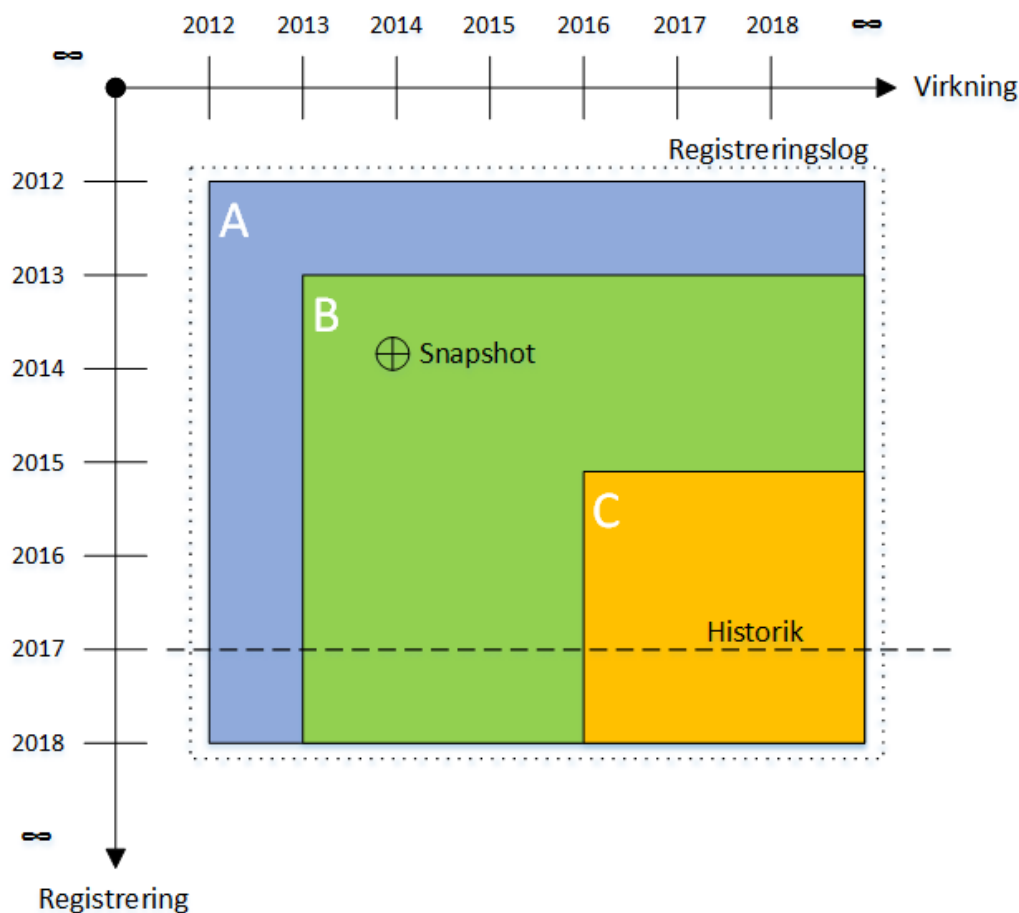
Figur 4: Tre registreringer

Figuren illustrerer tre registreringer, som er foretaget på et objekt, for eksempel en bevilling.

1. Registrering 2012 opretter bevillingen og giver den titlen A med virkning fra 2012 til ∞
2. Registrering 2013 opdaterer titlen til B med virkning fra 2013 til ∞
3. Registrering 2015 opdaterer titlen til C med fremtidig virkning fra 2016 til ∞

Ud fra disse registreringer kan FREMSØG operationen returnere tre forskellige former for output:

- **Snapshot** viser, hvad der gælder om et objekt på et bestemt tidspunkt. *På tegningen illustreret med et punkt.*
- **Historik** viser et objekts virkningshistorik som det er kendt på et bestemt registreringstidspunkt. *På tegningen illustreret som en linje.*
- **Registreringslog** viser, hvad der er registreret på et objekt indenfor et registreringsinterval og virkningsinterval. *På tegningen illustreret med en firkant.*



Figur 5 Snapshot, Historik og Registreringslog

9.4.1.3.2.1 Snapshot

Snapshot viser, hvad der gælder om et objekt på et bestemt tidspunkt.

Input:

I input angives et enkelt punkt i tid for registreringsinterval ($R.FRA=R.TIL$) og et enkelt punkt i tid for virkningsinterval ($V.FRA=V.TIL$).

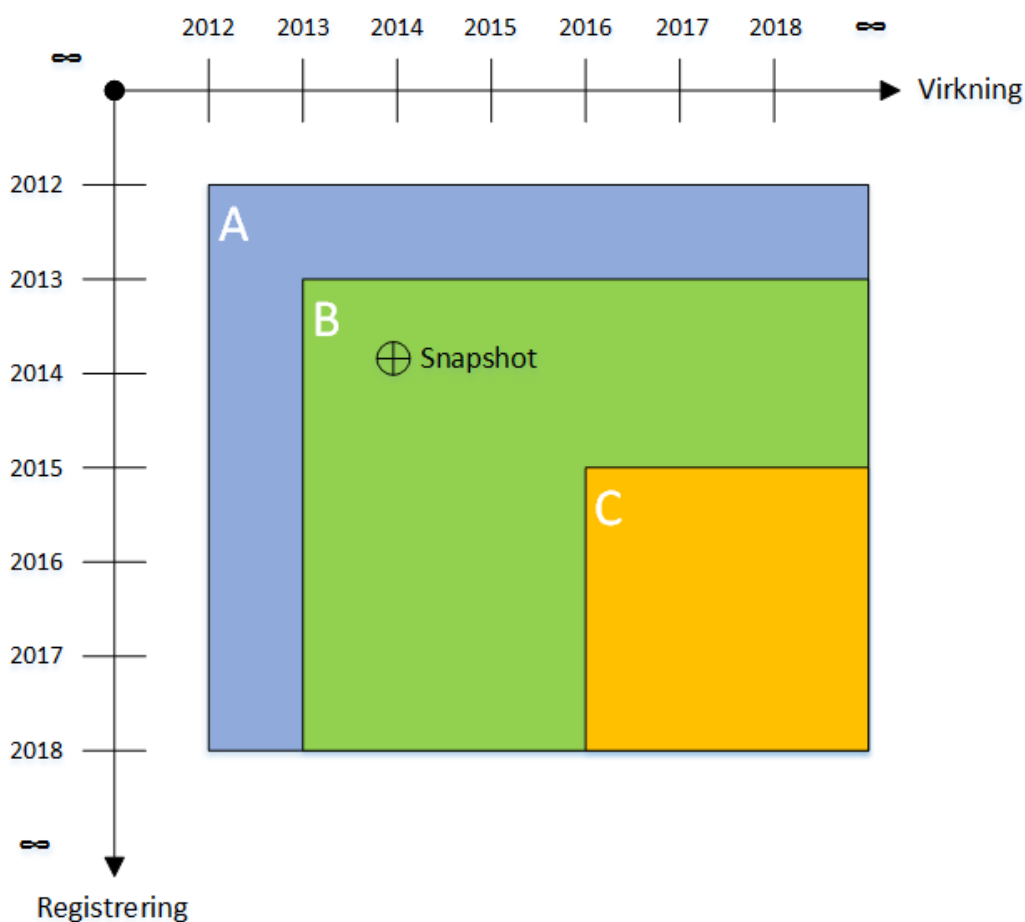
Bemærk at hvis både fra- og til dato udelades, tolkes dette som dags dato. Hvis man ønsker et snapshot af hvordan objektet ser ud lige nu, kan man altså helt udelade registrerings- og virkningsinterval i input ved anvendelse af operationen Fremsoeg.

Output:

XML-responsen indeholder én registrering indeholdende én gældende værdi for hvert element. Denne registrering er genereret on the fly som en syntese af de relevante registreringer (anvender-input), der findes i databasen.

Systemet uddrager oplysninger om registreringstid, registreringsbruger og livscyklus fra den seneste registrering på objektet – også selv om du måske søger på et registreringstidspunkt tilbage i tid.

Eksempel



Anvenderen har bedt om et snapshot af objektet som det så ud på et specifikt tidspunkt i 2014. Operationen vil returnere én registrering med én værdi for objektets titel.

Input	Output

R.FRA = 2014 R.TIL = 2014 V.FRA = 2014 V.TIL = 2014	En registrering (dannet on the fly) Stamoplysninger fra seneste registrering: <ul style="list-style-type: none"> • Registreringstid 2015 Værdiliste <ul style="list-style-type: none"> • Objektets titel= B V.FRA=2013 V.TIL= ∞
--------------------------------------------------------------	--------------------------------------------------------------------------------------------------------------------------------------------------------------------------------------------------------------------------------------------------------------------------------

Bemærk at input og output her er summarisk beskrevet. Tidspunkter angives i virkeligheden i date-Time format 'YYYY-MM-DDThh:mm:ss.sssTZD' eller som grænseindikator. Læs mere om regler for input i afsnit 9.4.1.3.2.4.

9.4.1.3.2.2 Historik

Historik viser et objekts virkningshistorik som det ser ud på et bestemt registreringstidspunkt.

Det er muligt at indsnævre søgningen til en bestemt virkningsperiode, hvis man for eksempel kun er interesseret i objektets virkningshistorik de seneste 5 år.

Input:

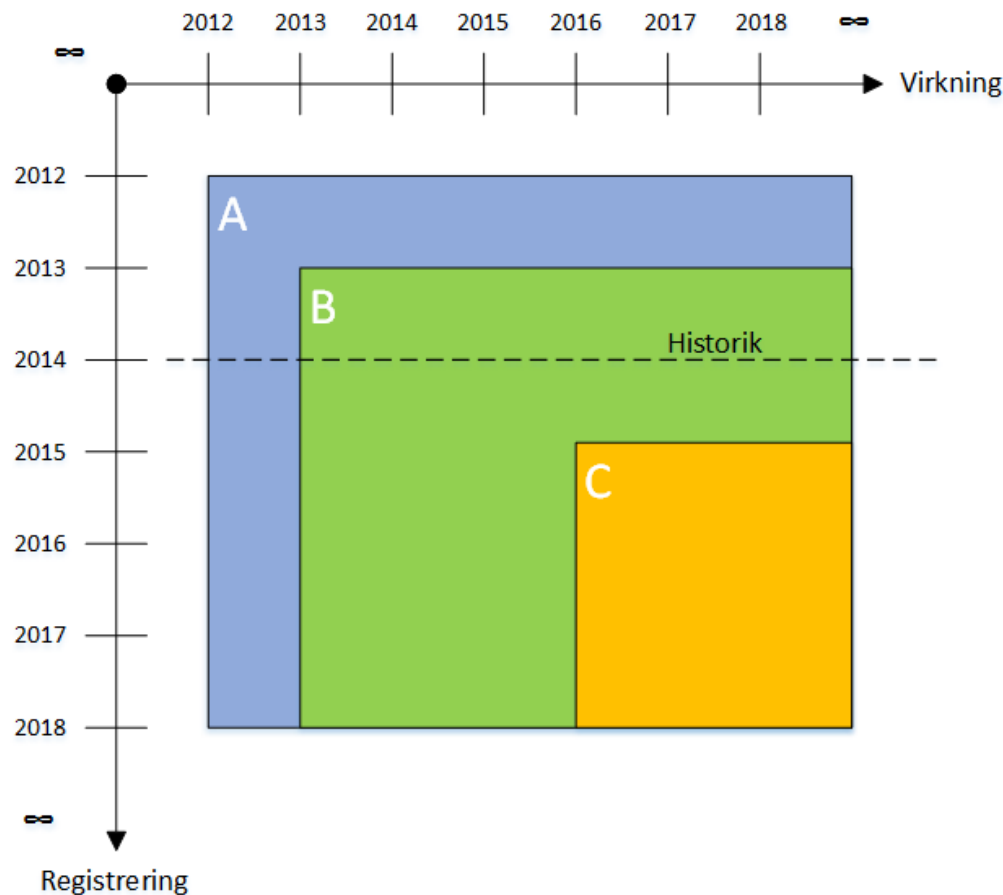
I input angives et enkelt punkt i tid for registrering (R.FRA=R.TIL) og et virkningsinterval (V.FRA< V.TIL).

Output:

XML-responsen indeholder én registrering, men i modsætning til snapshot kan denne indeholde flere værdier for enkeltelementerne med forskelligt virkningsinterval. Denne registrering er dannet som en syntese af de relevante registreringer (anvenderinput), der findes på et objekt.

Systemet uddrager oplysninger om registreringstid, registreringsbruger og livscyklus fra den seneste registrering på objektet – også selv om du måske søger på et registreringstidspunkt tilbage i tid.

Eksempel



Anvenderen har bedt om at se historik på objektet, som det var kendt i 2014. Operationen vil returnere én registrering med flere værdier for objektets titel.

Input	Output
R.FRA = 2014 R.TIL = 2014 V.FRA = - ∞ V.TIL = + ∞	<p>Én registrering (dannet on the fly)</p> <p>Stamoplysninger fra den seneste registrering:</p> <ul style="list-style-type: none"> Registreringstid 2015 <p>Værdiliste:</p> <ul style="list-style-type: none"> Objektets titel= A V.FRA=2012 V.TIL=2013 Objektets titel= B V.FRA=2013

	V.TIL= ∞
--	-----------------

Bemærk at input og output her er summarisk beskrevet. Tidspunkter angives i virkeligheden i date-Time format 'YYYY-MM-DDThh:mm:ss.sssTZD' eller som grænseindikator. Læs mere om regler for input i afsnit 9.4.1.3.2.4.

9.4.1.3.2.3 Registreringslog

Registreringslog fortæller, hvad der er registreret om et objekt indenfor et registreringsinterval. Registreringslog returnerer anvendernes registreringer, nøjagtig som de blev gemt i databasen. Dette er i modsætning til snapshot og historik, hvor systemet genererer en registrering on the fly, som en syntese af de relevante anvenderinput. Registreringslog kan derfor anvendes hvis man er interesseret i, hvem der har foretaget ændringer på objektet, hvad de ændrede, og hvornår.

Input:

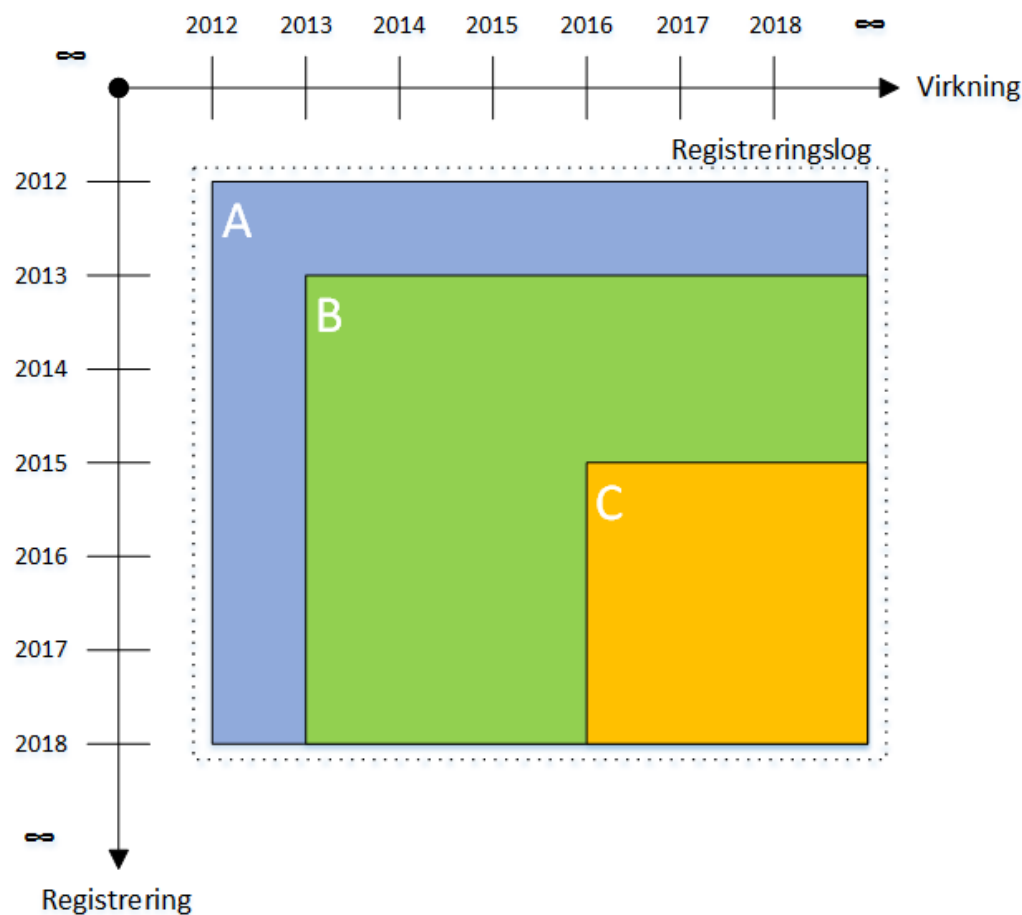
I input angives et registreringsinterval ($R.FRA < R.TIL$) og et virkningsinterval ($V.FRA < V.TIL$).

Virkningsinterval må gerne være et enkelt punkt i tid, men det opfatter systemet som *frem til* denne dato, og sætter derfor automatisk $V.FRA = -\infty$.

Output:

XML-responsen indeholder alle de registreringer (anvenderinput), der er foretaget på objektet.

Eksempel



Anvenderen har bedt om at se alle registreringer, der nogensinde er foretaget på objektet. Operationen vil returnere tre registreringer, som svarer til de tre oprindelige anvenderinput.

Bemærk at hver registrering kan indeholde flere værdier for et enkelt element. Systemer viser nemlig både det oprindelige input, og en opdatering af virkningsperioden, hvis en senere registrering afbryder virkningen.

Input	Output
R.FRA = - ∞ R.TIL = + ∞ V.FRA = - ∞ V.TIL = + ∞	1. Registrering Stamoplysninger: <ul style="list-style-type: none"> Registreringstid 2012

	<p>Værdiliste:</p> <ul style="list-style-type: none"> Objektets titel= A (anvenderinput) V.FRA=2012 V.TIL= ∞ Objektets titel= A (autogenereret opdatering af virkning) V.FRA=2012 V.TIL=2013 <p>2. Registrering</p> <p>Stamoplysninger:</p> <ul style="list-style-type: none"> Registreringstid 2013: <p>Værdiliste</p> <ul style="list-style-type: none"> Objektets titel= B (anvenderinput) V.FRA=2013 V.TIL = ∞ Objektets titel= B (autogenereret opdatering af virkning) V.FRA=2013 V.TIL=2016 <p>3. Registrering</p> <p>Stamoplysninger:</p> <ul style="list-style-type: none"> Registreringstid 2015: <p>Værdiliste</p> <ul style="list-style-type: none"> Objektets titel= C V.FRA=2016 V.TIL= ∞
--	------------------------------------------------------------------------------------------------------------------------------------------------------------------------------------------------------------------------------------------------------------------------------------------------------------------------------------------------------------------------------------------------------------------------------------------------------------------------------------------------------------------------------------------------------------------------------------------------------------------------------------------------------------------------------------------------------------------------------------------------------------------------------------------------------------------------------------------------------------

Bemærk at input og output her er summarisk beskrevet. Tidspunkter angives i virkeligheden i date-Time format 'YYYY-MM-DDThh:mm:ss.sssTZD' eller som grænseindikator. Læs mere om regler for input i afsnit 9.4.1.3.2.4.

9.4.1.3.2.4 Regler for input i registreringstid og virkningstid

Respons	Input
---------	-------

Snapshot viser, hvad der gælder om et objekt på et bestemt tidspunkt.	Registreringstidspunkt (R.FRA=R.TIL) Virkningstidspunkt (V.FRA=V.TIL).
Historik viser et objekts virkningshistorik som det er kendt på et bestemt registreringstids- punkt	Registreringstidspunkt (R.FRA=R.TIL) Virkningsinterval (V.FRA<V.TIL).
Registreringslog viser, hvad der er registreret på et objekt indenfor et registreringsinterval og virkningsinterval.	Registreringsinterval (R.FRA<R.TIL) Virkningsinterval (V.FRA<V.TIL). Virkningsinterval må gerne være et enkelt punkt i tid, men det opfatter systemet som <i>frem til</i> denne dato, og sætter derfor automatisk V.FRA= -oo.

Tidspunkter angives i dateTime format 'YYYY-MM-DDThh:mm:ss.sssTZD' eller med brug af grænseindikator. For virkningsintervaller angives tid som 00:00:00. Hvis der for registrerings- og/eller virkningsinterval er angivet "GraenseIndikator = true" tolkes dette som hhv. -oo/+oo.

Hvis kun FRA delen angives i et interval fortolkes dette som FRA → +oo.

Hvis kun TIL delen angives i et interval fortolkes dette som -oo → TIL.

Hvis hverken FRA eller TIL delen i et interval angives, tolkes dette som NU/NU.

Hvis både FRA og TIL er udfyldt skal TIL >= FRA ellers returneres der en fejl.

Hvis der angives et FRA og et TIL, der ikke er ens, fortolkes intervallerne som halvåbne, hvor FRA altid er inklusiv og TIL er eksklusiv.

Bemærk, at der ud over filtrering på virknings- og registreringstid kan filtreres yderligere på forretningsobjektets indhold, fx på attribut-, tilstands- og relations-objekter.

.

9.4.1.3.3 Relationen BevilgetYdelsesRef

Der er indbygget en mulighed for at udpege den Bevilling/Bevilget Ydelse en Økonomisk Ydelses-effektuerings vedrører via relationen BevilgetYdelseRef

9.4.1.3.4 Intervalsøgning

Det er muligt at foretage intervallsøgning på alle tal- og datofelter. Dette angives som lokaludvidelser. I Ydelsesindekset er der følgende muligheder:

- SoegBevilgetYdelseLokalUdvidelse (LokalUdvidelseListe i SoegInputType.AttributListe for Bevilling)
 - BevilgetYdelseStartDatoInterval
 - BevilgetYdelseSlutDatoInterval
 - EffektueringsplanStartDatoInterval
 - EffektueringsplanSlutDatoInterval
 - YdelseBeloebInterval
- SoegEgenskaberLokalUdvidelse (LokalUdvidelseListe i SoegInputType.AttributListe for Bevilling)
 - BevillingStartDatoInterval
 - BevillingSlutDatoInterval
- SoegOekonomiskYdelseEffektueringsRelationLokalUdvidelse (LokalUdvidelseListe i SoegInputType.RelationListe for Økonomisk Effektuering)
 - YdelsesperiodeStartDatoInterval
 - YdelsesperiodeSlutDatoInterval
 - YdelsesBeloebInterval
- SoegEgenskaberLokalUdvidelse (LokalUdvidelseListe i SoegInputType.AttributListe for Økonomisk Effektuering)
 - StartDatoInterval
 - SlutDatoInterval
 - DispositionsDatoInterval
 - SamletBruttoBeloebInterval
 - NettoBeloebInterval

Eksempel på intervallsøgning på Nettobeløb:

```
<?xml version="1.0" encoding="UTF-8"?>
<yi:FremsoegYdelseIndeksInput xmlns:bi="urn:oi:sts:ydel:se:bevil:ingindeks:1.2.1"
  xmlns:gd="urn:oi:sts:generel:edefinitioner:1.2.1" xmlns:go="urn:oi:sts:generel:operationer:1.2.1"
  xmlns:oef="urn:oi:sts:ydel:se:oekonomisk:effektueringsindeks:1.2.1"
  xmlns:sd="urn:oi:sts:sagdok:3.0.0" xmlns:xsi="http://www.w3.org/2001/XMLSchema-instance"
  xmlns:yi="urn:oi:sts:ydel:se:ydel:seindeks:1.2.1"
  xsi:schemaLocation="urn:oi:sts:ydel:se:ydel:seindeks:1.2.1 Ydel:seindeks0operationer.xsd">
  <yi:Bevil:ingUui d>yi:Bevil:ingUui d</yi:Bevil:ingUui d>
  <yi:OekonomiskEffektueringsUui d>yi:OekonomiskEffektueringsUui d</yi:OekonomiskEffektueringsUui d>
  <yi:SoegUdtryk>
    <yi:SoegOekonomiskEffektueringsindeks>
      <oef:AttributListe>
        <gd:LokalUdvidelseListe>
          <oef:SoegEgenskaberLokalUdvidelse
            xsi:schemaLocation="urn:oi:sts:ydel:se:oekonomisk:effektueringsindeks:1.2.1 OekonomiskEffektuerings-
            Indeks0operationer.xsd">
            <oef:NettoBeloebInterval>
              <go:FraBeloeb>10000</go:FraBeloeb>
              <go:TilBeloeb>15000</go:TilBeloeb>
            </oef:NettoBeloebInterval>
          </oef:SoegEgenskaberLokalUdvidelse>
        </gd:LokalUdvidelseListe>
      </yi:SoegOekonomiskEffektueringsindeks>
    </yi:SoegUdtryk>
  </yi:Bevil:ingUui d>
</yi:FremsoegYdelseIndeksInput>
```

```

        </oef: NettoBel oeb l nterval >
    </oef: SoegEgenskaberLokal Udvi del se>
    </gd: Lokal Udvi del seLi ste>
</oef: Attri butLi ste>
<oef: Ti l standLi ste />
<oef: Rel ati onLi ste />
</yi : SoegOekonomi skEffektueri ngI ndeks>
</yi : SoegUdtryk>
</yi : FremsoegYdel sel ndeksI nput>
    
```

9.4.1.3.5 Søgning på part

Formatet til fremsøg af Part er:

- urn:oio:cpr-nr:9999999999
- urn:oio:cvr-nr:99999999
- urn:oio:pnr:9999999999
- urn:oio:fuldtnavn:xxxx
- urn:oio:udk:borgerid:999999999999
- urn:oio.us:personid: 9999999

Det er også muligt at benytte fritekstsøgning til fremsøgning af bevillingsspart og økonomisk effektueringspart. Nedenstående er et eksempel på fritekstsøgning på bevillingspart:

```

<urn3:RelationListe>
  <urn3:Bevillingspart>
    <urn6:ReferenceID>
      <urn1:URNIdentifikator>urn:oio:cpr-nr:180160*</urn1:URNIdentifikator>
    </urn6:ReferenceID>
  </urn3:Bevillingspart>
</urn3:RelationListe>
    
```

9.4.1.3.6 Behandling af data efter indførelse af længde- og formatrestriktioner

Efter indførelse af længde- og formatrestriktioner vil udlæsning af data følge nedenstående regler:

Felt / restriktions-type	Implementation	Eksempel
String med længderestriktion	Systemet returnerer de første n karakterer svarende til længderestriktionen. Hvis tekst i databasen er længere end n karakterer forkortes output.	Operationen har en begrænsning på output på max 8 karakterer. ___ Indhold i database = "Lorem ipsum" ___ Output = "Lorem ip"
Numerisk felt	Systemet returnerer de første n cifre svarende til længderestriktionen. Hvis data i	Operationen har en begrænsning på output på nøjagtig 3 cifre. ___ Indhold i database = "a1b2c3d4"

	<p>databasen indeholder ikke-cifre ignoreres disse.</p> <p>Hvis det numeriske felt er obligatorisk (for eks cvr nummer), og der ikke er nok cifre i data, så vil systemet returnere en SOAP-fejl. Se nedenfor.</p>	<p>___ Output = "123"</p> <p>Operationen har en begrænsning på output på nøjagtig 8 cifre og feltet er obligatorisk.</p> <p>___ Indhold i database = "a1b2c3d4"</p> <p>___ Output = SOAP FEJL – se nedenfor</p>
Enumerations	<p>Systemet returnerer en af de tilladte værdier.</p> <p>Der sammenlignes fra begyndelse af streng, og sammenligning er case in-sensitive.</p> <p>Der findes ikke obligatoriske enumeration felter i SDY.</p>	<p>De tilladte værdier er "a", "b"</p> <p>___ Tekst i database = "a"</p> <p>___ Output = "a"</p> <p>___ Tekst i database = "Abc"</p> <p>___ Output = "a"</p> <p>___ Tekst i database="ca"</p> <p>___ Output = null</p>
UUID	<p>Systemet returnerer værdien fra database, hvis den overholder REGEX, ellers returneres "urn:undefined"</p> <p>Hvis feltet er obligatorisk, og værdien ikke overholder REGEX, så returneres en SOAP-fejl, se nedenfor.</p>	<p>___ Tekst i database = "0a945ebc-39cf-47d5-98cf-37b0376188f8"</p> <p>___ Output = "0a945ebc-39cf-47d5-98cf-37b0376188f8"</p> <p>Ved ikke obligatorisk felt</p> <p>___ Indhold i database = "123"</p> <p>___ Output = <ns3:URNIdentifikator>urn:undefined</ns3:URNIdentifikator></p> <p>Ved obligatorisk felt</p> <p>___ Indhold i database = "123"</p> <p>___ Output = SOAP fejl – se nedenfor</p>

For obligatorisk numerisk attribute fx. CVR-nummer

```
<soap:Fault>
  <faultcode>soap:Server</faultcode>
  <faultstring>Marshalling Error: cvc-pattern-valid: Value '12345' is not facet-valid with respect
```

```
to pattern '[0-9]{10}' for type '#AnonType_CPR-nrSagspartLokalUdvidelseType'.
  </faultstring>
</soap:Fault>
```

Der vil ikke blive returneret nogle forekomster.

For obligatorisk UUID

```
<soap:Fault>
  <faultcode>soap:Server</faultcode>
  <faultstring>Marshalling Error: cvc-pattern-valid: Value '123' is not facet-valid with respect to
pattern '[0-9a-fA-F]{8}-[0-9a-fA-F]{4}-[0-9a-fA-F]{4}-[0-9a-fA-F]{4}-[0-9a-fA-F]{12}' for type '#Anon-
Type_UUIDIdentifikator'.
  </faultstring>
</soap:Fault>
```

Der vil ikke blive returneret nogle forekomster.

For at få returneret de ønskede forekomster med denne version af operationen skal data rettes op i databasen. Dette gøres ved at slette de objekter, der indeholder invalide data og indlæse dem igen i en opdateret version. Til sletning af objekter benyttes **Fjern** Bevilling eller **Fjern** Økonomisk effektivering.

9.4.1.4 Eksempler

Der henvises til eksempler på UUID-søgning, filtrering, paginering og sortering i servicebeskrivelsen for Fremsoeg i Sags- og Dokumentindekset. Bortset fra de konkrete forretningsobjekter og attributter har de to udgaver af Fremsoeg ens input i begge indeks.

10 Dataelementer/felter (data dictionary)

I anvisningerne til Bevillings- og ØkonomiskEffektueringsobjektet, findes en forretningsmæssig beskrivelse af de enkelte felter. I anvisningerne angives hvilke oplysninger der forretningsmæssigt er obligatoriske. I dette afsnit angives hvilke der er obligatoriske i snitfladen, og der ikke alle anvisninger der håndhæves i snitfladen.

Anvisningerne kan hentes med disse referencer [ANVISNING-BEVILLINGSOBJEKT] og [ANVISNING-OEKONOMISKEFFEKTUERINGOBJEKT]. Links til dokumenterne kan findes i afsnit 14.

10.1 Detaljeret informationsmodel for Ydelsesdomænet

Komposition	Bevilget Ydelse
En Bevilget Ydelse er et udtryk for en Ydelse, der er bevilget til en Part. Der kan være en eller flere Bevilgede Ydelser som en del af en Bevilling.	

Informationsindhold			
Navn	Beskrivelse	Obligatorisk	Længde/Format
Id	Entydig identifikation af en Bevilget Ydelse indenfor en Bevilling.	Ja	UUID-format
BevilgetYdelseStartdato	Startdato for Bevilget Ydelse. Starten på forløbet for den Bevilgede Ydelse. Typisk vil det være datoen for afgørelsen for tildelingen af bevillingen.	Ja	
BevilgetYdelseSlutdato	Slutdato for Bevilget Ydelse. Datoen for afslutning af den Bevilligede ydelse.	Nej	
Begrundelse	Begrundelse for tildeling af den bevilgede ydelse	Nej	4096
Tilbagebetalingspligtig	Er den bevilgede ydelses tilbagebetalingspligtig.	Nej	
Relationer			
Relateret forretningsobjekt	Beskrivelse		
It-system	Relation til det It-system som indeholder den bevilgede ydelse (master). Det vil sige det It-system, hvor data opbevares. Endvidere er der en relation til det It-system som har afsendt data til Ydelsesindeks.		
Effektueringsplan	En bevilget ydelse indeholder nul til mange effektueringsplaner. En bevilget ydelse kan strække sig over en længere periode og kan have forskellige effektueringsplaner i sekventielle intervaller. F.eks. kan der		

	indledningsvis være en ugentlig betaling og senere en månedlig betaling.	
Ydelse	Bevilget ydelses relaterer til Ydelse. Der kan tilknyttes en klassifikation til relationen, idet klassifikationen benyttes til dataafgrænsning.	

Specialisering	Bevilget Ydelse indeks		
Bevilget Ydelse indeks indeholder de egenskaber som er specifikke for ydelsesindeks og er medtaget for at give sammenhæng og overblik.			
Bevilget Ydelse Indeks er en specialisering af Bevilget Ydelse. Det vil sige, at Bevilget Ydelse og Bevilget Ydelse Indeks tilsammen indeholder den samlede mængde informationsindhold for Bevilget Ydelse og skal betragtes som én samlet entitet i Ydelsesindeks			
Informationsindhold			
Navn	Beskrivelse	Obligatorisk	Længde/ Format
Beskrivelse	Beskrivelse relateret til den konkrete instans af Bevilget Ydelse	Nej	4096
Ydelsesnavn	Navnet på den bevilgede ydelse	Ja	255
Relationer			
Relateret forretningsobjekt	Beskrivelse		

Specialisering	<i>BevilgetYdelseRef</i>
BevilgetYdelseRef er en reference, som for enhver forekomst af Økonomisk Ydelseseffektivering entydigt udpeger hvilken forekomst af Bevilget Ydelse, den vedrører. Denne reference gør det	

muligt for enhver forekomst af Økonomisk Ydelseseffektivering også at identificere den Bevilling og den Part, som den økonomiske ydelseseffektivering vedrører.

Informationsindhold

Navn	Beskrivelse	Obligatorisk
BevilgetYdelseId	Entydig identifikation af en Bevilget Ydelse indenfor en Bevilling.	Ja

Relationer

Forretningsobjekt	Bevilling		
En Bevilling er et udtryk for en aftale mellem en Part og Myndighed.			
En Bevilling omfatter en række Bevilgede Ydelser, som kan være af forskellig art:			
<ul style="list-style-type: none">• Økonomiske ydelser (beløb)• Ressourceydelser (tjeneste)• Fysiske ydelser (genstande)			
Et positivt tilsagn fra myndigheden (her kommunen eller Udbetaling Danmark) om at borgeren/virksomheden har fået bevilget en eller flere ydelser. Bevillingen er en tilkendegivelse af "retten til at få" og betragtes som en kontrakt mellem borgeren og myndigheden.			
Bevillingen består af mindst en bevilget ydelse.			
Informationsindhold			
Navn	Beskrivelse	Obligatorisk	Længde/ Format
Bevillingstartdato	Startdato for Bevillingen. BevillingStartDato sættes til tidligste BevilgetYdelseStartDato	Nej	
Bevillingslstdato	Slutdato for Bevillingen BevillingSlutDato sættes til seneste BevilgetYdelseSlutDato	Nej	

Begrundelse	Begrundelse for bevillingen	Nej	4096
Brugervendtnøgle	Tekstuel nøgle for den ansvarlige en- hed	Nej	50
Relationer			
Relateret forretningsobjekt	Beskrivelse		
Bevillingssag	Relation mellem Bevillingen og Sa- gen, samt mellem Ydelsesindeks og Sags- og Dokumentindeks. Sagsrela- tion beskrives ved en Associations Klasse, se beskrivelsen af Bevillings- sag		
Bevillingspart	Relation mellem Bevilling og Part, hvor parten er Bevillingsmodtager. Bevillingspart er en Associations Klasse, se beskrivelsen af Bevillings- part.		
Bevillingsaktør	Relationen mellem Bevillingen og den ansvarlige enhed i Organisation. Bevillingsaktør er en Associations Klasse, se beskrivelsen af Bevillings- aktør.		
BevilgetYdelseRef	Relationen mellem Bevillingen og den enkelte økonomiske ydelsesef- fektivering. BevilgetYdelseRef er en Associations Klasse, se beskrivelsen af BevilgetYdelseRef.		

Forretningsobjekt	<i>Bevilling indeks</i>
Bevilling Indeks indeholder de egenskaber som er specifikke for ydelsesindeks og er medtaget for at give sammenhæng og overblik.	
Informationsindhold	

Navn	Beskrivelse	Obligatorisk
Følsomhed	<p>Ydelsens følsomhed</p> <p>1. Ikke fortrolige data (offentlige data). (' IKKE_FORTROLIGE_DATA ') Eksempler: navn, adresse, fødselsdato, stilling, arbejdstelefon.</p> <p>2. Fortrolige personoplysninger (persondatalovens §6) eller fortrolige forretningsdata. (' FORTROLIGE_PERSONOPLYSNINGER ') Eksempler: private oplysninger om eksempelvis økonomi, hemmelig adresse, skatteforhold, gæld, sygedage, tjenestelige forhold og familieforhold</p> <p>3. Følsomme personoplysninger (persondatalovens §7 og §8) eller yderst fortrolige forretningsdata. (' FOELSOMME_PERSONOPLYSNINGER ') Eksempler: racemæssig / etnisk baggrund, politisk, religiøs, eller filosofisk overbevisning, fagforeningsforhold, seksuelle forhold, helbredsmaessige forhold. Strafbare forhold, væsentlige sociale problemer, andre rent private forhold.</p> <p>4. VIP-sager (' VIP_SAGER ')</p>	Nej
Relationer		
Relateret forretningsobjekt	Beskrivelse	

Relation	Bevillingsaktør
<p>Bevillingsaktør er relationen imellem Bevilling og Aktøren.</p> <p>Bevillingsaktør er Bevillingens tilknytning til Aktør. Bevilling er allerede indirekte tilknyttet gennem relationen til Sag og sagens tilhørsforhold til Aktør, men det er nødvendigt at angive</p>	

forholdet til den ansvarlige enhed i myndighedens organisation direkte, da det Ydelsesindeks ansvar at dataafgrænse på Klassifikation, Myndighed og Følsomhed.

Endvidere er det ønskeligt, at Ydelsesindeks kan filtrere forespørgsler ved at den ansvarlige enhed kan angives.

Bevillingsaktøren er derfor repræsenteret i informationsmodellen som en associations klasse, det vil sige en relation med attributter.

Der skal være en relation til Aktør med rollen "Ejer" og objekttypen "OrgEnhed" mellem en bevilling og en aktør, når en bevilling oprettes i Ydelsesindeks. Endvidere kan der være en aktørrolle, Bopælskommune, der kan være en anden kommune end bevillingens tilhørende myndighed.

Informationsindhold

Navn	Beskrivelse	Obligatorisk	Længde/ Format
Brugervendtnøgle	Tekstuel nøgle for den ansvarlige enhed	Nej	50
FuldtNavn	Den ansvarlige enheds brugervendte navn	Nej	255
CVR-Nummer	Myndighedens CVR nummer	Nej	Format: 99999999

Relation Bevilget Ydelsesklasse

Bevilget Ydelsesklasse er tilknytning til Klassifikation og Ydelsesrelation. Bevilling er allerede indirekte tilknyttet gennem relationen til Sag og sagens tilhørsforhold til Klassifikation, men det er nødvendigt at kunne angive en klassifikation tilsvarende sagens klassifikation på Bevilget Ydelse direkte, da det er Ydelsesindeks ansvar at dataafgrænse på Klassifikation, Myndighed og Følsomhed.

Informationsindhold

Navn	Beskrivelse	Obligato- risk	Længde/ Format

Brugervendtnøgle	Klassens brugervendte nøgle fx 10.05.10 for en KLE klasse (lige som sags- og dokumentklasse)	Ja	50
Klassetitel	Klassens titel	Nej	255

Relation		Bevillingspart	
Bevillingspart er relationen mellem en Part og Bevillinger.			
Bevillingspart udtrykt via en associeret klasse			
Parten kan være en Person eller en Virksomhed og er tilknyttet med rollen Bevillingsmodtager.			
Bevillingsparten kan tilsvarende Partsrelation tilknyttes til Part via UUID/URN.			
Informationsindhold			
Navn	Beskrivelse	Obligatorisk	Længde/ Format
BrugervendtNøgle	Partens brugervendte nøgle	Nej	50
FuldtNavn	Partens navn. Benyttes til at identificere Parter som ikke kan identificeres med én af ovenstående attributter	Nej	255

Relation	Bevillingssag
<p>Relationen mellem sager og bevillinger i Ydelsesindeks vil indeholde nøgle til sagen, som det er registreret af Afsendersystemet, men kan også indeholde brugervendt data. Det er ikke krævet, at bevillingen har en relation til en sag, men det er en mulighed.</p> <p>Formålet er, at Bevillingssager i en transitionsperiode kan registreres uden at Sagen har OIO standardens generelle egenskaber og det er muligt at fremsøge Bevilgede Ydelser og tilhørende forretningsobjekter ud fra en tekstuel søgning på sagens titel eller identifikation i Sagsarkivet.</p>	

Bevillingssag er derfor en associeret klasse for relationen mellem Sag og Bevillinger, således at der kan medtages ekstra information.

Informationsindhold

Navn	Beskrivelse	Obligatorisk	Længde/ Format
Brugervendtnøgle	Sagens brugervendte ID i arkivet, f.eks. sagsår og sagsnummer.	Ja	50
FuldtNavn	Sagens titel	Nej	255

Komposition

Effektueringsplan

Effektueringsplan er en abstrakt forretningsobjekt og kan dække planen for forløbet af en Bevilget Ydelse.

En Effektueringsplan kan dække en økonomisk, ressource eller fysisk Ydelse og udføres til præcis en Part, som har rollen Ydelsesmodtager.

Planen beskriver fremtidige betalinger og lægger således tingene til rette for at Effektuering skal udføre indholdet af planen.

Hver økonomisk, ressource eller fysisk Ydelse har sin egen konkrete effektueringsplan.

Informationsindhold

Navn	Beskrivelse	Obligatorisk
EffektueringsplanStartdato	Startdato for effektueringsplanen	Ja
EffektueringsplanSlutdato	Slutdato for effektueringsplanen	Nej

Relationer

Relateret forretningsobjekt	Beskrivelse
Effektuering	En Effektueringsplan kan relatere nul til mange Effektueringer

Forretningsobjekt	Fysisk Effektuering	
Registreringen af den faktiske indsatshandling der leverer en eller flere genstande, som det fremgår af planen. Er der tale om ydelser med gentagelse (eksempelvis udlevering af xx hver måned), vil der være mange effektueringer til samme effektueringsplan.		
Informationsindhold		
Navn	Beskrivelse	Obligatorisk
Leveringsdato	Datoen hvor genstanden er leveret	Ja
Fysisk ID	Identifikation af genstanden som er leveret	Nej
Relationer		
Relateret forretningsobjekt	Beskrivelse	
Fysisk Effektueringsplan	Relaterer til den fysiske effektueringsplan, en effektueringsplan kan have nul til mange effektueringer	

Forretningsobjekt	Fysisk Effektueringssplan	
Fysisk Effektueringssplan er planen for effektuering af Fysisk Ydelse.		
Fysisk Effektueringssplan er en specialisering af Effektueringssplan		
Informationsindhold		
	Beskrivelse	Obligatorisk
Aftalt Udleveringsdato	Dato for udlevering	Nej
Hyppighed	Tekst om Hyppigheden for udlevering f.eks. dag, uge, måned.	Ja
Relationer		
Relateret forretningsobjekt	Beskrivelse	

Bevilget Ydelse	En Effektueringsplan er relateret til en Bevilget Ydelse	
Fysisk Effektuering	En Effektueringsplan kan relatere nul til mange Effektueringer	

Generelle Egenskaber			
<p>Alle Tilstande, Attributter og Relationer indeholder elementer som beskrevet nedenfor. Disse elementer er fjernet i beskrivelserne af det enkelte objekt i dette dokument.</p> <p>Virkning, Registrering og Livscyklus findes for Tilstande, Attributter og Relationer. De resterende elementer findes kun for Relationer.</p>			
Informationsindhold			
Navn	Beskrivelse	Obligatorisk	Længde/ Format
VirkningFra	Tidspunkt hvorfra en Tilstand, Attribut eller Relation gælder fra	Nej	
VirkningTil	Tidspunkt hvortil en Tilstand, Attribut eller Relation gælder	Nej	
Tidspunkt	Registreringstidspunkt hvorfra en Tilstand, Attribut eller Relation gælder i Afsendersystemet.	Ja	
StsTidspunkt	Tidspunkt hvor en Tilstand, Attribut eller Relation er modtaget i Ydelsesindekset	Nej	
Livscyklus	Objektets livscyklus	Ja	
ID	UUID for Objektet	Ja	UUID-format

Brugerreference	Aktør som oprettede Ob- jektet	Ja	
ReferenceID	ID for relationen. Angiver hvilket objekt den kon- krete instans af relatio- nen udpeger (UUID eller URN).	Ja	UUID-format eller URN
Rolle	Betegner den Rolle Rela- tionen har til objektet	Ja – findes kun for rela- tioner	
Type	Typen for objektet som relationen udpeger	Ja – findes kun for rela- tioner	
Indeks	Indeks for den enkelte relation. Indeks angives ved Opdater-operation.	Ja – findes kun for rela- tioner	
NoteTekst	Der kan kobles en Note til registreringen eller virkningsobjektet	Nej	1024
AktørReference	ID for et objekt i domæ- net Organisation	Ja	UUID-format eller URN
AktørType	Typen for det objekt der udpeges i domænet Or- ganisation	Ja	
Relationer			
Relateret forretningsobjekt	Beskrivelse		

Forretningsobjekt	<i>It-system</i>
It-system er det Anvendersystem, som er relateret til forretningsobjekterne for Ydelsesindekset. Et It-system kan være enten Master eller/og afsender af den bevilgede ydelse. Et It-system kan være enten Master eller/og afsender af den økonomiske effektivering.	

Afsender er relevant for at kunne se hvilket It-system, som har afsendt data til Ydelsesindekset.

Master benyttes for at kunne se hvorfra data kommer.

Informationen kan dermed benyttes af Modtagersystemer f.eks. i forhold til hop til mastersystem og overblik.

Informationsindhold

Navn	Beskrivelse	Obligatorisk	Længde/ Format
SystemNavn	Navn på it-systemet. I mange tilfælde anvendes forkortelser.	Ja	255
SystemURI	URI for It-systemet, f.eks. i forhold til hop til mastersystem	Nej	255

Relationer

Relateret forretningsobjekt	Beskrivelse
Bevilget Ydelse	It-system er relateret til bevilget ydelse som afsender eller/og ejer. En bevilget ydelse skal have en master og en afsender.
Økonomisk Effektivering	It-system er relateret til økonomisk effektivering som afsender eller/og master. En økonomisk effektivering skal have en ejer og en afsender.
Fysisk Effektivering	It-system er relateret til fysisk effektivering som afsender eller/og ejer. En fysisk effektivering skal have en master og en afsender. Bemærk at denne relation ikke er med i diagrammet før optionen indfries for overskuelighedens skyld.
Aktør	It-system er relateret til Organisation ved at det kan angives hvor It-systemet er tilknyttet. Såfremt It-systemet findes i Organisation, så skal SystemID være lig med objektID i Organisation

Komposition

Ressource Effektiveringsplan

Ressource Effektiveringsplan er planen for effektivering af Ressource

Informationsindhold		
Navn	Beskrivelse	Obligatorisk
Kontaktperson	Tekst vedrørende Primær person for udførs- len af den valgte ydelse	Nej
Hyppighed	Hvor ofte den bevilgede ydelse effektueres, f.eks. dag, uge, måned	Nej
Tid	Hvor lang tid den bevilgede ydelse udføres	Nej
Relationer		
Relateret forretningsobjekt	Beskrivelse	

Komposition		Sikkerhedsprofil
K		
<p>Sikkerhedsprofil indeholder identifikation af de grupper, roller og funktioner som har adgang til en følsom bevilling. Identifikationen i Sikkerhedsprofil refererer til en beskrivelse af de pågældende brugere i Støttesystemet Organisation.</p> <p>En bevilling kan indeholde nul til mange Sikkerhedsprofiler.</p>		
Informationsindhold		
Navn	Beskrivelse	Obligatorisk
Relationer		
Relateret forretningsobjekt	Beskrivelse	
Bevilling		
Aktør		

Komposition		Ydelse
K		

Ydelse er et eksternt objekt som definerer den ydelse bevillingen er relateret til.		
Informationsindhold		
Navn	Beskrivelse	Obligatorisk
Relationer		
Relateret forretningsobjekt	Beskrivelse	
Bevilget Ydelse		

Komposition	Ydelse Relation		
K			
Bevilget Ydelse har en relation til Ydelse, og i Ydelsesindekset er denne tilknytning udvidet med navnet på ydelsen, og hvordan ydelsen er klassificeret.			
Informationsindhold			
Navn	Beskrivelse	Obligatorisk	Længde/ Format
Ydelsesnavn		Ja	255
Relationer			
Relateret forretningsobjekt	Beskrivelse		
Klassifikation			

Forretningsobjekt	<i>Økonomisk Effektuer</i>
<p>Registreringen af den faktiske indsatshandling, der leverer et samlet beløb, som det fremgår af planen.</p> <p>Økonomisk effektuer er en samlet betaling som fremkommer til Part. Det er en samling af en eller flere økonomiske ydelseseffektueringer.</p> <p>Det vil sige en eller flere bevilgede ydelser med en månedlig Effektueringsplan kan medføre, at der fremkommer en Økonomisk Effektuering hver måned.</p>	

Informationsindhold			
Navn	Beskrivelse	Obligatorisk	Længde/ Format
Startdato	Startdato er den første kalenderdag i perioden for den Økonomiske Effektuering	Ja	
Slutdato	Slutdato er den sidste kalenderdag i perioden for den Økonomiske Effektuering	Nej	
Dispositionsdato	Datoen for den økonomiske effektuering er disponibel for Parten	Ja	
Samlet Bruttobeløb	Det samlede bruttobeløb for en eller flere bevilgede ydelser	Ja	
Udbetalingsafdeling	Tekstuel angivelse af enheden som er ansvarlig for udbetalingen	Ja	255
BeloebEfterSkatATP	Det samlede bruttobeløb for en eller flere bevilgede ydelser fratrukket Skat og ATP	Ja	
BeloebSendtTilUdbetaling	Det faktisk overførte beløb med to decimaler (altså ikke afrundet).	Ja	
BeloebUdbetalt	Udbetalt beløb fratrukket modregninger	Nej	
SendtTilUdbetalingTekst	Udfyldes hvis BeloebEfterSkatATP er forskellig fra BeboebSendtTilUdbetaling	Nej	255
UdbetaltTekst	Udfyldes hvis BeloebSendtTilUdbetaling er forskellig fra BeloebUdbetalt	Nej	255
Brugervendtnøgle	Tekstuel nøgle for den ansvarlige enhed	Nej	50
Relationer			

Relateret forretningsobjekt	Beskrivelse
Aktør	Relation til den udbetalende Aktør, såfremt den udbetalende organisation er i Støttesystemet Organisation så skal relationen angives.
It-system	It-systemet hvor den økonomiske effektivering findes (master) og It-systemet som har afsendt den økonomiske effektivering.
Øk. EffektueringsPart	Relation mellem Øk. Effektivering og Part, hvor parten er Effektueringsmodtager. Øk. EffektueringsPart er en Associations Klasse, se beskrivelsen af Øk. EffektueringsPart.

Relation	Øk. Effektueringsaktør		
<p>Øk. Effektueringsaktør er relationen imellem Øk. Effektuering og Aktøren.</p> <p>Øk. Effektueringsaktør er den Økonomiske Effektuerings tilknytning til Aktør.</p> <p>Øk. Effektueringsaktøren er repræsenteret i informationsmodellen som en associations klasse, det vil sige en relation med attributter.</p> <p>Der skal være en relation til Aktør med rollerne "Ejer" og "Udbetalende enhed" og objekttypen "OrgEnhed" mellem en Økonomisk Effektuering og en Aktør, når en Økonomisk Effektuering oprettes i Ydelsesindeks.</p>			
Informationsindhold			
Navn	Beskrivelse	Obligatorisk	Længde/ Format
Brugervendtnøgle	Tekstuel nøgle for den ansvarlige enhed	Nej	50
FuldtNavn	Den ansvarlige enheds bruger- vendte navn	Nej	255

CVR-Nummer	Myndighedens CVR nummer	Nej	Format: 999999999
------------	-------------------------	-----	----------------------

Relation	Øk. EffektueringsPart		
Øk. EffektueringsPart er relationen mellem en Part og Øk. Effektuering.			
Øk. EffektueringsPart er udtrykt via en associeret klasse Parten kan være en Person eller en Virksomhed og er tilknyttet med rollen Effektueringsmodtager.			
Øk. EffektueringsParten kan tilsvarende Partsrelation tilknyttes til Part via UUID/URN.			
Informationsindhold			
Navn	Beskrivelse	Obligatorisk	Længde/ Format
BrugervendtNøgle	Partens brugervendte nøgle	Nej	50
FuldtNavn	Partens navn. Benyttes til at identificere Parter som ikke kan identificeres med én af ovenstående attributter	Nej	255

Komposition	Økonomisk Effektueringsplan		
<p>Ofte er økonomiske ydelser kendetegnet ved gentagne udbetalinger af et beløb - eksempelvis en gang månedligt, startende på en bestemt dag.</p> <p>Effektueringsplanen (for økonomisk ydelse) indeholder således informationer til beskrivelse af et sådant forløb</p> <p>Økonomisk Effektueringsplan er en specialisering af Effektueringsplan og indeholder dermed de relationer og egenskaber som Effektueringsplan har.</p>			
Informationsindhold			
Navn	Beskrivelse	Obligatorisk	Længde/

			Format
EffektueringsStartdato	Startdato for effektueringsplanen	Ja	
EffektueringsSlutdato	Slutdato for effektueringsplanen	Nej	
Beregningsfrekvens	Et udtryk for den frekvens, som den bevilgede ydelse beregnes i f.eks. ugentligt eller månedligt.	Ja	50
ForudBagud	Indeholder information om den økonomiske effektueringsplan er forudrettet eller bagudrettet	Nej	Forud eller Bagud
Dispositionsdag	Tekstuel beskrivelse af dagen for disposition. F.eks. første bankdag i måneden.	Nej	50
Ydelsesbeløb	Afsendersystemets beregnede bruttobeløb, som dækker en beregningsfrekvens for en bevilget ydelse.	Nej	
Skal Manuelt godkendes	Skal effektueringer manuelt godkendes inden udbetaling	Nej	
Relationer			
Relateret forretningsobjekt	Beskrivelse		

Forretningsobjekt	Økonomisk Ydelseseffektuering		
Registreringen af den faktiske indsatshandling, der leverer et beløb, som det fremgår af effektueringsplanen. Er der tale om ydelser med gentagelse (eksempelvis udbetaling af xx hver måned), vil der være mange effektueringer til samme effektueringsplan. Det vil sige en månedlig Effektueringsplan vil medføre, at der fremkommer en Økonomisk Effektuering som indeholder 1 til mange Økonomisk Ydelseseffektuering hver måned.			
Informationsindhold			
Navn	Beskrivelse	Obligatorisk	Længde/Format

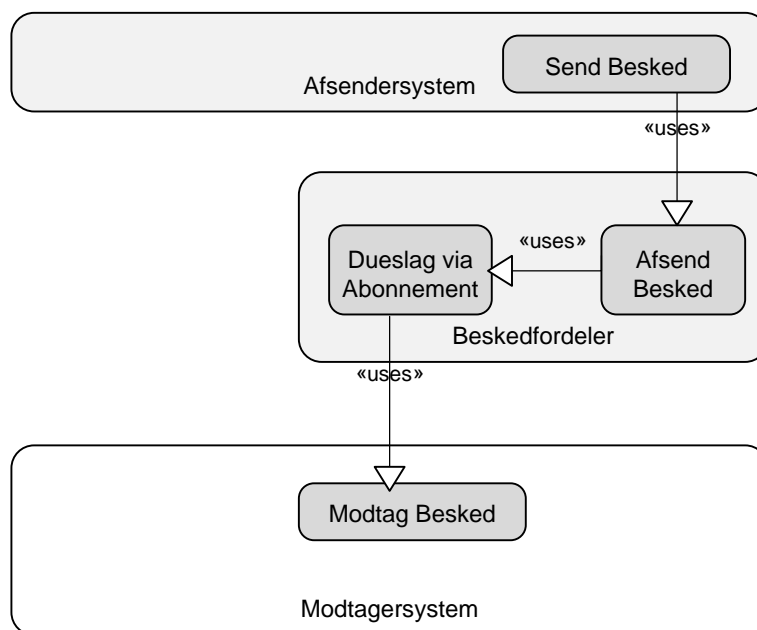
YdelsesperiodeStartdato	Startdato er den første kalenderdag i perioden for den Økonomiske Effektuering	Ja	
YdelsesperiodeSlutdato	Slutdato er den sidste kalenderdag i perioden for den Økonomiske Effektuering	Nej	
Ydelsesbeløb	Bruttobeløbet for den konkrete Økonomiske Ydelseseffektuering.	Ja	
Klassifikationsbeskrivelse	Tekstfelt til angivelse af Den økonomiske ydelseseffektuerings klassifikation for Afsendersystemer som ikke benytter klassifikation	Nej	255
Relationer			
Relateret forretningsobjekt	Beskrivelse		
BevilgetYdelseRef	Relationen mellem Bevillingen og den enkelte økonomiske ydelseseffektuering. BevilgetYdelseRef er en Associations Klasse, se beskrivelsen af BevilgetYdelseRef.		
Klassifikation	Relation til klassifikation hvor den økonomiske ydelseseffektuerings klassifikation er angivet, således at Modtagersystemer kan vise hvilken type økonomisk ydelseseffektuering som der er tale om.		

11 Kommunikation via Fælleskommunal Beskedfordeler

Operationerne Importer og Opdater anvendes også til håndtering af afsendelse af notifikationsbeskeder til Fælleskommunal Beskedfordeler.

Fælleskommunalt Ydelsesindeks optræder i rollen som Afsendersystem.

Fælleskommunalt Ydelsesindeks har ansvaret for at afsende notifikationsbeskeder ved sagsopret-
telse og sagsafslutning til Fælleskommunal Beskedfordeler.



Figur 6 Afsendelse af notifikationsbeskeder fra Fælleskommunalt Ydelsesindeks foregår via kald til Fælleskommunal Beskedfordelers afsend besked.

Beskeder skal afleveres til Fælleskommunal Beskedfordelers Beskedfordeler-Besked-Afsend-operation.

Indholdet af beskedkuverten er beskrevet i KOMBITs katalog over beskedtypder. Link til kataloget findes i afsnit 14, jf. [BESKED].

Beskeder vil blive behandlet af Modtagersystemet, såfremt Administratoren for Modtagersystemet har opsat et abonnement i Fælleskommunal Beskedfordeler, der sikrer, at operationen vil modtage notifikationsbeskeder fra Fælleskommunalt Ydelsesindeks.

Der kan abonneres på nedenstående notifikationsbeskeder:

BeskedType	ObjektHandling
Ydelsesindeks_BevillingsstatusAendret (a97a205c-3256-4857-9e18-d73eb5ed17bb)	Ydelse start: Bevilgetydelse.Bevillingsstatus = Aktiv (bee7c829-c4a1-4897-b744-6b89dad63ce7)

Ydelse slut :

Bevilgetydelse.Bevillingsstatus =Inaktiv
(509bdba3-5c99-4081-bd70-94f5f46956a4)

12 Test

Anvendelse af de her beskrevne services kan testes mod Ekstern Test, hvor produktionsversionen af services er tilgængelig, Du kan finde mere om test af integrationen på digitaliseringskataloget her: <https://digitaliseringskataloget.dk/integration/sf1490>

13 Support og servicemål

Support og servicemål for disse operationer finder i Digitaliseringskataloget, jf. [SLA]

14 Referencer

Ref.	Titel	Beskrivelse
WSDL	WSDL og XML for Ydelsesindeks version 5.0	https://docs.kombit.dk/integration/sf1490/2.9/pakke
VILKÅR	Vilkår og aftaler	https://digitaliseringskataloget.dk/vilkaar-og-aftaler Fejl! Linkreferencen er ugyldig.
VILKÅR-YDELSE	Specifikke vilkår for anvendelse af Ydelsesindeks	https://digitaliseringskataloget.dk/integration/sf1490
BESKED	Katalog over beskedtyper	https://share-komm.kombit.dk/P133/Katalog%20over%20beskedtyper/default.aspx
SLA	SLA og åbningstider	https://docs.kombit.dk/loesning/stoettesystemer/sla-og-aabningstider
YDELSESINDEKS	Introduktion til Ydelsesindeks	https://docs.kombit.dk/komponent/ydelsesindeks/beskrivelse
ANVISNING-BEVILLINGS-OBJEKT	Anvisninger til Bevillingsobjekt	https://docs.kombit.dk/latest/748ff4da

ANVISNING- OEKONOMI- SKEFFEKTU- ERINGOB- JEKT	Anvisninger til OekonomiskE- ffektueringob- jekt	https://docs.kombit.dk/latest/0833a306
-----------------------------------------------------------	-----------------------------------------------------------	---------------------------------------------------------------------------------------------