



SF1525 – Persondata Samling Hent_2

Integrationsversion 2.0

Integrationsbeskrivelse

Kommunernes Data & Infrastruktur – KDI

Versionshistorik

Integrations-version	Dokument-version	Dato	Initialer	Revision	Kommentarer
2.0	1.0	24.06.2021	KRR		Udgivelse, baseret på SF1525 - Persondata Samling Hent v.1

Referencer

Referencer	Titel	Kommentarer / link
[Bilag]	"SF1525_v2 Bilag.zip"	Indeholder dokumentation og specifikation for den bagvedliggende part til servicen. Er placeret i dokumentationspakkens Bilags filer. Pakken downloades fra integrationens produktside i digitaliseringskataloget.
[CPR-VALG]	"Valg af CPR Service"	Generel beskrivelse af de forskellige CPR services inklusive vejledning til it-leverandører om CPR. CPR-replika Digitaliseringskatalog (digitaliseringskataloget.dk)
[KDI-Test]	Hjælp til test og ibrugtagning KDI	Find information om udvikling og test på integrationens produktside i Digitaliseringskataloget.
[Servicebeskrivelse]	PersonStamoplysninger-Hent_14042021.docx	Se [Bilag]
[Adgangsstyring]	"Adgangsstyring"	Digitaliseringskatalogets informationsside om den samlede adgangsstyringsløsning i den fælleskommunale rammearkitektur kan findes her: http://docs.kombit.dk/loesning/adgangsstyring/betingelse
[WSDL]	"SF1525_v2 Teknisk Spec.zip"	Indeholder dokumentation og specifikation for den bagvedliggende part til servicen. Er placeret i dokumentationspakkens Bilags filer. Pakken downloades fra integrationens produktside i digitaliseringskataloget.
[XML-SVAR]	"SF1525_v2_response.xml"	Se [Bilag]

Tabel 1: Referencer

Indholdsfortegnelse

1	Overordnet beskrivelse	5
1.1	Integrationens formål	5
1.2	Overordnet forretningsflow i integrationen	5
1.3	Servicebetingelser for den samlede integration	6
1.4	Teststrategi	7
1.5	Tilslutning af services	7
1.6	Kendte fejl	8
2	Kontekst for integrationsparter	9
2.1	Kontekst for Anvender	9
2.2	Kontekst for CPR	9
3	Specifikation for integrationsparter	11
3.1	Specifikation af endpoints for Fagsystemer	11
3.2	Endpoints for CPR	37
4	Beskrivelse for integrationsplatforme	38
4.1	Beskrivelse for Serviceplatformen	38

1 Overordnet beskrivelse

1.1 Integrationens formål

Integrationen indeholder en service, der kan bruges af kommunernes fagsystemer til opslag af detaljerede personoplysninger inklusive historik på en enkeltperson ud fra et CPR-nummer.

Hvis der **ikke** er behov for historik, kan det specificeres i bestillingen. Det er også muligt at der skal benyttes en anden snitflade fx **Person stamdata, udvidet (lokal)** – alias **"SF1520 CPR Opslag"**.

Se [CPR-VALG] og læs mere på Digitaliseringskataloget hvis du har andre CPR-opslags behov end dette.

1.2 Overordnet forretningsflow i integrationen

Serviceplatformen vedligeholder en kopi af CPR Registret. Dagligt modtager Serviceplatformen ændringsudtræk fra CPR som synkroniseres ind i CPR replikaet. Det er disse oplysninger der kan fremsøges.

Afhentning af data fra CPR-kontoret indgår ikke som en del af denne beskrivelse, men fremgår af integrationsbeskrivelsen for snitflade SF1520.

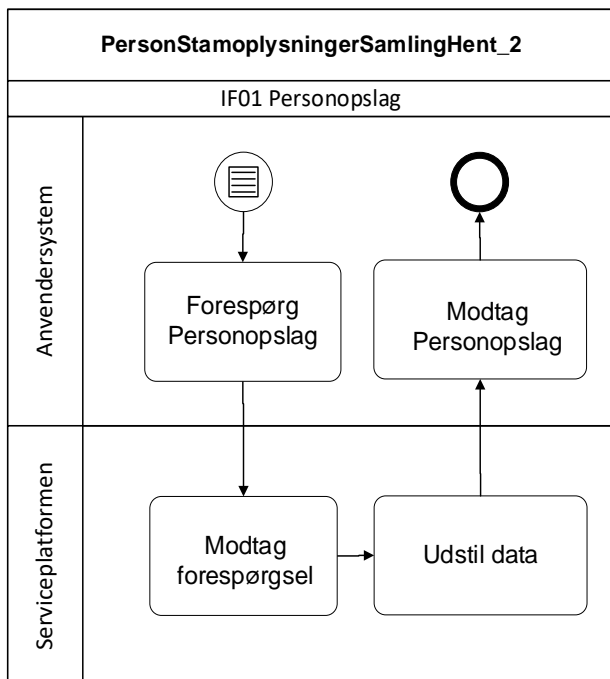
PersonStamoplysningerSamlingHent_2 returnerer CPR-oplysninger om én person baseret på CPR-nummeret. Det kan specificeres hvilket dataområder der skal returneres og om det skal være med eller uden historik.

Der kan vælges mellem følgende områder:

- Adresse
- CivilstandSeparation
- Forsvundet
- Navn
- PersonnummerListe
- PersonStatus
- Statsborgskab
- UdrejselIndrejse

Det kan fx være personens nuværende og tidligere adresse og personens familieforhold (børn/forældre), civilstatus, tidligere navn og eventuelt forrige CPR-nummer.

Det er kommunens ansvar at sikre, at der foreligger et sagligt behov for modtagelse af CPR-data for de personer som er specificeret i bestillingerne. Ligeledes er det kommunens ansvar at sikre, at kommunens it-system ikke modtager CPR-data for personer, hvor der ikke længere foreligger et behov.



Figur 1: Servicen " PersonStamoplysningerSamlingHent_2 "

1.2.1 Ændringer ift. eksisterende CPR data

Følgende ændringer implementeres i forhold til de oprindelige CPR-data fra CPR-kontoret:

- Kommune-kode er tilføjet kommunens CVR-nummer.
- Aktuel status på DigitalPost og nemSMS
- Nuværende og evt tidligere CPR-numre bliver udstillet som en liste
- Civilstatus udstiller Ægtefælle(r) som en liste

1.3 Servicebetingelser for den samlede integration

Et Personopslag er en CPR integrationer, som benytter Serviceplatformens kopi (replika) af CPR-data.

1.3.1 Tilgængelighed og Servicemål

Parameter	Personopslag
Tidsrum	Serviceplatformen driftsafvikles hele døgnet alle dage bortset fra når der udføres ændringer/hvor der er servicevinduer.
Svartid	Serviceplatformen har forskellig SLA på svartid alt efter hvilken integrationskompleksitet, der er tale om. Her er der tale om en kompleks integration der har en SLA på 4 sekunder

Tilgængelighed	Servicemålene for Serviceplatformen driftseffektivitet er 99,8% for perioden 06:00 -18:00 på arbejdsdage samt 98,5 % i den øvrige tid. Dette gælder også denne service.
Spidsbelastningsperiode	Spidsbelastningen for Serviceplatformen er i perioden 06:00 -18:00 på arbejdsdage.
Servicevinduer på Serviceplatformen	<i>Ved mindre opdateringer:</i> En gang om ugen i tidsrummet 05:00 -06:00. Varsling: 1. uge, varighed max en time. <i>Ved større og kritiske opdateringer:</i> Optil 1 gang om måneden i tidsrummet mandag kl. 03:00 til mandag kl. 06:00. Varsling: 1. uge, Varighed: max 3 timer <i>Ved omlægning af miljøer, arkitektur og services:</i> 1 gang pr. kvartal i tidsrummet søndag kl. 22:00 til mandag kl. 06:00. Varsling 1. måned, varighed max 8 timer.

Tabel 2: Tilgængelighed og Servicemål

1.3.2 Service Vedligehold

Informationer om driftsmeddelelser, forespørgsler og kontaktinformationer, findes på Digitaliseringskatalogets informationssider om infrastrukturen.

1.4 Teststrategi

Leverandøren af Serviceplatformen er ansvarlig for at udføre unittest og automatiserede test af alle services. Dette gælder også denne service.

Der foretages en test af sikkerhed, routing og anden kernefunktionalitet i integrationen, samt en mere simpel test af om de enkelte operationer kan benyttes via "stikprøvekontrol". Testen omfatter ikke samtlige dataelementer i operationerne.

Det generelle udgangspunkt for KOMBITs teststrategi er at involverede parter har gennemført en robust systemtest af egen løsning. Det er anvenderens ansvar at planlægge og gennemføre yderligere test i forhold til anvenderes eget system.

Generelle informationer om ibrugtagning og test, samt kontaktinformationer for specifikke ønsker, kan findes via [KDI-Test].

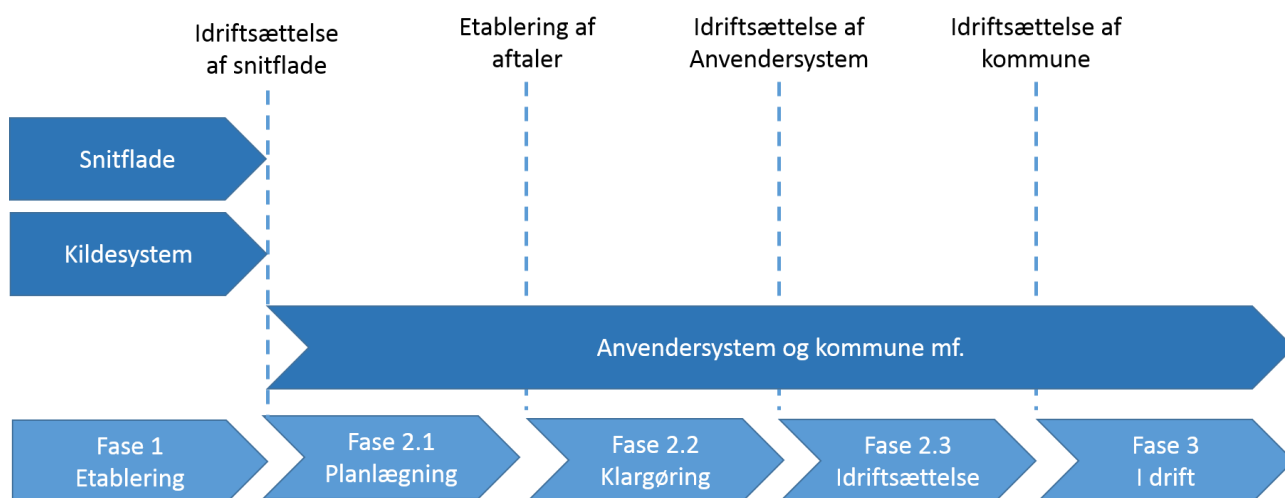
1.5 Tilslutning af services

For at kunne anvende snitfladen er der en række vilkår og forudsætninger, som skal være opfyldt af tilslutningsparterne, hvilket vil sige kildesystemet og anvendersystemerne. Disse er opdelt i generelle vilkår og forudsætning, som gælder på tværs af snitfladerne og i specifikke vilkår og forudsætninger, som gælder tilslutning til selve snitfladen.

De generelle vilkår og forudsætninger er beskrevet under de generelle vilkår, mens de specifikke aktiviteter der skal udføres som forudsætning for tilslutning af en tilslutningspart er beskrevet for hver enkelt tilslutningspart i kapitel 2.

1.5.1 Køreplan for Implementering

Nedenstående diagram viser køreplanen for udrulningen af et anvendelsesystem inden for KOMBIT. Det væsentlige i køreplanen er faserne, mens en egentlig tidsplan vil følge af den faktiske implementeringsplan. Aktiviteter, som er forudsætninger og betingelser i forbindelse med ibrugtagning af en snitflade, som følge af en udrulning af et anvendelsesystem, vil referere til den fase, den hensigtsmæssig kan udføres i.



Figur 2: Køreplanen for udrulningen af et anvendelsesystem

1.6 Kendte fejl

Der er pt ingen kendte fejl.

2 Kontekst for integrationsparter

2.1 Kontekst for Anvender

2.1.1 Lovhjemmel og forvaltningsmæssigt formål

For at anvendersystemet må anvender CPR Servicen på Serviceplatformen i forbindelse med sagsbehandling, kræver det at der er en tilladelse mellem kommunen og leverandøren af det specifikke fagsystem.

Hjemmelsgrundlag er bestemt af det enkelte og relevante fagprojekt på bestillingstidspunktet. Henvisen til hjemmelsgrundlaget bliver ikke vedligeholdt af KOMBIT, hvorfor KOMBIT naturligvis ikke kan indestå for, at dennes indhold og retsvirkning til alle tider vil være korrekt.

2.1.2 Kapacitets- og servicekrav

Et anvendersystem foretager typisk op til 50.000 opslag om måneden. Hvis en ny tilslutning afviger en faktor 3 fra dette, skal KOMBIT kontaktes, så det kan sikres, at servicen til enhver tid har den nødvendige kapacitet.

2.1.3 Tilslutning til Snitflade

Dette kapitel beskriver de opgaver, som skal gennemføres i relation til snitfladen, for at en kommune gennem et anvendersystem kan benytte snitfladen.

ID	Aktivitet	Opgavekategori	Komponent	Ansvarlig	Udførende	Fase og afhængighed
TS101	Anmodning om serviceaftale for snitfladen	Konfiguration	Administrationsmodul	Leverandør af Anvendersystem	Leverandør af Anvendersystem	Fase 2.2
TS102	Godkende af serviceaftale for snitflade	Konfiguration	Administrationsmodul	Kommune	Kommune	Fase 2.2

Tabel 3: Tilslutning til Snitflade

Kommentarer til Tabel 3:

TS101	Leverandøren skal anmode om indgåelse af serviceaftale for de Kommuner og myndigheder, der skal bruge servicen, i rammearkitekturs administrationsmodul, og myndigheden skal godkende denne anmodning jf. Vilkår for anvendelse af sikkerhedsmodellen i Rammearkitekturen [Adgangsstyring].
TS102	Kommune skal godkende ovenstående serviceaftale.

Tabel 4: Kommentarer til Tabel 3

2.2 Kontekst for CPR

2.2.1 Lovhjemmel og forvaltningsmæssigt formål

Ej relevant. Ikke oplyst af kildesystem.

2.2.2 Kapacitets- og servicekrav

Ikke oplyst af kildesystem.

2.2.3 Tilslutning til Snitflade for CPR

Da denne tilslutning allerede er gennemført, og KOMBIT på vegne af kommuner har indgået databehandlersaftale med CPR-administrationen (under Social- og Indenrigsministeriet), bliver dette ikke beskrevet yderligere. Det er fortsat kommunerne, der godkender leverandørens adgang til servicen, for at anvendersystemet må benytte snitfladen.

3 Specifikation for integrationsparter

3.1 Specifikation af endpoints for Fagsystemer

Integrationen benyttes til at give fagsystemerne mulighed for at fremsøge personoplysninger, som er relevante i forbindelse med offentlige myndigheders behandling af myndighedssager eller forvaltningsvirksomhed.

Fagsystemerne kalder Serviceplatformen, som udstiller en service til fremsøgning af detaljerede oplysninger om en specifik borger alene via CPR-nummeret.

Serviceplatformen foretager opslag på et lokalt replika, der opdateres hvert døgn på baggrund af et ændringsudtræk fra CPR persondata.

3.1.1 Overordnet forretningslogik

Serviceplatformen udstiller en synkron service (IF01), der udstiller persondata

1. Fagsystemet kalder EP_FS01 PersondataSamlingHent_2 på Serviceplatformen (Synkront kald)
2. Serviceplatformen returnerer svaret til fagsystemet, returformat er angivet i 3.1.2.3.

3.1.2 Beskrivelse af endpoint EP_FS01 PersondataSamlingHent

3.1.2.1 Transportspecifikation

3.1.2.1.1 Serviceudstiller

Serviceplatformen udstiller servicen PersonStamoplysningerSamlingHentService_2.

3.1.2.1.2 Serviceanvender

Fagsystemet er serviceanvender.

3.1.2.1.3 Teknologisk understøttelse

Snitfladen implementeres som webservicebaseret, SOAP 1.2 over HTTPS med TLS 1.2 eller nyere.

3.1.2.1.4 Teknisk endpoint

Endpoint oplysning er angivet i nedenstående tabel.

Oversigt over endpoint

ID	Navn	Reference til wsdl*	Servicenavn på Serviceplatformen**	Version på Serviceplatformen***
EP_FS01	Persondata-SamlingHent_2	[WSDL] (/wsdl/PersonStamoplysninger-SamlingHentService_2.wsdl	PersondataSamlingHent_2	2.0

		Servicenavn: PersonStamoplysningerSamling-HentService_2 Operationsnavn: PersonStamoplysningerSamling-Hent_2		
Bemærkninger		* Referencen [WSDL] findes i referencelisten i starten af dette dokument, og stien i referencelisten henviser til entydig version af referencen.	** Servicenavn refererer til det navn man kan finde servicen under på Serviceplatformens administrationsmodul i det eksterne testmiljø eller produktionsmiljøet.	*** Version referer til den version af servicen på Serviceplatformens administrationsmodul, som denne integrationsbeskrivelse omhandler.

Tabel 5: Endpoints

3.1.2.1.5 Teknisk retning for udveksling

Fagsystemerne kalder Serviceplatformen via web service kald.

3.1.2.1.6 Dataretning for udveksling

Serviceplatformen returnerer persondata til Fagsystemet ud fra et personnummer.

3.1.2.1.7 Service invokation / Triggers

Kommunikationen initieres af Fagsystemet.

3.1.2.2 Dataspecifikation

PersondataSamlingHent skal have følgende input parameter:

Nøgle	Parameter	Valg
PNR*	Personnummer - urn:oio:cpr-nr:xxxxxxxxxx	Tvungen
AdresseMarkering	Aktuel/AktuelMedHistorik	Valgfri
CivilstandSeparationMarkering	Aktuel/AktuelMedHistorik	Valgfri
ForsvundetMarkering	Aktuel/AktuelMedHistorik	Valgfri
NavnMarkering	Aktuel/AktuelMedHistorik	Valgfri
PersonnummerListeMarkering	Aktuel/AktuelMedHistorik	Valgfri
PersonStatusMarkering	Aktuel/AktuelMedHistorik	Valgfri
StatsborgskabMarkering	Aktuel/AktuelMedHistorik	Valgfri
UdrejseIndrejseMarkering	Aktuel/AktuelMedHistorik	Valgfri

Tabel 6: Input parameter - *=Primær nøgle



Figur 3: Grafisk fremstilling af Tabel 6

Output data vil have følgende felter (sorteret alfabetisk). For den komplette og opdateret liste se [Servicebeskrivelse].

Dataelement	Datatype	Beskrivelse/værdisæt
AdresseMarkering	HistorikMarkering: String enumeration=Ak- tuel;AktuelMedHi- storik	Indikation om der ønskes aktuelle adresse.
AdresseoplysningerCONavn	Tekst100:	C/O navn i adressen. Konstanten

	String maxLength=100	C/O samt en blank vil være indeholdt i de første 4 positioner.
AdresseoplysningerStatus	Status: String enumeration=AKTUEL;FORTRUDT;HISTORISK;RETTET;TEKNISK_AENDRING;	Definition: Angiver om en oplysning fx er historisk eller aktuel. Anvendes alle steder hvor CPR registret har registreret historiske oplysning Værdisæt: FORTRUDT Angiver at en given oplysning aldrig har været gældende. HISTORISK Angiver at en given oplysning er historisk (ikke gældende). RETTET Angiver at en given oplysning er rettet og ikke længere er gældende. TEKNISK_AENDRING Angiver at en given oplysning er ændret af systemtekniske årsager og derfor ikke længere er gældende.
AdresseoplysningerVirkningFra	DatoTid: Timestamp	Hændelsesdato/tid for tilflytning til en adresse.
AdresseoplysningerVirkningFraUsikkerhedsmarkering	Markering: Bit (Boolean)	Angiver at virkningFra er usikker, hvilket vil sige, at det ikke har været muligt af verificere datoens korrekthed.
AdresseoplysningerVirkningTil	Dato: Date	Fraflytningsdato/tid for en given adresse.
AdresseoplysningerVirkning	Markering:	Angiver at virkningTil er usikker, hvilket vil sige, at det ikke har været

TilUsikkerhedsmarkering	Bit (Boolean)	muligt af verificere datoens korrekthed.
AntalBørnUnder18	TalHel2: Integer maxLength=2	Antal børn under 18 år. Beregnet felt
BeskyttelseBeskyttelsestype	Beskyttelsestype: String enumeration= LOKAL_VEJVISER MARKEDSFOERING NAVNE_OG_ADRESSE KREDITADVARSEL;	Definition: Angiver typen for beskyttelse. Værdisæt: LOKAL_VEJVISER Beskyttelse mod optagelse i lokal-vejviser. MARKEDSFOERING Markering af, at den pågældende frabeder sig henvendelser, der sker i markedsføringsøjemed. NAVNE_OG_ADRESSE Særlig beskyttelse i håndtering af oplysninger om navn og adresse. Kun offentlige myndigheder må modtage oplysning om navn og adresse på personer, der har adressebeskyttelse. KREDITADVARSEL Markering i CPR om, at vedkommende ønsker at advare mod kreditgivning i vedkommendes navn.
BeskyttelseVirkningFra	DatoTid: Timestamp	Dato for hvornår beskyttelsen træder i kræft. Feltet dannes maskinelt, og kan derfor ikke indberettes.
BeskyttelseVirkningTil	DatoTid: Timestamp	Dato for hvornår beskyttelsen fjernes. Feltet dannes maskinelt, og

		kan derfor ikke indberettes.
CivilstandCivilstandstype	<p>Civilstandstype:</p> <p>String</p> <p>enumeration=</p> <p>DOED</p> <p>ENKE_ENKE-MAND</p> <p>FRASKILT</p> <p>GIFT</p> <p>LAENGSTLE- VENDE_PART- NER</p> <p>OPHOERT_PART- NERSKAB</p> <p>REGISTRE- RET_PARTNER- SKAB</p> <p>UGIFT</p>	<p>Definition:</p> <p>Oplysninger om en persons civil-stand og evt. ægteskabsoplysninger.</p> <p>Værdisæt:</p> <p>DOED</p> <p>Angiver at personen er død.</p> <p>ENKE_ENKEMAND</p> <p>Angiver at personen er enke eller enkemand.</p> <p>FRASKILT</p> <p>Angiver at personen er fraskilt.</p> <p>GIFT</p> <p>Angiver at personen er Gift</p> <p>LAENGSTLEVENDE_PARTNER</p> <p>Angiver at personen er længstlevende partner.</p> <p>OPHOERT_PARTNERSKAB</p> <p>Angiver at personen ikke længere er i partnerskab.</p> <p>REGISTRERET_PARTNERSKAB</p> <p>Angiver at personen er i et registreret partnerskab.</p> <p>UGIFT</p> <p>Angiver at personen er ugift.</p>

CivilstandSeparationMarkering	<p>HistorikMarkering:</p> <p>String</p> <p>enumeration=Aktuel;AktuelMedHistorik</p>	Indikation om der ønskes aktuelle civilstand og separation.
CivilstandStatus	<p>Status:</p> <p>String</p> <p>enumeration=</p> <p>AKTUEL</p> <p>FORTRUDT</p> <p>HISTORISK</p> <p>RETTET</p> <p>TEKNISK_AENDRING;</p>	<p>Definition:</p> <p>Angiver om en oplysning fx er historisk eller aktuel. Anvendes alle steder hvor CPR registret har registreret historiske oplysning</p> <p>Værdisæt:</p> <p>FORTRUDT</p> <p>Angiver at en given oplysning aldrig har været gældende.</p> <p>HISTORISK</p> <p>Angiver at en given oplysning er historisk (ikke gældende).</p> <p>RETTET</p> <p>Angiver at en given oplysning er rettet og ikke længere er gældende.</p> <p>TEKNISK_AENDRING</p> <p>Angiver at en given oplysning er ændret af systemtekniske årsager og derfor ikke længere er gældende.</p>
CivilstandVirkningFra	<p>DatoTid:</p> <p>Timestamp</p>	Startdato/tid for en civilstand.
CivilstandVirkningFraUsikkerhedsmarkering	<p>Markering:</p> <p>Bit (Boolean)</p>	Angiver at virkningFra er usikker, hvilket vil sige, at det ikke har været muligt af verificere datoens korrekthed.

CivilstandVirkningTil	DatoTid: Timestamp	Slutdato/tid for en civilstand. Slutdato/tid for en given civilstand. Denner er ikke sat for den aktuelle civilstand.
CivilstandVirkningTilUsikkerhedsmarkering	Markering: Bit (Boolean)	Angiver at virkningTil er usikker, hvilket vil sige, at det ikke har været muligt af verificere datoens korrekthed.
CPRAldreBygningsnummer	Tekst100: String maxLength=100	Bygningsnummer er et persondatafelt, og anvendes på Grønland som selvstændigt datum eller i stedet for husnummer.
CPRAldreBynavn	Tekst100: String maxLength=100	Bynavn i klarskrift. Benyttes som en del af den postale adresse, hvor postnummer og postdistrikt er utilstrækkeligt, ved forsendelse af post til borgeren.
CPRAldreCPRVejkode	Tekst100: String maxLength=100	Vejkode danner sammen med kommunkode en entydig kode for en vej i Danmark. Værdimængde: 0001 - 9999
CPRAldreEtage	Tekst100: String maxLength=100	Etageangivelse i adressen. 01 - 99 samt kl, k2, k3, st og blank. mz, kv, og pt kan desuden forekomme ved adresseregistreringer.
CPRAldreHusnummer	Tekst100: String maxLength=100	Feltet angiver husnummer på en given bolig.
CPRAldrePostdistrikt	Tekst100: String	Angiver postdistrikts navn i klarskrift. Feltet er på 20 karakterer, så det sammen med postnummer + 1

	maxLength=100	blank kan være i en rudekuvert.
CPRAdressePostnummer	Tekst100: String maxLength=100	Postvæsenets landsdækkende postnummerkode. Postnummer er et obligatorisk vejdistrikt.
CPRAdresseSideDør	Tekst100: String maxLength=100	Side- eller dørrnummer for en bolig. Identificerer sammen med kommunekode, vejkode, husnummer, og etage en bolig.
CPRAdresseVejadresseringsnavn	Tekst100: String maxLength=100	En forkortelse af vejnavn, som benyttes ved forsendelser. Feltet er indrapporteret, hvis vejnavnet er over 20 positioner. Ved vejnavne under 20 positioner er vejnavn = vejadresseringsnavn.
CPRVejAdresseringNavn	Tekst100: String maxLength=100	Vejnavn i CPR.
DARVejNavn	Tekst100: String maxLength=100	Vejnavn i DAR.
DigitalpostTilmeldtMarkering	Markering: Bit (Boolean)	Markering om personen er tilmeldt til digitaltpost.
DistriktKode	Tekst10: String maxLength=10	Distrikt kode
DistriktNavn	Tekst50: String maxLength=50	Navnet på distrikt

DistriktType	TalHel1: Integer length=1	Distrikt type
ForældremyndighedRelationStartDate	Dato: Date	Relation startdato for anden indehaver.
Forældremyndighedsoplysning- Forældremyndighedsindehaverrolle	Forældremyndighedshaverrolle: String enumeration= FAR_MEDMOR MOR ANDEN;	Definition Rollen en person er i forhold til et barn. Værdisæt: FAR_MEDMOR Angiver forældremyndighedsindehaver er far eller medmor. MOR Angiver forældremyndighedsindehaver er moderen. ANDEN Angiver forældremyndighedsindehaver er en anden end en forælder.
ForældremyndighedsoplysningVirkningFra	DatoTid: Timestamp	Dato for startoplysninger.
ForældremyndighedsoplysningVirkningFraUsikkerhedsmarkering	Markering: Bit (Boolean)	Angiver at virkningFra er usikker, hvilket vil sige, at det ikke har været muligt af verificere datoens korrekthed.
ForældremyndighedsoplysningVirkningTil	DatoTid: Timestamp	Angiver på hvilket tidspunkt forældremyndigheden skal slettes.
ForsvindingStatus	Status: String	Definition: Angiver om en oplysning fx er histo-

	enumeration= AKTUEL FORTRUDT HISTORISK RETTET TEK- NISK_AENDRING;	risk eller aktuel. Anvendes alle steder hvor CPR registret har registreret historiske oplysning Værdisæt: FORTRUDT Angiver at en given oplysning aldrig har været gældende. HISTORISK Angiver at en given oplysning er historisk (ikke gældende). RETTET Angiver at en given oplysning er rettet og ikke længere er gældende. TEKNISK_AENDRING Angiver at en given oplysning er ændret af systemtekniske årsager og derfor ikke længere er gældende.
ForsvindingVirkningFra	DatoTid: Timestamp	Forsvindingsdato.
ForsvindingVirkningFraUsikkerhedsmarkering	Markering: Bit (Boolean)	Angiver at virkningFra er usikker, hvilket vil sige, at det ikke har været muligt af verificere datoens korrekthed.
ForsvindingVirkningTil	DatoTid: Timestamp	Dette svare til Datoen for genfindning. Vil altid findes som historisk data, idet det er slut på en forsvinding.
ForsvindingVirkningTilUsikkerhedsmarkering	Markering: Bit (Boolean)	Angiver at virkningTil er usikker, hvilket vil sige, at det ikke har været muligt af verificere datoens korrekthed.
ForsvundetMarkering	HistorikMarkering:	Indikation om der ønskes aktuelle

	String enumeration=Aktuel;AktuelMedHistorik	forsvinding.
Lokalitet	Tekst100: String maxLength=100	Lokalitet
MyndighedKode	TalHel4: Integer maxLength=4	Myndighedskode som defineret i CPR af indenrigsministeriet. Kommunekode i BBR er en delmængde af myndighedskoden type 05 som ikke omfatter Christiansø eller Grønlandske kommuner.
NavnMarkering	HistorikMarkering: String enumeration=Aktuel;AktuelMedHistorik	Indikation om der ønskes aktuelle Navn.
NemSMSTilmeldtMarkering	Markering: Bit (Boolean)	Markering om Person er tilmeldt til Nem SMS.
NotatNotatlinie	Tekst500: String maxLength=500	Tekstfelt, der kan benyttes til fritext i forbindelse med folkeregisternotater.
NotatNotatnummer	TalHel3: Integer maxLength=3	Angiver en notat-linies nummer, idet en person kan have flere notat-linier.
NotatVirkningFra	DatoTid: Timestamp	Folkeregisternotatsdato

NotatVirkningTil	DatoTid: Timestamp	Angiver på hvilket tidspunkt en given forekomst skal slettes.
PersonAlder	TalHel3: Integer maxLength=3	Personens alder. Beregnet felt.
PersonCPRFødselsregistreringsstedKode	Tekst100: String maxLength=100	CPR-kode, der angiver personens fødselsregistreringssted.
PersonCPRFødselsregistreringsstedNavn	Tekst100: String maxLength=100	Angiver navnet på fødselsregistreringsstedet.
PersonFødselsdato	Dato: Date	Personens fødselsdato.
PersonFødselsdatoUsikkerhedsmarkering	Markering: Bit (Boolean)	Angiver at fødselsdatoen er usikker, hvilket vil sige, at det ikke har været muligt af verificere datoens korrekthed.
PersonKøn	Koen: String enumeration= KVINDE MAND;	Personens køn.
PersonnavnAdresseringsnavn	Tekst100: String maxLength=100	Adresserings navn er på formen fornavne (incl. evt mellemnavn), efternavn. Adresserings navn anvendes af offentlige myndigheder til forsendelse.
PersonnavnEfternavn	Tekst100:	Personens efternavne.

	String maxLength=100	
PersonnavnEfternavns- markering	<p>Navnemarkering:</p> <p>String</p> <p>enumeration=</p> <p>FORKORTET</p> <p>INDEHOL- DER_TEGN_DER _IKKE_KAN_IND- RAPPORTE- RES_TIL_CPR</p> <p>UTILSTRAEKKE- LIGT_DOKUMEN- TERET;</p>	<p>Definition:</p> <p>Markering der angiver specielle forhold omkring måden en persons navn er registreret på fx at navnet er forkortet.</p> <p>Værdisæt:</p> <p>FORKORTET</p> <p>Angiver at det registrerede navn er forkortet i CPRs register.</p> <p>INDEHOL- DER_TEGN_DER_IKKE_KAN_IND- RAPPORTERES_TIL_CPR</p> <p>Angiver at det registrerede navn indeholder tegn som ikke kan registreres i CPRs register af tekniske årsager.</p> <p>UTILSTRAEKKELIGT_DOKUMEN- TERET</p> <p>Angiver at det registrerede navn ikke er tilstrækkeligt dokumenteret.</p>
PersonnavnFornavne	<p>Tekst100:</p> <p>String</p> <p>maxLength=100</p>	Personens fornavne.
PersonnavnFornavns- markering	<p>Navnemarkering:</p> <p>String</p> <p>enumeration=</p> <p>FORKORTET</p> <p>INDEHOL- DER_TEGN_DER</p>	<p>Definition:</p> <p>Markering der angiver specielle forhold omkring måden en persons navn er registreret på fx at navnet er forkortet.</p> <p>Værdisæt:</p>

	<p>_IKKE_KAN_IND-RAPPORTE-RES_TIL_CPR</p> <p>UTILSTRAEKKELIGT_DOKUMENTERET;</p>	<p>FORKORTET</p> <p>Angiver at det registrerede navn er forkortet i CPRs register.</p> <p>INDEHOL- DER_TEGN_DER_IKKE_KAN_IND-RAPPORTERES_TIL_CPR</p> <p>Angiver at det registrerede navn indeholder tegn som ikke kan registreres i CPRs register af tekniske årsager.</p> <p>UTILSTRAEKKELIGT_DOKUMENTERET</p> <p>Angiver at det registrerede navn ikke er tilstrækkeligt dokumenteret.</p>
PersonnavnMellempnavn	<p>Tekst100:</p> <p>String</p> <p>maxLength=100</p>	<p>Personens mellemnavne.</p>
PersonnavnMellempnavns-markering	<p>Navnemarkering:</p> <p>String</p> <p>enumeration=</p> <p>FORKORTET</p> <p>INDEHOL- DER_TEGN_DER_IKKE_KAN_IND-RAPPORTE-RES_TIL_CPR</p> <p>UTILSTRAEKKELIGT_DOKUMENTERET;</p>	<p>Definition:</p> <p>Markering der angiver specielle forhold omkring måden en persons navn er registreret på fx at navnet er forkortet.</p> <p>Værdisæt:</p> <p>FORKORTET</p> <p>Angiver at det registrerede navn er forkortet i CPRs register.</p> <p>INDEHOL- DER_TEGN_DER_IKKE_KAN_IND-RAPPORTERES_TIL_CPR</p> <p>Angiver at det registrerede navn indeholder tegn, som ikke kan registreres i CPRs register af tekniske</p>

		<p>årsager.</p> <p>UTILSTRAEKKELIGT_DOKUMENTERET</p> <p>Angiver at det registrerede navn ikke er tilstrækkeligt dokumenteret.</p>
PersonnavnStatus	<p>Status:</p> <p>String</p> <p>enumeration=</p> <p>AKTUEL</p> <p>FORTRUDT</p> <p>HISTORISK</p> <p>RETTET</p> <p>TEKNISK_AENDRING;</p>	<p>Definition:</p> <p>Angiver om en oplysning fx er historisk eller aktuel. Anvendes alle steder hvor CPR registret har registreret historiske oplysning</p> <p>Værdisæt:</p> <p>FORTRUDT</p> <p>Angiver at en given oplysning aldrig har været gældende.</p> <p>HISTORISK</p> <p>Angiver at en given oplysning er historisk (ikke gældende).</p> <p>RETTET</p> <p>Angiver at en given oplysning er rettet og ikke længere er gældende.</p> <p>TEKNISK_AENDRING</p> <p>Angiver at en given oplysning er ændret af systemtekniske årsager og derfor ikke længere er gældende.</p>
PersonnavnVirkningFra	<p>DatoTid:</p> <p>Timestamp</p>	<p>Startdato/tid for angivelse af navne. Feltet knytter sig kun til felterne efternavn, mellemnavn og fornavn.</p>
PersonnavnVirkningFraUsikkerhedsmarkering	<p>Markering:</p> <p>Bit (Boolean)</p>	<p>Angiver at virkningFra er usikker, hvilket vil sige, at det ikke har været muligt af verificere datoens korrekthed.</p>

PersonnavnVirkningTil	DatoTid: Timestamp	Slutdato/tid for angivelse af navne. Feltet knytter sig kun til felterne efternavn, mellemnavn og fornavn.
PersonnavnVirkningTilUsikkerhedsmarkering	Markering: Bit (Boolean)	Angiver at virkningTil er usikker, hvilket vil sige, at det ikke har været muligt af verificere datoens korrekthed.
PersonnummerNummer	CPRNummer: String	Entydig Identifikation af en person i CPR. Indeholder information om fødselsdato, køn og århundrede. Et personnummer kan ændres, hvis data i nummeret ændres, eller når der konstateres at en person har flere personnumre.
PersonnummerVirkningFra	Dato: Date	Dato for hvornår PersonNummer er gyldig fra.
PersonnummerVirkningFraUsikkerhedsmarkering	Markering: Bit (Boolean)	Angiver om VirkningFra er usikker, hvilket vil sige, at det ikke har været muligt af verificere datoens korrekthed.
PersonnummerVirkningTil	Dato: Date	Dato for hvornår PersonNummer er gyldig til.
PersonnummerVirkningTilUsikkerhedsmarkering	Markering: Bit (Boolean)	Angiver om VirkningTil er usikker, hvilket vil sige, at det ikke har været muligt af verificere datoens korrekthed.
PersonStatus	Personstatus: String enumeration=01;03;05;07;20;30;50;60;70;80;90;	Statuskoder: 01 - Aktiv, bopæl i dansk folkeregister; 03 - Aktiv, speciel vejkode (9900 - 9999) i dansk folkeregister; 05 - Aktiv, bopæl i grønlandsk folkeregister; 07 - Aktiv, speciel vejkode (9900 -

		<p>9999) i grønlandsk folkeregister;</p> <p>20 - Inaktiv, uden bopæl i dansk/grønlandsk folkeregister men tildelt personnummer af skattehensyn (kommunekoderne 0010, 0011, 0012 og 0019);</p> <p>30 - Inaktiv, annulleret personnummer;</p> <p>50 - Inaktiv, slettet personnummer ved dobbeltnummer;</p> <p>60 - Inaktiv, ændret personnummer ved ændring af fødselsdato og køn;</p> <p>70 - Inaktiv, forsvundet;</p> <p>80 - Inaktiv, udrejst;</p> <p>90 - Inaktiv, død;</p>
PersonStatusdato	<p>Dato:</p> <p>Date</p>	Hændelsesdato/tid for angivelse af status. Eksisterer kun i forbindelse med en inaktiv status.
PersonStatusdatoUsikkerhedsmarkering	<p>Markering:</p> <p>Bit (Boolean)</p>	Angiver at statusdato er usikker, hvilket vil sige at det ikke har været muligt at verificere datoens korrekthed.
PersonStatusMarkering	<p>HistorikMarkering:</p> <p>String</p> <p>enumeration=Aktuel;AktuelMedHistorik</p>	Indikation om der ønskes aktuelle Personstatus.
PersonStilling	<p>Tekst100:</p> <p>String</p> <p>maxLength=100</p>	Stilling i klarskrift.

PersonSupplerendeFoedselsregistreringssted	Tekst100: String maxLength=100	Alternativt fritekstfelt til angivelse af fødselsregistreringssted (tekstfelt uden kode).
SeparationStatus	Status: String enumeration= AKTUEL FORTRUDT HISTORISK RETTET TEKNISK_AENDRING;	Definition: Angiver om en oplysning fx er historisk eller aktuel. Anvendes alle steder, hvor CPR registret har registreret historiske oplysning. Værdisæt: FORTRUDT Angiver at en given oplysning aldrig har været gældende. HISTORISK Angiver at en given oplysning er historisk (ikke gældende). RETTET Angiver at en given oplysning er rettet og ikke længere er gældende. TEKNISK_AENDRING Angiver at en given oplysning er ændret af systemtekniske årsager og derfor ikke længere er gældende.
SeparationVirkningFra	Dato: Date	Dato for startoplysninger.
SeparationVirkningFraUsikkerhedsmarkering	Markering: Bit (Boolean)	Angiver at virkningFra er usikker, hvilket vil sige, at det ikke har været muligt af verificere datoens korrekthed.
SeparationVirkningTil	Dato: Date	Angiver slutdato.

SeparationVirkningTilUsikkerhedsmarkering	Markering: Bit (Boolean)	Angiver at virkningTil er usikker, hvilket vil sige, at det ikke har været muligt af verificere datoens korrekthed.
SimpleAdresseAdresselinie1	Tekst100: String maxLength=100	Fritekst
SimpleAdresseAdresselinie2	Tekst100: String maxLength=100	Fritekst
SimpleAdresseAdresselinie3	Tekst100: String maxLength=100	Fritekst
SimpleAdresseAdresselinie4	Tekst100: String maxLength=100	Fritekst
SimpleAdresseAdresselinie5	Tekst100: String maxLength=100	Fritekst
StandardAdresse	Tekst100: String maxLength=100	Standard adresse
StatsborgerskabCPR-Landekode	Tekst100: String maxLength=100	Angiver landekode for personens statsborgerskab.

StatsborgerskabCPRLandnavn	Tekst100: String maxLength=100	Angiver landekode for personens statsborgerret.
StatsborgerskabStatus	Status: String enumeration= AKTUEL FORTRUDT HISTORISK RETTET TEKNISK_AENDRING;	Definition: Angiver om en oplysning fx er historisk eller aktuel. Anvendes alle steder hvor CPR registret har registreret historiske oplysning Værdisæt: FORTRUDT Angiver at en given oplysning aldrig har været gældende. HISTORISK Angiver at en given oplysning er historisk (ikke gældende). RETTET Angiver at en given oplysning er rettet og ikke længere er gældende. TEKNISK_AENDRING Angiver at en given oplysning er ændret af systemtekniske årsager og derfor ikke længere er gældende.
StatsborgerskabVirkningFra	DatoTid: Timestamp	Startdato/tid for statsborgerskab.
StatsborgerskabVirkningFraUsikkerhedsmarkering	Markering: Bit (Boolean)	Angiver at virkningFra er usikker, hvilket vil sige, at det ikke har været muligt af verificere datoens korrekthed.
StatsborgerskabVirkningTil	DatoTid: Timestamp	Startdato/tid for statsborgerskab.

StatsborgerskabVirkning-TilUsikkerhedsmarkering	Markering: Bit (Boolean)	Angiver at virkningFra er usikker, hvilket vil sige, at det ikke har været muligt af verificere datoens korrekthed.
StatsborgerskabMarkering	HistorikMarkering: String enumeration=Aktuel;AktuelMedHistorik	Indikation om der ønskes aktuelle Statsborgerskab.
UdrejseIndrejseCPR-LandekodeIndrejse	Tekst100: String maxLength=100	Angiver det land personen er indrejst fra eller udrejst til
UdrejseIndrejseCPR-LandekodeUdrejse	Tekst100: String maxLength=100	Angiver det land personen er indrejst fra eller udrejst til
UdrejseIndrejseCPRLandIndrejse	Tekst100: String maxLength=100	Angiver det land personen er indrejst fra eller udrejst til
UdrejseIndrejseCPR-LandUdrejse	Tekst100: String maxLength=100	Angiver det land personen er indrejst fra eller udrejst til
UdrejseIndrejseMarkering	HistorikMarkering: String enumeration=Aktuel;AktuelMedHistorik	Indikation om der ønskes aktuelle Udrejse og Indrejse.
UdrejseIndrejseVirkningFra	DatoTid: Timestamp	Startdato/tid for en persons ind- eller udrejse.

UdrejseIndrejseVirkningFraUsikkerhedsmarkering	Markering: Bit (Boolean)	Angiver at virkningFra er usikker, hvilket vil sige, at det ikke har været muligt af verificere datoens korrekthed.
UdrejseIndrejseVirkningTil	DatoTid: Timestamp	Slutdato/tid for en persons ind- eller udrejse.
UmyndiggørelseMarkering	Markering: Bit (Boolean)	Markering om personen er umyndiggjort.
UmyndiggørelseRelationTekst1	Tekst100: String maxLength=100	Umyndiggørelse tekst 1
UmyndiggørelseRelationTekst2	Tekst100: String maxLength=100	Umyndiggørelse tekst 2
UmyndiggørelseRelationTekst3	Tekst100: String maxLength=100	Umyndiggørelse tekst 3
UmyndiggørelseRelationTekst4	Tekst100: String maxLength=100	Umyndiggørelse tekst 4
UmyndiggørelseRelationTekst5	Tekst100: String maxLength=100	Umyndiggørelse tekst 5
UmyndiggørelseRelationType	TalHel1: Integer length=1	Relation type som kan have værdierne 0, 1 eller 2.

UmyndiggørelseSletteDato	Dato: Date	Slette dato for umyndiggørelse
UmyndiggørelseStartDato	Dato: Date	Startdato for umyndiggørelse.
UmyndiggørelseStartDatoUsikkerhedsmarkering	Markering: Bit (Boolean)	Dato for usikkerheden.
VærgemålVærgAdresseStartDato	Dato: Date	Dato for hvornår værg adressen er startet.
VærgemålVærgenavn	Tekst100: String maxLength=100	Navn på værg, hvis det er en virksomhed.
VærgemålVirkningFra	DatoTid: Timestamp	Dato for værgemål.
VirksomhedCVRNummer	CVRNummer: Integer length=8	En virksomheds forretningsnøgle

Tabel 7: Output data

Ovenstående skema er en illustration af Output data. For den komplette og opdateret liste se **[Servicebeskrivelse]**.

3.1.2.3 Eksempel på retursvar

Det fulde svar fremgår af [XML-SVAR], men en beskåret og tilrettet version kan ses nedenfor.

Sample Response - Bemærk, at dataene i XML-fragmentet muligvis ikke er korrekte. Hensigten er at skildre strukturen i XML-respons for den nye version af tjenesten.

```
<soap:Body xmlns:wsu="http://docs.oasis-open.org/wss/2004/01/oasis-200401-wss-wssecurity-utility-1.0.xsd"
wsu:Id="_345DD6E0BAFD7A4BBE15566230180942">
  <ns2:PersonStamoplysningerSamlingHent_O xmlns="http://kombit.dk/xml/schemas/kontekst/2017/01/01/" xmlns:ns2="http://www.kombit.dk/2017/01/01/" xmlns:ns3="http://kombit.dk/xml/schemas/limitedxpath/2017/01/01/" revision="r1992">
    <HovedOplysningerSvar>
      <TransaktionsId>3f6acf44-02ff-4fb2-b296-3ac9388b541a</TransaktionsId>
```

```
<TransaktionsTid>2019-04-30T13:16:39.699+02:00</TransaktionsTid>
</HovedOplysningerSvar>
<ns2:PersonData>
  <ns:PersonnummerListe>
    <ns:Personnummer>
      <ns:PersonnummerNummer>111111111</ns:PersonnummerNummer>
      <ns:PersonnummerVirkningFra>2002-02-01T11:40:00.000+01:00</ns:PersonnummerVirkningFra>
      <ns:PersonnummerVirkningTil></ns:PersonnummerVirkningTil>
    </ns:Personnummer>
    <ns:Personnummer>
      <ns:PersonnummerNummer>222222222</ns:PersonnummerNummer>
      <ns:PersonnummerVirkningFra>1992-02-01T11:40:00.000+01:00</ns:PersonnummerVirkningFra>
      <ns:PersonnummerVirkningTil>2002-02-01T11:40:00.000+01:00</ns:PersonnummerVirkningTil>
    </ns:Personnummer>
  </ns:PersonnummerListe>
  <ns2:NavnListe>
    <ns2:Navn>
      <ns2:PersonnavnAdresseringsnavn>PersonnavnAdresseringsnavn</ns2:PersonnavnAdresseringsnavn>
      <ns2:PersonnavnFornavn>PersonnavnFornavn</ns2:PersonnavnFornavn>
      <ns2:PersonnavnMellempnavn>PersonnavnMellempnavn</ns2:PersonnavnMellempnavn>
      <ns2:PersonnavnEfternavn>PersonnavnEfternavn</ns2:PersonnavnEfternavn>
      <ns2:PersonnavnFornavnsmarkering>FORKORTET</ns2:PersonnavnFornavnsmarkering>
      <ns2:PersonnavnMellempnavnsmarkering>TEGN_DER_IKKE_KAN_INDRAPPORTERES</ns2:PersonnavnMellempnavnsmarkering>
      <ns2:PersonnavnEfternavnsmarkering>UTILSTRAEKKELIGT_DOKUMENTERET</ns2:PersonnavnEfternavnsmarkering>
      <ns2:PersonnavnVirkningFra>1952-02-01T11:40:00.000+01:00</ns2:PersonnavnVirkningFra>
      <ns2:PersonnavnVirkningFraUsikkerhedsmarkering>true</ns2:PersonnavnVirkningFraUsikkerhedsmarkering>
      <ns2:PersonnavnStatus>AKTUEL</ns2:PersonnavnStatus>
    </ns2:Navn>
    <ns2:Navn>
      <ns2:PersonnavnFornavn>PersonnavnFornavn</ns2:PersonnavnFornavn>
      <ns2:PersonnavnMellempnavn>PersonnavnMellempnavn</ns2:PersonnavnMellempnavn>
      <ns2:PersonnavnEfternavn>PersonnavnEfternavn</ns2:PersonnavnEfternavn>
      <ns2:PersonnavnFornavnsmarkering>TEGN_DER_IKKE_KAN_INDRAPPORTERES</ns2:PersonnavnFornavnsmarkering>
      <ns2:PersonnavnMellempnavnsmarkering>UTILSTRAEKKELIGT_DOKUMENTERET</ns2:PersonnavnMellempnavnsmarkering>
      <ns2:PersonnavnEfternavnsmarkering>FORKORTET</ns2:PersonnavnEfternavnsmarkering>
      <ns2:PersonnavnVirkningFra>1947-01-07T11:40:00.000+01:00</ns2:PersonnavnVirkningFra>
      <ns2:PersonnavnVirkningFraUsikkerhedsmarkering>true</ns2:PersonnavnVirkningFraUsikkerhedsmarkering>
      <ns2:PersonnavnStatus>HISTORISK</ns2:PersonnavnStatus>
      <ns2:PersonnavnVirkningTil>1949-01-07T11:40:00.000+01:00</ns2:PersonnavnVirkningTil>
      <ns2:PersonnavnVirkningTilUsikkerhedsmarkering>true</ns2:PersonnavnVirkningTilUsikkerhedsmarkering>
    </ns2:Navn>
    ...
  <ns:CivilstandSeparationListe>
    <ns:CivilstandSeparation>
      <ns:Ægtefælle>
        <ns:PersonnummerNummer>555555555</ns:PersonnummerNummer>
      </ns:Ægtefælle>
      <ns:CivilstandCivilstandstype>GIFT</ns:CivilstandCivilstandstype>
      <ns:CivilstandVirkningFra>1981-05-05T12:15:00.000+01:00</ns:CivilstandVirkningFra>
      <ns:CivilstandVirkningFraUsikkerhedsmarkering>true</ns:CivilstandVirkningFraUsikkerhedsmarkering>
      <ns:CivilstandStatus>AKTUEL</ns:CivilstandStatus>
    </ns:CivilstandSeparation>
  </ns:CivilstandSeparationListe>
</ns2:PersonData>
```

```
<ns:Ægtefælle>
  <ns:PersonnummerNummer>4444444444</ns:PersonnummerNummer>
</ns:Ægtefælle>
<ns:CivilstandCivilstandstype>FRASKILT</ns:CivilstandCivilstandstype>
<ns:CivilstandVirkningFra>1978-02-23T09:10:00.000+01:00</ns:CivilstandVirkningFra>
<ns:CivilstandVirkningFraUsikkerhedsmarkering>true</ns:CivilstandVirkningFraUsikkerhedsmarkering>
<ns:CivilstandStatus>HISTORISK</ns:CivilstandStatus>
<ns:CivilstandVirkningTil>1981-05-05T12:15:00.000+01:00</ns:CivilstandVirkningTil>
<ns:CivilstandVirkningTilUsikkerhedsmarkering>true</ns:CivilstandVirkningTilUsikkerhedsmarkering>
</ns:CivilstandSeparation>
<ns:CivilstandSeparation>
<ns:Ægtefælle>
  <ns:PersonnummerNummer>3333333333</ns:PersonnummerNummer>
</ns:Ægtefælle>
<ns:CivilstandCivilstandstype>GIFT</ns:CivilstandCivilstandstype>
<ns:CivilstandVirkningFra>1975-06-01T17:45:00.000+01:00</ns:CivilstandVirkningFra>
<ns:CivilstandVirkningFraUsikkerhedsmarkering>true</ns:CivilstandVirkningFraUsikkerhedsmarkering>
<ns:CivilstandStatus>HISTORISK</ns:CivilstandStatus>
<ns:CivilstandVirkningTil>1978-02-23T09:10:00.000+01:00</ns:CivilstandVirkningTil>
<ns:CivilstandVirkningTilUsikkerhedsmarkering>true</ns:CivilstandVirkningTilUsikkerhedsmarkering>
<ns:SeparationStatus>HISTORISK</ns:SeparationStatus>
<ns:SeparationVirkningFra>1977-08-23+01:00</ns:SeparationVirkningFra>
<ns:SeparationVirkningFraUsikkerhedsmarkering>true</ns:SeparationVirkningFraUsikkerhedsmarkering>
<ns:SeparationVirkningTil>1978-02-23+01:00</ns:SeparationVirkningTil>
<ns:SeparationVirkningTilUsikkerhedsmarkering>true</ns:SeparationVirkningTilUsikkerhedsmarkering>
</ns:CivilstandSeparation>
</ns:CivilstandSeparationListe>
...
</ns2:PersonStamoplysningerSamlingHent_O>
</soap:Body>
</soap:Envelope>
```

Ovenstående kode indeholder ikke alle nøgler, og den er heller ikke fuldstændig ift. at medtage alle registre. Målet er kun at illustrere indholdet. Se [XML-SVAR] for den fulde kopi.

3.1.2.4 Sikkerhed

Servicen udstilles med rammearkitekturs token-baserede sikkerhedsmodel.

Et fagsystem tilgår altid servicen på vegne af en given myndighed.

3.1.2.5 Leverancesikkerhed og fejlhåndtering

På baggrund af den angivne kapacitet, håndterer Serviceplatformen retursvaret inden for den angivet svaretid.

Da der er tale om en forespørgsel, der kan kaldes gentagne gange for samme person, er fagsystemet ansvarligt for selv at kalde igen i tilfælde af fejl eller driftsforstyrrelser.

3.1.2.6 Servicemål

Følgende underafsnit indeholder oplysninger vedrørende servicemål for aftalt driftstid.

3.1.2.6.1 Tilgængelighed og Svartider

Parameter	Værdi
Tidsrum	Systemet driftsafvikles hele døgnet alle dage bortset fra når der udføres ændringer/hvor der er servicevinduer.
Svartid	Der er forskellig SLA på svartid alt efter hvilken integrationskompleksitet, der bruges. Da dette er en kompleks integration har den en SLA svartid på 4 sekunder.
Tilgængelighed	Servicemålene for systemets driftseffektivitet er 99,8% for perioden 06:00 -18:00 på arbejdsdage samt 98,5 % i den øvrige tid. <i>Dette gælder også denne service.</i>
Spidsbelastningsperiode	Er i perioden 06:00 -18:00 på arbejdsdage.
Servicevinduer	<i>Ved mindre opdateringer:</i> En gang om ugen i tidsrummet 05:00 -06:00. Varsling: 1. uge, varighed max en time. <i>Ved større og kritiske opdateringer:</i> Optil 1 gang om måneden i tidsrummet mandag kl. 03:00 til mandag kl. 06:00. Varsling: 1. uge, Varighed: max 3 timer <i>Ved omlægning af miljøer, arkitektur og services:</i> 1 gang pr. kvartal i tidsrummet søndag kl. 22:00 til mandag kl. 06:00. Varsling 1. måned, varighed max 8 timer.

Tabel 8: Tilgængelighed og Svartider

3.1.3 Service vedligehold

Eventuelle tilretninger og præciseringer i integrationens beskrivelse og specifikation, vil blive håndteret af Kommunernes Data & Infrastrukturfællesskab (KDI).

Spørgsmål vedr. specifikation sendes til KDI@kombit.dk. KDI sørger for at involverede parter i integrationen oplyses om tilretningerne og præciseringerne.

3.2 Endpoints for CPR

Service får sine oplysninger fra CPR-replika. Replikaet bliver opdateret fra CPR-kontoret via et ændringsudtræk samt der bliver hentet nye versioner af CPR-Vej og CPR Myndighedsregister periodisk.

Sikkerhed og yderligere information er specificeret i SF1520.

3.2.1 Overordnet forretningslogik

CPR udstiller én gang i døgnet en batch file med ændringer til personer i CPR-registret.

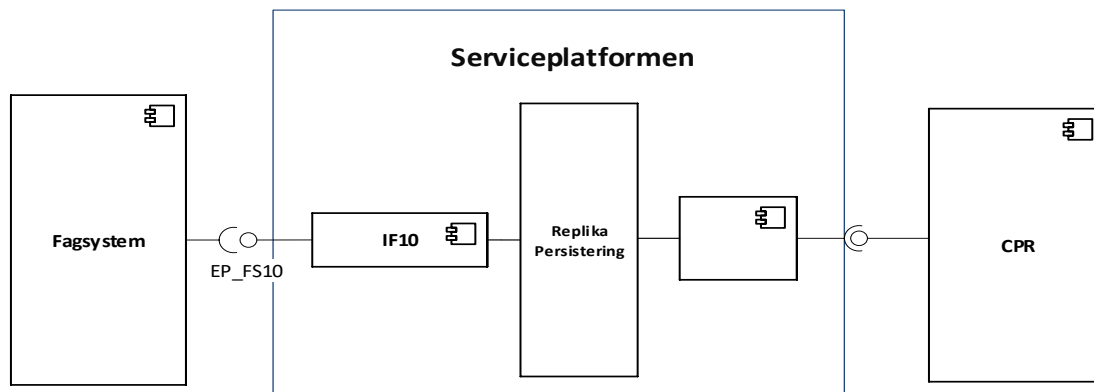
Serviceplatformen henter hver nat disse udtræk og opdaterer sit eget CPR replika med ændringerne.

4 Beskrivelse for integrationsplatforme

4.1 Beskrivelse for Serviceplatformen

Nærværende afsnit angiver den integrationsfunktionalitet, som Serviceplatformen håndterer i interaktionen mellem integrationsparterne.

Jf. figuren nedenfor indgår følgende komponenter og endpoints i integrationen.



Figur 4: Komponenter og endpoints

4.1.1 Oversigt over integrationsflows

ID	Navn
[IF01]	PersonStamoplysningerSamlingHent_2

Tabel 9: Integrationsflows

4.1.2 Integrationsflow IF01 PersonStamoplysningerSamlingHent_2

4.1.2.1 Anvendte service endpoints

Endpoint ID	Navn på endpoint
EP_FS01	PersonStamoplysningerSamlingHent_2

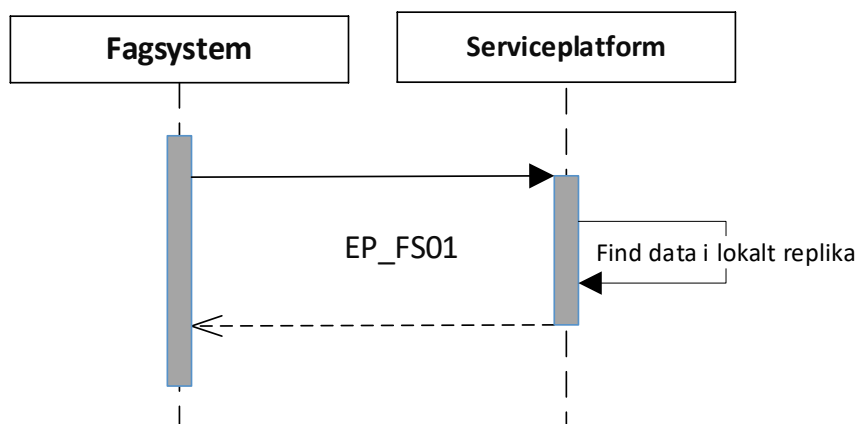
Tabel 10: Endpoint

4.1.2.2 Integrationstype

Integrationen er en Web-service integration

4.1.2.3 Diagram over integrationsflowet

Jf. figuren nedenfor indgår følgende sekvens i integrationen.



Figur 5: Endpoint Sekvens

Sekvens:

1. Fagsystem kalder Serviceplatformen med et personnummer (synkront kald)
2. Serviceplatformen validerer og henter data
3. Serviceplatformen returnerer detaljeret information om personen til fagsystemet
4. Returnerer eventuelle valideringsfejl til fagsystemet.

4.1.2.4 Datatransformering

N/A

4.1.2.5 Datapersistering

CPR-replika

4.1.2.6 Databerigelse

DigitalPost/nemSMS

4.1.2.7 Routing

N/A

4.1.2.8 Orkestrering

N/A

4.1.2.9 Sikkerhed

Personopslag udstilles med rammearkitekturens tokenbaserede sikkerhedsmodel.

4.1.2.10 Logning

Ingen ekstrakrav til logning ud over de generelle logningskrav på Serviceplatformen.

4.1.2.11 Testdata og testfaciliteter

[Indhold afventer generel afklaring af test – kontakt KOMBIT for yderlig information]

4.1.2.12 Konfiguration

Ingen krav.

4.1.2.13 Supplerende information

Ingen supplerende information.

4.1.3 Tilslutning til integrationspart: Serviceplatformen

Dette kapitel lister de forudsætninger, som skal være opfyldt for at Serviceplatformen kan udstille den pågældende snitflade.

ID	Aktivitet	Opgave-kategori	Komponent	Ansvarlig	Udførende	Fase og afhængighed	Kommentar
TSP00	Indgåelse af databehandleraftale	Aftale	Serviceplatformen	KDI	KDI	Fase 1 Relater sig til TSP00	Aftale gælder også SF1320_A og SF1520 og er indgået af KOMBIT på vegne af kommunerne

Tabel 11: Forudsætninger for tilslutning

[Sidste side af dokumentet.](#)