



## SF1530 – CVR-Online

Integrationsversion 2.4

### Integrationsbeskrivelse

Intern dokumentreference: 1.3

Kommunernes Data & Infrastruktur - KDI

## Dokumenthistorik

Integrations-version	Dokument-version	Dato	Initia-ler	Kommentarer
	2.4.0	2018-11-29	AMU	<p>Kilden CVR-online lukkes pr. 14. december 2018.</p> <p>Kilden til servicen ændres derfor fra CVR-online til at pege på CVR på Datafordeler.</p> <p>Kildeændring vil have konsekvenser for de majorversioner af CVR Online 3.0 (v1.0 og v2.0). Disse vil blive opdateret til v1.1 og v2.1.</p> <p>Serviceudstillingen vil forblive uændret, således at anvenderne fortsat skal kunne bruge CVR Online 3.0 (v1.0 og v2.0) på Serviceplatformen som i dag. Det vil dog ikke være muligt at lave en 100% identisk service rent indholdsmæssigt. Visse data vil ikke længere være tilgængelige, ligesom en del af søgefunktionaliteten ikke kan bibeholdes.</p> <p>En uddybende dokumentation af konsekvenserne af kildeændring findes i det vedlagte bilag: "NOT1179 CVR mod Datafordeleren"</p> <p>Versionshistorik tidligere end version 2.1 slettet.</p>
	2.4.1	2018-11-29	AMU	<p>Integration er fejlrrettet så den overholder schema-definition og [NOT1179] er opdateret:</p> <ul style="list-style-type: none"> <li>- ProductionUnitNameSequenceNumberType ændret fra -1 til 0</li> <li>- LegalUnitNameSequenceNumberType ændret fra -1 til 0</li> <li>- ReferenceQuarterCodeType ændret fra 0 til 1</li> <li>- EmploymentIntervalCodeType ændret fra "N/A" til "Z"</li> </ul>
	2.4.2	2018-04-09	AMU	KY er genindført i afsnit 2.3 beskrivelsen.
2.4		2020-01-28	AMU	<p>Integration er fejlrrettet så den overholder schema-definition og [NOT1179] er opdateret.</p> <p>Ingen rettelse til den udstillede servicekontrakt (wsdl).</p> <p>Redaktionel rettelse af dokument, så den overgår ny versioneringsstrategi.</p>
2.4		2020-02-04	XMEL	Redaktionel rettelse af dokument, opdatering af forside "version" ændret til "integrationsversion" opdatering af dokumenthistorik og referencetabel til at følge ny standard.

## Referencer

Ref	Titel	Kommentarer
[Adgangsstyring]	"Adgangsstyring"	<p>Digitaliseringskatalogets informationsside om den samlede adgangs-styringsløsning i den fælleskommunale rammearkitektur.</p> <p><a href="http://docs.kombit.dk/loesning/adgangsstyring">http://docs.kombit.dk/loesning/adgangsstyring</a></p>
[NOT1179]	"NOT1179 CVR mod"	Dokumentation af konsekvenser af at skifte kildesystemet i Serviceplatformens CVR-service fra den nuværende CVR Online 3.0 løsning til en løsning baseret på Datafordeleren.

	Datafordeleren v.1.x"	Vedhæftet som bilag.
[DAF_CVR]	"Webservicekatalog for CVR på datafordeleren"	Webservicekatalog for CVR på datafordeleren (ikke offentlig tilgængelig): <a href="https://confluence.datafordeler.dk/pages/viewpage.action?pageId=10616977">https://confluence.datafordeler.dk/pages/viewpage.action?pageId=10616977</a>
[CVR_Adgang]	"Anmodning om adgang til CVR"	Datafordelerens side om anmodning om adgang til Det Centrale Virksomhedsregister (CVR)Anmodning-CVR <a href="https://datafordeler.dk/vejledning/brugeradgang/anmodning-om-adgang/det-centrale-virksomhedsregister-cvr/">https://datafordeler.dk/vejledning/brugeradgang/anmodning-om-adgang/det-centrale-virksomhedsregister-cvr/</a>

## Indholdsfortegnelse

1	Overordnet beskrivelse .....	5
1.1	Integrationens formål .....	5
1.2	Overordnet forretningsflow i integrationen .....	5
1.3	Servicebetingelser for den samlede integration .....	6
2	Kontekst for integrationsparter .....	8
2.1	Kontekst for CVR på Datafordeler (DAF CVR) .....	8
2.2	Kontekst for KSD .....	9
2.3	Kontekst for KY .....	10
3	Specifikation for integrationsparter .....	12
3.1	Specifikation af endpoints for KY, KSD og øvrige anvendere .....	12
3.2	Specifikation af endpoints for CVR på Datafordeler (DAF CVR).....	14
4	Beskrivelse for integrationsplatforme .....	16
4.1	Beskrivelse for Serviceplatformen .....	16

## **1 Overordnet beskrivelse**

### **1.1 Integrationens formål**

Integrationen har til formål at udstille en service på Serviceplatformen, så kommunale fagsystemer kan indhente stamoplysninger om virksomheder og deres produktionsenheder.

Erhvervsstyrelsens (ERSTs) CVR-online har oprindeligt været kilde til denne integration, men fordi ERSTs CVR-online lukker med udgangen af 2018, er kilden flyttet til de tilsvarende CVR-tjenester på Datafordeleren, som ERST også er registermyndighed for.

Kildeændringen har haft konsekvenser for de to versioner af de hidtidige services CVR Online 3.0 (v1.0 og v2.0), men nuværende anvendere vil fortsat skal kunne bruge CVR Online 3.0 (v1.0 og v2.0) som med samme serviceaftale.

De nye services CVR Online 3.0 v1.1 og CVR Online 3.0 v2.1.

Konsekvenserne omfatter:

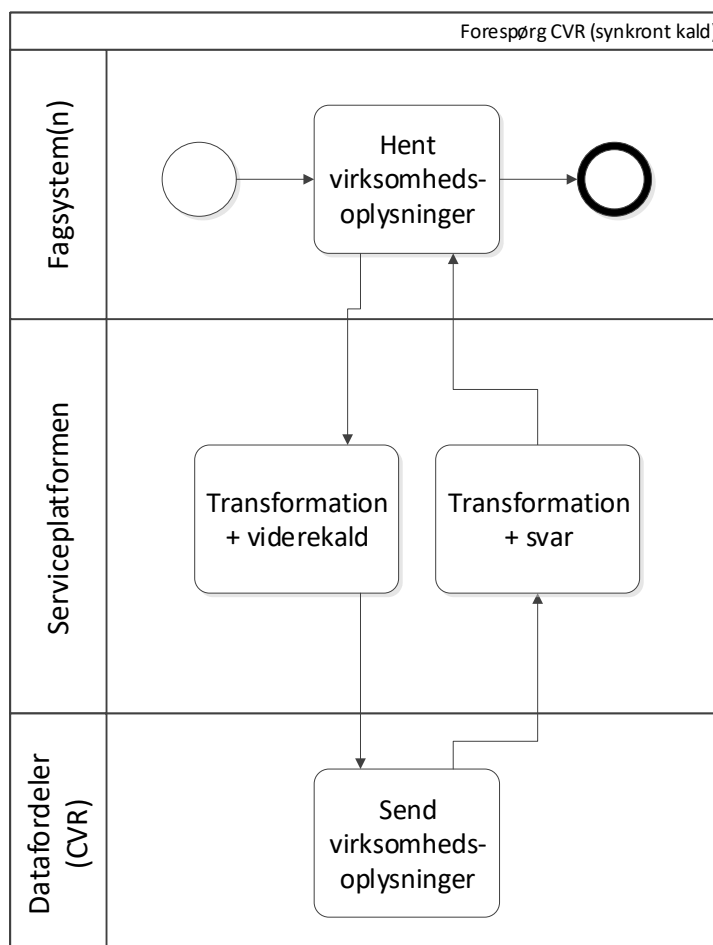
- Visse data er længere tilgængelige hos kilden
- Søgefunktionaliteten er reduceret
- Servicekontrakten vil have en mindre bagudkompatibel fejlrettelse

En uddybende dokumentation af konsekvenserne af kildeændring findes i det vedlagte bilag: "NOT1179 CVR mod Datafordeleren" [NOT1179].

Der vil kunne ikke laves nye serviceaftaler CVR Online 3.0 v1.1. Alle fremtidige brugere skal anvende CVR Online 3.0 v2.1.

### **1.2 Overordnet forretningsflow i integrationen**

Følgende integrationsflow indgår i integrationen.



Figur 1 Forespørg CVR – gennemstilling

Fagsystemet sender forespørgsel via Serviceplatformen, som gennemstiller til CVR-Online.

### 1.3 Servicebetingelser for den samlede integration

#### 1.3.1 Servicemål

Parameter	Forespørg CVR
Tidsrum	<p>Serviceplatformen driftsafvikles hele døgnet alle dage bortset fra når der udføres ændringer/hvor der er servicevinduer.</p> <p>Ingen ændring i forhold gældende kontrakt.</p>

<b>Svartid</b>	<p>Serviceplatformen har forskellig SLA på svartid alt efter hvilken integrationskompleksitet, der er tale om: Simpel = 1 sekund Mellem = 1,5 sekund Kompleks = 4 sekunder</p> <p>Ingen ændring i forhold gældende kontrakt.</p>
<b>Tilgængelighed</b>	<p>Servicemålene for Serviceplatformen driftseffektivitet er 99,8% for perioden 06:00 -18:00 på arbejdsdage samt 98,5 % i den øvrige tid.</p> <p>Ingen ændring i forhold gældende kontrakt.</p>
<b>Spidsbelastningsperiode</b>	<p>Spidsbelastningen for Serviceplatformen må antages at være i perioden 06:00 -18:00 på arbejdsdage.</p> <p>Ingen ændring i forhold gældende kontrakt.</p>
<b>Servicevinduer</b>	<p>Ved mindre opdateringer for Serviceplatformen: En gang om ugen i tidsrummet 05:00 -06:00. Varsling: 1. uge, varighed (naturligvis) max en time. Ved større og kritiske opdateringer:</p> <p>Optil 1 gang om måneden i tidsrummet mandag kl. 03:00 til mandag kl. 06:00. Varsling: 1. uge, Varighed: max 3 timer</p> <p>Ved omlægning af miljøer, arkitektur og services for Serviceplatformen: 1 gang pr. kvartal i tidsrummet søndag kl. 22:00 til mandag kl. 06:00. Varsling 1. måned, varighed max 8 timer.</p> <p>Ingen ændring i forhold gældende kontrakt.</p>

## 2 Kontekst for integrationsparter

### 2.1 Kontekst for CVR på Datafordeler (DAF CVR)

Datafordeler forvaltes af Styrelsen for Dataforsyning og Effektivisering (SDFE). Datafordeler giver adgang til en række tjenester, som udstiller grunddata om virksomheder, personer, adresser mv.

I denne integration er det CVR på Datafordeler, dvs. grunddata virksomheder, som er relevant.

Bag hver gruppe grunddata (i denne integration: CVR på Datafordeler) findes en registermyndighed (i denne integration: ERST), som er ansvarlig for indholdet af de udstillede services.

#### 2.1.1 Lovhjemmel og forvaltningsmæssigt formål

Ikke oplyst af SDFE eller ERST.

#### 2.1.2 Kapacitets- og servicekrav

Ikke oplyst af SDFE eller ERST.

#### 2.1.3 Specifikke forhold for tilslutning af system

Dette kapitel beskriver de opgaver, som skal gennemføres i relation til integrationen, for at den kan anvendes.

ID	Aktivitet	Opgavekategori	Komponent	Ansvarlig	Udførende	Fase og afhængighed	Kommentar
TS401	Opret webbruger (konto) på DAF	Aftale	DAF CVR	Leverandøren af Serviceplatformen	Leverandøren af Serviceplatformen	Fase 1	
TS402	Opret tjenestebrugere (dataadgang) til CVR på DAF	Aftale	DAF CVR	Leverandøren af Serviceplatformen	Leverandøren af Serviceplatformen	Fase 1	
TS403	Kontakt ERST med relevant information	Aftale	DAF CVR	Leverandøren af Serviceplatformen	Leverandøren af Serviceplatformen	Fase 1	

TS401	-	Leverandøren af Serviceplatformen skal (på vegne KOMBIT) indgå oprette en webbruger (konto), der giver adgang til Datafordeleren selvbetjeningsportal [CVR_Adgang]
TS402	-	Leverandøren af Serviceplatformen skal (på vegne KOMBIT) oprette tjenestebrugere (dataadgang), der giver adgang til at tilgå CVR-tjenesterne på Datafordeleren [CVR_Adgang].



TS403	<p>Angiv og send følgende oplysninger via sikker e-mail til CVR på <a href="mailto:cvrselfbetjening@erst.dk">cvrselfbetjening@erst.dk</a></p> <ul style="list-style-type: none"><li>• hvilke tjenester du ønsker adgang til (se oversigt på selvbetjeningsportalen)</li><li>• hvilke distributionsmiljø du ønsker at tilgå tjenesterne fra (Test03, Produktion)</li><li>• webbrugernavn</li><li>• tjenestebrugernavn</li><li>• IP-adresse(r) - den eller de IP-adresser, der benyttes for ind- og udgående trafik til CVR's tjenester på Datafordeleren.</li><li>• navn på kontaktperson</li><li>• e-mail på kontaktperson</li></ul>
-------	--

## 2.2 Kontekst for KSD

### 2.2.1 Lovhjemmel og forvaltningsmæssigt formål

For at kunne vise det korrekte indhold af en § 56 aftale i KSD, og dermed minimere fejl i sagsbehandlingen, anvendes opslag i CVR registret for at omsætte virksomhedens CVR nummer til navn på virksomheden.

Det anførte hjemmelsgrundlag er bestemt af det enkelte og relevante fagprojekt i KOMBIT på bestillingstidspunktet. Det er fastsat på baggrund af en rimelig og dækkende analyse. Henvisningen til hjemmelsgrundlaget bliver ikke vedligeholdt, hvorfor KOMBIT naturligvis ikke kan indestå for, at denne henvisnings indehold og retsvirkning til alle tider vil være korrekt. KOMBIT skal derfor understrege, at læseren af dette dokument udelukkende skal læse hjemmelsgrundlaget som en orientering.

### 2.2.2 Kapacitets- og servicekrav

Der forventes maksimalt 500 opslag pr. dag, hvor størstedelen af disse vil være mellem kl. 8-16. Der er tale om online opslag.

Når KSD idriftsættes, vil der være et batchjob, som beriger samtlige konverterede aftaler. Der er tale om et større batchjob.

### 2.2.3 Specifikke forhold for tilslutning af system

Dette kapitel beskriver de opgaver, som skal gennemføres i relation til integrationen, for at en kommune gennem et KSD kan benytte integrationen.

ID	Aktivitet	Opgavekategori	Komponent	Ansvarlig	Udførende	Fase og afhængighed	Kommentar
TS502	Anmodning om serviceaftale	Konfiguration	Administrationsmodul	Leverandør af	Leverandør af	Fase 2.2	

				Anvender-system	Anvender-system		
TS503	Godkende af serviceaftale	Konfiguration	Administrationsmodul	Leverandør af Anvender-system	Afsendende Myndighed/Kommune	Fase 2.2	

TS502	-	Leverandøren af anvender-systemet skal anmode om indgåelse af serviceaftale på SF1530, i serviceplatformens administrationsmodul, og kommunen skal godkende denne anmodning jf. Vilkår for anvendelse af sikkerhedsmodellen i Rammearkitekturen [STS-Sikkerhed]. I forbindelse med tilslutning til SF1530 skal korrekte endpoints for integrationen angives. Serviceaftalen dækker alle services, beskrevet i denne integrationsbeskrivelse.
TS503	-	Kommune skal godkende ovenstående serviceaftale.

## 2.3 Kontekst for KY

### 2.3.1 Lovhjemmel og forvaltningsmæssigt formål

Formålet med integrationen er at fremsøge og vise virksomhedsoplysninger i forbindelse med udbetaling og administration af ydelser i KY.

Det er KY's vurdering, at nærværende Integration ikke er omfattet af nogen speciallovgivning. Integrationsformål har dog hjemmel i Forvaltningslovens kap. 8.

Derudover gælder det, at KY indhenter data om borgere i forbindelse med den kommunale sagsbehandling og KY over for sin leverandør har fremsat et mindstekrav om overholdelse af Persondataloven.

Endelig indhenter KY data til brug for afgørelser i forbindelse med den kommunale sagsbehandling og/eller statistiske formål. Dette sker altid under hensyntagen til den tavshedspligt som gælder ved "videregivelse af oplysninger til en anden forvaltningsmyndighed", jf. forvaltningsloven §28, stk. 2, punkt 3.

Det anførte hjemmelsgrundlag er bestemt af det enkelte og relevante fagprojekt i KOMBIT på bestillingstidspunktet. Det er fastsat på baggrund af en rimelig og dækkende analyse. Henvísningen til hjemmelsgrundlaget bliver ikke vedligeholdt, hvorfor KOMBIT naturligvis ikke kan indestå for, at denne henvísning indehold og retsvirkning til alle tider vil være korrekt. KOMBIT skal derfor

understrege, at læseren af dette dokument udelukkende skal læse hjemmelsgrundlaget som en orientering.

### 2.3.2 Kapacitets- og servicekrav

Det anslåede volumen er 25.000 opslag/måned.

KY er indstillet på, at man initielt lever med de servicemål, der kan leveres på eksisterende service, men forbeholder sig ret til at ændre beslutning, hvis performancetest under udrulning giver anledning hertil.

### 2.3.3 Specifikke forhold for tilslutning af system

Dette kapitel beskriver de opgaver, som skal gennemføres i relation til integrationen, for at en kommune gennem et KY kan benytte integrationen.

ID	Aktivitet	Opgavekategori	Komponent	Ansvarlig	Udførere	Fase og afhængighed	Kommentar
TS302	Anmodning om serviceaftale	Konfiguration	Administrationsmodul	Leverandør af Anvendelsesystem	Leverandør af Anvendelsesystem	Fase 2.2	
TS303	Godkende af serviceaftale	Konfiguration	Administrationsmodul	Leverandør af Anvendelsesystem	Afsendende Myndighed/Kommune	Fase 2.2	

TS302	-	Leverandøren af anvendelsesystemet skal anmode om indgåelse af serviceaftale på SF1530, i serviceplatformens administrationsmodul, og kommunen skal godkende denne anmodning jf. Vilkår for anvendelse af sikkerhedsmodellen i Rammearkitekturen [STS-Sikkerhed]. I forbindelse med tilslutning til SF1530 skal korrekte endpoints for integrationen angives. Serviceaftalen dækker alle services, beskrevet i denne integrationsbeskrivelse.					
TS303	-	Kommune skal godkende ovenstående serviceaftale.					

### 3 Specifikation for integrationsparter

#### 3.1 Specifikation af endpoints for KY, KSD og øvrige anvendere

##### 3.1.1 Overordnet forretningslogik

Fagsystem kalder Serviceplatformen på endpoint EP\_FS1, for at hente eller fremsøge informationer virksomheder eller produktionsenheder.

Servicen er implementeret som en SOAP webservice og understøtter fem operationer som svarer til de oprindelige services i CVR-Online 3.0. Disse eksponeres dog i én service med fem operationer i stedet.

##### 3.1.2 Oversigt over endpoints

ID	Navn	Reference til wsdl*	Servicenavn på Serviceplatformen**	Version på Serviceplatformen***
EP_FS1	CVR-Online	.../wsdl/token/OnlineService.wsdl  <b>Servicenavn:</b> OnlineService  <b>Operationsnavne:</b> <ul style="list-style-type: none"><li>• getLegalUnit</li><li>• LegalUnitSearch</li><li>• ProductionUnitGet</li><li>• ProductionUnitSearch</li><li>• RelatedProductionUnitNameAndAddressGet</li></ul>	CVR Online 3.0	2.1

\* Det fulde endpoint findes i Digitaliseringskataloget for integrationen.

\*\* Servicenavn refererer til det navn man kan finde servicen under på Serviceplatformens administrationsside (i relevant miljø).

\*\*\* Version referer til den version af servicen på Serviceplatformens administrationsside, som denne integrationsbeskrivelse omhandler.

### **3.1.3 Beskrivelse af endpoint EP\_FS1 - CVR-Online**

#### **3.1.3.1 Transportspecifikation**

##### 3.1.3.1.1 Serviceudstiller

Serviceplatform er serviceudstiller.

##### 3.1.3.1.2 Serviceanvender

Fagsystemerne er serviceanvendere.

##### 3.1.3.1.3 Teknologisk understøttelse

Servicesen er implementeret som en SOAP webservice, version 1.2.

##### 3.1.3.1.4 Teknisk endpoint

Endpointoplysning er angivet i tabellen i afsnit 3.1.2.

##### 3.1.3.1.5 Teknisk retning for udveksling

Fagsystemet kalder Serviceplatformen for at hente CVR informationer.

##### 3.1.3.1.6 Dataretning for udveksling

Serviceplatformen returnerer CVR informationer til fagsystemet.

##### 3.1.3.1.7 Service invokation / Triggers

Kommunikationen initieres af, at fagsystemerne har behov for at hente data fra CVR.

#### **3.1.3.2 Dataspecifikation**

Endpointet indeholder fem operationer, som svarer til de tilsvarende services i CVR-Online 3.0:

- LegalUnitGet
- LegalUnitSearch
- ProductionUnitGet
- ProductionUnitSearch
- RelatedProductionUnitNameAndAddressGet

Hvis der ønskes uddybende information om P-numre, er dette et separat kald pr. nummer. Der forretningsmæssige flow er det samme.

Dokumentationen af servicesen findes udelukkende wsdl og er vedhæftet som bilag.

#### **3.1.3.3 Sikkerhed**

Sikkerhed mellem serviceplatformen og de nuværende brugere af servicesen er certifikatbaseret.

Sikkerheden mellem serviceplatformen og de kommende fagsystemer skal være tokenbaseret, som defineret i RA STS [STS-Sikkerhed], UC-SEC-05.

#### **3.1.3.4 Leverancesikkerhed og fejlhåndtering**

Ingen ændringer i forhold til gældende kontakt.

### 3.1.3.5 Servicemål

Se afsnit 1.3.

## 3.2 Specifikation af endpoints for CVR på Datafordeler (DAF CVR)

### 3.2.1 Overordnet forretningslogik

Fagsystemerne kalder Serviceplatformen på endpoint EP\_FS1. Serviceplatformen gennemfører transformation og viderekald til den eller de rette services på DAF CVR.

### 3.2.2 Oversigt over endpoints

CVR på Datafordeler udstilles som REST-services, som hver især indeholder en række metoder.

Følgende services er relevante i denne integration.

ID	Navn
EP_CVR1	HentCVRDataFortrolig
EP_CVR2	SoegCVRData

Disse er beskrevet i [DAF\_CVR].

### 3.2.3 Beskrivelse af endpoint EP\_CVR1 og EP\_CVR2

Følgende er fælles for begge services.

#### 3.2.3.1 Transportspecifikation

##### 3.2.3.1.1 Serviceudstiller

DAF CVR er serviceudstiller.

##### 3.2.3.1.2 Serviceanvender

Serviceplatformen er serviceanvender.

##### 3.2.3.1.3 Teknologisk understøttelse

Serviceen er implementeret som REST-service.

##### 3.2.3.1.4 Teknisk endpoint

Se [DAF\_CVR].

##### 3.2.3.1.5 Teknisk retning for udveksling

Serviceplatformen kalder DAF CVR for at hente CVR-oplysninger.

##### 3.2.3.1.6 Dataretning for udveksling

DAF CVR leverer CVR-oplysninger til Serviceplatformen.

##### 3.2.3.1.7 Service invokation / Triggers

Når et fagsystem har behov for at hente CVR-oplysninger.

### **3.2.3.2 Dataspecifikation**

Se [DAF\_CVR].

### **3.2.3.3 Sikkerhed**

For sikkerhed mellem serviceplatformen og DAF\_CVR anvendes tjenestebruger (NemLog-in certifikat - FOCES/VOCES). Se [CVR\_Adgang].

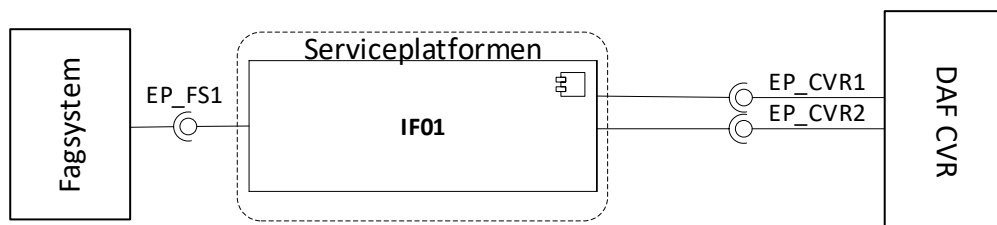
## 4 Beskrivelse for integrationsplatforme

### 4.1 Beskrivelse for Serviceplatformen

Nærværende afsnit angiver den integrationsfunktionalitet, som Serviceplatformen håndterer i interaktionen mellem integrationsparter.

En integration kan understøttes af flere integrationsflow, som vil være beskrevet hver for sig i nærværende afsnit. I hvert integrationsflow vil der indgå en række endpoints. Hvert endpoint vil være specificeret i integrationsbeskrivelserne for integrationsparterne, jf. ovenstående afsnit 2.2.3.

Jf. figuren nedenfor indgår følgende komponenter og endpoints i integrationen.



#### 4.1.1 Oversigt over integrationsflows

ID	Navn
IF01	CVR mod Datafordeler

#### 4.1.2 Integrationsflow IF01: CVR mod Datafordeler

##### 4.1.2.1 Anvendte service endpoints

Endpoint ID	Navn på endpoint	Dokument-reference
EP_FS1	CVR-Online	Afsnit 3.1
EP_CVR1	HentCVRDataFortrolig	Afsnit 3.2
EP_CVR2	SoegCVRData	Afsnit 3.2

##### 4.1.2.2 Integrationstype

Integrationen er en simpelt transformation + viderekald til relevante services på DAF CVR.

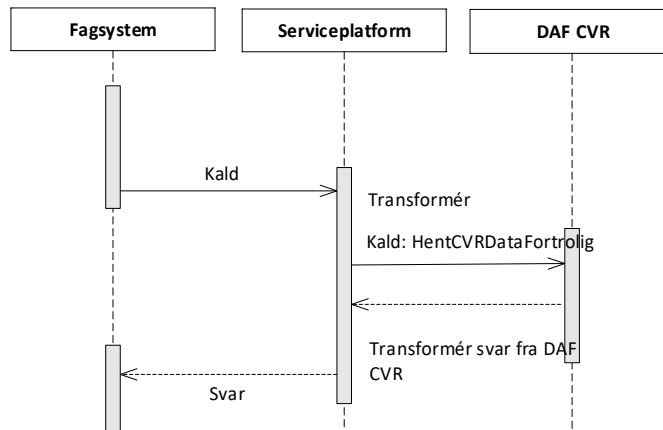


#### 4.1.2.3 Diagram over integrationsflowet

Jf. figuren nedenfor indgår følgende integrationsflows i integrationen. Alle sekvensdiagrammer skal verificeres af leverandøren af Serviceplatformen.

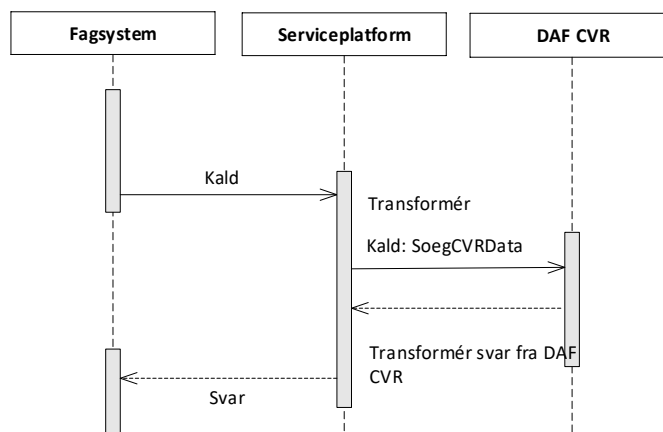
##### EP\_FS1 Operation: LegalUnitGet

1. Fagsystem kalder serviceplatform
2. Serviceplatform transformerer og laver viderekald til HentCVRDataFortrolig
3. DAF CVR returnerer svar
4. Serviceplatform modtager svar fra DAF CVR og transformerer svar til fagsystem



##### EP\_FS1 Operation: LegalUnitSearch

1. Fagsystem kalder serviceplatform
2. Serviceplatform transformerer og laver viderekald til SoegCVRData
3. DAF CVR returnerer svar
4. Serviceplatform modtager svar fra DAF CVR og transformerer svar til fagsystem



##### EP\_FS1 Operation: ProductionUnitGet

Samme diagram som for LegalUnitGet.

##### EP\_FS1 Operation: ProductionUnitSearch

Samme diagram som for LegalUnitSearch

##### EP\_FS1 Operation: RelatedProductionUnitNameAndAddressGet

Samme diagram som for LegalUnitGet.

#### **4.1.2.4 Datatransformering**

Leverandøren af Serviceplatformen skal udarbejde transformationer mellem EP\_FS1 (alle fem operation) og de relevante services på CVR DAF.

#### **4.1.2.5 Datapersistering**

Ingen krav.

#### **4.1.2.6 Databerigelse**

Ingen krav.

#### **4.1.2.7 Routing**

Serviceplatformen router operationer fra forespørgslen fra fagsystemet mod EP\_FS1 til relevante tilsvarende services på DAF CVR, Dvs. EP\_CVR1 eller EP\_CVR2.

#### **4.1.2.8 Orkestrering**

Hvis oplysninger kun kan hentes i DAF CVR, som en kombination af EP\_CVR1 og EP\_CVR2 kan det være nødvendigt at skulle foretage en orkestrering.

#### **4.1.2.9 Sikkerhed**

Sikkerheden mellem Serviceplatformen og de nuværende brugere af servicen er certifikatbaseret. Sikkerheden mellem Serviceplatformen og de kommende fagsystemer vil være tokenbaseret.

For sikkerhed mellem serviceplatformen og DAF\_CVR anvendes tjenestebruger (NemLog-in certifikat - FOCES/VOCES). Se [CVR\_Adgang].

#### **4.1.2.10 Logning**

Ingen ekstrakrav til logning ud over de generelle logningskrav på Serviceplatformen.

#### **4.1.2.11 Testdata og testfaciliter**

Der testes kun mon produktionsmiljø på Datafordeleren.

#### **4.1.2.12 Konfiguration**

Ingen krav.

#### **4.1.2.13 Supplerende information**

Ingen supplerende information.

#### 4.1.3 Tilslutning til integrationspart: Serviceplatformen

ID	Aktivitet	Opgave-kategori	Kompo-nent	Ansvarlig	Udføren-de	Fase og afhæn-gighed	Kommen-tar
TS401	Opret webbru-ger (konto) på DAF	Aftale	DAF CVR	Leverandø-ren af Ser-viceplatfor-men	Leveran-døren af Service-platfor-men	Fase 1	
TS402	Opret tjeneste-brugere (data-adgang) til CVR på DAF	Aftale	DAF CVR	Leverandø-ren af Ser-viceplatfor-men	Leveran-døren af Service-platfor-men	Fase 1	
TS403	Kontakt ERST med relevant information	Aftale	DAF CVR	Leverandø-ren af Ser-viceplatfor-men	Leveran-døren af Service-platfor-men	Fase 1	

TS401	-	Leverandøren af Serviceplatformen skal (på vegne KOMBIT) indgå oprette en web-bruger (konto), der giver adgang til Datafordeleren selvbetjeningsportal [CVR_Ad-gang]					
TS402	-	Leverandøren af Serviceplatformen skal (på vegne KOMBIT) oprette tjenestebruger (dataadgang), der giver adgang til at tilgå CVR-tjenesterne på Datafordeleren [CVR_Adgang].					
TS403		<p>Angiv og send følgende oplysninger via sikker e-mail til CVR på <a href="mailto:cvrselfbetje-ning@erst.dk">cvrselfbetje-ning@erst.dk</a></p> <ul style="list-style-type: none"> <li>• hvilke tjenester du ønsker adgang til (se oversigt på selvbetjeningsportalen)</li> <li>• hvilke distributionsmiljø du ønsker at tilgå tjenesterne fra (Test03, Produk-tion)</li> <li>• webbrugernavn</li> <li>• tjenestebrugernavn</li> <li>• IP-adresse(r) - den eller de IP-adresser, der benyttes for ind- og udgående trafik til CVR's tjenester på Datafordeleren.</li> <li>• navn på kontaktperson</li> <li>• e-mail på kontaktperson</li> </ul>					

