



Servicebeskrivelse til DebitorForespørgselAfsend_1.2

Dokumentversion 1.65

Kommunernes Data og Infrastruktur - KDI

Versionskontekst

Servicen er versioneret med et versionsnummer bestående af en hovedversion med tilhørende underversion. Dette fremgår af dokumentets forside.

Dokumentet har ligeledes en versionshistorik, da dokumentet kan ændres uden, at det medfører ændring af servicens versionsnummer. Dokumentets versionsnummer, *Dokumentversion*, består af en hovedversion og en underversion. Denne version fremgår af dokumentets forside og versionshistoriktabellen nedenfor.

Servicestrukturreporten generes af værktøjet på basis af den samlede fælleskommunale begrebsmodel, som er placeret i QualiWare®. Ifm. hver generering i dette værktøj dannes et revisionsnummer, dvs. på tværs af mange forskellige anvendelsesområder. Det for servicestrukturreporten relevante revisionsnummer er angivet nedenfor under 'Revision'. Der vil pga. den fælles tilgang til dannelse af revisionsnumre være spring i rækkefølgen.

Versionshistorik

Dokumentversion	Dato	Initia- ler	Revision	Kommentarer
1.0	01-03-2019	KDI	r1955	Baseline for revideret version 1 af servicen
1.1	22-03-2019	KDI	r2010	Fejlrettelser til WSDL
1.2	27-03-2019	KDI	r2017	Fejlrettelse til WSDL
1.3	01-04-2019	KDI	r2028	Fejlrettelse til WSDL Tilføjet valideringsregel (3.4) ifm SøgDebitorRegistrering
1.4	07-06-2019	KDI	r2174	WSDL Svarstruktur tilpasset én DebitorRegistrering. Dokumentet præciseret ift. dette.
1.5	08-11-2019	KDI	r2664	Justering af søgekriterie i SøgDebitorregistrering. WSDL: Fejlrettelse af datatyper. Fejlrettelse af svarstrukturer.
1.6	25-11-2019	KDI	r2694	Præcisering af ObjektReference ved valideringsfejl. WSDL: Ændring af complex-strukturnavn aht. mulighed for skemavalidering.

Referencer

Ref.	Titel	Kommentarer
[Hoved-oplysninger]	Transaktionsspor og Fejlbehandling ved servicekald <i>Filnavn</i> : Transaktionsspor og Fejlbehandling ved servicekald.pdf <i>Version</i> : Seneste aktuelle version <i>Placering</i> : KDI på Share-komm, området "Service- og Ydelseskatalog" under "Referencedokumenter" <i>Link</i> : https://share-komm.kombit.dk/p133	Fælles datastruktur for services udstillet på Serviceplatformen. Indgår i servicenes input og output payload
[Data-strukturlæsevejledning]	Læsevejledning til datastrukturer <i>Filnavn</i> : Læsevejledning til datastrukturer <i>Version</i> : Seneste aktuelle version <i>Placering</i> : KDI på Shar-komm, området "Service- og Ydelseskatalog" under "Referencedokumenter" <i>Link</i> : https://share-komm.kombit.dk/p133	Indeholder beskrivelse af den syntax der er brugt til at beskrive datastrukturer i nærværende dokument.
[SP Fejl-koder]	Serviceplatformens fejlkoder <i>Filnavn</i> : Serviceplatform Fejlkoder til DebitorForespørgselAfsend v1.1.pdf <i>Version</i> : v1.0 <i>Placering</i> : Integrationspakken <i>Link</i> : -	Indeholder de fejlkoder, som vedrører servicekaldets behandling på Serviceplatformen.
[WSDL]	DebitorForespørgselAfsend 1.2 Denne zip-fil indeholder en zip-fil, som pakker leverancen med et unikt releasenummer <i>Filnavn</i> : WSDLs og XSDs til DebitorForespørgselAfsend 1.2.zip <i>Version</i> : 1.5 <i>Placering</i> : Integrationspakken <i>Link</i> : -	Samlet pakke, som teknisk beskriver servicen, som den er udstillet på Serviceplatformen og af kildesystemet, dvs. debitorsystemet. Indeholder to WSDL'er for hhv. Token- og certifikatbaseret sikkerhed.
[ØiR Klassifikation]	ØiR Klassifikationssystem <i>Filnavn</i> : - <i>Version</i> : Seneste aktuelle version	Indeholder ØiR domæne klassifikationer og sortimenter, samt en række fælles referencklassifikationer.

Ref.	Titel	Kommentarer
	<p><i>Placering</i> : KDI på Shar-komm i området i området "Service- og Ydelseskatalog" under "Referencedokumenter: STS Klassifikationer/Økonomi"</p> <p><i>Link</i> : https://share-komm.kombit.dk/p133</p>	
[Klassifikation]	<p>SF1510 Klassifikation</p> <p><i>Filnavn</i> : <i>SF1510 - Klassifikation v2.8.1.pdf</i></p> <p><i>Version</i> : Seneste aktuelle version</p> <p><i>Placering</i> : KDI på Share-komm, området "Service- og Ydelseskatalog" under "Integrationsbeskrivelser"</p> <p><i>Link</i> : https://share-komm.kombit.dk/p133</p>	Reference til integrationsbeskrivelse med tilhørende informationsmodel og schemaer for SF1510 Klassifikation
[Sortiment]	<p>SF7002 Overfør Sortiment til abonnent</p> <p><i>Filnavn</i> : <i>IP7002 – Integrationspakke til Overfør Sortiment v2.0.pdf</i></p> <p><i>Version</i> : Seneste aktuelle version</p> <p><i>Placering</i> : KDI på Share-komm, området "Service- og Ydelseskatalog" under "Integrationsbeskrivelser"</p> <p><i>Link</i> : https://share-komm.kombit.dk/p133</p>	Reference til Integrationspakke indeholdende integrationsbeskrivelse med tilhørende informationsmodel, servicebeskrivelse og schemaer for SF7002 Overfør Sortiment

Indholdsfortegnelse

1	Indledning	7
1.1	Formål	7
1.2	Afgrænsning	7
1.3	Generelle begreber	7
1.4	Læsevejledning	8
2	Servicemodel	9
2.1	Servicebeskrivelse	9
2.2	Integrationsmønster	9
2.3	Serviceudstilling – Endpoints	10
2.4	Servicens operationer	12
2.5	Virkemåde	12
2.6	Supplerende information	13
3	Implementering på Serviceplatformen	15
3.1	Oversigt over integrationsflows	15
3.2	Integrationsflow: DebitorForespørgselAfsend_v1	16
3.3	Integrationsflow: DebitorForespørgselAfsend_v1_Ping_Serviceplatform	18
3.4	Integrationsflow: DebitorForespørgselAfsend_v1_Ping_Debitorsystem	20
4	Valideringsmodel	22
4.1	Validering i to hovedtrin	22
4.2	Forretningssvarets tre kategorier af årsagskoder	22
4.3	Generel leverancekontrol	24
4.4	Autorisation	29
4.5	Afvisning af servicekald ved tekniske fejl og andre driftsårsager	31
5	Operationsbeskrivelser	32
5.1	HentDebitorkonto [Operation]	33
5.2	SøgDebitorregistrering [Operation]	47
5.3	Ping [Operation]	53
6	Referencestruktur	54
6.1	DebitorForespørgselAfvisningStruktur	54
6.2	DebitorForespørgselResultatÅrsagReferenceStruktur	55
6.3	IndbetalingNedreguleringStruktur	56
6.4	IndbetalingStruktur	57
6.5	OprettetAfStruktur	58
6.6	ProduktionsenhedPNummerStruktur	59

6.7	ResultatLokalÅrsagStruktur	60
6.8	VirkningPeriode	61
6.9	ØIRPartAdresseStruktur	62
6.10	ØIRPartIdentifikationStruktur	64
6.11	ØIRPartStruktur	65
7	Dataelementer	66
7.1	Dataelementer	66
8	Klassificerede elementer	89
8.1	KlassificeretElement af typen Organistorisk Enhed	89
8.2	KlassificeretElement af typen Klasse	89
9	Anvendte Klasseregler	91
10	Årsagskoder	92
10.1	Fejlkoder	92
10.2	Advarselskoder	95
10.3	Informationskoder	95
11	Kendte udeståender	96

1 Indledning

1.1 Formål

Servicebeskrivelsen indeholder en detaljeret beskrivelse af servicens datastruktur samt de tekniske og forretningsmæssige regler, som gælder for dataudvekslingen.

1.2 Afgrænsning

Intet at angive.

1.3 Generelle begreber

AfsenderItSystemInstans

Det system, som forespørger og/eller henter debtorsystemets debitorregistreringer. Typisk vil det være et fagsystem, fx KY. Det kan også være et andet debtorsystem.

Der er tale om den enkelte fysiske instans af et it-system, heraf navnet.

I STS Administration anvendes begrebet it-system.

Indgår i HovedOplysning, *AfsenderItSystemInstans*.

Alias: Fagsystem, Anvendersystem

Teknisk repræsentation: UUID

AfsenderOrganisation

Den myndighed, som har dataansvar for dataforespørgsel fra *AfsenderItSystemInstans*.

Defineret i STS Organisation, som myndighed.

Indgår i HovedOplysning, *AfsenderOrganisation*.

Alias: Kommune, AfgivendeMyndighed

Teknisk repræsentation: oio:cvr:cvr-nummer:xxxxxxx

ModtagerItSystemInstans

Debtorsystemet som svarer på forespørgsel om debitorregistreringer.

Der er tale om den enkelte fysiske instans af et debtorsystem, heraf navnet.

I STS Administrationsmodul anvendes begrebet it-system.

Indgår i HovedOplysning, *ModtagerItSystemInstans*.

Alias: Debtorsystem, ERP-løsning, ERP-system, Kildesystem

Teknisk repræsentation: UUID

ModtagerOrganisation

Den myndighed, som har dataansvar for datamodtagelse i *ModtagerItSystemInstans*.

Defineret i STS Organisation, som myndighed.

Indgår i HovedOplysning, *ModtagerOrganisation*.

Alias: Kommune, Debitoransvarlig myndighed

Teknisk repræsentation: urn:oio:cvr:cvr-nummer:xxxxxxx

Informationsmodel

Informationsmodellen er en begrebsmodellering af de informationer, som indgår i den dataudveksling, som servicen under integration understøtter.

Klassificeret element

Element i en klasse, hvis værdiliste er angivet i et af den fælleskommunale infrastrukturens klassifikationssystemer: STS Klassifikation, STS Organisation og ØiR Klassifikation

1.4 Læsevejledning

Servicebeskrivelsen indeholder datastrukturer for de enkelte operationer. I [Datastrukturenlæsevejledning] findes en beskrivelse af den syntaks, som her er anvendt.

2 Servicemodel

2.1 Servicebeskrivelse

2.1.1 Kort beskrivelse

Servicen understøtter, at fagsystemet kan søge og hente egne samt andres debitorregistreringer i myndighedens debtorsystem. Servicens understøtter her og nu dataudveksling – straksleverance – af debitorregistreringer under en debitorkonto.

Servicen understøtter et fleksibelt opgavesplit mellem fagsystem og debtorsystem. Arbejdet i fagsystemet og i myndighedens opkrævningsfunktion foregår på et fælles grundlag med fuld indsigt for begge parter i egne sager.

2.1.2 Kontekst

ØiR – Økonomi i Rammearkitekturen – omfatter services til brug for dataudveksling mellem fagsystemet og ERP-systemer indenfor områderne finans, kreditor, ordre og fakturering samt debitor og betaling.

Indenfor debitorområdet findes en række debitorservices til understøttelse af dataudveksling mellem fagsystem og debtorsystem. Nærværende debitorservice giver mulighed for at fremsøge og hente debitorregistreringer i myndighedens debtorsystem. Andre debitorservices giver mulighed for at oprette og ajourføre debitorregistreringer, samt at foretage indbetalinger og afskrivninger på de krav, som fagsystemet har oprettet i debtorsystemet.

Servicen håndterer flg. type af debitorregistreringer: Debitorkonto

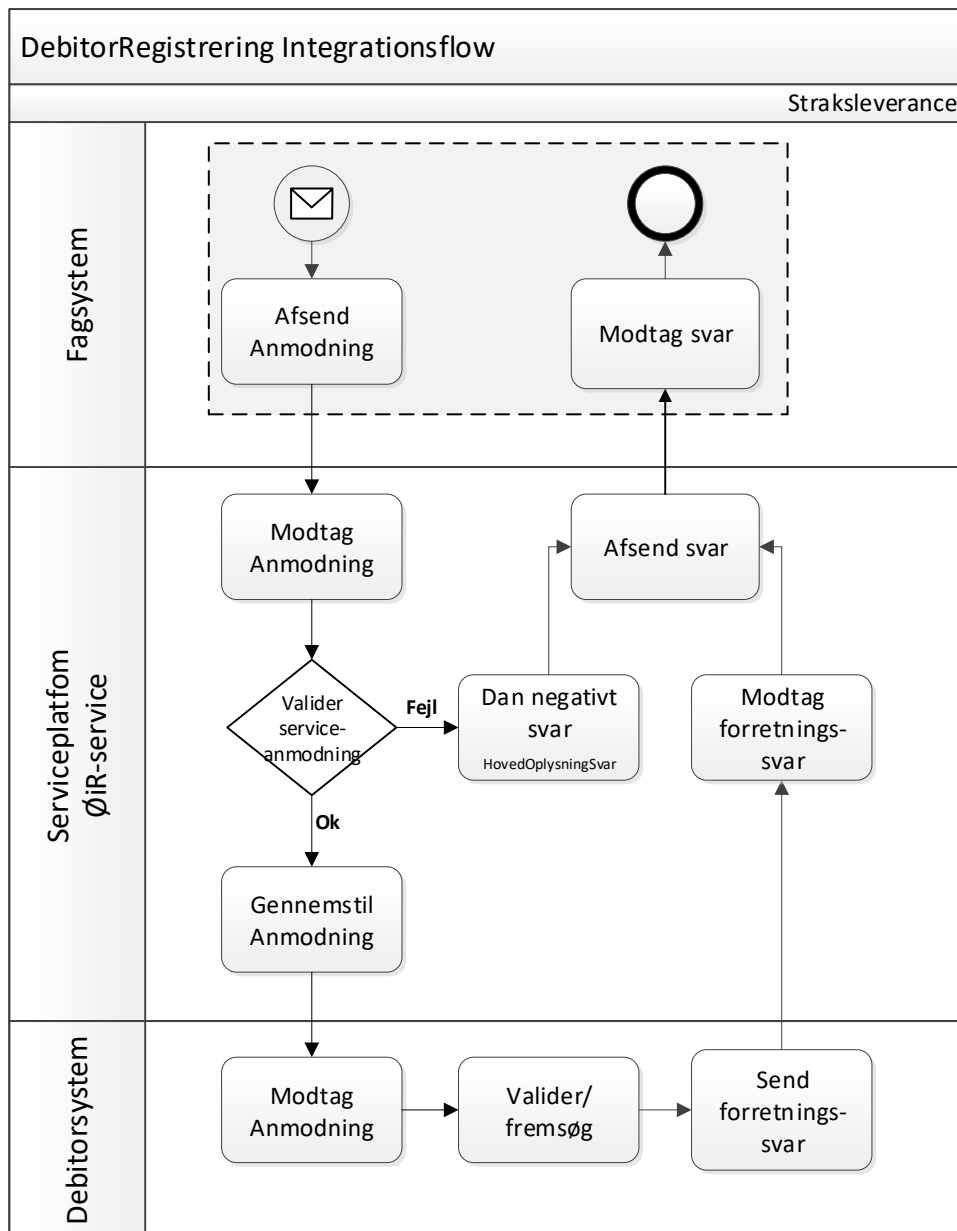
Debitorregistreringen *Debitorkonto* er formålsangivet med en debitorkontotype. Debitorkontoen samler krav, som er samlet under samme formål. Debitorkontoen indeholder endvidere information om de parter, som har et ansvar for debitorkontoen. Enkelte debitorregistreringer som fx indbetalinger kan knytte sig til flere debitorkonti. Sådan information vil medtages, når debitorkontoens information hentes, men kan ikke udsøges særskilt.

2.2 Integrationsmønster

Servicen er implementeret som webservice både på Serviceplatformen og hos de bagvedliggende kildesystemer, debtorsystemer.

Servicen understøtter både Token-baseret sikkerhed og certifikat-baseret sikkerhed. Dette gælder både ift. fagsystemets adgang til servicen og debtorsystemets serviceudstilling. Skift i sikkerhedsmodel varetages af Serviceplatformen.

2.2.1 Oversigtsdiagram



Figur 1 – DebitorRegistrering Integrationsflow – Straksleverance

2.3 Serviceudstilling – Endpoints

Dette afsnit indeholder de endpoint, interfaces, som indgår i servicen.

2.3.1 EP_SP1 – Service til brug for fagsystemer

Serviceplatformen udstiller denne service til brug for fagsystemerne.

Serviceudbyder	: Serviceplatformen
Serviceanvender	: Fagsystem
Implementering	: Webservice (SOAP) med brug af TLS. Servicestrukturbeskrivelsen findes her [WSDL]
Sikkerhed	: SAML Token-baseret sikkerhed (Liberty Basis Soap Binding, version 2) Forudsætter anvendelse af STS Token Service Certifikatbaseret sikkerhed (Authority Context) Med anvendelse af OCES-certifikat for databehandleren, dvs. den ansvarlige for it-systemet, Serviceanvender.
Rute	: Der kan anvendes både implicit og eksplicit rute, som skal angives i [HovedOplysninger]
Versionskontrol	: Aktuel version af WSDL'en skal angives i [HovedOplysninger] jf. nedenstående. Versionsnummeret, n.n, findes som annotation med tag'et 'BusinessServiceRevision' i WSDL'en. ¹ <pre><HovedOplysninger> ... <Processing> <BusinessServiceRevision>n.n</BusinessServiceRevision> </Processing> </HovedOplysninger></pre>
Endpoint – Produktion	: https://serviceplatformen.dk/service/OIR/DebitorForespoergselAfsend/1
Endpoint – Exttest	: https://exttest.serviceplatformen.dk/service/OIR/DebitorForespoergselAfsend/1

2.3.2 EP_DS1 – Service udstillet af debitorsystemerne

Debitorsystemet udstiller denne service, som tilgås af Serviceplatformen. Der vil være fysiske endpoints for hver af de debitorsystemer, som udbyder servicen.

Serviceudbyder	: Debitorsystem
Serviceanvender	: Serviceplatform
Implementering	: Webservice (SOAP) med brug af TLS. Servicestrukturbeskrivelsen findes her [WSDL]
Sikkerhed	: SAML Token-baseret sikkerhed (Liberty Basis Soap Binding, version 2) Forudsætter anvendelse af STS Token Service

¹ Anvendelse af revisionsnummerkontrol i selve skemavalideringen, dvs. angivelse af attributten revision på første element i input-strukturen, må kun benyttes ifm. test og fejlsøgning.

Certifikatbaseret sikkerhed (Authority Context)
Med anvendelse af Serviceplatformens (KOMBITs) FOCES-certifikat

Endpoint – Produktion : *Konfigureret pr. debtorsystem*

Endpoint – Exttest : *Konfigureret pr. debtorsystem*

2.4 Servicens operationer

- HentDebitorkonto
- SøgDebitorregistrering
- Ping

2.5 Virkemåde

2.5.1 Kontrolleret levering af data – debitorregistreringer

Servicen understøtter en kontrolleret levering af debitorregistreringer fra debtorsystemet til fagsystemet.

Fagsystemet forespørger debtorsystemet, som danner et dataleverance af debitorregistreringer. Denne dataleverance overdrages til fagsystemet. Fagsystemet kan vælge enten at registrere leverancen i systemet – eller bare at præsentere resultatet af forespørgslen. Både fagsystem og debtorsystem skal logge og have revisionsspor for dataoverdragelsen. Revisionsloggen skal leve op til bogføringslovens bestemmelser.

Den kontrollerede dataleverance under servicen skal sikre, at datagrundlaget har den fornødne kvalitet og indhold til, at fagsystemet kan foretage den videre databehandling. Ved den fornødne kvalitet skal endvidere forstås, at debtorsystemet ikke har hverken behov eller mulighed for at tilføje yderligere kvalitet til datagrundlaget.

Når fagsystemet kalder debtorservicen på Serviceplatformen, vil Serviceplatformen foretage en simpel skemavalidering af den indkomne serviceforespørgsel.

Debtorsystemet skal validere den indkomne dataforespørgsel, herunder om data kan mappes, hvis der er opsat mapningsregler mellem de fælles referencedata [ØiR Klassifikation] og debtorsystemets egne referencedata, masterdata. Resultatet af valideringsprocessen er debtorsystemets accept eller afvisning af dataforespørgslen. Dette er angivet som *forretnings svar* i afsnit 5.

2.5.2 Introduktion til valideringsmodel

Valideringsmodellen omfatter debtorsystemets modtagelse af dataforespørgslen om debitorregistreringer, og fagsystemets modtagelse af forretnings svar.

Valideringen forløber i to hovedtrin:

- Generel leverancekontrol
- Forretningsmæssig validering af dataforespørgslen

Den generelle leverancekontrol skal sikre, at dataforespørgslen kan og må håndteres af debitorsystemet. Giver valideringen et negativt resultat vil HovedOplysningerSvar angive dette og den videre behandling af dataforespørgslen vil blive afbrudt. Ved et positivt valideringsresultat fortsættes med den forretningsmæssige validering af dataforespørgslen. Hvis valideringen giver et positivt resultat, vil der blive afsendt et forretningsmæssigt svar, som indeholder resultatet af dataforespørgslen.

2.5.2.1 Fagsystemets validering af modtagne forretnings svar

Fagsystemet vil typisk have behov for at tolke eller omsætte de modtagne informationer i egen kontekst. Fx oversættelse UUID for objekter og værdier i forretnings svaret.

Der er ikke fastlagt valideringsregler i den sammenhæng. Konstaterer fagsystemet fejl her, skal fagsystemet rejse et incident ift. Serviceplatformens Help Desk jf. kædeansvaret.

2.6 Supplerende information

2.6.1 Klassifikation

Fagsystemet har behov for at anvende klassifikation, såfremt fagsystemet søger og henter data, som vedrører andre fagsystemers debitorregistreringer herunder debitorregistreringer oprettet af debitorsystemet. Der er primært tale om klassifikationer i ØiR Klassifikationssystem i [Klassifikationer].

Behovet vedrører både angivelse af søgekriterier og tolkning af forretnings svar, som modtages som resultat af både søg- og hent-operationerne.

Klassifikationer er tilgængelige ved at benytte integrationen, [Klassifikation]:

- SF1510 Klassifikation

2.6.2 Sortiment

Fagsystemet har behov for sit eget sortiment til brug for angivelse af søgekriterier og tolkning af forretnings svar, som modtages som resultat af henholdsvis søg- og hent-operationerne.

Sortimenter er tilgængelige ved at benytte integrationen, [Sortiment]:

SF7002 Overfør Sortiment til abonnent

2.6.3 Ejerskab til registreringer

Ejerskab til registreringer under debitorkontoen benyttes på tre niveauer:

1. I debitorsystemets autorisation af adgang til data
2. I søgekriterier for at sikre entydighed ift. ØIRPart
3. I forretnings svaret for enten at skabe entydighed om et objekt, fx ØIRPart, eller for at præcisere ejerskab, som kan have forretningsmæssig betydning. Hvor ejerskab nedarves vil det kun være medtaget på øverste niveau. Hvor ejerskab er givet af forretningsregler, vil det ikke være medtaget, fx er det givet, at rykkergebyr er dannet og ejet af debitorsystemet.

2.6.4 Lokale parter

Lokale parter er parter, som oprettes af et fagsystem som supplement til de parter, som findes i de fællesoffentlige registre (fx til CPR- eller CVR-registret).

Eksempel på en lokal oprettet part er PartTypen 'Erstatningscpr-nummer', som fx bruges for håndtering af 'ambassadebørn'.

3 Implementering på Serviceplatformen

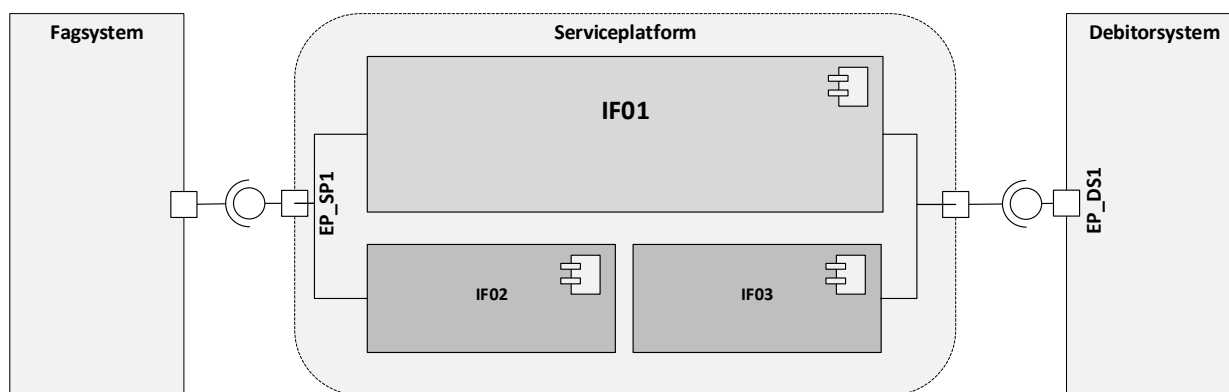
I afsnittet beskrives Serviceplatformens håndtering af interaktionen mellem integrationsparterne, dvs. de ultimative serviceanvendere og serviceudbydere.

Servicen består af tre integrationsflow. I integrationsflowet indgår en række endpoints.

Integrationen er specificeret efter KDIs 'contract first' med brug af hovedoplysninger, se [Hovedoplysninger]. Denne struktur holder informationen til brug for rutning ifm. serviceanvenders servicekald, og giver mulighed for i sin svardel at meddele fejl, som opstår i transporten af servicekaldet.

Figur 2 viser hvilke komponenter og endpoints, der indgår i servicen. Serviceplatformens komponenter benævnes under et ØiR-service.

3.1 Oversigt over integrationsflows



Figur 2 - Servicens integrationsflows

ID	Integrationsflow (InfRef)
IF01	DebitorForespørgselAfsend_v1
IF02	DebitorForespørgselAfsend_v1_Ping_Serviceplatform
IF03	DebitorForespørgselAfsend_v1_Ping_Debitorsystem

Tabel 1: Integrationsflow

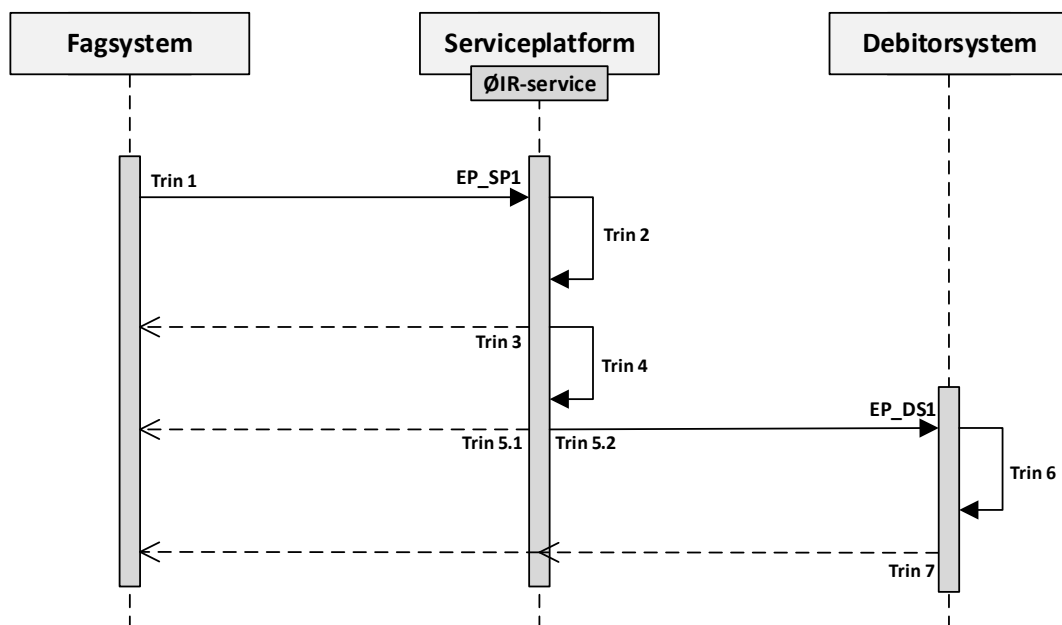
3.2 Integrationsflow: DebitorForespørgselAfsend_v1

3.2.1 Anvendte service endpoints

Endpoint ID	Navn på endpoint
EP_SP1	DebitorForespørgselAfsend
EP_DS1	DebitorForespørgselAfsend

3.2.2 Beskrivelse

Figuren nedenfor angiver sekvens og trin i serviceflowet.



Figur 3 - Integrationsflow IF01

Beskrivelse af hvert trin i integrationsflowet

- Trin 1 Fagsystemet kalder Serviceplatformens service, EP_SP1
- Trin 2 Der foretages skemavalidering og autorisation
- Trin 3 Ved fejl returneres fejlbesked i *HovedOplysningerSvar* og servicekaldet termineres
- Trin 4 ØiR-servicen validerer herefter:
 - 1. Om der er konfigureret en rute fra fagsystemet til debitorsystemet

2. At der findes serviceaftale mellem integrationsparterne, som giver adgang til at benytte denne rute

- Trin 5.1 Såfremt resultatet af valideringen i trin 4 er negativ, returnerer ØiR-servicen en negativ kvittering i *HovedOplysningerSvar*. Servicekaldet er herved afsluttet.
- Trin 5.2 Såfremt resultatet af valideringen i trin 4 er positiv, da ruter ØiR-servicen servicekaldet uændret til debtorsystemets endpoint. Heri ligger også eventuel skift i sikkerhedsmodel og sikkerhedskontekst.
- Trin 6 Debtorsystemet behandler servicekaldet
- Trin 7 Debtorsystemet svarer Serviceplatformen med et forretningssvar, som Serviceplatformen gennemstiller uændret til fagsystemet.

Beskrivelse af Serviceplatformens fejlkoder findes her [SP Fejlkode].

3.2.3 Egenskaber

I det følgende angives egenskaber for integrationsflowet.

Datatransformering	: Ingen
Datapersistering	: Ingen
Ruting	: Skal understøtte såvel explicit som implicit ruting baseret på <i>Rute</i> i <i>HovedOplysninger</i>
Orkestrering	: Ingen
Sikkerhed	: Skal understøtte transformering af sikkerhedskontekst ift. mulighederne på EP_SP1 og EP_DS1: <ul style="list-style-type: none">- Token -> Token- Certifikat -> Token- Token -> Certifikat- Certifikat -> Certifikat
Logning	: Standardlogning
Testfaciliteter	: Teststub – returner alene et positivt forretningssvar i form af en <i>DebitorForespørgselAcceptStruktur</i> .
Konfiguration	: Ingen

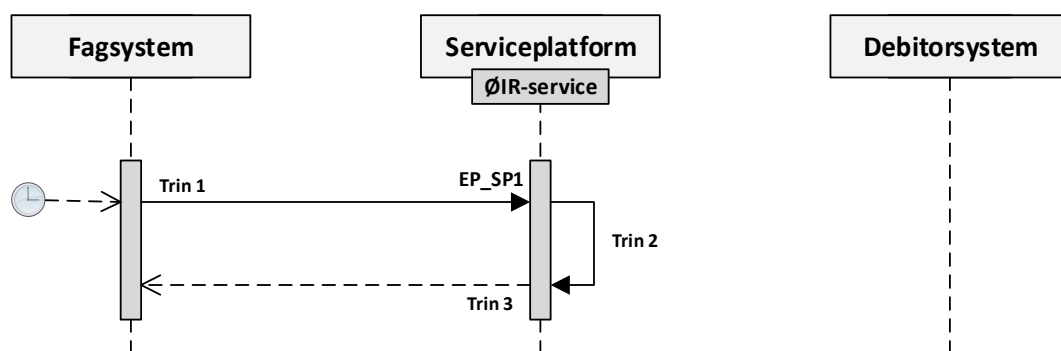
3.3 Integrationsflow: DebitorForespørgselAfsend_v1_Ping_Serviceplatform

3.3.1 Anvendte service endpoints

Endpoint ID	Navn på endpoint
EP_SP1	DebitorForespørgselAfsend

3.3.2 Beskrivelse

Ping anvendes af fagsystemet til at monitorere om ØiR-service, EP_SP1, er tilgængelig.



Figur 4 - Integrationsflow IF02

Fagsystemet foretager servicekaldet enten som en del af en automatiseret overvågning eller som en manuel handling.

- Trin 1 Fagsystemet kalder Serviceplatformens servicens, EP_SP1, med operationen *Ping*.
- Trin 2 ØiR-servicen danner svaret, som alene består af *HovedOplysningerSvar*, jf. [HovedOplysninger].
- Trin 3 ØiR-servicen returnerer dette svar til Fagsystemet. Servicekaldet er herved afsluttet.

3.3.3 Egenskaber

I det følgende angives egenskaber for integrationsflowet.

- Datatransformering** : Ingen
- Datapersistering** : Ingen
- Ruting** : Ingen
- Orkestrering** : Ingen

Sikkerhed	: Skal understøtte sikkerhedskontekst ift mulighederne på EP_SP1 Fagsystemet kan vælge at kalde med myndighedskontekst eller med brug af KOMBIT cvr-nummer. HovedOplysninger: <ul style="list-style-type: none">- AfsenderOrganisation = ModtagerOrganisation: Myndighed eller KOMBITs cvr-nummer- AfsenderItSystemInstans: UUID for fagsystemet ModtagerItSystemInstans: <i>Skal ikke udfyldes</i>
Logning	: Standardlogning
Testfaciliteter	: Ingen
Konfiguration	: Ingen

3.4 Integrationsflow: DebitorForespørgselAfsend_v1_Ping_Debitorsystem

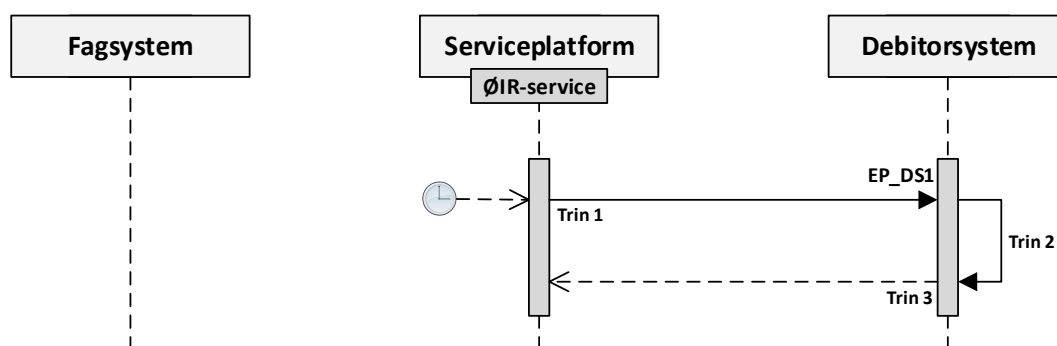
3.4.1 Anvendte service endpoints

Endpoint ID	Navn på endpoint
EP_DS1	DebitorForespørgselAfsend

3.4.2 Beskrivelse

Ping anvendes af Serviceplatformens driftsovervågning til at monitorere om debtorsystemet service, EP_DS1, er tilgængelige.

Driftsovervågningen vil foretages for hver enkel it-systeminstans af debtorsystemet, som er tilsluttet servicen.



Figur 5 - Integrationsflow IF03

Serviceplatformen foretager servicekaldet som en del af sin automatiserede overvågning.

- Trin 1 Serviceplatformens kalder debtorsystemet service, EP_DS1, med operationen *Ping*
- NB: Servicekaldet sker med KOMBITs cvr-nummer, som autoriserede juridisk enhed, AfsenderOrganisation
- Trin 2 Debtorsystemet danner svaret, som alene består af *HovedOplysningerSvar*, jf. [HovedOplysninger]
- Trin 3 Debtorsystemet returnerer dette svar til Serviceplatformen. Servicekaldet er herved afsluttet.
- Svaret indgår i driftsovervågningen på Serviceplatformen.

3.4.3 Egenskaber

I det følgende angives egenskaber for integrationsflowet.

Datatransformering	: Ingen
Datapersistering	: Ingen
Ruting	: Ingen
Orkestrering	: Ingen
Sikkerhed	<p>: Skal understøtte af sikkerhedskontekst ift mulighederne på EP_DS1</p> <p>Serviceplatformen anvender KOMBITs cvr-nummer som myndighedskontekst.</p> <p>HovedOplysninger:</p> <ul style="list-style-type: none">- AfsenderOrganisation = ModtagerOrganisation: KOMBITs cvr-nummer- AfsenderItSystemInstans: UUID for Serviceplatformen <p>ModtagerItSystemInstans: UUID for Debtorsystem</p>
Logning	: Standardlogning
Testfaciliteter	: Ingen
Konfiguration	: Tidsstyringen af servicekaldet fastlægges ud fra Serviceplatformens behov for overvågningsinformation.

4 Valideringsmodel

4.1 Validering i to hovedtrin

Valideringen er opdelt i to, hvor den første vedrører den samlede dataleverance. Denne validering er gældende for alle operationer i servicen. Den næste validering er en forretningsmæssige validering af den enkelte operations data. Denne validering er specifik for den enkelte operation.

4.1.1 Generel leverancekontrol

Validering af dataleverancen skal sikre, at dataleverancen kan og må håndteres af debitorsystemet.

Giver valideringen et negativt resultat vil forretningssvaret være en *Fejl* angivet under *SvarReaktion* i *HovedoplysningerSvar*, som vil indeholde en detaljeret begrundelse for afvisning.

De detaljerede krav til validering er beskrevet i afsnit 4.3.

Valideringen kan have to udfald:

1. **Accepteret**
Der sendes ikke et forretnings svar herom. Det positive svar ligger implicit i, at der gives svar på den efterfølgende forretningsmæssige validering.
2. **Afvist**
Dataleverancen kan ikke valideres 'ok' i forhold til de gældende regler. Hele dataleverancen afvises og intet registreres. Hvis muligt sendes en forretningskvittering herom.

4.1.2 Forretningsmæssig validering af debitorregistreringen

Den forretningsmæssige validering er bestemt af den enkelte operation. Valideringsreglerne indgår som en del af operationsbeskrivelsen i afsnit 5.

Valideringen kan have to udfald, hvor der i alle tilfælde altid vil sendes forretnings svar:

1. **Accepteret**
De gældende valideringsregler for debitorforespørgslen er opfyldt. Accepten kommer implicit i form af forretnings svaret, dvs. resultatet af forespørgslen.
2. **Afvist**
Hvis afvisningen skyldes fejl i angivelse af søgekriterier mv. i debitorforespørgslen, sendes forretnings svar herfor med angivelse af hvilke informationer, der ikke kunne valideres med positivt resultat, *DebitorForespørgselAfvisningStruktur*.

Den forretningsmæssige validering skal gennemføres for den fulde debitorforespørgsel. Det betyder, at selvom et element i debitorforespørgslen fejler, så skal der fortsættes med validering af de efterfølgende elementer med mindre andet eksplicit er angivet under valideringsregler. Det betyder, at fagsystemet via forretnings svaret får et fuldt overblik i, hvilke dele af dataleverancen, som er fejlbehæftet.

4.2 Forretningssvarets tre kategorier af årsagskoder

Forretnings svaret har tre kategorier af årsagskoder:

1. **Fejl**, angives i *Fejl* under *SvarReaktion* i *HovedoplysningerSvar* hhv. *DebitorForespørgsel-AfvisningStruktur*, *FejlÅrsag*
2. **Advarsel**, angives under *DebitorForespørgselAcceptStruktur*, *AdvarselÅrsag*
3. **Information**, angives henholdsvis i *SvarReaktion* med tilhørende *Advis* i *HovedOplysningerSvar* og i *DebitorRegistreringAcceptStruktur*, *InformationÅrsag*

Forretningssvaret for den enkelte debitorregistrering kan indeholde flere årsagskoder. Blot en af årsagskoderne er af kategorien 'Fejl', så bliver den samlede debitorregistrering afvist.

Det betyder modsat, at en accepteret leverance kan indeholde en blanding af nul eller flere årsagskoder af kategorien 'Advarsel' og/eller 'Information'.

Eksempler på anvendelse:

Fejl Der angives en debitorkontotype, som ikke findes, som søgekriterium

Advarsel -

Information -

4.2.1 Valideringens regeltyper og sammenhæng til årsagskoder

I afsnit 10 findes en oversigt over årsagskoder og de tilhørende UUID'er, der skal angives i forretningssvaret. Kapitlet er opdelt ift. de tre kategorier af årsagskoder:

- Afsnit 10.1 Fejlårsagskoder
- Afsnit 10.2 Advarselsårsagskoder
- Afsnit 10.3 Informationsårsagskoder

Valideringsreglerne for leverancedata og debitorregistreringer er angivet med en entydig reference mellem valideringsregel og årsagskoden tilhørende en af disse tre grupper. Referencen findes i tabeller under de enkelte valideringstrin. Disse tabeller har 5 kolonner:

Reference til valideringsreglen samt evt. scope for denne

Kolonne 1: Nummer på valideringsregel

Kolonne 2: Evt. navn på det dataelement, som er i scope for valideringsreglen

Årsagskoden

Kolonne 3: Nummer på årsagskoden

Kolonne 4: Titel på årsagskoden

ObjektReferenceValg

Kolonne 5: Reference til det eller de dataobjekter, som årsagen knytter sig til.

Valideringen af de modtagne data er i hovedsagen baseret på en af nedenstående regler. Den regel vil være angivet i parentes efter det enkelte valideringstrin.

- I. Referencen findes i anvendersystemets sortiment. Det er muligt at sende advarsel, men ikke afvise, såfremt den fundne værdi i sortimentet er udenfor gyldighedsperiode.
- II. Fast regel – som vil være angivet
- III. Forretningsregel opsat i debitorsystemet af leverandør eller myndigheden

4.3 Generel leverancekontrol

Valideringen består af 2 trin:

1. Skemavalidering af den samlede leverance
2. Aftale om datamodtagelse (optionel)

Det gælder, at hvert trin skal være valideret med et positivt resultat før, der kan fortsættes til næste trin.

4.3.1 Skemavalidering

Formål	Formålet er at verificere om den samlede leverance kan tolkes syntaktisk.
Indgangsbetingelse	Ingen
Validering	Valideringen består af flg. trin 1. Skemavalidering af den samlede leverance
Positivt resultat	Der fortsættes til næste trin.
Negativt resultat	Servicen svarer med brug af HovedOplysningerSvar.
Note	Detailresultatet af skemavalidering logges til brug for senere debugging.

4.3.1.1 Fejlårsagskoder

Reference		FejlÅrsag		Supplerende angivelse af ObjektNavn ObjektUniklidentifikation
Id	Element i datastruktur	Kode	Titel	
1		01.0001.001	Leverancen kan ikke skemavalideres	

4.3.2 Aftale om datamodtagelse (optionel)

Formål	Formålet er at validere dataleverancen ift. det aftalegrundlag, som gælder for modtagerit-systeminstansen.
---------------	--

Indgangsbetingelse	Skemavalidering: Ok
Validering	<p>Aftalegrundlag vil være mellem de juridiske parter, som har ansvar/ejerskab til modtagerit-systeminstansen.</p> <p>Det kan være aftale om funktionsanvendelse af snitfladen ift. licensbetingelser mellem anvender og licensudbyder.</p> <p>Det kan være aftale mellem den driftsansvarlig for modtagerit-systeminstansen og den juridiske part, som har ansvar for dataene i modtagerit-systeminstansen.</p> <p>Såfremt data er omfattet af persondataloven, så vil der være tale om en data-behandleraftale eller en databehandlerinstruks under en sådan mellem dataansvarlig og databehandler.</p> <p>Validering af optionel.</p> <p>Valideringen kan benytte sig af HovedOplysnings information:</p> <ul style="list-style-type: none"> - AfsenderOrganisation - AfsenderItSystemInstans - ModtagerOrganisation - ModtagerItSystemInstans
Positivt resultat	Der fortsættes til næste trin.
Negativt resultat	Servicen svarer med brug af HovedoplysningerSvar.
Note	

4.3.2.1 Fejlårsagskoder

Reference		FejlÅrsag		Supplerende angivelse af
Id	Element i datastruktur	Kode	Titel	ObjektNavn ObjektUniklIdentifikation
1.		01.0001.004	ModtagerItSystemInstans har ikke til-ladelse til at modtage dataleveran-cen	

4.3.3 Korrekt modtager (optionel)

Formål	Formålet er at validere, om debtorsystemet er autoriseret til at modtage data på vegne af debtorsystemets dataansvarlige myndighed.
---------------	---

Indgangsbetingelse	Skemavalidering: Ok Aftale om datamodtagelse (hvis udført): OK
Validering	<p>NB: Det samlede valideringstrin er optionel. Serviceplatformen vil i sin autorisation sikre at afgivne og modtagne myndighed har godkendt dataoverdragelsen.</p> <p>Valideringen forudsætter, at debtorsystemet er opsat med debtorsystemets UUID og cvr. nr. for den myndighed, som er dataansvarlig for debtorsystemet.</p> <p>Valideringen er afhængig af om autorisation sker med brug af SAML-baseret sikkerhed eller certifikat-baseret sikkerhed. Indenfor hver model skal alle trin gennemføres med mindre andet er angivet.</p> <p>SAML-baseret sikkerhed</p> <ol style="list-style-type: none">1. Debtorsystemet er korrekt modtager af dataleverancen. - Debtorsystemet skal være sat op til at kende SAML-Tokens AudienceRestriction2. Debtorsystemet er databehandler for denne myndighed jf. opsætning i debtorsystemet:<ol style="list-style-type: none">2.1. Syntaks kontrol af <i>ModtagerOrganisation</i> i <i>HovedOplysning</i>. Skal følge regel for angivelse af cvr-nummer.2.2. <i>ModtagerOrganisation</i> i <i>HovedOplysning</i> er lig scope i Privilege Group2.3. <i>ModtagerOrganisation</i> i <i>HovedOplysning</i> er registret som ansvarlig myndighed for debtorsystemet. <p>Certifikat baseret sikkerhed</p> <ol style="list-style-type: none">3. Debtorsystemet er korrekt modtager af dataleverancen. NB: Kan ikke valideres ud over den implicitte validering, som ligger i skemavalideringen4. Debtorsystemet er databehandler for denne myndighed jf. opsætning i debtorsystemet:<ol style="list-style-type: none">4.1. Syntaks kontrol af <i>ModtagerOrganisation</i> i <i>HovedOplysning</i>. Skal følge regel for angivelse af cvr-nummer.4.2. <i>ModtagerOrganisation</i> i <i>HovedOplysning</i> er registreret som ansvarlig myndighed for debtorsystemet.
Positivt resultat	Der fortsættes til næste trin.
Negativt resultat	Servicen svarer med brug af HovedoplysningSvar.
Note	

4.3.3.1 Fejlårsagskoder

Reference		Fejlårsag		Supplerende angivelse af
Id	Element i datastruktur	Kode	Titel	ObjektReference
1.		01.0003.001	ModtagerItSystemInstans er ikke den korrekte modtager af leverancen	
2.1		01.0001.002	ModtagerOrganisation er ikke et udfyldt med et validt cvr.nr.	
2.2		01.0003.002	ModtagerOrganisation er ikke autoriseret modtager af data.	
2.3		02.0002.181	ModtagerOrganisation i HovedOplysning er ikke registreret som dataansvarlig for ModtagerItSystemInstans.	
4.1		01.0001.002	ModtagerOrganisation er ikke et udfyldt med et validt cvr.nr.	
4.2		02.0002.181	ModtagerOrganisation i HovedOplysning er ikke registreret som dataansvarlig for ModtagerItSystemInstans	

4.3.4 Dataoverdragelse er tilladt (optionel)

Formål	Formålet er at validere, om debtorsystemet er sat op til at tillade dataoverdragelses fra kombinationen af det afsendende fagsystem og den dataansvarlige for dette fagsystem.
Indgangsbetingelse	Skemavalidering: OK Korrekt modtager: Ok (hvis gennemført)
Validering	<p>NB: Det samlede valideringstrin er optionel. Serviceplatformen vil i sin autorisation sikre at afgivne og modtagne myndighed har godkendt dataoverdragelsen.</p> <p>Der er tale om en samtidig validering af <i>AfsenderItSystemInstans</i> og <i>AfsenderOrganisation</i> begge indeholdt i <i>HovedOplysning</i>.</p> <p>Validering foretages op mod opsætning i debtorsystemet, som angiver en kombination af tilladt modtager: Tilladt-AfsenderItSystemInstans + Tilladt-AfsenderOrganisation</p> <p>Abstrakt skal der valideres følgende:</p> <ul style="list-style-type: none"> • <i>AfsenderItSystemInstans</i> er konfigureret som Tilladt-AfsenderItSystemInstans i debtorsystemet • <i>AfsenderOrganisation</i> er konfigureret som Tilladt-AfsenderOrganisation i debtorsystemet <p>(NB: Kan være en anden myndighed end den dataansvarlige for debtorsystemet)</p>

	<ul style="list-style-type: none"> Kombinationen af <i>AfsenderItSystemInstans</i> og <i>AfsenderOrganisation</i> er angivet som en tilladt afsender <p>Valideringen er afhængig af om autorisation sker med brug af SAML-baseret sikkerhed eller certifikat-baseret sikkerhed. Indenfor hver model skal alle trin gennemføres med mindre andet er angivet.</p> <p>SAML-baseret sikkerhed</p> <ol style="list-style-type: none"> Debitorsystemet har accepteret modtagelse af data fra afgivende <i>AfsenderItSystemInstans</i> <ol style="list-style-type: none"> <i>Afsender it-system-instansen</i>, som den fremgår af SAML-Token <i>subject</i> er lig <i>AfsenderItSystemInstans</i> i <i>HovedOplysning</i>. <i>AfsenderItSystemInstans</i> i <i>HovedOplysning</i>, er registreret som tilladt afsender it-system i debitorsystemet. Debitorsystemet har accepteret modtagelse af data fra afgivende myndighed <ol style="list-style-type: none"> Afgivende myndighed, som det fremgår af SAML-Tokens attribut <i>"dk:gov:saml:attribute:CvrNumberIdentifier"</i> skal være lig <i>AfsenderOrganisation</i> i <i>HovedOplysning</i>. <i>AfsenderOrganisation</i> i <i>HovedOplysning</i> er registreret som tilladt afsender myndighed i debitorsystemet. Kombinationen af <i>AfsenderItSystemInstans</i> og <i>AfsenderOrganisation</i> er en kendt og accepteret afsender til debitorsystemet. <p>Certifikat baseret sikkerhed</p> <ol style="list-style-type: none"> <i>AfsenderItSystemInstans</i> i <i>HovedOplysning</i> er kendt, som tilladt afsender i debitorsystemet. Debitorsystemet har accepteret modtagelse af data fra afgivende myndighed <ol style="list-style-type: none"> Afgivende myndighed, som det fremgår af <i>AuthorityContext</i>, <i>MunicipalityCVR</i> i <i>Hovedoplysning</i> skal være lig <i>AfsenderOrganisation</i> i <i>HovedOplysning</i>. <i>AfsenderOrganisation</i> i <i>HovedOplysning</i> er registreret som tilladt afsender myndighed i debitorsystemet. Kombinationen af <i>AfsenderItSystemInstans</i> og <i>AfsenderOrganisations</i> er en kendt og accepteret afsender til debitorsystemet.
Positivt resultat	Der fortsættes til næste trin.
Negativt resultat	Servicen svarer med brug af <i>HovedoplysningSvar</i> .
Note	

4.3.4.1 Fejlårsagskoder

Reference		FejlÅrsag		Supplerende angivelse af ObjektReference
Id	Element i datastruktur	Kode	Titel	
1.1		01.0003.003	Afsendende it-system, i SAML-Token, er ikke lig AfsenderItSystemInstans i Hoved-Oplysning.	
1.2		02.0002.006	AfsenderItSystemInstans er ikke godkendt af ModtagerOrganisation	
2.1		01.0003.004	Afgivende myndighed, i SAML-Token er ikke lig AfsenderOrganisation i HovedOplysning.	
2.2		02.0002.007	AfsenderOrganisation ikke godkendt af ModtagerOrganisation	
3		01.0003.006	AfsenderIt-Systeminstans er ikke angivet som en tilladt afsender hos ModtagerIt-Systeminstans.	
4		01.0003.007	AfsenderItSystemInstans i HovedOplysning er ikke kendt, som tilladt afsender i ModtagerItSystemInstans.	
5.1		01.0003.008	Afgivende myndighed/organisation, er ikke ens i AuthorityContext og HovedOplysning	
5.2		02.0002.007	AfsenderOrganisation ikke godkendt af ModtagerOrganisation ift. dataudvekslingen	
6		01.0003.006	AfsenderItSystemInstans og AfsenderOrganisationer ikke angivet som en tilladt afsender i ModtagerItSystemInstans.	

4.4 Autorisation

Autorisationen til servicen sker på to niveauer. Det første er autorisationen gennemført via Serviceplatformen eventuelt suppleret med leverancekontrollens trin 2 angivet ovenfor.

Det andet og sidste niveau omfatter autorisationsregler for den enkelte operation.

Kravene til autorisation på dette andet niveau fremgår af operationsbeskrivelsen i afsnit 5.

Bemærk, at autorisation af operationen 'Ping' håndteres i kontekst af anden autoritet, hvilket tilsvarende er angivet i afsnit 3.3.3 og 3.4.3.

4.4.1 Fejlårsagskoder

Reference		FejlÅrsag		Supplerende angivelse af
Id	Element i datastruktur	Kode	Titel	ObjektNavn ObjektUniklidentifikation
-		01.0003.017	Der er ikke autorisation til at benytte den kaldte operation	Operationens navns skal angives HovedOplysninger-Svar Kontekst.FejlTekst

4.4.2 Håndtering af systemskift

Ift. autorisationen på andet niveau skal debtorsystemet kunne håndtere, at et nyt fagsystem overtager 'ejerskabet' til de debitorregistreringer, som var ejet af det fagsystem, det ny fagsystem afløser. Fx skal Kommunernes Ydelsessystem (KY) kunne arbejde videre med de debitorregistreringer, som var ejet af KMD Aktiv.

Det står debtorsystemet frit for at foretage dette ejerskifte, som en egentlig konverteringskørsel eller som en 'online' oversættelse ifm. andet niveau's autorisation.

4.5 Afvisning af servicekald ved tekniske fejl og andre driftsårsager

Opstår der ifm. med en datamodtagelse en teknisk fejl eller andre årsager, som gør, at datamodtagelsen ikke kan gennemføres, er der behov for at kunne fejlmelde dette på en struktureret måde, som alternativ til at lade servicen time ud.

Fejlårsagen returneres med brug af HovedOplysningerSvar. Her angives FejlTekst en beskrivelse af den tekniske fejl eller årsag.

4.5.1 Fejlårsagskoder

Reference		FejlÅrsag		Supplerende angivelse af
Id	Element i datastruktur	Kode	Titel	ObjektNavn ObjektUniklIdentifikation
-		01.0003.018	Servicen er midlertidig lukket for anvendelse	Evt. årsag til lukning og tidspunkt for genoptagelse kan angives i HovedOplysningerSvar Kontekst.FejlTekst
-		01.0003.019	Serviceudbyder understøtter ikke den kaldte operation i servicen	Operationens navns skal angives HovedOplysningerSvar Kontekst.FejlTekst
-		01.0003.021	Operationen er midlertidigt lukket for anvendelse	Evt. årsag til lukning og tidspunkt for genoptagelse kan angives i HovedOplysningerSvar Kontekst.FejlTekst
-		01.0003.020	Teknisk fejl ifm. datamodtagelse.	Beskrivelse af den tekniske fejl skal angives i HovedOplysningerSvar Kontekst.FejlTekst

5 Operationsbeskrivelser

Operationerne er listet alfabetisk.

5.1 HentDebitorkonto [Operation]

Operationen giver fagsystemet mulighed for at hente detaljeret information om debitorregistreringen en debitorkonto inklusive tilhørende fordringer.

Operationen forudsætter som sit primære søgekriterium den unikke identifikation på debitorkontoen. Hvis fagsystemet ikke har den unikke nøgle, da kan fagsystemet fremskaffe den med operationen SøgDebitorregistrering.

Operationen returnerer de informationer, som ejeren (master) af debitorkontoen har registreret inklusive fordringer. Fordringers hæftere, indbetalinger, afskrivninger og nedreguleringer samt opkrævningsrenter og rykkergebyrer returneres. I tillæg returneres stamdata som debitorsystemet har beriget fordringen med ifm. oversendelse til inddrivelse.

Operationen giver mulighed for at filtrere, dvs. begrænse mængden af data, som skal returneres, fx ved afgrænsning til specifikke fordringer.

I tillæg til denne filtrering foretager debitorsystemet en filtrering baseret på fagsystemet/myndighedens adgang til data.

Såfremt hentningen efter eventuel filtrering ikke resulterer i data, så vil svaret på hentningen indeholde besked herom. Der kan være to grunde til et sådant resultat. For det første kan det være manglende match mellem aktuelle Debitor-konto i debitorsystemet og de angivne søgekriterier. For det andet kan det forespørgende it-system/myndighed mangle autorisation til ellers fremfundne resultater. Der er af hensyn til fortrolighed valgt, at det ikke skal være muligt i svaret på hentningen at skelne mellem disse to årsager.

Det er debitorsystemet ansvar at autorisere det forespørgende it-system/myndigheds adgang til søgeresultatets resulterende data.

5.1.1 HentDebitorkonto_I [Input]

Datastruktur: HentDebitorkonto_I

Beskrivelse
<p>* ObligatoriskeSøgekriterier *</p> <p>Der skal angives DebitorkontoUnikIdentifikation for den debitorkonto, som skal hentes.</p> <p>* Filtreringsparametre *</p> <p>Her kan foretages en begrænsning af, hvilke fordringer under førnævnte debitorkonto, som skal medtages i forretningssvaret. Herved begrænses både hvilke fordringer samt hvilke relaterede informationer, fx hæftelser og indbetalinger, der medtages</p> <p>Er der angivet flere filtreringsparametre, da skal alle være opfyldt for, at en fordring med relaterede information medtages i forretningssvaret.</p> <p>Der kan udvælges en eller flere fordringer ved angivelse af en liste af fordringer ved brug af FordringUnikIdentifikation.</p> <p>Der kan udvælges, at fordringer, men ikke opkrævningsrenter og rykkergebyrer og disses relaterede informationer medtages.</p> <p>Der kan udvælges en eller flere fordringer, som er af en bestemt kravtype.</p> <p>Der kan udvælges en eller flere fordringer, som har en bestemt opkrævningstilstand.</p> <p>Det kan angives, at kun fordringer, som er i restance, som skal medtages.</p> <p>Der kan angives en forfaldsperiode, hvor en fordring skal have forfald i, før end fordringen medtages.</p>
Datastruktur
<p>* Søgekriterie *</p> <p>[DebitorkontoUnikIdentifikation]</p> <p>(</p> <p>* Filtreringsparametre *</p> <p>[</p> <p>(</p>

<pre> * FordringListe * 1{ FordringUnikIdentifikation }50) (MedtagRelateredeFordringerMarkering) (* FordringKravTypeListe * 1{ FordringKravType }10) (FordringOpkrævningTilstand) (RestanceMarkering) (* FordringForfaldsdatoPeriode * [PeriodeFraOgMedDato PeriodeTilOgMedDato]))])</pre>
--

5.1.2 HentDebitorkonto_O [Output]

Datastruktur: HentDebitorkonto_O

Beskrivelse
<p>Ved en positiv validering henter operationen i HentDebitorkontoForretningssvar debitorregistrering svarende til det fulde informationsindhold af Debitorkonto med relaterede informationsobjekter. Dog således, at debitorsystemet kun viser det, som forespørgende it-system og myndighed har ret til at se.</p> <p>Såfremt debitorsystemet ikke har fremsøgt nogle data, returneres IngenForretningsdataAtReturnere.</p>
Datastruktur
<pre> BehandlingDatoTid * BehandlingResultatValg * [DebitorForespørgselAfvisningStruktur * ForretningssvarValg * [IngenForretningsdataAtReturnere HentDebitorkontoForretningssvar]]]</pre>

5.1.3 HentDebitorkontoForretningssvar

Beskrivelse
<p>Indeholder forretningssvar til operationen HentDebitorkonto.</p>
Datastruktur
<pre> DebitorkontoUnikIdentifikation DebitorkontoType DebitorkontoOrganisatoriskReference</pre>

```
OprettetAfStruktur
DebitorkontoOprettetDatoTid
DebitorkontoAjourføringOverdragetMarkering
DebitorkontoAfsluttetMarkering
(DebitorkontoKassationDato)
DebitorkontoIdentifikation
DebitorkontoIdentifikationType
DebitorkontoAdministratorMarkering
DebitorkontoFølsomhed
(
  * DebitorkontoSagsreferenceListe *
  1{
    * DebitorkontoSagsreference *
    [
      DebitorkontoSagsreferenceRelationType
      ØIRSagUUIDIdentifikator
      OprettetAfStruktur
      SagBrugervendtNøgle
      SagSagsnummer
      SagTitel
      ØIRSagFølsomhed
      ØIRSagPrimærReferenceBrugervendtNøgle
    ]
  }
)
(
  * DebitorkontoSpecifikationListe *
  1{
    * DebitorkontoSpecifikation *
    [
      DebitorkontoSpecifikationType
      * DebitorkontoSpecifikationTekstEllerKlasseValg *
      [
        DebitorkontoSpecifikationTekstVærdi
        |
        DebitorkontoSpecifikationKlasseVærdi
      ]
    ]
  }
)
* JuridiskAnsvarlig *
[
  ØIRPartIdentifikationStruktur
  (
    * JuridiskAnsvarligPartAdresseListe *
    1{
      * JuridiskAnsvarligPartAdresse *
      [
        (ØIRPartAdresseStruktur)
        (ProduktionsenhedPNummerStruktur)
        (
          * VirkningPeriodeListe *
          1{
            VirkningPeriode
          }
        )
      ]
    }
  )
]
)
(
  * AdministratorListe *
  1{
```

```
* Administrator *
[
  ØIRPartIdentifikationStruktur
  (
    * VirkningPeriodeListe *
    1{
      VirkningPeriode
    }
  )
  (
    * AdministratorPartAdresseListe *
    1{
      * AdministratorPartAdresse *
      [
        (ØIRPartAdresseStruktur)
        (ProduktionsenhedPNummerStruktur)
        (
          * VirkningPeriodeListe *
          1{
            VirkningPeriode
          }
        )
      ]
    }
  )
]
}
)
(
  * JuridiskMedhæfterListe *
  1{
    * JuridiskMedhæfter *
    [
      ØIRPartIdentifikationStruktur
      (
        * VirkningPeriodeListe *
        1{
          VirkningPeriode
        }
      )
      (
        * JuridiskMedhæfterPartAdresseListe *
        1{
          * JuridiskMedhæfterPartAdresse *
          [
            (ØIRPartAdresseStruktur)
            (ProduktionsenhedPNummerStruktur)
            (
              * VirkningPeriodeListe *
              1{
                VirkningPeriode
              }
            )
          ]
        }
      )
    ]
  }
}
)
]
}
)
(
  * FordringListe *
  1{
    * Fordring *
```

```
[
  FordringUnikIdentifikation
  FordringOprettetDatoTid
  FordringKravType
  FordringForfaldsdato
  FordringOpkrævningTilstand
  (FordringOpkrævningFraDato)
  (
    * FordringEnhedsoplysning *
    [
      FordringEnhedsoplysningAntal
      FordringEnhedsoplysningEnhed
      FordringEnhedsoplysningEnhedPris
    ]
  )
  FordringBeløb
  FordringStiftelsesdato
  FordringPeriodeFraOgMedDato
  FordringPeriodeTilOgMedDato
  FordringUnderInddrivelseMarkering
  FordringFølsomhed
  (
    * FordringTekstLinjeListe *
    1{
      * FordringTekstLinje *
      [
        FordringTekstLinjeIndex
        FordringTekstLinjeTekst
      ]
    }999
  )
  (
    * FordringSpecifikationListe *
    1{
      * FordringSpecifikation *
      [
        FordringSpecifikationType
        * FordringSpecifikationTekstEllerKlasseValg *
        [
          FordringSpecifikationTekstVærdi
          |
          FordringSpecifikationKlasseVærdi
        ]
      ]
    }
  )
  (
    * DebitorKontaktinformation *
    [
      (DebitorKontaktinformationPersonId)
      (DebitorKontaktinformationPersonNavn)
      (DebitorKontaktinformationGLNNummer)
    ]
    (
      * DebitorFinansInfoValg *
      [
        DebitorFinansInfoFinanskontonummer
        |
        DebitorFinansInfoFinanskontonummerkode
      ]
    )
  )
]
(
```

```
* BilagListe *
1{
  * Bilag *
  [
    BilagMaterialeType
    BilagAfsendtTilModtagerIndikator
    * Dokumentreference *
    [
      ØIRDokumentUIDIdentifikator
      DokumentBrugervendtNøgle
      ØIRDokumentNummer
      DokumentTitel
    ]
  ]
  (
    * IndlejretFil *
    [
      BilagFil
      BilagFilType
    ]
  )
}
)
(
  * HæftelseListe *
  1{
    * Hæftelse *
    [
      HæftelseUnikIdentifikation
      HæftelseOprettetDatoTid
      ØIRPartIdentifikationStruktur
      * HæftelsePeriode *
      [
        HæftelsePeriodeFraOgMedDato
        (HæftelsePeriodeTilOgMedDato)
      ]
    ]
  }
)
(
  * FordringDækningListe *
  1{
    * FordringDækning *
    [
      FordringDækningUnikIdentifikation
      FordringDækningOprettetDatoTid
      FordringDækningBeløb
      * IndgårlIndbetaling *
      [
        IndbetalingStruktur
      ]
    ]
    (
      * FordringDækningNedregulering *
      [
        FordringDækningNedreguleringUnikIdentifikation
        FordringDækningNedreguleringOprettetDatoTid
        FordringDækningNedreguleringBeløb
        * IndgårlIndbetalingNedregulering *
        [
          IndbetalingNedreguleringStruktur
        ]
      ]
    )
  }
)
)
```

```
]
}
)
(
* FordringAfskrivningListe *
1{
* FordringAfskrivning *
[
FordringAfskrivningUnikIdentifikation
FordringAfskrivningOprettetDatoTid
FordringAfskrivningBeløb
FordringAfskrivningValørdato
(
* FordringAfskrivningNedreguleringListe *
1{
* FordringAfskrivningNedregulering *
[
FordringAfskrivningNedreguleringUnikIdentifikation
FordringAfskrivningNedreguleringOprettetDatoTid
FordringAfskrivningNedreguleringBeløb
FordringAfskrivningNedreguleringValørdato
]
}
)
]
}
)
(
* FordringNedreguleringListe *
1{
* FordringNedregulering *
[
FordringNedreguleringUnikIdentifikation
FordringNedreguleringOprettetDatoTid
FordringNedreguleringBeløb
(
* FordringNedreguleringEnhedsoplysning *
[
FordringNedreguleringEnhedsoplysningAntal
FordringNedreguleringEnhedsoplysningEnhedsPris
]
)
(FordringNedreguleringKreditNotaKravMarkering)
(FordringNedregulering/EndringÅrsagKode)
(FordringNedregulering/EndringÅrsagTekst)
]
}
)
(
* FordringInddrivelseJusteretInformationListe *
1{
* FordringInddrivelseJusteretInformation *
[
FordringInddrivelseJusteretInformationOprettetDatoTid
FordringInddrivelseJusteretInformationForfaldsdato
FordringInddrivelseJusteretInformationRettidigBetalingsdato
]
}
)
]
}
)
(
```

```
* OpkrævningsrenteListe *
1{
  * Opkrævningsrente *
  [
    OpkrævningsrenteUnikIdentifikation
    OpkrævningsrenteOprettetDatoTid
    OpkrævningsrenteBeløb
    OpkrævningsrentePeriodeFraOgMedDato
    OpkrævningsrentePeriodeTilOgMedDato
    OpkrævningsrenteForfaldsdato
    * FordringReference *
    [
      FordringUnikIdentifikation
    ]
  ]
  (
    * HæftelseListe *
    1{
      * Hæftelse *
      [
        HæftelseUnikIdentifikation
        HæftelseOprettetDatoTid
        ØIRPartIdentifikationStruktur
        * HæftelsePeriode *
        [
          HæftelsePeriodeFraOgMedDato
          (HæftelsePeriodeTilOgMedDato)
        ]
      ]
    }
  )
  (
    * OpkrævningsrenteNedreguleringListe *
    1{
      * OpkrævningsrenteNedregulering *
      [
        OpkrævningsrenteNedreguleringUnikIdentifikation
        OpkrævningsrenteNedreguleringOprettetDatoTid
        OpkrævningsrenteNedreguleringBeløb
      ]
    }
  )
  (
    * OpkrævningsrenteDækningListe *
    1{
      * OpkrævningsrenteDækning *
      [
        OpkrævningsrenteDækningUnikIdentifikation
        OpkrævningsrenteDækningOprettetDatoTid
        OpkrævningsrenteDækningBeløb
        * IndgårlIndbetaling *
        [
          IndbetalingStruktur
        ]
      ]
      (
        * OpkrævningsrenteDækningNedregulering *
        [
          OpkrævningsrenteDækningNedreguleringUnikIdentifikation
          OpkrævningsrenteDækningNedreguleringOprettetDatoTid
          OpkrævningsrenteDækningNedreguleringBeløb
          * IndgårlIndbetalingNedregulering *
          [
            IndbetalingNedreguleringStruktur
          ]
        ]
      )
    }
  )
}
```



```
]
)
]
}
)
(
  * OpkrævningsrenteAfskrivningListe *
  1{
    * OpkrævningsrenteAfskrivning *
    [
      OpkrævningsrenteAfskrivningUnikIdentifikation
      OpkrævningsrenteAfskrivningOprettetDatoTid
      OpkrævningsrenteAfskrivningBeløb
      (
        * OpkrævningsrenteAfskrivningNedreguleringListe *
        1{
          * OpkrævningsrenteAfskrivningNedregulering *
          [
            OpkrævningsrenteAfskrivningNedreguleringUnikIdentifikation
            OpkrævningsrenteAfskrivningNedreguleringOprettetDatoTid
            OpkrævningsrenteAfskrivningNedreguleringBeløb
          ]
        }
      )
    ]
  }
)
]
}
)
]
}
)
(
  * RykkergebyrListe *
  1{
    * Rykkergebyr *
    [
      RykkergebyrUnikIdentifikation
      RykkergebyrOprettetDatoTid
      RykkergebyrBeløb
      RykkergebyrForfaldsdato
      * FordringReference *
      [
        FordringUnikIdentifikation
      ]
    ]
    (
      * HæftelseListe *
      1{
        * Hæftelse *
        [
          HæftelseUnikIdentifikation
          HæftelseOprettetDatoTid
          ØIRPartIdentifikationStruktur
          * HæftelsePeriode *
          [
            HæftelsePeriodeFraOgMedDato
            (HæftelsePeriodeTilOgMedDato)
          ]
        ]
      }
    )
  }
)
(
  * RykkergebyrNedreguleringListe *
  1{
    * RykkergebyrNedregulering *
```

```
[
  RykkergebyrNedreguleringUnikIdentifikation
  RykkergebyrNedreguleringOprettetDatoTid
  RykkergebyrNedreguleringBeløb
]
}
)
(
  * RykkergebyrDækningListe *
  1{
    * RykkergebyrDækning *
    [
      RykkergebyrDækningUnikIdentifikation
      RykkergebyrDækningOprettetDatoTid
      RykkergebyrDækningBeløb
      * IndgårlIndbetaling *
      [
        IndbetalingStruktur
      ]
    ]
    (
      * RykkergebyrDækningNedregulering *
      [
        RykkergebyrDækningNedreguleringUnikIdentifikation
        RykkergebyrDækningNedreguleringOprettetDatoTid
        RykkergebyrDækningNedreguleringBeløb
        * IndgårlIndbetalingNedregulering *
        [
          IndbetalingNedreguleringStruktur
        ]
      ]
    )
  ]
}
)
(
  * RykkergebyrAfskrivningListe *
  1{
    * RykkergebyrAfskrivning *
    [
      RykkergebyrAfskrivningUnikIdentifikation
      RykkergebyrAfskrivningOprettetDatoTid
      RykkergebyrAfskrivningBeløb
    ]
    (
      * RykkergebyrAfskrivningNedreguleringListe *
      1{
        * RykkergebyrAfskrivningNedregulering *
        [
          RykkergebyrAfskrivningNedreguleringUnikIdentifikation
          RykkergebyrAfskrivningNedreguleringOprettetDatoTid
          RykkergebyrAfskrivningNedreguleringBeløb
        ]
      }
    )
  ]
}
)
(
  * InddrivelsesrenteListe *
  1{
    * Inddrivelsesrente *
```

```
[
  InddrivelsesrenteUnikIdentifikation
  InddrivelsesrenteOprettetDatoTid
  InddrivelsesrenteBeløb
  InddrivelsesrentePeriodeFraOgMedDato
  InddrivelsesrentePeriodeTilOgMedDato
  InddrivelsesrenteForfaldsdato
  * FordringReference *
  [
    FordringUnikIdentifikation
  ]
  (
    * HæftelseListe *
    1{
      * Hæftelse *
      [
        HæftelseUnikIdentifikation
        HæftelseOprettetDatoTid
        ØIRPartIdentifikationStruktur
        * HæftelsePeriode *
        [
          HæftelsePeriodeFraOgMedDato
          (HæftelsePeriodeTilOgMedDato)
        ]
      ]
    }
  )
  (
    * InddrivelsesrenteNedreguleringListe *
    1{
      * InddrivelsesrenteNedregulering *
      [
        InddrivelsesrenteNedreguleringUnikIdentifikation
        InddrivelsesrenteNedreguleringOprettetDatoTid
        InddrivelsesrenteNedreguleringBeløb
      ]
    }
  )
  (
    * InddrivelsesrenteDækningListe *
    1{
      * InddrivelsesrenteDækning *
      [
        InddrivelsesrenteDækningUnikIdentifikation
        InddrivelsesrenteDækningOprettetDatoTid
        InddrivelsesrenteDækningBeløb
        * IndgårlIndbetaling *
        [
          IndbetalingStruktur
        ]
      ]
      (
        * InddrivelsesrenteDækningNedregulering *
        [
          InddrivelsesrenteDækningNedreguleringUnikIdentifikation
          InddrivelsesrenteDækningNedreguleringOprettetDatoTid
          InddrivelsesrenteDækningNedreguleringBeløb
          * IndgårlIndbetalingNedregulering *
          [
            IndbetalingNedreguleringStruktur
          ]
        ]
      )
    }
  )
]
```

```
}
)
(
  * InddrivelsesrenteAfskrivningListe *
  1{
    * InddrivelsesrenteAfskrivning *
    [
      InddrivelsesrenteAfskrivningUnikIdentifikation
      InddrivelsesrenteAfskrivningOprettetDatoTid
      InddrivelsesrenteAfskrivningBeløb
      (
        * InddrivelsesrenteAfskrivningNedreguleringListe *
        1{
          * InddrivelsesrenteAfskrivningNedregulering *
          [
            InddrivelsesrenteAfskrivningNedreguleringUnikIdentifikation
            InddrivelsesrenteAfskrivningNedreguleringOprettedatoTid
            InddrivelsesrenteAfskrivningNedreguleringBeløb
          ]
        }
      ]
    }
  }
)
]
}
)
(
  * OpkrævningAnmodningListe *
  1{
    * OpkrævningAnmodning *
    [
      OpkrævningAnmodningUnikIdentifikation
      OpkrævningAnmodningOprettetDatoTid
      (
        * OpkrævningAnmodningTekstLinieListe *
        1{
          * OpkrævningAnmodningTekstLinie *
          [
            OpkrævningAnmodningTekstLinieIndex
            OpkrævningAnmodningTekstLinieTekst
          ]
        }
      )
    ]
  }
)
]
}
)
(
  * OpkrævningListe *
  1{
    * Opkrævning *
    [
      OpkrævningUnikIdentifikation
      OpkrævningOprettetDatoTid
      OprettetAfStruktur
      (OpkrævningBetalingMådeKode)
    ]
  }
)
```

<pre> (OpkrævningBetalingIdentifikationID) (OpkrævningBetalingInstruktionID) (OpkrævningKreditorKonto) (OpkrævningRettidigBetalingsdato) (OpkrævningFakturanummer) (OpkrævningOrdrenummer) (* OpkrævningTekstLinieListe * 1{ * OpkrævningTekstLinie * [OpkrævningTekstLinieIndex OpkrævningTekstLinieTekst] }999) * OpkrævningFordringListe * 1{ * OpkrævningFordring * [FordringUnikIdentifikation] } }) </pre>

5.1.4 Valideringsregler

Formål	Sikring af, at HentDebitorKonto søgekriterier- og filtreringsparametre er valide
Indgangsbetingelse	Generel leverancekontrol: Ok
Validering	<p>Valideringen består af følgende deltrin:</p> <ol style="list-style-type: none"> 1. DebitorKontoUnikIdentifikationFindes (II) 2. FordringUnikIdentifikation findes på angivne DebitorKonto (II) 3. Fordringens Kravtype (II) 4. FordringsForfaldsdatoperiode: PeriodeTilOgmedDato må ikke være før PeriodeFraOgMedDato (II) <p>Begrænsning i debitorsystemets kapacitet</p> <ol style="list-style-type: none"> 5. Forretningsssvaret overstiger en grænseværdi (III)
Positivt resultat	Der sendes en positiv forretningskvittering med et forretnings svar. Svaret kan være tomt.
Negativt resultat	Forespørgslen afvises.
Note	

5.1.4.1.1 Fejlårsagskoder

Reference		FejlÅrsag		Supplerende angivelse af ObjektReference
Id	Element i datastruktur	Kode	Titel	
1		02.0006.001	Debitorkonto findes ikke	
2		02.0006.002	Fordring blev ikke fundet på Debitor- kontoen	FordringUniklidentifikation
3	Kravtype	02.0006.003	Værdien for KravType kunne ikke findes i ØiR Klassifikation	FordringKravType
4		02.0006.004	FordringsForfaldsdatoperiode er ugyldig	
5			Forretningsvarets omfang overstiger grænsen for debitorsystemets svarmulig- hed.	

5.2 SøgDebitorregistrering [Operation]

Operationen giver et fagsystem mulighed for at udsøge debitoronti og i svaret få oplyst, de debitoronti, som opfylder søge- og filtreringskriterier. Udover identifikation af disse konti samt deres type indeholder svaret på søgeresultatet begrænset information. Detaljeret information hentes efterfølgende med operationen HentDebitorkonto.

Søgekriterierne er opdelt i hhv. obligatoriske og optionelle søgekriterier. Der som minimum enten udsøges på debitoronti med en bestemt Debitorkontoidentifikation eller på en ØIRPart, som har en rolle ift. debitorkontoen. Søgekriteriet kan forfines ved fx angivelse af tidspunktet for debitorkontoen oprettelse og om der er restance under debitorkontoen.

Søgningen vil resultere i en liste af debitoronti. Såfremt søgningen ikke resulterer i en eller flere debitoronti, så vil svaret på søgningen indeholde besked herom. Der kan være to grunde til et sådant resultat. For det første kan det være manglende match mellem aktuelle debitoronti i debitorsystemet og de angivne søgekriterier. For det andet kan det fore-spørgende it-system/myndighed mangle autorisation til ellers fremfundne resultater. Der er af hensyn til fortrolighed valgt, at det ikke skal være muligt i svaret på søgning at skelne mellem disse to årsager.

Det er debitorsystemet ansvar at autorisere det forespørgende it-system/myndigheds adgang til søgeresultatets resulterende data.

5.2.1 SøgDebitorregistrering_I [Input]

Datastruktur: SøgDebitorregistrering_I

Beskrivelse
<p>* ObligatoriskeSøgekriterier *</p> <p>Omfatter krævede søgekriterier:</p> <p>Søgning på Part</p> <ul style="list-style-type: none">- Der skal angives mindst en rolle, som parten optræder ift. debitorkontoen. Det kan være: Juridisk ansvarlig og administrator, medhæfter samt som identifikation på debitorkontoen. Søgeresultatet er foreningsmængden af de debitoronti, som har et eller flere match ift. søgekriterierne. <p>Det er en forudsætning, at der ved søgning på part ift. debitorkontoidentifikation, er forretningsmæssig overensstemmelse mellem partens PartType og DebitorKontoidentifikationType (fx at begge angive cpr-nummer).</p> <p>Eller</p> <p>Søgning på Debitorkontoidentifikation</p> <ul style="list-style-type: none">- Omfatter alle typer af identifikationer, dvs. også de type, som ikke er en modsvarende PartIdType. <p>* Optionelle Søgekriterier *</p> <p>Her kan angives søgekriterier, som indsnævrer den mængde af debitoronti, som er udsøgt ved de obligatoriske søgekriterier:</p> <ul style="list-style-type: none">- Debitoronti af en bestemt debitorkontotype (maksimalt 10 angivelser)- Perioden hvori debitorkontoen skal være oprettet. Dvs. debitorkontoens OprettetDatoTid skal være indenfor DebitorkontoPeriode (fra og med - til og med).- Debitoronti, som har mindst en fordring, der er i fortsat restance på udsøgningstidspunktet. <p>I søgeresultatet medtages de debitoronti, som opfylder både obligatoriske søgekriterier og evt. optionelle søgekriterier.</p>
Datastruktur
<p>* ObligatoriskeSøgekriterier *</p> <p>[</p> <ul style="list-style-type: none">* PartIRolle *[* Part *[ØIRPartIdentifikationStruktur]* MedtagPartIRolle * <p>[</p>

```
(
  (JuridiskAnsvarligMarkering)
  (AdministratorMarkering)
  (JuridiskMedhæfterMarkering)
  (
    * DebitorkontoidentifikationMarkering *
    [
      DebitorkontoidentifikationType
    ]
  )
]
]
]
]
* DebitorkontoidentifikationStrukturDebitorkontoidentifikation *
[
  Debitorkontoidentifikation
  DebitorkontoidentifikationType
]
]
(
  * OptionelleSøgekriterier *
  [
    (
      * DebitorkontoTypeListe *
      1{
        DebitorkontoType
      }10
    )
    (
      * DebitorkontoPeriode *
      [
        PeriodeFraOgMedDatoTid
        PeriodeTilOgMedDatoTid
      ]
    )
    (
      * FordringSøgekriterie *
      [
        (RestanceMarkering)
      ]
    )
  ]
)
]
```

5.2.2 SøgDebitorregistrering_O [Output]

Datastruktur: SøgDebitorregistrering_O

Beskrivelse
<p>Et positivt søgeresultat, SøgDebitorregistreringForretningssvar, er en række debitorregistreringer, identificeret og grupperet ved Debitorkonto.</p> <p>Det er kun en begrænset del af debitorregistreringen, som medtages i søgeresultatet.</p>
Datastruktur
<p>BehandlingDatoTid</p> <p>* BehandlingResultatValg *</p> <p>[</p> <p>DebitorForespørgselAfvisningStruktur</p> <p> </p> <p>* ForretningssvarValg *</p> <p>[</p>

IngenForretningsdataAtReturnere
SøgDebitorregistreringForretningssvar
]
]

5.2.3 SøgDebitorregistreringForretningssvar

Beskrivelse
<p>Forretningssvar til operationen SøgDebitorregistrering.</p> <p>Svaret indeholder følgende transiente elementer:</p> <p><i>JuridiskAnsvarligMarkering</i> angiver, at debitorkontoen er medtaget i søgeresultatet, da der er match på Part i rolle som JuridiskAnsvarlig.</p> <p><i>AdministratorMarkering</i> angiver, at debitorkontoen er medtaget i søgeresultatet, da der er match på Part i rolle som Administrator.</p> <p><i>JuridiskMedhæfterMarkering</i> angiver, at debitorkontoen er medtaget i søgeresultatet, da der er match på Part i rolle som JuridiskMedhæfter på et krav under Debitorkontoen.</p> <p><i>DebitorkontoidentifikationTypeMarkering</i> angiver, at den udsøgte part opfylder søgekriteriet om at være den samme, som angivet som debitorkontoidentifikationen på debitorkontoen.</p> <p><i>DebitorKontoidentifikationMarkering</i> angiver, at debitorkontoen er medtaget i søgeresultatet, da der er match på debitor-kontoidentifikationen.</p>
Datastruktur
<pre>* DebitorregistreringListe * 1{ * Debitorkonto * [DebitorkontoUnikIdentifikation OprettetAfStruktur DebitorkontoOprettetDatoTid * ForespørgselMatchOplysninger * [* PartHarRolle * [(JuridiskAnsvarligMarkering) (AdministratorMarkering) (JuridiskMedhæfterMarkering) (DebitorkontoidentifikationTypeMarkering)] DebitorkontoidentifikationMarkering] DebitorkontoidentifikationType Debitorkontoidentifikation DebitorkontoType * JuridiskAnsvarlig * [ØIRPartIdentifikationStruktur] * FordringListe * 1{ * Fordring * [FordringUnikIdentifikation </pre>

FordringOprettetDatoTid FordringKravType (RestanceMarkering)] }] }
--

5.2.4 Valideringsregler

Formål	Sikring af, at SøgDebitorregistrering søgekriterier er valide
Indgangsbetingelse	Generel leverancekontrol: Ok
Validering	<p>Valideringen består af følgende deltrin:</p> <p>* Obligatoriske søgekriterier *</p> <p>a) PartIRolle:</p> <ol style="list-style-type: none"> PartIdType <ol style="list-style-type: none"> PartIdType: Referencen er valid (I) Mapning af PartIdType til lokal parttype i debitorsystemet (III) PartId: Følger syntaksen for PartIdType (II) OprettetAfStruktur: Er angivet, som krævet af PartIdType (II) DebitorkontoidentifikationType <ol style="list-style-type: none"> Referencen er valid (I) Skal være overensstemmende med PartIdType (II) Ved en ØIRPart angivelse skal minimum enten en part-rolle eller debitorkontoidentifikationstype være angivet <p>b) Debitorkontoidentifikation:</p> <ol style="list-style-type: none"> DebitorkontoidentifikationType: <ol style="list-style-type: none"> Referencen er valid (I) Debitorkontoidentifikation skal matche DebitorkontoidentifikationType (II) <p>* Optionelle søgekriterier *</p> <ol style="list-style-type: none"> DebitorkontoType er en valid reference (I) DebitorkontoPeriode: PeriodeTilOgMedDatoTid skal være større eller lig PeriodeFraOgMedDatoTid (II) <p>Begrænsning i debitorsystemets kapacitet</p> <ol style="list-style-type: none"> Forretningsssvaret Forretningsssvaret overstiger en grænseværdi (III)
	Der sendes en positiv forretningskvittering med et forretningsssvar. Svaret kan være tomt.
Negativt resultat	Forespørgslen afvises. Fejlkode returneres med reference til ObligatoriskSøgekriterie . Dvs. enten DebitorkontoidentifikationType+Debitorkontoidentifikation eller ØIRPartStruktur+evt. OprettetAfStruktur DebitorkontoType .

Note	
------	--

5.2.4.1.1 Fejlårsagskoder

Reference		FejlÅrsag		Supplerende angivelse af
Id	Element i datastruktur	Kode	Titel	ObjektReference
1.1		02.0006.007	PartIdType er ikke valid ift. fagsystemets sortiment	ØIRPartStruktur (OprettetAfStruktur)
1.2		02.0006.008	PartIdType har ikke en mapning til parts-koncept i debitorsystemet	ØIRPartStruktur (OprettetAfStruktur)
1.3		02.0006.009	PartId har ikke det format, som er fastlagt via PartIdType	ØIRPartStruktur (OprettetAfStruktur)
1.4		02.0006.016	OprettetAfStruktur mangler ift. kravet, som knytter sig til PartIdType	
2.1	Debitorkonto-Identifikation-Type	02.0006.010	Værdien for Debitorkontoidentifikation-Type ifm. ØIRPart kunne ikke findes i ØiR Klassifikation.	DebitorkontoidentifikationType
2.2	Debitorkonto-Identifikation-Type	02.0006.011	Værdien for Debitorkontoidentifikation-Type stemmer ikke overens med angivelse af PartIdType	DebitorkontoidentifikationType ØIRPartStruktur
3		02.0006.012	Der mangler angivelse af rolle eller debitorkontoidentifikationstype for den ØiR-Part, som er angivet	DebitorkontoidentifikationType og/eller ØIRPartStruktur (OprettetAfStruktur)
4.1	Debitorkonto-Identifikation-Type	02.0006.013	Værdien for Debitorkontoidentifikation-Type ifm. Debitorkontoidentifikation kunne ikke findes i ØiR Klassifikation.	DebitorkontoidentifikationType Debitorkontoidentifikation
4.2	Debitorkonto-Identifikation	02.0006.014	Debitorkontoidentifikationen stemmer ikke overens med den angivne DebitorkontoidentifikationType	DebitorkontoidentifikationType Debitorkontoidentifikation
5	Debitorkonto-Type	02.0006.006	Værdien for DebitorkontoType kunne ikke findes i ØiR Klassifikation.	DebitorkontoType
6		02.0006.015	Den angivne debitorkontoperiode er ikke valid. TilOgMedDato ligger før FraOgMedDato	Angiv værdi i ResultatLokalÅrsagStruktur
7		<u>02.0006.017</u>	Forretningsvarets omfang overstiger grænsen for debitorsystemets svarmulighed.	

5.2.4.1.2 Advarselsårsagskoder

Reference		AdvarselÅrsag		Supplerende angivelse af ObjektReference
Id	Element i datastruktur	Kode	Titel	
(I)		05.0001.001	Gyldighedsperiode i sortimentet er udløbet for den angivne registreringsværdi	Medtag klassificeret element og værdi i i <i>LokalÅrsagStruktur</i>

5.3 *Ping [Operation]*

5.3.1 *Ping_I [Input]*

Datastruktur: Ping_I

Beskrivelse
Datastruktur

5.3.2 *Ping_O [Output]*

Datastruktur: Ping_O

Beskrivelse
Datastruktur

5.3.3 *Valideringsregler*

Nil.

6 Referencestruktur

I datastrukturene for de enkelte operationer kan der være angivet referencestrukturer. I dette afsnit er disse referencestrukturer dokumenteret.

6.1 DebitorForespørgselAfvissningStruktur

Beskrivelse
<p>Strukturen benyttes både til at melde fejl ifm. oprettelse/ajourføring af debitorregistreringer og fremsøgning af debitorregistreringen.</p> <p>Ifm. oprettelse/ajourføring af debitorregistreringer vedrører fejlmeldingen de fejl, som er konstateret ifm. valideringen af debitorregistreringen.</p> <p>Ifm. fremsøgning af debitorregistreringen vedrører fejlmeldingen de fejl, som er konstateret ifm. validering af søgeargumentet, søge- og filtreringsparametre. De fremsøgte debitorregistreringer validitet er forhåndssikret af debitorsystemet.</p> <p>DebitorKvitteringÅrsagIdentifikation er en UUID, som findes afsnittet vedr. fejl i Servicestrukturrapporten.</p> <p>ResultatÅrsagReferenceStruktur udpeger det element, der er årsag til fejlen konstateret i valideringen.</p> <p>Flere forekomster af ResultatÅrsagReferenceStruktur angives, såfremt det fejlbehæftede element indgår i en liste af lister. Eksempelvis listen af Fordringspecifikationer under listen af fordringer.</p> <p>Der kan suppleres med Debitorløsningens egne fejlbeskrivelser i ResultatLokalÅrsagStruktur.</p>
Datastruktur
<pre>* FejlÅrsagListe * 1{ * FejlÅrsag * [DebitorKvitteringÅrsagIdentifikation (DebitorKvitteringÅrsagTitel) * ResultatÅrsagReferenceListe * 1{ DebitorForespørgselResultatÅrsagReferenceStruktur } (ResultatLokalÅrsagStruktur)] }</pre>

6.2 DebitorForespørgselResultatÅrsagReferenceStruktur

Beskrivelse
<p>Strukturen benyttes til at udpege det objekt, der indeholder det element, der forårsager den angivne årsag.</p> <p>Hvilke objekter, som vil være relevante i den enkelte operations svar (output), afhænger debitorregistreringen i operations kald (input).</p> <p>Strukturen holder den samlede bruttoliste over mulige objekter, som kan refereres.</p>
Datastruktur
<p>* ObjektReferenceValg *</p> <pre>[AdministratorMarkering DebitorkontoType Debitorkontoidentifikation DebitorkontoidentifikationType DebitorkontoUnikIdentifikation FordringUnikIdentifikation FordringKravType JuridiskAnsvarligMarkering JuridiskMedhæfterMarkering OprettetAfStruktur ØIRPartStruktur]</pre>

6.3 IndbetalingNedreguleringStruktur

Beskrivelse
Strukturen holder information om en IndbetalingNedregulering
Datastruktur
IndbetalingNedreguleringUnikIdentifikation OprettetAfStruktur IndbetalingNedreguleringOprettetDatoTid IndbetalingNedreguleringBetalingsdato IndbetalingNedreguleringBeløb (IndbetalingNedreguleringÆndringÅrsagKode) (IndbetalingNedreguleringÆndringÅrsagTekst)

6.4 IndbetalingStruktur

Beskrivelse
Denne struktur beskriver en Indbetaling
Datastruktur
IndbetalingUniklIdentifikation OprettetAfStruktur IndbetalingOprettetDatoTid IndbetalingBeløb IndbetalingBetalingsdato (IndbetalingOrganisatoriskReference) (* Indbetaler * [ØIRPartIdentifikationStruktur (ØIRPartAdresseStruktur)]) (* IndbetalingTekstLinjeListe * 1{ * IndbetalingTekstLinje * [IndbetalingTekstLinjeIndex IndbetalingTekstLinjeTekst] } }999)

6.5 OprettetAfStruktur

Beskrivelse
<p>Strukturen benyttes til at angive den myndighed sammen med en instans af et it-system, der er dataejer af et forretningsobjekt.</p> <p>Det er i udgangspunktet kun dataejer, der kan ajourføre forretningsobjektet.</p> <p>Dataejer er typisk den, som har forestået oprettelse af forretningsobjektet.</p> <p><i>ItSystemInstansIdentifikation</i> er den instans af et it-system, hvori oprettelsen af forretningsobjektet blev foretaget.</p>
Datastruktur
<p>VirksomhedCVRNummer</p> <p>ItSystemInstansIdentifikation</p>

6.6 ProduktionsenhedPNummerStruktur

Beskrivelse
Strukturen benyttes til at angive et produktionenhedsnummer (p-nummer) eller ophør af et tidligere angivet.
Ophør angives ved at sætte VærdiOphørMarkering til den boolske værdi 'Sand'.
Datastruktur
* ProduktionsenhedPNummerVærdiValg *
[
ProduktionsenhedPNummer
VærdiOphørMarkering
]

6.7 ResultatLokalÅrsagStruktur

Beskrivelse
Strukturen giver mulighed for, at det it-system fx debitorsystemet, der behandler dataleverancen, kan supplere de fælles fejlkoder med egne fejlkoder, advarsler og adviseringer samt evt. tilhørende tekster.
Datastruktur
LokalÅrsagskode (LokalÅrsagstekst)

6.8 *VirkningPeriode*

Beskrivelse
<i>VirkningPeriode</i> benyttes til angivelse af, hvornår et objekt er gældende.
Datastruktur
VirkningFraOgMedDato VirkningTilOgMedDato

6.9 ØIRPartAdresseStruktur

Beskrivelse
<p>Strukturen benyttes, når en debitorregistrering indeholder Navn og adresse på en lokal part. Det kan både være ifm. oprettelse af adresser eller hentning af adresser.</p> <p>Adresse som den er defineret i OIOUBL. Adressen kan både være international og dansk</p> <p>Specifikation kan findes her: http://www.oioubl.info/documents/da/da/Guidelines/OIOUBL_GUIDE_ADRESSER.pdf</p> <p>Elementet ØIRAdresseFormatKode kan antage de gyldige værdier for AdresseFormatKode som angivet i OIOUBL GUIDE.</p> <p>ØIRAdresseFormatValg udpeger netop de felter i ØIRAdresseStruktur, som kan/skal udfyldes jf. ØIRAdresseFormatKode</p>
Datastruktur
<p>ØIRPartNavn ØIRAdresseFormatKode * AdresseFormatValg * [* StruktureretDKAdresse * [(ØIRAdresseTypeKode) (ØIRAdressePostboks) (ØIRAdresseEtag) (ØIRAdresseRum) ØIRAdresseVejnavn (ØIRAdresseVejadresseringsnavn) (ØIRAdresseLokalitet) ØIRAdresseHusnummer (ØIRAdresseDueslag) (ØIRAdresseAfdeling) (ØIRAdresseAttention) (ØIRAdresseCONavn) (ØIRAdresseGrundIdentifikation) (ØIRAdresseBydelNavn) ØIRAdresseByNavn (ØIRAdresseLandsdel) (ØIRAdresseLandsdelsKode) ØIRAdressePostnummer (ØIRAdresseRegion) (ØIRAdresseDistrikt) ØIRAdresseLandeKode (ØIRAdresseLandNavn)] * StruktureretLAXAdresse * [(ØIRAdresseld) (ØIRAdresseRegisterId) (ØIRAdresseTypeKode) (ØIRAdressePostboks) (ØIRAdresseEtag) (ØIRAdresseRum) (ØIRAdresseVejnavn) (ØIRAdresseVejadresseringsnavn) (ØIRAdresseLokalitet) (ØIRAdresseHusnummer) (ØIRAdresseDueslag) (ØIRAdresseAfdeling) (ØIRAdresseAttention) (ØIRAdresseCONavn) (ØIRAdresseGrundIdentifikation)]</p>

```
(ØIRAdresseBydelNavn)
(ØIRAdresseByNavn)
(ØIRAdresseLandsdel)
(ØIRAdresseLandsdelsKode)
(ØIRAdressePostnummer)
(ØIRAdresseRegion)
(ØIRAdresseDistrikt)
(ØIRAdresseLandeKode)
(ØIRAdresseLandNavn)
]
|
* StruktureretRegionAdresse *
[
(ØIRAdresseRegion)
(ØIRAdresseDistrikt)
(ØIRAdresseLandeKode)
]
|
* StruktureretIdAdresse *
[
ØIRAdresseld
(ØIRAdresseRegisterId)
]
|
* UstruktureretAdresse *
[
* AdresseLinjeListe *
1{
  AdresselinjeTekst
}
]
]
```

6.10 ØIRPartIdentifikationStruktur

Beskrivelse
<p>Strukturen benyttes til at angive en ØIRPart i forbindelse med søgning og udlæsning.</p> <p>ØIRPartIdType i ØIRPartStruktur kan angive, at der er tale om en lokal part. Dvs. en part, som ikke findes i et fællesoffentligt register, fx en ejerforening. I det tilfælde vil der til ØIRPartIdType være tilknyttet en regel, som angiver at OprettetAfStruktur, skal være udfyldt.</p>
Datastruktur
<p>ØIRPartStruktur (OprettetAfStruktur)</p>

6.11 ØIRPartStruktur

Beskrivelse
Strukturen benyttes til at angive en ØIRPart ØIRPartIdType kan angive, at der er tale om en lokal part. Dvs. en part, som ikke findes i et fællesoffentligt register, fx en ejerforening. I det tilfælde vil der til ØIRPartIdType være tilknyttet en regel, som angiver at ØIRAdresse, skal være udfyldt.
Datastruktur
ØIRPartId ØIRPartIdType

7 Dataelementer

Gennemgang af de dataelementer som indgår i operationer og referencestrukturer.

7.1 Dataelementer

Dataelement	Datatype	Beskrivelse/værdisæt
AdministratorMarkering	<i>MarkeringAltidSand:</i> Boolean pattern=true 1	Transient dataelement, der markerer rollen "Administrator".
AdresselinjeTekst	<i>Tekst255:</i> String maxLength=255	Angiver adressen, som ustruktureret tekst.
BehandlingDatoTid	<i>DatoTid:</i> Timestamp	Tidspunkt for debitorsystemets behandling af forespørgsel
BilagAfsendtTilModtagerIndikator	<i>Markering:</i> Bit (Boolean)	Angiver, om fagsystemet har afsendt dokumentet til dokumentets modtager.
BilagFil	<i>Fil:</i> Binary	Det fysiske dokument, som skal vedhæftes som bilag.
BilagFilType	<i>UUID:</i> String pattern=[a-f0-9]{8}-[a-f0-9]{4}-[a-f0-9]{4}-[a-f0-9]{4}-[a-f0-9]{12}	Angiver filtypen på det indlejrede dokument (Bilag-Fil), fx PDF. Klassificeret element - Registreres med Klasse-Identifikation. Anvendes til at vælge det program, som skal vise filen.
BilagMaterialeType	<i>UUID:</i> String pattern=[a-f0-9]{8}-[a-f0-9]{4}-[a-f0-9]{4}-[a-f0-9]{4}-[a-f0-9]{12}	Materialetype til at klassificere indholdet af filen. Bruges eksempelvis til distributionsregler. Klassificeret element - Registreres med Klasse-Identifikation.
DebitorFinansInfoFinanskontonummer	<i>Tekst35:</i> String maxLength=35	Angiver modtagers finanskontonummer, som evt. er oplyst ifm. ordregivning.
DebitorFinansInfoFinanskontonummerkode	<i>Tekst35:</i> String maxLength=35	Angiver modtagers finanskontokode som evt. er oplyst ifm. ordregivning.
DebitorKontaktinformationGLNNummer	<i>GLNNummer:</i> String	GLN nummer (GLOBAL LOCATION NUMBER). EAN nummer er indeholdt i GLN. En entydig identifikation af modtager ifm. elektronisk kommunikation. Anvendes for at kunne sende faktura, kreditnota eller rykker elektronisk via OIOUBL snitfladen.
DebitorKontaktinformationPersonId	<i>Tekst255:</i> String maxLength=255	Identifikation af kontaktpersonen. Eksempel: initialer, personalenummer
DebitorKontaktinformationPersonNavn	<i>Tekst255:</i> String maxLength=255	Kontaktpersonens navn.

Dataelement	Datatype	Beskrivelse/værdisæt
DebitorkontoAdministratorMarkering	<i>Markering:</i> Bit (Boolean)	Angiver om ejeren af <i>Debitorkonto</i> har ansvaret og opgaven med at ajourføre <i>Administrator</i> på <i>Debitorkontoen</i> . Ejer er her den <i>MyndighedItSystemInstans</i> , som har oprettet <i>Debitorkontoen</i> . Hvis elementet antager værdien 'Sand', da vil det være ejeren, som har ansvaret. Hvis værdien er 'Falsk', så vil ansvaret påhvile debitorsystemet.
DebitorkontoAfsluttetMarkering	<i>Markering:</i> Bit (Boolean)	Boolesk værdi, der signalerer om Debitorkontoen er afsluttet i Debitorsystemet. Værdien 'true' betyder at Debitorkontoen er afsluttet.
DebitorkontoAjourføringOverdragetMarkering	<i>Markering:</i> Bit (Boolean)	Boolesk element, der signalerer om fagsystemet har overdraget ansvaret for færdigajourføring af Debitorkontoen til Debitorsystemet. Værdien 'true' markerer at ansvaret er overdraget.
DebitorkontoFølsomhed	<i>UUID:</i> String pattern=[a-f0-9]{8}-[a-f0-9]{4}-[a-f0-9]{4}-[a-f0-9]{4}-[a-f0-9]{12}	Angivelse af følsomhed for debitorkontoen jf. Persondataloven. Angivelsen her repræsenterer den følsomhed, som det oprettende it-system har vurderet. Debitorsystemet kan have en anden vurdering og dermed en anden intern følsomheds-angivelse. Klassificeret element - Registreres med Klasse-Identifikation. Master værdisæt findes i STS Klassifikation. Samme værdisæt findes i kopi i ØiR Reference Klassifikation.
Debitorkontoidentifikation	<i>Tekst255:</i> String maxLength=255	Identifikation af den person, juridisk enhed eller objekt (fx bygning), som er debitorkontoens genstand. Fx cpr-nummer på et barn i en institution, ejendomsnummer, afgiftsnummeret fra en parkeringsafgift etc.
DebitorkontoidentifikationMarkering	<i>MarkeringAltidSand:</i> Boolean pattern=true 1	Angiver, at debitorkontoen er medtaget i søgeresultatet, da der er match på debitorkontoidentifikationen.
DebitorkontoidentifikationType	<i>UUID:</i> String pattern=[a-f0-9]{8}-[a-f0-9]{4}-[a-f0-9]{4}-[a-f0-9]{4}-[a-f0-9]{12}	Typificering af debitoridentifikationen. Fx cpr-nummer, cvr-nummer, ejendomsnummer etc. Klassificeret element - Registreres med Klasse-Identifikation.
DebitorkontoidentifikationTypeMarkering	<i>MarkeringAltidSand:</i> Boolean pattern=true 1	Angiver, at den udsøgte part opfylder søgekriteriet om at være den samme, som angivet som debitor-kontoidentifikationen på debitorkontoen.
DebitorkontoKassationDato	<i>Dato:</i> Date	Debitorkontoen kasseres den angivne dato og er derefter ikke tilgængelig. Såfremt KassationDato ikke er angivet er datoen ikke fastlagt.

Dataelement	Datatype	Beskrivelse/værdisæt
DebitorkontoOprettetDatoTid	<i>DatoTid:</i> Timestamp	Dato og tidspunkt for debitorkontoens oprettelse i det it-system, som har forestået oprettelsen. Det tidspunkt vil være forskelligt fra tidspunktet for debitorkontoen er kendt i debitorsystemet med mindre debitorkontoen er oprettet af debitorsystemet.
DebitorkontoOrganisatoriskReference	<i>UUID:</i> String pattern=[a-f0-9]{8}-[a-f0-9]{4}-[a-f0-9]{4}-[a-f0-9]{4}-[a-f0-9]{12}	Reference til den organisatoriske enhed hos myndigheden (fx kommunen), som har forestået registreringen debitorkontoen med tilhørende krav. Anvendes fx når opkrævningsfunktionen i kommunen har behov for at tage kontakt til det ydelsescenter, som har registreret kravet. Organisatorisk Enhed - registreres med UUIDidentifikator.
DebitorkontoSagsreferenceRelationType	<i>UUID:</i> String pattern=[a-f0-9]{8}-[a-f0-9]{4}-[a-f0-9]{4}-[a-f0-9]{4}-[a-f0-9]{12}	Angiver typen af relation mellem sagen, der refereres til, og debitorkontoen. - Fagsag - Debtorsag - Klagesag - Anden sag Klassificeret element - Registreres med Klasse-Identifikation.
DebitorkontoSpecifikationKlasseVærdi	<i>UUID:</i> String pattern=[a-f0-9]{8}-[a-f0-9]{4}-[a-f0-9]{4}-[a-f0-9]{4}-[a-f0-9]{12}	<i>DebitorkontoSpecifikationens</i> klassificerede værdi. Klassificeret element. - Registreres med Klasse-Identifikation.
DebitorkontoSpecifikationTekstVærdi	<i>Tekst255:</i> String maxLength=255	<i>DebitorkontoSpecifikationens fritekst værdi.</i>
DebitorkontoSpecifikationType	<i>UUID:</i> String pattern=[a-f0-9]{8}-[a-f0-9]{4}-[a-f0-9]{4}-[a-f0-9]{4}-[a-f0-9]{12}	Typificerer værdien af debitorkontospecifikationen, dvs. angivelsen i DebitorkontoSpecifikationVærdi. Klassificeret element. - Registreres med Klasse-Identifikation.
DebitorkontoType	<i>UUID:</i> String pattern=[a-f0-9]{8}-[a-f0-9]{4}-[a-f0-9]{4}-[a-f0-9]{4}-[a-f0-9]{12}	Debitorkontoen oprettes med et forvaltningsmæssigt formål. Typen angiver dette formål. Eksempel på typer er: Daginstitutionsbetaling, Netto-krav ifm. området 'Social Ret' Benyttes sammen med <i>FordringKravType</i> til styring af debitorsystemets opkrævningsproces. Klassificeret element. - Registreres med Klasse-Identifikation. Valgte klasse kan have regler og detaljeringer, der påvirker andre elementer i snitfladen.

Dataelement	Datatype	Beskrivelse/værdisæt
DebitorkontoUniklidentifikation	<i>UUID:</i> String pattern=[a-f0-9]{8}-[a-f0-9]{4}-[a-f0-9]{4}-[a-f0-9]{4}-[a-f0-9]{12}	Unik identifikation af debitorkontoen.
DebitorKvitteringÅrsaglidentifikation	<i>UUID:</i> String pattern=[a-f0-9]{8}-[a-f0-9]{4}-[a-f0-9]{4}-[a-f0-9]{4}-[a-f0-9]{12}	En årsag, som findes i den fælles klassificerede fortegnelse af fejl, advarsels og informationskoder. Angives med Klassens identifikation.
DebitorKvitteringÅrsagTitel	<i>Tekst100:</i> String maxLength=100	Kort beskrivelse af årsag til fejlsituationen
DokumentBrugervendtNøgle	<i>Tekst255:</i> String maxLength=255	Brugervendt identifikation, der er unik inden for myndigheden. BrugervendtNøgle tildeles ved oprettelse af dokumentet og må efterfølgende ikke ændres. Ved eksport fra én myndighed og import til en anden myndighed risikerer man dog, at den brugervendte nøgle ikke længere er unik.
DokumentTitel	<i>Tekst255:</i> String maxLength=255	Den officielle titel på et dokument. Officiel dokumenttitel, der kan anvendes på åbne postlister. Dette er yderligere dokumentets Objekt-navn, jf dokument vedr. generelle egenskaber for serviceinterfaces.
FordringAfskrivningBeløb	<i>Decimal-TalNumerisk15_2:</i> Money maxInclusive=9999999999999.99 minInclusive=0.00 fractionDigits=2 totalDigits=15	Den økonomiske værdi af <i>Afskrivningen</i> .
FordringAfskrivningNedreguleringBeløb	<i>Decimal-TalNumerisk15_2:</i> Money maxInclusive=9999999999999.99 minInclusive=0.00 fractionDigits=2 totalDigits=15	Fordringafskrivningnedreguleringens værdi.
FordringAfskrivningNedreguleringOprettetDatoTid	<i>DatoTid:</i> Timestamp	Tidspunkt for hvornår nedreguleringen af afskrivningen er oprettet i debitorsystemet.

Dataelement	Datatype	Beskrivelse/værdisæt
FordringAfskrivningNedreguleringUnikIdentifikation	<i>UUID:</i> String pattern=[a-f0-9]{8}-[a-f0-9]{4}-[a-f0-9]{4}-[a-f0-9]{4}-[a-f0-9]{12}	Unik Identifikation af <i>FordringAfskrivningNedregulering</i>
FordringAfskrivningNedreguleringValørdato	<i>Dato:</i> Date	Dato hvorfra FordringAfskrivningNedregulering har økonomisk effekt.
FordringAfskrivningOprettetDatoTid	<i>DatoTid:</i> Timestamp	Tidspunkt for hvornår afskrivningen er oprettet i systemet.
FordringAfskrivningUnikIdentifikation	<i>UUID:</i> String pattern=[a-f0-9]{8}-[a-f0-9]{4}-[a-f0-9]{4}-[a-f0-9]{4}-[a-f0-9]{12}	Unik Identifikation af <i>FordringAfskrivning</i>
FordringAfskrivningValørdato	<i>Dato:</i> Date	Dato hvorfra FordringAfskrivning har økonomisk effekt.
FordringBeløb	<i>Decimal-TalNumerisk15_2:</i> Money maxInclusive=99999999999999.99 minInclusive=0.00 fractionDigits=2 totalDigits=15	Den økonomiske værdi af <i>Fordringen</i> , Hovedstol. Såfremt <i>FordringEnhedsoplysning</i> er angivet, da skal beløb være lig antal enheder gange enhedsprisen.
FordringDækningBeløb	<i>Decimal-TalNumerisk15_2:</i> Money maxInclusive=99999999999999.99 minInclusive=0.00 fractionDigits=2 totalDigits=15	Værdien af den foretagne <i>Dækning</i> på <i>Fordringen</i> .
FordringDækningNedreguleringBeløb	<i>Decimal-TalNumerisk15_2:</i> Money maxInclusive=99999999999999.99 minInclusive=0.00 fractionDigits=2 totalDigits=15	Værdien af nedreguleringen.
FordringDækningNedreguleringOprettetDatoTid	<i>DatoTid:</i> Timestamp	Tidspunkt for hvornår nedregulering af <i>FordringDækningen</i> er oprettet i systemet.

Dataelement	Datatype	Beskrivelse/værdisæt
FordringDækningNedreguleringUnikIdentifikation	<i>UUID:</i> String pattern=[a-f0-9]{8}-[a-f0-9]{4}-[a-f0-9]{4}-[a-f0-9]{4}-[a-f0-9]{12}	UnikIdentifikation af <i>FordringDækningNedregulering</i>
FordringDækningOprettetDatoTid	<i>DatoTid:</i> Timestamp	Dato og tidspunkt for oprettelsen af <i>FordringDækningen</i> i det it-system, som forestod oprettelsen.
FordringDækningUnikIdentifikation	<i>UUID:</i> String pattern=[a-f0-9]{8}-[a-f0-9]{4}-[a-f0-9]{4}-[a-f0-9]{4}-[a-f0-9]{12}	Unik Identifikation af <i>FordringDækning</i> .
FordringEnhedsoplysningAntal	<i>Decimal-TalNumerisk15_3:</i> Decimal maxInclusive=9999999999999.999 minInclusive=0.000 fractionDigits=3 totalDigits=15	Angiver antal enheder.
FordringEnhedsoplysningEnhed	<i>UUID:</i> String pattern=[a-f0-9]{8}-[a-f0-9]{4}-[a-f0-9]{4}-[a-f0-9]{4}-[a-f0-9]{12}	Fortæller enheden for "Antal". Typen af enheden. Eksempler på enheder: Liter, kg, container Klassificeret element - Registreres med Klasse-Identifikation.
FordringEnhedsoplysningEnhedPris	<i>Decimal-TalNumerisk15_2:</i> Money maxInclusive=9999999999999.99 minInclusive=0.00 fractionDigits=2 totalDigits=15	Prisen for 1 enhed.
FordringForfaldsdato	<i>Dato:</i> Date	Dagen, hvor fordringen forfalder.
FordringFølsomhed	<i>UUID:</i> String pattern=[a-f0-9]{8}-[a-f0-9]{4}-[a-f0-9]{4}-[a-f0-9]{4}-[a-f0-9]{12}	Angivelse af følsomhed for fordringen jf. Persondataloven. Angivelsen her repræsenterer den følsomhed, som det oprettende it-system har vurderet. Debtorsystemet kan have en anden vurdering og dermed en anden intern følsomheds-angivelse. Klassificeret element - Registreres med Klasse-Identifikation. Master værdisæt findes i STS Klassifikation. Samme værdisæt findes i kopi i ØiR Reference Klassifikation.

Dataelement	Datatype	Beskrivelse/værdisæt
FordringInddrivelseJusteretInformationForfaldsdato	<i>Dato:</i> Date	Fordringens Forfaldsdato som er meddelt Inddrivelsesmyndigheden i forbindelse med at Fordringen blev oversendt til inddrivelse.
FordringInddrivelseJusteretInformationOprettetDatoTid	<i>DatoTid:</i> Timestamp	Tidspunkt for hvornår FordringInddrivelseJusteretInformation er oprettet af Debitor IT-systemet.
FordringInddrivelseJusteretInformationRettidigBetalingsdato	<i>Dato:</i> Date	Fordringens rettidige betalingsdato som er meddelt Inddrivelsesmyndigheden i forbindelse med at Fordringen blev oversendt til inddrivelse.
FordringKravType	<i>UUID:</i> String pattern=[a-f0-9]{8}-[a-f0-9]{4}-[a-f0-9]{4}-[a-f0-9]{4}-[a-f0-9]{12}	<p>Typen af kravet, <i>Fordringen</i>.</p> <p>Eksempler på typer: Daginstitutionsplads, parkeringsafgift, biblioteksgebyr.</p> <p>Benyttes sammen med <i>DebitorkontoType</i> til styring af debtorsystemets opkrævningsproces.</p> <p>Klassificeret element. - Registreres med Klasse-Identifikation.</p>
FordringNedreguleringBeløb	<i>Decimal-TalNumerisk15_2:</i> Money maxInclusive=9999999999999.99 minInclusive=0.00 fractionDigits=2 totalDigits=15	Værdien af nedreguleringen.
FordringNedreguleringEnhedsoplysningAntal	<i>Decimal-Tal15_3:</i> Decimal maxInclusive=9999999999999.999 minInclusive=-9999999999999.999 fractionDigits=3 totalDigits=15	<p>Hvis negativt : en reduktion af antal enheder</p> <p>Hvis positivt: Det antal enheder, der reguleres med den prisreduktion, der er angivet i FordringNedreguleringEnhedsoplysningerEnhedPris</p>
FordringNedreguleringEnhedsoplysningEnhedPris	<i>Decimal-Tal15_2:</i> Money maxInclusive=9999999999999.99 minInclusive=-9999999999999.99 fractionDigits=2 totalDigits=15	<p>Hvis negativt : en reduktion af enhedsprisen</p> <p>Hvis positivt: enhedsprisen, reduktionen angivet i FordringNedreguleringEnhedsoplysningAntal vedrører</p>
FordringNedreguleringKreditNotaKravMarkering	<i>Markering:</i> Bit (Boolean)	Angiver, at debitor har et krav mod fordringshaver, dvs. der skal udarbejdes en kreditnota til debitor. True angiver krav om kreditnota.
FordringNedreguleringOprettetDatoTid	<i>DatoTid:</i> Timestamp	Tidspunkt for hvornår nedregulering af <i>Fordring</i> er oprettet i systemet.

Dataelement	Datatype	Beskrivelse/værdisæt
FordringNedreguleringUnikIdentifikation	<i>UUID:</i> String pattern=[a-f0-9]{8}-[a-f0-9]{4}-[a-f0-9]{4}-[a-f0-9]{4}-[a-f0-9]{12}	UnikIdentifikation af <i>FordringNedregulering</i>
FordringNedreguleringÆndringÅrsagKode	<i>UUID:</i> String pattern=[a-f0-9]{8}-[a-f0-9]{4}-[a-f0-9]{4}-[a-f0-9]{4}-[a-f0-9]{12}	Angiver koden for årsagen til en nedregulering eller en annulation af en nedregulering. Klassificeret element - Registreres med Klasse-Identifikation.
FordringNedreguleringÆndringÅrsagTekst	<i>Tekst100:</i> String maxLength=100	Fritekstfelt til yderligere at beskrive en ændring.
FordringOpkrævningFraDato	<i>Dato:</i> Date	Angiver den dag, hvorefter opkrævning kan igangsættes. Benyttes kun ifm. <i>FordringOpkrævningTilstand</i> skifter fra "AfventOpkraevning" til "Opkraev".
FordringOpkrævningTilstand	<i>FordringOpkrævningTilstand:</i> String enumeration=Opkraev;IngenOpkraevning;AfventOpkraevning	Angiver, hvordan debitorsystemet skal håndtere <i>Fordringen</i> i forhold til opkrævning. "Opkraev": Debitorsystemet kan igangsætte opkrævning. Når denne værdi er angivet, må den ikke efterfølgende ændres. "IngenOpkraevning": Debitorsystemet må ikke foretage opkrævning af fordringen. Anvendes, når fordringen er oprettet af et fagsystem, som selv forestår opkrævningen eller håndtering af indbetaling. Det er forretningsmæssigt forudsat, at fagsystemet angiver <i>Opkrævning</i> , såfremt fagsystemet har udsendt opkrævningen. Når denne værdi er angivet, må den ikke efterfølgende ændres. "AfventOpkraevning": Debitorsystem må ikke igangsætte opkrævning af fordringen. Denne værdi vil senere ændres til tilstand "Opkraev". Benyttes fx af Kommunernes Ydelsessystem. Når en tilbagebetalingspligtig ydelse udbetales vil det tilbagebetalingspligtige beløb blive oprettet som en fordring med markeringen "AfventOpkraevning" Når borgeren ikke længere modtager ydelsen, vil Kommunernes Ydelsessystem ændre tilstand til "Opkraev".

Dataelement	Datatype	Beskrivelse/værdisæt
FordringOprettetDatoTid	<i>DatoTid:</i> Timestamp	Dato og tidspunkt for oprettelsen af Fordringen i det it-system, som har forestået oprettelsen. Det tidspunkt vil være forskelligt fra tidspunktet for debitorkontoen er kendt i debitorsystemet med mindre debitorkontoen er oprettet af debitorsystemet.
FordringPeriodeFraOgMedDato	<i>Dato:</i> Date	Første dag i Fordringsperioden.
FordringPeriodeTilOgMedDato	<i>Dato:</i> Date	Sidste dag i Fordringsperioden.
FordringSpecifikationKlasseVærdi	<i>UUID:</i> String pattern=[a-f0-9]{8}-[a-f0-9]{4}-[a-f0-9]{4}-[a-f0-9]{4}-[a-f0-9]{12}	<i>FordringSpecifikationens</i> klassificerede værdi. Klassificeret element. - Registreres med Klasse-Identifikation.
FordringSpecifikationTekstVærdi	<i>Tekst255:</i> String maxLength=255	<i>FordringSpecifikationens</i> fritext værdi.
FordringSpecifikationType	<i>UUID:</i> String pattern=[a-f0-9]{8}-[a-f0-9]{4}-[a-f0-9]{4}-[a-f0-9]{4}-[a-f0-9]{12}	Typificerer værdien af <i>FordringSpecifikationen</i> , dvs. angivelsen i <i>FordringSpecifikationVærdi</i> Klassificeret element. - Registreres med Klasse-Identifikation.
FordringStiftelsesdato	<i>Dato:</i> Date	Angiver med en dato hvornår kravet et stiftet.
FordringTekstLinjeIndex	<i>TalHel1 Til999:</i> Integer maxInclusive=999 minInclusive=1	Angiver tekstlinjens placering i en række af tekstlinjer.
FordringTekstLinjeTekst	<i>Tekst255:</i> String maxLength=255	Tekstlinjen Tekstlinjen bør ikke være længere end 60 karakterer, da en række debitorløsninger ikke kan vise mere i brugergrænsefladen. Man bør i det mindste sikre sig, at de første 60 karakterer indeholder tilstrækkelig information til forståelse af tekstlinjens indhold.
FordringUnderInddrivelseMarkering	<i>Markering:</i> Bit (Boolean)	Angiver om Fordringen er sendt til inddrivelse. Markeringen sættes af debitorsystemet. Hvis True er Fordringen sendt til inddrivelse.
FordringUnikIdentifikation	<i>UUID:</i> String pattern=[a-f0-9]{8}-[a-f0-9]{4}-[a-f0-9]{4}-[a-f0-9]{4}-[a-f0-9]{12}	Unik identifikation af fordringen.
HæftelseOprettetDatoTid	<i>DatoTid:</i> Timestamp	Dato og tidspunkt for oprettelse af hæftelsen i det it-system, som forestod oprettelsen.
HæftelsePeriodeFraOgMedDato	<i>Dato:</i> Date	Første dag i den periode, hvor hæftelsen gælder.

Dataelement	Datatype	Beskrivelse/værdisæt
HæftelsePeriodeTilOgMedDato	<i>Dato:</i> Date	Sidste dag i den periode, hvor hæftelsen gælder.
HæftelseUnikIdentifikation	<i>UUID:</i> String pattern=[a-f0-9]{8}-[a-f0-9]{4}-[a-f0-9]{4}-[a-f0-9]{4}-[a-f0-9]{12}	Unik ident for <i>Hæftelsen</i>
IndbetalingBeløb	<i>Decimal-TalNumerisk15_2:</i> Money maxInclusive=9999999999999.99 minInclusive=0.00 fractionDigits=2 totalDigits=15	Indbetalingens værdi
IndbetalingBetalingsdato	<i>Dato:</i> Date	Dato (valørdato/betalingsdato) for hvornår indbetalingen er foretaget.
IndbetalingNedreguleringBeløb	<i>Decimal-TalNumerisk15_2:</i> Money maxInclusive=9999999999999.99 minInclusive=0.00 fractionDigits=2 totalDigits=15	Nedreguleringens værdi.
IndbetalingNedreguleringBetalingsdato	<i>Dato:</i> Date	Dato (valørdato/betalingsdato) for hvornår indbetalingen nedreguleringen er foretaget.
IndbetalingNedreguleringOprettetDatoTid	<i>DatoTid:</i> Timestamp	Tidspunkt for hvornår nedregulering er oprettet i debitorsystemet.
IndbetalingNedreguleringUnikIdentifikation	<i>UUID:</i> String pattern=[a-f0-9]{8}-[a-f0-9]{4}-[a-f0-9]{4}-[a-f0-9]{4}-[a-f0-9]{12}	Unik ident for IndbetalingNedregulering
IndbetalingNedreguleringÆndringÅrsagKode	<i>UUID:</i> String pattern=[a-f0-9]{8}-[a-f0-9]{4}-[a-f0-9]{4}-[a-f0-9]{4}-[a-f0-9]{12}	Angiver koden for årsagen til en nedregulering eller en annulation af en nedregulering. Klassificeret element - Registreres med Klasse-Identifikation.
IndbetalingNedreguleringÆndringÅrsagTekst	<i>Tekst100:</i> String maxLength=100	Fritekstfelt til yderligere at beskrive en ændring.
IndbetalingOprettetDatoTid	<i>DatoTid:</i> Timestamp	Dato og tidspunkt for oprettelsen af indbetalingen i det it-system, som forestod oprettelsen.

Dataelement	Datatype	Beskrivelse/værdisæt
IndbetalingOrganisatoriskReference	<i>UUID:</i> String pattern=[a-f0-9]{8}-[a-f0-9]{4}-[a-f0-9]{4}-[a-f0-9]{4}-[a-f0-9]{12}	Reference til den organisatoriske enhed hos den juridiske part (fx kommunen)t, som har forestået registreringen af FordringDækningen. Anvendes fx af debitorfunktionen i kommunens, som har behov for at kunne tage kontakt til det ydelseskantor, som har foretaget Indbetalingen. Organisatorisk Enhed - registreres med UUIDidentifikator
IndbetalingTekstLinjeIndex	<i>TalHel1 Til999:</i> Integer maxInclusive=999 minInclusive=1	Angiver tekstlinjens placering i en række af tekstlinjer.
IndbetalingTekstLinjeTekst	<i>Tekst255:</i> String maxLength=255	Tekstlinjen Tekstlinjen bør ikke være længere end 60 karakterer, da en række debitorløsninger ikke kan vise mere i brugergrænsefladen. Man bør i det mindste sikre sig, at de første 60 karakterer indeholder tilstrækkelig information til forståelse af tekstlinjens indhold.
IndbetalingUniklidentifikation	<i>UUID:</i> String pattern=[a-f0-9]{8}-[a-f0-9]{4}-[a-f0-9]{4}-[a-f0-9]{4}-[a-f0-9]{12}	Unik identifikation af indbetalingen.
InddrivelsesrenteAfskrivningBeløb	<i>Decimal-TalNumerisk15_2:</i> Money maxInclusive=99999999999999.99 minInclusive=0.00 fractionDigits=2 totalDigits=15	Værdien af InddrivelsesrenteAfskrivningen
InddrivelsesrenteAfskrivningNedreguleringBeløb	<i>Decimal-TalNumerisk15_2:</i> Money maxInclusive=99999999999999.99 minInclusive=0.00 fractionDigits=2 totalDigits=15	Værdien af InddrivelsesrenteAfskrivningNedreguleringen
InddrivelsesrenteAfskrivningNedreguleringOprettetdatoTid	<i>DatoTid:</i> Timestamp	Tidspunkt hvor InddrivelsesrenteAfskrivningNedregulering er oprettet i it-systemet
InddrivelsesrenteAfskrivningNedreguleringUniklidentifikation	<i>UUID:</i> String pattern=[a-f0-9]{8}-[a-f0-9]{4}-[a-f0-9]{4}-[a-f0-9]{4}-[a-f0-9]{12}	Unik identifikation af InddrivelsesrenteAfskrivningNedregulering

Dataelement	Datatype	Beskrivelse/værdisæt
InddrivelsesrenteAfskrivningOprettetDatoTid	<i>DatoTid:</i> Timestamp	Tidspunkt InddrivelsesrenteAfskrivning er oprettet i it-systemet
InddrivelsesrenteAfskrivningUnikIdentifikation	<i>UUID:</i> String pattern=[a-f0-9]{8}-[a-f0-9]{4}-[a-f0-9]{4}-[a-f0-9]{4}-[a-f0-9]{12}	Unik identifikation af InddrivelsesrenteAfskrivning
InddrivelsesrenteBeløb	<i>Decimal-TalNumerisk15_2:</i> Money maxInclusive=9999999999999.99 minInclusive=0.00 fractionDigits=2 totalDigits=15	Værdien af Opkrævningsrenten.
InddrivelsesrenteDækningBeløb	<i>Decimal-TalNumerisk15_2:</i> Money maxInclusive=9999999999999.99 minInclusive=0.00 fractionDigits=2 totalDigits=15	Værdien af InddrivelsesrenteDækningen
InddrivelsesrenteDækningNedreguleringBeløb	<i>Decimal-TalNumerisk15_2:</i> Money maxInclusive=9999999999999.99 minInclusive=0.00 fractionDigits=2 totalDigits=15	Værdien af InddrivelsesrenteDækningNedreguleringen
InddrivelsesrenteDækningNedreguleringOprettetDatoTid	<i>DatoTid:</i> Timestamp	Tidspunkt hvor InddrivelsesrenteDækningNedregulering er oprettet i it-systemet
InddrivelsesrenteDækningNedreguleringUnikIdentifikation	<i>UUID:</i> String pattern=[a-f0-9]{8}-[a-f0-9]{4}-[a-f0-9]{4}-[a-f0-9]{4}-[a-f0-9]{12}	Unik identifikation af InddrivelsesrenteDækningNedregulering
InddrivelsesrenteDækningOprettetDatoTid	<i>DatoTid:</i> Timestamp	Tidspunkt for oprettelse af InddrivelsesrenteDækning i Debitor-systemet
InddrivelsesrenteDækningUnikIdentifikation	<i>UUID:</i> String pattern=[a-f0-9]{8}-[a-f0-9]{4}-[a-f0-9]{4}-[a-f0-9]{4}-[a-f0-9]{12}	Unik identifikation af InddrivelsesrenteDækning

Dataelement	Datatype	Beskrivelse/værdisæt
InddrivelsesrenteForfaldsdato	<i>Dato:</i> Date	Dagen, hvor inddrivelsesrenten forfalder.
InddrivelsesrenteNedreguleringBeløb	<i>Decimal-TalNumerisk15_2:</i> Money maxInclusive=99999999999999.99 minInclusive=0.00 fractionDigits=2 totalDigits=15	Værdien af IndrivelsesrenteNedregulering
InddrivelsesrenteNedreguleringOprettetDatoTid	<i>DatoTid:</i> Timestamp	Oprettelsestidspunkt af IndrivelsesrenteNedregulering i it-systemet
InddrivelsesrenteNedreguleringUnikIdentifikation	<i>UUID:</i> String pattern=[a-f0-9]{8}-[a-f0-9]{4}-[a-f0-9]{4}-[a-f0-9]{4}-[a-f0-9]{12}	Unik identifikation af IndrivelsesrenteNedregulering
InddrivelsesrenteOprettetDatoTid	<i>DatoTid:</i> Timestamp	Tidspunkt for hvornår <i>Inddrivelsesrente</i> er oprettet i systemet.
InddrivelsesrentePeriodeFraOgMedDato	<i>Dato:</i> Date	Første dag i Inddrivelsesrentens opkrævningsperiode.
InddrivelsesrentePeriodeTilOgMedDato	<i>Dato:</i> Date	Sidste dag i Inddrivelsesrentens opkrævningsperiode.
InddrivelsesrenteUnikIdentifikation	<i>UUID:</i> String pattern=[a-f0-9]{8}-[a-f0-9]{4}-[a-f0-9]{4}-[a-f0-9]{4}-[a-f0-9]{12}	Unik identifikation af <i>InddrivelsesRente</i>
IngenForretningsdataAtReturnere	<i>MarkeringAltidSand:</i> Boolean pattern=true 1	Skal altid sættes til true, hvis den benyttes.
ItSystemInstansIdentifikation	<i>UUID:</i> String pattern=[a-f0-9]{8}-[a-f0-9]{4}-[a-f0-9]{4}-[a-f0-9]{4}-[a-f0-9]{12}	Unik identifikation af en it-system-instansen (UUID). Klassificeret værdi, som fremgår af STS Organisation.
JuridiskAnsvarligMarkering	<i>MarkeringAltidSand:</i> Boolean pattern=true 1	Transient dataelement, der markerer rollen "JuridiskAnsvarlig".
JuridiskMedhæfterMarkering	<i>MarkeringAltidSand:</i> Boolean pattern=true 1	Transient dataelement, der markerer rollen "Medhæfter".
LokalÅrsagskode	<i>Tekst100:</i> String maxLength=100	En kode, som frit kan anføres af en ItSystemInstans forbindelse med rapportering af en information, advarsel eller fejl opstået i forbindelse behandling af modtaget data.

Dataelement	Datatype	Beskrivelse/værdisæt
LokalÅrsagstekst	<i>Tekst500:</i> String maxLength=500	En beskrivende tekst, som frit kan anføres af en It-SystemInstans forbindelse med rapportering af en information, advarsel eller fejl opstået i forbindelse med behandling af modtaget data.
MedtagRelateredeFordringerMarkering	<i>MarkeringAltidSand:</i> Boolean pattern=true 1	Transient element. Benyttes til at indikere, at de relaterede fordringer skal medtages i en forespørgsel.
OpkrævningAnmodningOprettetDatoTid	<i>DatoTid:</i> Timestamp	Dato og tidspunkt for oprettelsen af <i>OpkrævningAnmodning</i> i det it-system, som forestod oprettelsen.
OpkrævningAnmodningTekstLinieIndex	<i>TalHel1Til999:</i> Integer maxInclusive=999 minInclusive=1	Angiver tekstlinjens placering i en række af tekstlinjer.
OpkrævningAnmodningTekstLinieTekst	<i>Tekst255:</i> String maxLength=255	Tekstlinjen Tekstlinjen bør ikke være længere end 60 karakterer, da en række debitorløsninger ikke kan vise mere i brugergrænsefladen. Man bør i det mindste sikre sig, at de første 60 karakterer indeholder tilstrækkelig information til forståelse af tekstlinjens indhold.
OpkrævningAnmodningUnikIdentifikation	<i>UUID:</i> String pattern=[a-f0-9]{8}-[a-f0-9]{4}-[a-f0-9]{4}-[a-f0-9]{4}-[a-f0-9]{12}	Unik identifikation
OpkrævningBetalingIdentifikationID	<i>Tekst100:</i> String maxLength=100	Identifikation af betalingsreferencen til en allerede udskrevet faktura. Synonym med KortArtsKode. Fastlagt under OIOUBL. Angives med nyeste version af urn:oioubl:id:paymentid
OpkrævningBetalingInstruktionID	<i>Tekst60:</i> String maxLength=60	Angiver instruktion for betaling til en allerede udskrevet faktura. Baseret på InstructionID (BetalingsID) fastlagt under OIOUBL
OpkrævningBetalingMådeKode	<i>Tekst100:</i> String maxLength=100	Angiver betalingsmåden. Fastlagt under OIOUBL. urn:oioubl:codelist:paymentmeanscode.
OpkrævningFakturanummer	<i>Tekst35:</i> String maxLength=35	Angiver fakturanummeret til en allerede udskrevet faktura. Bruges som henvisning til en faktura ved eksempelvis rykning.

Dataelement	Datatype	Beskrivelse/værdisæt
OpkrævningKreditorKonto	<i>TalHel0Ti</i> 9999 9999: Integer maxInclusive=99999999 minExclusive=-1	Kontonummer på en kreditor-konto. Fastlagt under OIOUBL.
OpkrævningOprettetDatoTid	<i>DatoTid</i> : Timestamp	Dato og tidspunkt for oprettelsen af <i>Opkrævning</i> i det it-system, som forestod oprettelsen.
OpkrævningOrdrenummer	<i>Tekst35</i> : String maxLength=35	Angiver evt. ordrenummer, der refereres til på fakturaen.
OpkrævningRettidigBetalingsdato	<i>Dato</i> : Date	Angiver sidste rettidige betalingsdato for den udsendte faktura.
OpkrævningsrenteAfskrivningBeløb	<i>Decimal-TalNumerisk15_2</i> : Money maxInclusive=99999999999999.99 minInclusive=0.00 fractionDigits=2 totalDigits=15	Værdien af <i>OpkrævningsrenteAfskrivning</i>
OpkrævningsrenteAfskrivningNedreguleringBeløb	<i>Decimal-TalNumerisk15_2</i> : Money maxInclusive=99999999999999.99 minInclusive=0.00 fractionDigits=2 totalDigits=15	Værdi af <i>OpkrævningsrenteAfskrivning</i>
OpkrævningsrenteAfskrivningNedreguleringOprettetDatoTid	<i>DatoTid</i> : Timestamp	Tidspunkt for hvornår annullation af <i>OpkrævningsrenteAfskrivningNedregulering</i> er oprettet i systemet.
OpkrævningsrenteAfskrivningNedreguleringUnikIdentifikation	<i>UUID</i> : String pattern=[a-f0-9]{8}-[a-f0-9]{4}-[a-f0-9]{4}-[a-f0-9]{4}-[a-f0-9]{12}	Unik identifikation af <i>OpkrævningsrenteAfskrivningNedregulering</i>
OpkrævningsrenteAfskrivningOprettetDatoTid	<i>DatoTid</i> : Timestamp	Tidspunkt for hvornår afskrivning af <i>Opkrævningsrente</i> er oprettet i systemet.
OpkrævningsrenteAfskrivningUnikIdentifikation	<i>UUID</i> : String pattern=[a-f0-9]{8}-[a-f0-9]{4}-[a-f0-9]{4}-[a-f0-9]{4}-[a-f0-9]{12}	Unik identifikation af <i>OpkrævningsRenteAfskrivning</i>

Dataelement	Datatype	Beskrivelse/værdisæt
OpkrævningsrenteBeløb	<i>Decimal-TalNumerisk15_2:</i> Money maxInclusive=9999999999999.99 minInclusive=0.00 fractionDigits=2 totalDigits=15	Værdien af Opkrævningsrenten.
OpkrævningsrenteDækningBeløb	<i>Decimal-TalNumerisk15_2:</i> Money maxInclusive=9999999999999.99 minInclusive=0.00 fractionDigits=2 totalDigits=15	Værdien af <i>OpkrævningsrenteDækningen</i> .
OpkrævningsrenteDækningNedreguleringBeløb	<i>Decimal-TalNumerisk15_2:</i> Money maxInclusive=9999999999999.99 minInclusive=0.00 fractionDigits=2 totalDigits=15	Værdien af OpkrævningsrenteDækningNedreguleringen.
OpkrævningsrenteDækningNedreguleringOprettetDatoTid	<i>DatoTid:</i> Timestamp	Tidspunkt for hvornår nedregulering af <i>OpkrævningsrenteDækningNedregulering</i> er oprettet i systemet.
OpkrævningsrenteDækningNedreguleringUnikIdentifikation	<i>UUID:</i> String pattern=[a-f0-9]{8}-[a-f0-9]{4}-[a-f0-9]{4}-[a-f0-9]{4}-[a-f0-9]{12}	Unik identifikation af <i>OpkrævningsrenteDækningNedregulering</i>
OpkrævningsrenteDækningOprettetDatoTid	<i>DatoTid:</i> Timestamp	Tidspunkt for hvornår <i>OpkrævningsrenteDækning</i> er oprettet i systemet.
OpkrævningsrenteDækningUnikIdentifikation	<i>UUID:</i> String pattern=[a-f0-9]{8}-[a-f0-9]{4}-[a-f0-9]{4}-[a-f0-9]{4}-[a-f0-9]{12}	Unik identifikation af <i>OpkrævningsrenteDækning</i> .
OpkrævningsrenteForfaldsdato	<i>Dato:</i> Date	Dagen, hvor opkrævningsrenten forfalder.

Dataelement	Datatype	Beskrivelse/værdisæt
OpkrævningsrenteNedreguleringBeløb	<i>Decimal-TalNumerisk15_2:</i> Money maxInclusive=999999999 99999.99 minInclusive=0.00 fractionDigits=2 totalDigits=15	Værdien af nedreguleringen.
OpkrævningsrenteNedreguleringOprettetDatoTid	<i>DatoTid:</i> Timestamp	Tidspunkt for hvornår nedregulering af <i>Opkrævningsrente</i> er oprettet i systemet.
OpkrævningsrenteNedreguleringUnikIdentifikation	<i>UUID:</i> String pattern=[a-f0-9]{8}-[a-f0-9]{4}-[a-f0-9]{4}-[a-f0-9]{4}-[a-f0-9]{12}	Unik identifikation af <i>OpkrævningsRenteNedregulering</i>
OpkrævningsrenteOprettetDatoTid	<i>DatoTid:</i> Timestamp	Tidspunkt for hvornår <i>Opkrævningsrente</i> er oprettet i systemet.
OpkrævningsrentePeriodeFraOgMedDato	<i>Dato:</i> Date	Første dag i Opkrævningrentens opkrævningsperiode.
OpkrævningsrentePeriodeTilOgMedDato	<i>Dato:</i> Date	Sidste dag i Opkrævningrentens opkrævningsperiode.
OpkrævningsrenteUnikIdentifikation	<i>UUID:</i> String pattern=[a-f0-9]{8}-[a-f0-9]{4}-[a-f0-9]{4}-[a-f0-9]{4}-[a-f0-9]{12}	Unik identifikation af <i>OpkrævningsRente</i>
OpkrævningTekstLinieIndex	<i>TalHel1 Til999:</i> Integer maxInclusive=999 minInclusive=1	Angiver tekstlinjens placering i en række af tekstlinjer.
OpkrævningTekstLinieTekst	<i>Tekst255:</i> String maxLength=255	Tekstlinjen Tekstlinjen bør ikke være længere end 60 karakterer, da en række debitorløsninger ikke kan vise mere i brugergrænsefladen. Man bør i det mindste sikre sig, at de første 60 karakterer indeholder tilstrækkelig information til forståelse af tekstlinjens indhold.
OpkrævningUnikIdentifikation	<i>UUID:</i> String pattern=[a-f0-9]{8}-[a-f0-9]{4}-[a-f0-9]{4}-[a-f0-9]{4}-[a-f0-9]{12}	Unik identifikation af Opkrævning
PeriodeFraOgMedDato	<i>Dato:</i> Date	Benyttes til at angive datoen for en periodes start (fra og med dato).
PeriodeFraOgMedDatoTid	<i>DatoTid:</i> Timestamp	Benyttes til af angive starten på en periode (fra og med tidspunkt)
PeriodeTilOgMedDato	<i>Dato:</i> Date	Benyttes til at angive slutningen af en periode (til og med dato)
PeriodeTilOgMedDatoTid	<i>DatoTid:</i> Timestamp	Benyttes til af angive slutningen på en periode (til og med tidspunkt)

Dataelement	Datatype	Beskrivelse/værdisæt
ProduktionsenhedPNummer	<i>PNummer</i> : String pattern=[0-9]{10}	En produktionsenheds forretningsnøgle. En produktionsenheds forretningsnøgle.
RestanceMarkering	<i>MarkeringAltidSand</i> : Boolean pattern=true 1	Transient element, der markerer restance.
RykkergebyrAfskrivningBeløb	<i>Decimal-TalNumerisk15_2</i> : Money maxInclusive=9999999999999.99 minInclusive=0.00 fractionDigits=2 totalDigits=15	Værdien af <i>RykkergebyrAfskrivning</i>
RykkergebyrAfskrivningNedreguleringBeløb	<i>Decimal-TalNumerisk15_2</i> : Money maxInclusive=9999999999999.99 minInclusive=0.00 fractionDigits=2 totalDigits=15	Værdien af <i>RykkergebyrAfskrivningNedregulering</i>
RykkergebyrAfskrivningNedreguleringOprettetDatoTid	<i>DatoTid</i> : Timestamp	Tidspunkt for hvornår <i>RykkergebyrAfskrivningNedregulering</i> er oprettet i systemet.
RykkergebyrAfskrivningNedreguleringUnikIdentifikation	<i>UUID</i> : String pattern=[a-f0-9]{8}-[a-f0-9]{4}-[a-f0-9]{4}-[a-f0-9]{4}-[a-f0-9]{12}	Unik identifikation af <i>RykkergebyrAfskrivningNedregulering</i>
RykkergebyrAfskrivningOprettetDatoTid	<i>DatoTid</i> : Timestamp	Tidspunkt for hvornår afskrivningen af <i>Rykkergebyr</i> er oprettet af Debitor IT-systemet.
RykkergebyrAfskrivningUnikIdentifikation	<i>UUID</i> : String pattern=[a-f0-9]{8}-[a-f0-9]{4}-[a-f0-9]{4}-[a-f0-9]{4}-[a-f0-9]{12}	Unik identifikation af <i>RykkergebyrUnikIdentifikation</i>
RykkergebyrBeløb	<i>Decimal-TalNumerisk15_2</i> : Money maxInclusive=9999999999999.99 minInclusive=0.00 fractionDigits=2 totalDigits=15	Værdien af <i>Rykkergebyret</i>

Dataelement	Datatype	Beskrivelse/værdisæt
RykkergebyrDækningBeløb	<i>Decimal-TalNumerisk15_2:</i> Money maxInclusive=99999999999999.99 minInclusive=0.00 fractionDigits=2 totalDigits=15	Værdien af <i>RykkergebyrDækning</i> .
RykkergebyrDækningNedreguleringBeløb	<i>Decimal-TalNumerisk15_2:</i> Money maxInclusive=99999999999999.99 minInclusive=0.00 fractionDigits=2 totalDigits=15	Værdien af nedreguleringen.
RykkergebyrDækningNedreguleringOprettetDatoTid	<i>DatoTid:</i> Timestamp	Tidspunkt for hvornår nedregulering er oprettet i systemet.
RykkergebyrDækningNedreguleringUnikIdentifikation	<i>UUID:</i> String pattern=[a-f0-9]{8}-[a-f0-9]{4}-[a-f0-9]{4}-[a-f0-9]{4}-[a-f0-9]{12}	Unik identifikation af <i>RykkergebyrDækningNedregulering</i>
RykkergebyrDækningOprettetDatoTid	<i>DatoTid:</i> Timestamp	Tidspunkt for hvornår <i>RykkergebyrDækning</i> er oprettet i systemet.
RykkergebyrDækningUnikIdentifikation	<i>UUID:</i> String pattern=[a-f0-9]{8}-[a-f0-9]{4}-[a-f0-9]{4}-[a-f0-9]{4}-[a-f0-9]{12}	Unik identifikation af <i>RykkergebyrDækning</i> .
RykkergebyrForfaldsdato	<i>Dato:</i> Date	Dagen, hvor rykkergebyret forfalder.
RykkergebyrNedreguleringBeløb	<i>Decimal-TalNumerisk15_2:</i> Money maxInclusive=99999999999999.99 minInclusive=0.00 fractionDigits=2 totalDigits=15	Værdien af nedreguleringen.
RykkergebyrNedreguleringOprettetDatoTid	<i>DatoTid:</i> Timestamp	Tidspunkt for hvornår nedregulering af <i>RykkergebyrNedregulering</i> er oprettet i systemet.

Dataelement	Datatype	Beskrivelse/værdisæt
RykkergebyrNedreguleringUnikIdentifikation	<i>UUID:</i> String pattern=[a-f0-9]{8}-[a-f0-9]{4}-[a-f0-9]{4}-[a-f0-9]{4}-[a-f0-9]{12}	Unik identifikation af <i>RykkergebyrNedregulering</i>
RykkergebyrOprettetDatoTid	<i>DatoTid:</i> Timestamp	Dato og tidspunkt for Debitor IT-systemets oprettelse af <i>Rykkergebyret</i> .
RykkergebyrUnikIdentifikation	<i>UUID:</i> String pattern=[a-f0-9]{8}-[a-f0-9]{4}-[a-f0-9]{4}-[a-f0-9]{4}-[a-f0-9]{12}	Unik identifikation af <i>Rykkergebyr</i>
SagBrugervendtNøgle	<i>Tekst255:</i> String maxLength=255	Brugervendt identifikation, der er unik inden for myndigheden. BrugervendtNøgle tildeles ved oprettelse af sagen og må efterfølgende ikke ændres. Ved eksport fra én myndighed og import til en anden myndighed risikerer man dog, at den brugervendte nøgle ikke længere er unik.
SagSagsnummer	<i>Tekst255:</i> String maxLength=255	Frit sagsnummer
SagTitel	<i>Tekst255:</i> String maxLength=255	Officiel sagstitel, der kan anvendes i forbindelse med åbne dagsordenspunkter. Dette er yderligere dokumentets Objekt navn, jf dokument vedr. generelle egenskaber for serviceinterfaces.
VirkningFraOgMedDato	<i>Dato:</i> Date	Transient element til holde en virkningsdato for et andet element eller handling. Den præcise anvendelse af feltet vil være defineret i den specifikke kontekst. Feltet indeholder første dag i virkningsperioden.
VirkningTilOgMedDato	<i>Dato:</i> Date	Transient element til holde en virkningsdato for et andet element eller handling. Den præcise anvendelse af feltet vil være defineret i den specifikke kontekst. Feltet indeholder sidste dag i virkningsperioden.
VirksomhedCVRNummer	<i>CVRNummer:</i> String pattern=[0-9]{8}	En virksomheds forretningsnøgle En virksomheds forretningsnøgle
VærdiOphørMarkering	<i>MarkeringAltidSand:</i> Boolean pattern=true 1	Benyttes til at angive at en tidligere angivet værdi skal ophøre. Ophør angives ved at sætte <i>VærdiOphørMarkering</i> til den boolske værdi 'Sand' (true).
ØIRAdresseAfdeling	<i>Tekst35:</i> String maxLength=35	Afdeling hos modtagerorganisation fx salgsafdelingen.
ØIRAdresseAttention	<i>Tekst35:</i> String maxLength=35	Navn på person eller afdeling
ØIRAdresseBydelNavn	<i>Tekst70:</i> String maxLength=70	Navn på bydel. Kan kun benyttes efter aftale.

Dataelement	Datatype	Beskrivelse/værdisæt
ØIRAdresseByNavn	<i>Tekst70:</i> String maxLength=70	Bynavnet bør angives, når adresseformatet tillader det. Bynavnet bør altid angives, når postnummeret er angivet
ØIRAdresseCONavn	<i>Tekst35:</i> String maxLength=35	Navn på person eller afdeling
ØIRAdresseDistrikt	<i>Tekst100:</i> String maxLength=100	Et distrikt er en angivelse, som ikke i sig selv adresseres, fx et skoledistrikt
ØIRAdresseDueslag	<i>Tekst35:</i> String maxLength=35	Specifik intern lokation. Kan kun benyttes efter aftale.
ØIRAdresseEtag	<i>Tekst35:</i> String maxLength=35	Etagen angives som tekst, og der kan således skrives "stuen", ".", ". sal" etc.
ØIRAdresseFormatKode	<i>Tekst35:</i> String maxLength=35	Angiver formatet af den samlede adresse. Tilladte værdier og regler er angivet her: urn:oiubl:codelist:addressformatcode-1.1 (eller UN/ECE 3477)
ØIRAdresseGrundIdentifikation	<i>Tekst35:</i> String maxLength=35	F.eks. matrikelnummer. Kan kun benyttes efter aftale.
ØIRAdresseHusnummer	<i>Tekst35:</i> String maxLength=35	Husnummer. Husnummeret bør altid angives hvis Vejnavn er angivet. Er Postboks ikke angivet bør husnummeret angives i de tilfælde, hvor adresseformatet tillader det.
ØIRAdresseld	<i>Tekst100:</i> String maxLength=100	Identifikation af den samlede adresse med ét id. Det forudsætter, at der er et adresseregister, der kan henvises til.
ØIRAdresseLandekode	<i>LandKode:</i> String length=2	Landekoden skal angives i overensstemmelse med kodeliste "ISO 3166-1"
ØIRAdresseLandNavn	<i>Tekst35:</i> String maxLength=35	Navn på land. Kan kun benyttes efter aftale.
ØIRAdresseLandsdel	<i>Tekst35:</i> String maxLength=35	En landsdel f.eks. et amt eller en stat.
ØIRAdresseLandsdelsKode	<i>Tekst5:</i> String maxLength=5	En landsdel, f.eks. et amt eller en stat, angivet som en kode f.eks. DK-025 for Roskilde Amt. Til angivelse af CountrySubentityCode anvendes kodelisten: "ISO 3166-2"
ØIRAdresseLokalitet	<i>Tekst35:</i> String maxLength=35	Bygningens navn f.eks. gårdnavn, navn på ejendom, bygning, bolig el.lign. der kan bruges som supplerende adresseoplysninger.
ØIRAdressePostboks	<i>TalHel10:</i> Integer maxLength=10	Postboks.
ØIRAdressePostnummer	<i>Tekst17:</i> String maxLength=17	Postnummer bør altid angives, når adresseformatet tillader det

Dataelement	Datatype	Beskrivelse/værdisæt
ØIRAdresseRegion	<i>Tekst35:</i> String maxLength=35	En region er altid adresserbar f.eks. Vejle Amt
ØIRAdresseRegisterId	<i>Tekst100:</i> String maxLength=100	I attributten identificeres det adresseregister der refereres til.
ØIRAdresseRum	<i>Tekst35:</i> String maxLength=35	Navn eller nummer på rum eller suite f.eks. "Receptionen", "th.", "midtfor"
ØIRAdresseTypeKode	<i>Tekst35:</i> String maxLength=35	Typen af adresse kan angives som hhv. Home eller Business jf. kodeliste. Til angivelse af AddressTypeCode anvendes kodelisten: "urn:oioubl:codelist:addressstypecode-1.1"
ØIRAdresseVejadresseringsnavn	<i>Tekst70:</i> String maxLength=70	Yderligere vejnavn
ØIRAdresseVejnavn	<i>Tekst105:</i> String maxLength=105	Er Postboks ikke angivet bør vejnavnet angives i de tilfælde, hvor adresseformatet tillader det.
ØIRDokumentNummer	<i>Tekst50:</i> String maxLength=50	Dokumentets unikke nummer i fagsystemet, som anvendes til teknisk at identificere dokumentet. Dokumentnummeret kan være det samme som den brugervendte nøgle for dokumentet.
ØIRDokumentUUIDidentifikator	<i>UUID:</i> String pattern=[a-f0-9]{8}-[a-f0-9]{4}-[a-f0-9]{4}-[a-f0-9]{4}-[a-f0-9]{12}	Dokumentets unikke ID (identifikation). Dannes af fagsystemet.
ØIRPartId	<i>Tekst255:</i> String maxLength=255	Identifikation af parten. Der er fastlagt formater for flg. parttyper. For øvrige parttyper, vil format være givet af udstederen af partid. Cpr-nummer: - [0-9]{10} - Jf. regler fastlagt af Det Centrale Personregister - https://www.cvr.dk Cvr-nummer: - [0-9]{8} - Som oprettet i Det Centrale Virksomhedsregister - https://datacvr.virk.dk/data Erstatningscpr-nummer: - [0-9]{10} - Jf. regler fastlagt af Det Centrale Personregister - https://www.cvr.dk

Dataelement	Datatype	Beskrivelse/værdisæt
ØIRPartIdType	<i>UUID:</i> String pattern=[a-f0-9]{8}-[a-f0-9]{4}-[a-f0-9]{4}-[a-f0-9]{12}	Identificere typen af PartID. Klassificeret element - Registreres med Klasse-Identifikation, valgte klasse kan have regler, der påvirker andre elementer i snitfladen.
ØIRPartNavn	<i>Tekst255:</i> String maxLength=255	Navn på parten. Anvendes kun ifm. lokale parter, dvs. hvor parten ikke findes i et fælles offentligt register.
ØIRSagFølsomhed	<i>Følsomhed:</i> String enumeration=IKKE_FORTROLIGE_DATA;F ORTROLIGE_PERSONOPLYSNINGER;FOEL- SOMME_PERSONOPLYSNINGER;VIP_SAGER	Sagens følsomhedsniveau. Det angives her, om der er tale om følsomme data eller ej efter en fast 4-trinsskala. - IKKE_FORTROLIGE_DATA - FORTROLIGE_PERSONOPLYSNINGER - FOELSOMME_PERSONOPLYSNINGER - VIP_SAGER
ØIRSagPrimærReferenceBrugervendtNøgle	<i>Tekst50:</i> String maxLength=50	KLE-opmærkning Klassens brugervendte nøgle. En unik brugervendt nøgle som anvendes inden for facetten.
ØIRSagUUIdentifikator	<i>UUID:</i> String pattern=[a-f0-9]{8}-[a-f0-9]{4}-[a-f0-9]{4}-[a-f0-9]{12}	Sagens unikke ID (identifikation) generet af det it-system, som har oprettet sagen, fx fagsystemet.

8 Klassificerede elementer

Felter i servicen, hvis indhold er fastlagt via dynamiske værdilister, betegnes *KlassificeretElement*.

For hvert fagsystem, som benytter integrationen, vil der være et *Sortiment* over dette systems valg af tilladte værdier for relevante felter af typen *KlassificeretElement*.

Sortimentet får sine værdier fra enten et klassifikationssystem eller organisationssystem, hhv. STS Klassifikation og STS Organisation.

Sortimentet er opdelt i et eller flere *Delsortimenter*. Delsortimentet kan indeholde værdisæt fra enten STS Klassifikation eller STS Organisation.

Delsortimentet benyttes, som værdiliste for et eller flere klassificerede elementer, der findes en relation mellem *Delsortiment* og *KlassificeretElement*.

Hver forekomst i et delsortiment har en unik *RegistreringVærdi* samt en unik reference til dens kilde.

For sortimenter med forekomster fra et klassifikationssystem består referencen af en *Klasselidentifikation*, *FacetIdentifikation* og *KlassifikationIdentifikation*.

For sortimenter med forekomster fra et organisationsystem består referencen af en *OrganisatoriskEnhedIdentifikation* og *OrganisationIdentifikation*.

I de to nedenstående tabeller angiver servicen klassificerede elementer oplistet for hhv. klasser og organisatoriske enheder.

8.1 *KlassificeretElement af typen Organisatorisk Enhed*

Alle registrering skal foregå med *OrganisatoriskEnhedIdentifikation*.

Identifikation	Brugervendt-Nøgle	Titel
b617c41e-4d1d-45ce-9ac5-3296b2a47643	02.0002.002	DebitorkontoOrganisatoriskReference
81593b93-7d74-47df-b5e6-90a3da0f80a5	02.0002.014	IndbetalingOrganisatoriskReference

Tabel 2 - *KlassificeretElement af typen Organisatorisk Enhed*

8.2 *KlassificeretElement af typen Klasse*

Alle registreringer skal foregå med *Klasselidentifikation*.

Identifikation	Brugervendt-Nøgle	Titel
bda98e1e-3151-4a93-a89c-cb153333ca9c	02.0002.001	DebitorkontoType
22276e7f-f6b1-41be-9bc6-016d8a2a1add	02.0002.003	DebitorkontoIdentifikationType
63561639-7441-4fc0-a32d-6fc121bb015a	02.0002.004	DebitorkontoSpecifikationType
cf492a08-5b89-47ea-82a7-dee8b6dc14d9	02.0002.005	MaterialeabonnementType
d121c20e-9391-460a-a4ab-bce9716bcba0	02.0002.006	BilagFilType
07856c9c-d620-46be-8217-a85dc61b9018	02.0002.007	FordringKravType

Identifikation	Brugervendt-Nøgle	Titel
1a760f2c-a720-483e-a8f8-d7460a59c22b	02.0002.008	FordringEnhedsoplysningEnhed
a8efd4a5-7e3c-47f8-a21d-d202d0b6f906	02.0002.009	FordringNedreguleringÆndringÅrsagKode
13f96fb8-a69b-4847-9a28-40d360e1aa92	02.0002.011	FordringSpecifikationType
c34ba9b5-c1cf-42bc-90e6-1730dc67d71e	02.0002.015	DebitorkontoFølsomhed
69e7d44a-efdd-46b0-8b47-c2af030ff0b8	02.0002.016	ØIRPartIdType
66177b0e-2521-4755-80ab-30138a8ab2f9	02.0002.018	BilagMaterialeType
9909d6b3-ca39-4e0c-8682-48f6753aa0c7	02.0002.019	FordringFølsomhed
4263ff2b-586d-4ff3-9db3-ee2edf1f0218	02.0002.020	DebitorkontoSpecifikationKlasseVærdi
a9d76323-d164-432e-9497-c894cc3d83a3	02.0002.021	FordringSpecifikationKlasseVærdi
bc50eb14-25dd-4a17-8ada-145debd12b3b	02.0002.022	DebitorkontoSagsreferenceRelationType
73ecd3f0-ee13-4110-8df9-0a1506f35f96	02.0002.023	IndbetalingNedreguleringÆndringÅrsag-Kode

Tabel 3 - KlassificeretElement af typen Klasse

Felter i snitfladen, hvis indhold/værdiliste er fastlagt ved brug af klasser fra et klassifikationssystem kaldet *KlassificeretElement*.

For hvert fagsystem, som benytter integrationen, vil der være et *Sortiment* over dette systems valg af tilladte værdier. I *Sortiment* kaldes disse værdier *RegistreringVærdi*. Hver *RegistreringVærdi* vil have en reference til en specifik *Klasse* i et *Klassifikationssystem*. *RegistreringVærdien* har sin egen unikke identifikation, *RegistreringVærdiIdentifikation*, samt information om *Klassens* unikke identifikation, *KlasselIdentifikation*.

Det enkelte *Sortiment* er opdelt i *Delsortimenter*. Et *Delsortiment* indeholder de tilladte registreringsværdier for et konkret felt i snitfladen, *KlassificeretElement*. Det betyder, at der til et *Delsortiment* er knyttet en relation til mindst et *KlassificeretElement*.

Fagsystemet og debitorsystemet ~~abonnerer~~ fakturahåndteringsystemet ~~abonnener~~ begge på fagsystemets *Sortiment* med brug af [Sortiment]. Systemerne har mulighed for at abonnere på de bagvedliggende *Klassifikationssystemer* med brug af [Klassifikation].

9 Anvendte Klasseregler

NIL

10 Årsagskoder

Samlet liste over de årsagskoder, som kan anvendes ifm. servicens validering. Indeholder tre typer af fejlkoder: Fejlkoder, Advarselskoder og Informationskoder.

10.1 Fejlkoder

UUID	Brugervendt Nøgle	Titel	Beskrivelse
7c22387b-bf05-4c55-a7ce-136436a1928d	01.0001.001	Leverancen kan ikke skema-valideres	Leverancen kan ikke skemava-lideres
90f6ce20-befc-4c2f-b66d-f33b3031e1bb	01.0001.002	ModtagerOrganisation er ikke et udfyldt med et validt cvr.nr.	ModtagerOrganisation er ikke et udfyldt med et validt cvr.nr.
14ccd387-0210-4568-9899-fdf54d3e4479	01.0001.004	ModtagerItSystemInstans har ikke tilladelse til at modtage dataleverancen	ModtagerItSystemInstans har ikke tilladelse til at modtage dataleverancen
bf6ca1c4-14a6-4f87-ada8-5c28ce26db6f	01.0003.016	En anden dataleverance med samme primære informations-objekt er under databehand-ling i servicen.	En anden dataleverance med samme primære informations-objekt er under databehandling i servicen.
c24b42a0-c3d8-4582-ad28-43af621d47f7	01.0003.001	ModtagerItSystemInstans er ikke den korrekte modtager af leverancen	ModtagerItSystemInstans er ikke den korrekte modtager af leverancen
4aa07e47-4b7e-4a9f-a6be-a3e7b411b594	01.0003.002	ModtagerOrganisation er ikke autoriseret modtager af data.	ModtagerOrganisation er ikke autoriseret modtager af data.
3d434ba0-a59c-48d2-be3e-e13c6c089c48	01.0003.003	Afsendende it-system, i SAML-Token, er ikke lig Af-senderItSystemInstans i Ho-vedOplysning.	Afsendende it-system, i SAML-Token, er ikke lig AfsenderItSy-stemInstans i HovedOplysning.
108726d1-7295-40b9-bdfb-ffb3aff14ae7	01.0003.004	Afgivende myndighed, i SAML-Token er ikke lig Afsen-derOrganisation i HovedOp-lysning.	Afgivende myndighed, i SAML-Token er ikke lig AfsenderOr-ganisation i HovedOplysning.
a331523e-c2b4-4d92-8201-fcd40984a162	01.0003.006	AfsenderItSystemInstans og AfsenderOrganisationer ikke angivet som en tilladt afsender i ModtagerItSystemInstans.	AfsenderItSystemInstans og AfsenderOrganisationer ikke angivet som en tilladt afsender i ModtagerItSystemInstans.
e53d1d52-95e9-4bbd-bd6c-9e92d5c7d7d6	01.0003.007	AfsenderItSystemInstans I Ho-vedOplysning er ikke kendt, som tilladt afsender i Modta-gerItSystemInstans.	AfsenderItSystemInstans I Ho-vedOplysning er ikke kendt, som tilladt afsender i Modta-gerItSystemInstans.
5c3c2daa-2c8d-4309-89dc-9023bb00dd98	01.0003.008	Afgivende myndighed/organisation, er ikke ens i Authority-Context og HovedOplysning	Afgivende myndighed/organisation, er ikke ens i Authority-Context og HovedOplysning

UUID	Brugervendt Nøgle	Titel	Beskrivelse
a9157c39-79d9-4aec-9a9f-97edd4ae5db3	01.0003.014	Transaktionen er tidligere modtaget. Der findes et forretnings svar, som ikke kan fremsendes pga. strukturændring af servicen.	Transaktionen er tidligere modtaget. Der findes et forretnings svar, som ikke kan fremsendes pga. strukturændring af servicen.
61c69e0d-5f31-409e-a6c3-866a5b650923	01.0003.015	Transaktionen er tidligere modtaget. Status for dataoverdragelsen er ukendt.	Transaktionen er tidligere modtaget. Status for dataoverdragelsen er ukendt.
fa67984a-6376-4dad-3abb-6367396f2f3d	01.0003.017	Der er ikke autorisation til at benytte den kaldte operation	Der er ikke autorisation til at benytte den kaldte operation
fe0ba538-9182-470b-b228-8422c51df5d3	01.0003.018	Servicen er midlertidig lukket for anvendelse	Servicen er midlertidig lukket for anvendelse
2f20bb72-93b1-4f66-b379-a316eaa58365	01.0003.019	Serviceudbyder understøtter ikke den kaldte operation i servicen	Serviceudbyder understøtter ikke den kaldte operation i servicen
3a7b1bba-50a4-4b5f-b4d6-52cf43a35848	01.0003.020	Teknisk fejl ifm. datamodtagelse.	Teknisk fejl ifm. datamodtagelse.
c4bb0c97-9380-4853-ae3d-c5c5041856d0	01.0003.021	Operationen er midlertidigt lukket for anvendelse	Operationen er midlertidigt lukket for anvendelse
db06c416-8c07-4fb0-ae86-a3f7f92bf26f	02.0002.006	AfsenderItSystemInstans er ikke godkendt af ModtagerOrganisation	AfsenderItSystemInstans er ikke godkendt af ModtagerOrganisation
d8df4fa7-a845-477d-91a9-743862607e20	02.0002.007	AfsenderOrganisation ikke godkendt af ModtagerOrganisation	AfsenderOrganisation ikke godkendt af ModtagerOrganisation
d4b2c4fc-6f68-4081-abfb-f38593dc9727	02.0002.181	ModtagerOrganisation i HovedOplysning er ikke registreret som dataansvarlig for ModtagerItSystemInstans.	ModtagerOrganisation i HovedOplysning er ikke registreret som dataansvarlig for ModtagerItSystemInstans.
9976f364-d10c-4ea5-953b-02104471c95e	02.0006.001	Debitorkonto findes ikke	Debitorkonto findes ikke
a5a53d3f-d53d-4894-97f9-c607eab748ee	02.0006.002	Fordring blev ikke fundet på Debitorkontoen	Fordring blev ikke fundet på Debitorkontoen
97fb9a44-a4c5-47db-80d7-60d0ddf3eefc	02.0006.003	Værdien for KravType kunne ikke findes i ØiR Klassifikation	Værdien for KravType kunne ikke findes i ØiR Klassifikation
61c50483-203c-4cf4-9ad4-ea48c1108854	02.0006.004	FordringsForfaldsdatoperiode er ugyldig	FordringsForfaldsdatoperiode er ugyldig
550b5a36-c51f-4e3e-beb6-93c16c09d2fa	02.0006.005	Der mangler angivelse af Part i søgekriterium	Der mangler angivelse af Part i søgekriterium

UUID	Brugervendt Nøgle	Titel	Beskrivelse
1662ce4d-4f82-402e-a495-141437b18de2	02.0006.006	Værdien for DebitorkontoType kunne ikke findes i ØiR Klassifikation.	Værdien for DebitorkontoType kunne ikke findes i ØiR Klassifikation.
35dd47c3-a5de-4d5f-8f82-d4a4ba90de5d	02.0006.007	PartldType er ikke valid ift. fagsystemets sortiment	PartldType er ikke valid ift. fagsystemets sortiment
deb2d05c-453a-4795-a4f7-3442e12eed13	02.0006.008	PartldType har ikke en mapping til partskoncept i debitorsystemet	PartldType har ikke en mapping til partskoncept i debitorsystemet
3604058b-f816-4d23-b487-82ad63e6eb1b	02.0006.009	Partld har ikke det format, som er fastlagt via PartldType	Partld har ikke det format, som er fastlagt via PartldType
d1835fe8-8098-4c5a-a7bd-cc29847d326b	02.0006.010	Værdien for DebitorkontoidentifikationType ifm. ØiRPart kunne ikke findes i ØiR Klassifikation.	Værdien for DebitorkontoidentifikationType ifm. ØiRPart kunne ikke findes i ØiR Klassifikation.
430e6599-de1b-4c22-8f99-9749222e199e	02.0006.011	Værdien for DebitorkontoidentifikationType stemmer ikke overens med angivelse af PartldType	Værdien for DebitorkontoidentifikationType stemmer ikke overens med angivelse af PartldType
a4c107d6-47e7-434c-863f-ceaca69a2565	02.0006.012	Der mangler angivelse af rolle eller debitorkontoidentifikationstype for den ØiRPart, som er angivet	Der mangler angivelse af rolle eller debitorkontoidentifikationstype for den ØiRPart, som er angivet
a920a5d5-e05e-43b4-947c-4e7058edf2ce	02.0006.013	Værdien for DebitorkontoidentifikationType ifm. Debitorkontoidentifikation kunne ikke findes i ØiR Klassifikation.	Værdien for DebitorkontoidentifikationType ifm. Debitorkontoidentifikation kunne ikke findes i ØiR Klassifikation.
60153805-9bf2-410c-b512-a0674c8fd6b1	02.0006.014	Debitorkontoidentifikationen stemmer ikke overens med den angivne DebitorkontoidentifikationType	Debitorkontoidentifikationen stemmer ikke overens med den angivne DebitorkontoidentifikationType
48efca3d-8c73-403d-883c-5dfb3876addd	02.0006.015	Den angivne debitorkontoperiode er ikke valid. TilOgMedDato ligger før FraOgMedDato	Den angivne debitorkontoperiode er ikke valid. TilOgMedDato ligger før FraOgMedDato
8a545348-cd24-427a-b48d-e78a06dc67a5	02.0006.016	OprettetAfStruktur mangler ift. kravet, som knytter sig til PartldType	OprettetAfStruktur mangler ift. kravet, som knytter sig til PartldType
76f9daa1-d53e-4a68-9deb-cc4b59d5c780	02.0006.017	Forretningsvarets omfang overstiger grænsen for debitorsystemets svarmulighed.	Forretningsvarets omfang overstiger grænsen for debitorsystemets svarmulighed.

10.2 Advarselkoder

UUID	Brugervendt Nøgle	Titel	Beskrivelse
06b7a7e0-0af2-46b8-a98a-3427c2b7ea0e	05.0001.001	Gyldighedsperiode i sortimentet er udløbet for den angivne registreringsværdi	Gyldighedsperiode i sortimentet er udløbet for den angivne registreringsværdi

10.3 Informationskoder

Nil.

11 Kendte udeståender

ID	Titel	Beskrivelse
	ModtagerItSystemInstans mangler	Pga. fejl sendes det optionelle Element Hovedoplysninger.Rute.ModtagerItSystemInstans pt. ikke altid til Modtager.