

SF1611 - STAR DFDG - Afgiv status på sygedagpengesag

Integrationsversion 2.5

Integrationsbeskrivelse

Kommunernes Data & Infrastruktur - KDI

Versionshistorik

Relevans	Dato	Initia- ler	Version	Kommentarer
	2015-06-29	EHE	2.1.0	Teknisk beskrivelse godkendt
	2015-08-18	EHE	2.2.0	WSDL opdateret: Manglede DeletIllness operation, dvs. reference til [WSDL-SP] er opdateret.
	2016-10-19	EHE	2.3.0	Opdateret referende til WSDL-fil. Ændring i forhold til tidligere WSDL er <ul style="list-style-type: none">• Namespace ændret• Response fra service er ændret ift. idet servicen pakker det forretningsmæssige svar ind i endnu et wrapper element, i forhold til tidligere angivet. Opdateringer til dokumentet: Forudsætninger og vilkår ændret: <ul style="list-style-type: none">- Kapitel 1.5- Kapitel 2.1.3 – relevant for KSD- Kapitel 2.2.3 – relevant for STAR udbetaling- Kapitel 4.1.5 – Relevant for Serviceplatformen
	2017-05-01	XEHL	2.4.0	Opdateret til ny teknisk specifikation med Liberty Basic Soap Binding. Heraf opdatering af referencen [WSDL-SP], og tabel i afsnit 3.1.2
	2018-05-15	XEHL	2.5.0	Opdateret [WSDL-EXT] efter aftale med KSD-projektet, som er ene-anvender på servicen. Opdateringen vedrører navneændring i WSDL ifm. fejlhåndtering, fra "SP_FaultDetails" til "Fault-Details". Derudover mindre redaktionelle rettelser; opdateret links til dokumentbiblioteker i Referencelisten pga. migrering af dokumentbibliotek til nyt site.
	2019-07-12	XEHL	2.5.1	Indarbejdet ny version af bagvedliggende service hos STAR. Herunder nyt [BILAG] for integrationen. Kontrakten på forsiden af Serviceplatformen er uændret. Opdateret referenceliste med referencer til STARs bagvedliggende integration.
	2020-02-12	XMHL	2.5	Versionsnummer tilrettet jf. KDIs versioneringsstrategi.
	2020-11-26	XMHL	2.5	Tekstuelle tilretninger af referencer ifm. publicering i Digitaliseringskataloget.

Referencer

Ref	Titel	Kommentarer
[Adgangs- styring]	"Adgangsstyring"	Digitaliseringskatalogets informationsside om den samlede adgangsstyringsløsning i den fælleskommunale rammearkitektur.

		http://docs.kombit.dk/loesning/adgangsstyring/betingelse
[WSDL-SP]	"SF1611 Teknisk Spec 20180501.zip"	Indeholder WSDL for servicen af Serviceplatformen. Pakken downloades fra integrationens produktside i Digitaliseringskataloget.
[BILAG]	"SF1611 Bilag 20150701.zip"	Indeholder den eksterne dokumentation, der refereres til i integrationsbeskrivelsen. Pakken downloades fra integrationens produktside i Digitaliseringskataloget.
[STARWS]	Startpakke tilslutning til DFDG https://starwiki.atlas-sian.net/wiki/spaces/WIKI/pages/26607708/Startpakke+tilslutning+til+DFDG	Vilkår for tilslutning til DFDG. Se gældende version af [Bilag]
[STARWS0]	"IllnessRecoveryInformationService.wsdl" og tilhørende Typelib bibliotek	Teknisk kontrakt for IllnessRecoveryInformationService version 8. Se gældende version af [BILAG] i underbibliotek "/Illness-RecoveryInformationService version 8"
[STARWS1]	"Forretningsmæssig beskrivelse af IllnessRecoveryInformationService på STARWIKI.pdf" https://starwiki.atlas-sian.net/wiki/spaces/FYS/pages/2057666727/IllnessRecoveryInformationService+2020-4	Forretningsmæssig beskrivelse af IllnessRecoveryInformationService version 8 på STARWIKI. Se gældende version af [BILAG].
[STARWS2]	"Snitfladebeskrivelse af IllnessRecoveryInformationService på STARWIKI.pdf" https://starwiki.atlas-sian.net/wiki/spaces/FYS/pages/2078834729/IllnessRecoveryInformationService+Version+8+2020-4	Snitfladebeskrivelse af IllnessRecoveryInformationService version 8 på. Se gældende version af [BILAG].
[STARWS3]	Beskrivelse af DFDGs sikkerhedsmodel og header-information.pdf https://starwiki.atlas-sian.net/wiki/spaces/FYS/pages/13926415/DFDGs+sikkerhedsmodel	Beskrivelse af DFDGs sikkerhedsmodel og header-information på STARWIKI. Se gældende version af [Bilag]
[STARWS4]	Beskrivelse af DFDGs fejlhåndtering.pdf https://starwiki.atlas-sian.net/wiki/spaces/FYS/pages/13926417/Fejlh+ndtering	Beskrivelse af DFDGs fejlhåndtering på STARWIKI. Se gældende version af [Bilag]
[STARWS5]	Eksterne aftageres kald til DFDG web-services, herunder håndtering af sikkerhed.pdf	Overordnet beskrivelse af, hvorledes eksterne aftagere kalder DFDG webservices, herunder håndtering af sikkerhed. Se gældende version af [Bilag]

	https://starwiki.atlas-sian.net/wiki/spaces/WIKI/pages/25460751/Kommunikationen+med+eksterne+aftagere+via+web-services+-+Veiledning	
[STARWS CONGRP]	DFDG Kontaktgrupper https://starwiki.atlas-sian.net/wiki/spaces/UDV/pages/1368752223/ContactGroupType-identifier	Liste med kontaktgrupper hos DDFG. Se gældende liste med typer via link.

Indholdsfortegnelse

1	Overordnet beskrivelse	6
1.1	Integrationens formål	6
1.2	Overordnet forretningsflow i integrationen	6
1.3	Servicebetingelser for den samlede integration	7
1.4	Teststrategi	9
1.5	Tilslutning til snitfalde	9
2	Kontekst for integrationsparter	11
2.1	Kontekst for KSD	11
2.2	Kontekst for STAR	12
3	Specifikation for integrationsparter	13
3.1	Specifikation af endpoints for KSD	13
3.2	Specifikation af endpoints for STAR	18
4	Beskrivelse for integrationsplatforme	23
4.1	Beskrivelse for Serviceplatformen	23

1 Overordnet beskrivelse

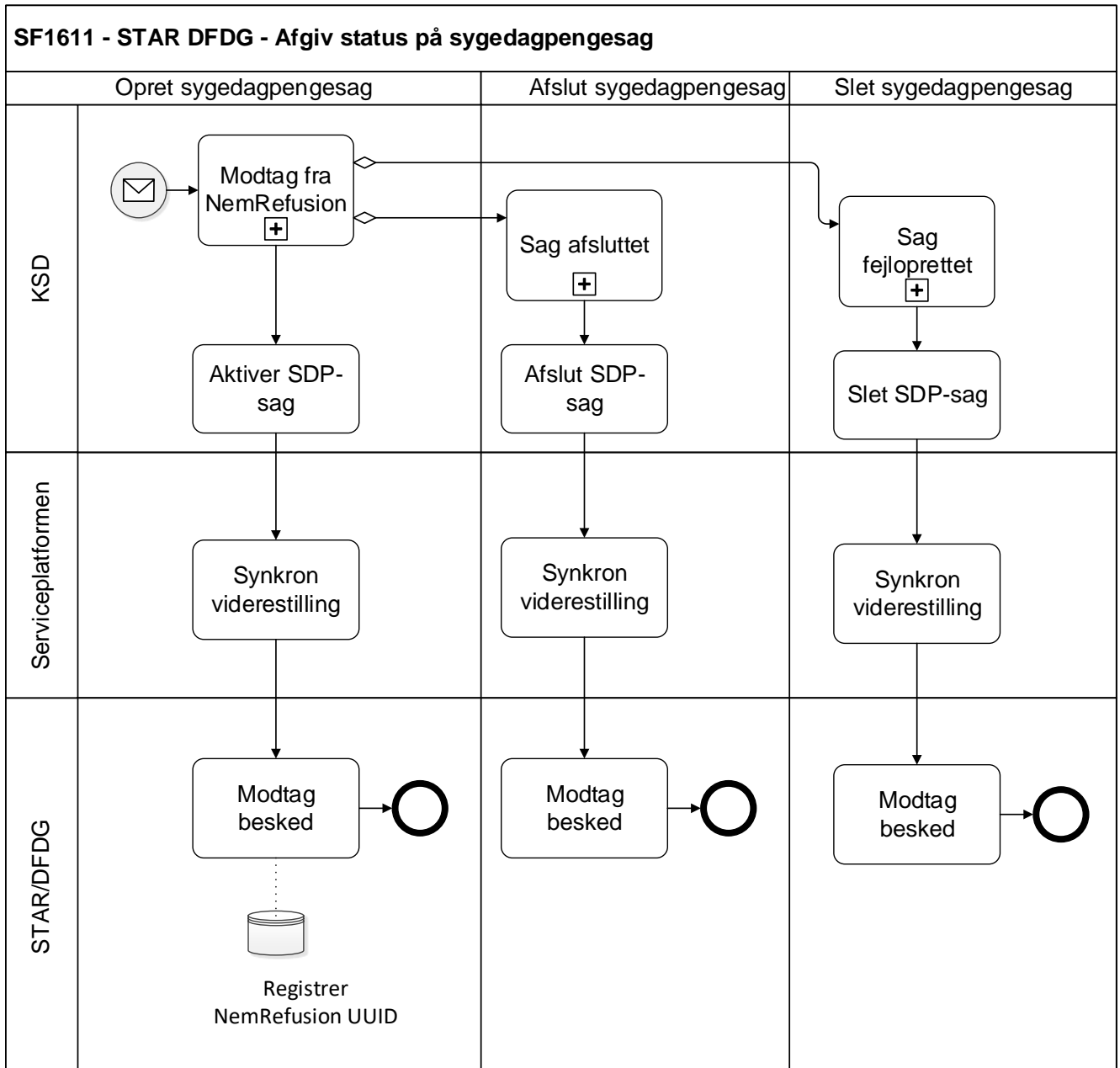
1.1 *Integrationens formål*

Kommunernes Sygedagpengesystem (KSD) afgiver status for en sygedagpengesag til Det Fælles Datagrundlag (DFDG) i Styrelsen for Arbejdsmarked og Rekruttering (STAR). KSD udstiller alle sager der kræver opfølgning (dvs. har åbent sygefravær), både dem hvor en arbejdsgiver har indberettet fraværet som led i et ansættelsesforhold, og dem hvor en A-kasse har indberettet fravær under ledighed. Kaldet fra KSD indeholder det pågældende UUID fra NemRefusion til brug i forbindelse med statusmeldinger på fraværet.

1.2 *Overordnet forretningsflow i integrationen*

Jf. figuren nedenfor indgår følgende forretningsflow i integrationen.

1. Opret sygedagpengesag
 - KSD modtager UUID fra NemRefusion og opretter en sygedagpengesag
 - KSD afsender UUID sammen med eventuel virksomhedsreference til Serviceplatformen via synkront SOAP servicekald. (Createllness)
 - Serviceplatformen videregiver informationen til STAR/DFDG via gennemstilling.
2. Statusændring/ afslutning sygedagpengesag
 - KSD afsender besked om at sagen er ændret eller afsluttet sammen med årsag (f.eks. raskmelding) via synkront SOAP servicekald (CreateRecovery)
3. Slet sygedagpengesag
 - KSD afsender besked om at sagen er fejloprettet via synkront SOAP servicekald (Deletellness). Sagen slette ikke i KSD.



1.3 Servicebetingelser for den samlede integration

1.3.1 Servicemål

Parameter	Flow 1	Flow 2	Flow 3
Tidsrum	Serviceplatformen drifts-afvikles hele døgnet alle dage bortset fra når der	Serviceplatformen drifts-afvikles hele døgnet alle dage bortset fra når der	Serviceplatformen drifts-afvikles hele døgnet alle dage bortset fra når der

	udføres ændringer/hvor der er servicevinduer.	udføres ændringer/hvor der er servicevinduer.	udføres ændringer/hvor der er servicevinduer.
Svartid	Serviceplatformen har forskellig SLA på svartid alt efter hvilken integrationskompleksitet, der er tale om: Simpel = 1 sekund Mellem = 1,5 sekund Kompleks = 4 sekunder	Serviceplatformen har forskellig SLA på svartid alt efter hvilken integrationskompleksitet, der er tale om: Simpel = 1 sekund Mellem = 1,5 sekund Kompleks = 4 sekunder	Serviceplatformen har forskellig SLA på svartid alt efter hvilken integrationskompleksitet, der er tale om: Simpel = 1 sekund Mellem = 1,5 sekund Kompleks = 4 sekunder
Tilgængelighed	Servicemålene for Serviceplatformen driftseffektivitet er 99,8% for perioden 06:00 -18:00 på arbejdsdage samt 98,5 % i den øvrige tid.	Servicemålene for Serviceplatformen driftseffektivitet er 99,8% for perioden 06:00 -18:00 på arbejdsdage samt 98,5 % i den øvrige tid.	Servicemålene for Serviceplatformen driftseffektivitet er 99,8% for perioden 06:00 -18:00 på arbejdsdage samt 98,5 % i den øvrige tid.
Spidsbelastningsperiode	Spidsbelastningen for Serviceplatformen må antages at være i perioden 06:00 -18:00 på arbejdsdage.	Spidsbelastningen for Serviceplatformen må antages at være i perioden 06:00 -18:00 på arbejdsdage.	Spidsbelastningen for Serviceplatformen må antages at være i perioden 06:00 -18:00 på arbejdsdage.
Servicevinduer	<p>Ved mindre opdateringer for Serviceplatformen: En gang om ugen i tidsrummet 05:00 -06:00. Varsling: 1. uge, varighed (naturligvis) max en time. Ved større og kritiske opdateringer:</p> <p>Optil 1 gang om måneden i tidsrummet mandag kl. 03:00 til mandag kl. 06:00. Varsling: 1. uge, Varighed: max 3 timer</p> <p>Ved omlægning af miljøer, arkitektur og services for Serviceplatformen: 1 gang pr. kvartal i tidsrummet søndag kl. 22:00 til mandag kl. 06:00. Varsling 1.</p>	<p>Ved mindre opdateringer for Serviceplatformen: En gang om ugen i tidsrummet 05:00 -06:00. Varsling: 1. uge, varighed (naturligvis) max en time. Ved større og kritiske opdateringer:</p> <p>Optil 1 gang om måneden i tidsrummet mandag kl. 03:00 til mandag kl. 06:00. Varsling: 1. uge, Varighed: max 3 timer</p> <p>Ved omlægning af miljøer, arkitektur og services for Serviceplatformen: 1 gang pr. kvartal i tidsrummet søndag kl. 22:00 til mandag kl. 06:00. Varsling 1.</p>	<p>Ved mindre opdateringer for Serviceplatformen: En gang om ugen i tidsrummet 05:00 -06:00. Varsling: 1. uge, varighed (naturligvis) max en time. Ved større og kritiske opdateringer:</p> <p>Optil 1 gang om måneden i tidsrummet mandag kl. 03:00 til mandag kl. 06:00. Varsling: 1. uge, Varighed: max 3 timer</p> <p>Ved omlægning af miljøer, arkitektur og services for Serviceplatformen: 1 gang pr. kvartal i tidsrummet søndag kl. 22:00 til mandag kl. 06:00. Varsling 1.</p>

	måned, varighed max 8 timer.	måned, varighed max 8 timer.	måned, varighed max 8 timer.
--	------------------------------	------------------------------	------------------------------

1.3.2 Service Management

Find information om drift og support på integrationens produktside i Digitaliseringskataloget.

1.4 Teststrategi

Det generelle udgangspunkt for KOMBITs teststrategi er, at alle involverede parter har gennemført en robust systemtest af egen løsning, før der gennemføres test parterne imellem.

Find information om udvikling og test på integrationens produktside i Digitaliseringskataloget.

1.5 Tilslutning til snitfalde

For at kunne anvende integrationen er der en række vilkår og betingelser, som skal være opfyldt af en integrationspart, der skal tilsluttes. Ved integrationspart skal forstås anvendersystemer, kildesystem osv. Disse vilkår og betingelser er opdelt i generelle vilkår og betingelser, som gælder på tværs af integrationer, og i specifikke vilkår og forudsætninger for tilslutning til selve integrationen.

De generelle vilkår og betingelser er beskrevet på Digitaliseringskatalogets side om vilkår og betingelser, mens de specifikke aktiviteter, der skal udføres som forudsætning for tilslutning af en integrationspart, er beskrevet for hver enkelt tilslutningspart i kapitel 2.

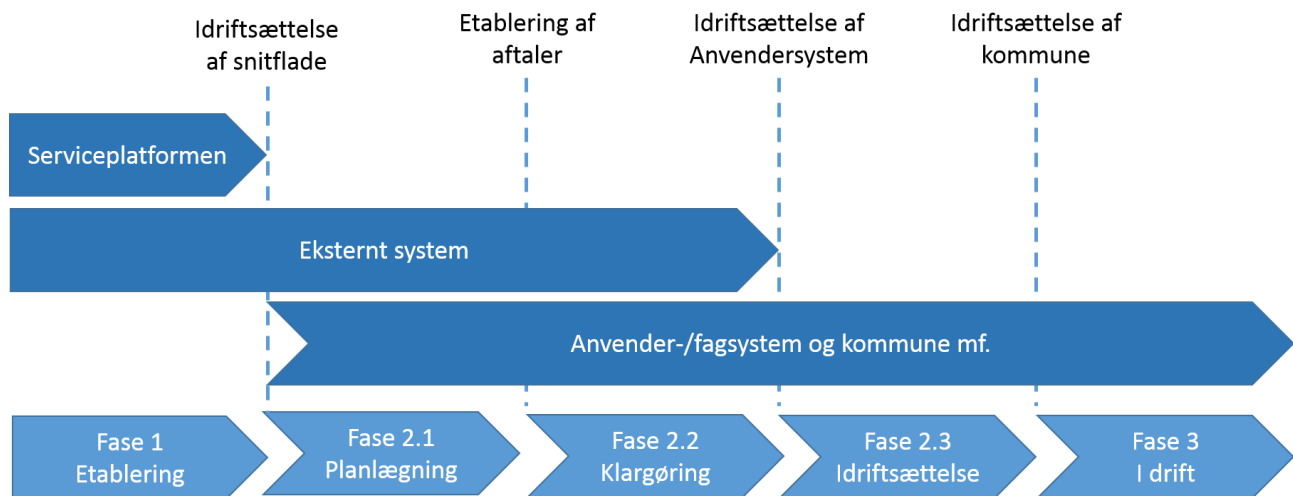
1.5.1 Køreplan for Implementering

Nedenstående diagram viser køreplanen for udrulningen, som anvendersystem inden for KOMBITs rammearkitektur under monopolbrudsprojektet følger. Det væsentlige i køreplanen er faserne, mens en egentlig tidsplan vil følge den faktiske implementeringsplan. Aktiviteter, som er forudsætninger og betingelser i forbindelse med ibrugtagning af en snitflade, som følge af en udrulning af et anvendersystem, vil referere til den fase, den hensigtsmæssigt kan udføres i.

Serviceplatformen: Ved idriftsættelse af en snitflade er alle aktiviteter afsluttet, og snitfladen er klar til anvendelse.

Eksternt system: Alle aktiviteter i forhold til serviceplatformen er afsluttet, men der kan være yderligere aktiviteter i forbindelse med tilslutning af et anvendersystem eller en kommune i forhold til kildesystemet.

Anvender-/fagsystem og kommune: Ved tilslutning af et anvendersystem og/eller en kommune, er der en række aktiviteter op til idriftsættelse, dels af aftalemæssig karakter, og dels også af konfigurationsmæssig karakter, som skal udføres. Er der aktiviteter, som medfører konfiguration på Serviceplatformen, vil dette ske i forbindelse med leverandørens oprettelse af serviceaftalen for kommunen.



1.5.2 Særlige vilkår

Der er ingen specielle vilkår for brug af nærværende service ud over de generelle vilkår, der er beskrevet under vilkår for hhv. leverandører og kommuner.

1.5.3 Supplerende information om tilslutning

Intet.

2 Kontekst for integrationsparter

2.1 Kontekst for KSD

2.1.1 Lovhjemmel og forvaltningsmæssigt formål

Det forvaltningsmæssige formål er at [...]

Det anførte hjemmelsgrundlag er bestemt af det enkelte og relevante fagprojekt i KOMBIT på bestillingstidspunktet. Det er fastsat på baggrund af en rimelige og dækkende analyse. Henvisningen til hjemmelsgrundlaget bliver ikke vedligeholdt, hvorfor KOMBIT naturligvis ikke kan indestå for, at denne henvisnings indehold og retsvirkning til alle tider vil være korrekt. KOMBIT skal derfor understrege, at læseren af dette dokument udelukkende skal læse hjemmelsgrundlaget som en orientering.

2.1.2 Kapacitets- og servicekrav

Der oprettes månedligt 30.000 sager med åbent sygefravær, som indberettes til STAR via flow 1.

Der ændres status 60.000 gange pr. måned, som ligeledes indberettes til STAR via flow 2.

Snitfladen skal have en opetid på 90 procent.

2.1.3 Forudsætninger for produktionssætning af integration – KSD

Dette kapitel beskriver de opgaver, som skal gennemføres i relation til snitfladen, for at en kommune gennem et anvendelsesystem kan benytte snitfladen.

ID	Aktivitet	Opgavekategori	Komponent	Ansvarlig	Udførende	Fase og afhængighed	Kommentar
TS102	Anmodning om Serviceaftale for SF1611	Konfiguration	Administrationsmodul	Leverandør af fagsystem	Leverandør af fagsystem		
TS103	Godkendelse af serviceaftale for SF1611	Konfiguration	Administrationsmodul	Kommune	Kommune		

TS102	-	Leverandøren skal anmode om indgåelse af serviceaftale for kommunen, der skal bruge snitflade SF1611 i rammearkitekturs administrationsmodul, og myndigheden skal godkende denne anmodning jf. Vilkår for anvendelse af sikkerhedsmodellen i Rammearkitekturen [STS-Sikkerhed].					
TS103	-	Kommune skal godkende ovenstående serviceaftale.					

2.2 Kontekst for STAR

2.2.1 Lovhjemmel og forvaltningsmæssigt formål

Ikke relevant

2.2.2 Kapacitets- og servicekrav

Ikke oplyst.

2.2.3 Forudsætninger for produktionssætning af integration – STAR

Dette kapitel beskriver de opgaver, som skal gennemføres af STAR i relation til snitfladen, for at en integrationspart kan benytte snitfladen.

ID	Aktivitet	Opgave-kategori	Kompo-nent	Ansvar-lig	Udfø-rende	Fase og afhæn-gighed	Kommentar
TS201	Udarbejdelse af Dataudveks-lingsaftale	Aftale	STAR DFDG	KDI	STAR	Fase 1 Direkte relateret til TSP00	Det er sam-me aftale, som også indgås for SF1610, SF1612 og SF1620
TS202	Registrering af KOMBIT certifi-kat	Konfigura-tion	STAR DFDG	KDI	STAR	FASE 1	Antageligt samme certi-fikat for SF1610 og SF1612
TS203	Registrering ad-gang til STAR DFDG for kom-munen	Konfigura-tion	STAR DFDG	Leveran-dør af fagsy-stem	STAR	Fase 2.2	

TS201	-	Der skal udarbejde og indgås en dataudvekslingsaftale mellem STAR og kommunerne. KOMBIT KDI vil indgå aftalen på vegne af kommunerne.
TS202	-	STAR DFDG skal registrere adgang for kald KOMBITs OCES certifikat med CVR-nr. 19 43 50 75
TS203	-	STAR skal registre de enkelte kommune så de får adgang STAR DFDG

3 Specifikation for integrationsparter

3.1 Specifikation af endpoints for KSD

Integrationen benyttes til at rapportere oprettelse af sygedagpengesag for en person (modtaget via NemRefusion fra virksomheden eller A-kassen), og til at rapportere ændring eller afslutning af en sag.

KSD annullerer ikke sager; annulleringsservice udstillet af STAR benyttes derfor ikke.

Serviceplatformen udstiller en synkron webservice med tre operationer.

3.1.1 Overordnet forretningslogik

KSD informerer STAR når der oprettes en sygedagpengesag, samt når en sygedagpengesag suspenderes eller afsluttes.

3.1.2 Oversigt over endpoints

ID	Navn	Reference til wsdl*	Service navn og version	Service uuid**
EP_FS1	Aktiver SDP sag	[WSDL-SP]/wsdl/token/ Sygedagpengesag-Service.wsdl Service navn: SygedagpengesagService Operations navn: CreateIllness	Sygedagpenge- sag-2.0	547f500b-bf05- 437e-a3fc- f91e02a6ca03
EP_FS2	Afslut SDP sag	[WSDL-SP]/wsdl/token/ Sygedagpengesag-Service.wsdl Service navn: SygedagpengesagService Operations navn: CreateRecovery		
EP_FS3	Slet SDP sag	[WSDL-SP]/wsdl/token/Sygedagpengesag-Service.wsdl Service navn: SygedagpengesagService Operations navn: DeleteIllness		

* Referencen [WSDL-SP] beskrives i referencelisten i starten af dette dokument.

** Servicens uuid, som den kan findes under på Serviceplatformens brugergrænseflade, eller via STS Administrationsmodulet i forbindelse serviceaftale-anmodning.

3.1.3 Beskrivelse af endpoint EP_FS1 – Aktiver SDP sag

3.1.3.1 Transportspecifikation

3.1.3.1.1 Serviceudstiller

Serviceplatformen er serviceudstiller

3.1.3.1.2 Serviceanvender

KSD er serviceanvender

3.1.3.1.3 Teknologisk understøttelse

Snitfladen er implementeret som en synkron SOAP webservice.

3.1.3.1.4 Teknisk endpoint

Endpointoplysninger for de forskellige miljøer kan findes på Serviceplatformens hjemmeside med informationerne angivet i tabellen i afsnit 3.1.2.

3.1.3.1.5 Teknisk retning for udveksling

KSD kalder service udstillet af serviceplatformen.

3.1.3.1.6 Dataretning for udveksling

KSD afgiver status omkring sagsoprettelse til STAR.

3.1.3.1.7 Service invokation / Triggers

Kommunikation initieres af at KSD har modtaget indberetning fra NemRefusion omkring sygemelding for en person.

3.1.3.2 Dataspecifikation

Input udgør CPR-nummer, Sygemelding start dato, slutdato hvis periode afsluttet, Virksomhed CVR hvis ikke A-Kasse, samt NemRefusion UUID.

Output udgør kvitteringssvar/ fejlkode.

For yderligere information, henvises til:

[STARWS1]

3.1.3.3 Sikkerhed

Der benyttes rammearkitekturs token-baserede sikkerhedsmodel.

3.1.3.4 Leverancesikkerhed og fejlhåndtering

Informationen leveres at least once. Hvis svar fra STAR/DFDG er negativt, eller udebliver er det KSD der har ansvaret for eventuel genfremsendelse.

3.1.4 Beskrivelse af endpoint EP_FS2 – Afslut SDP sag

3.1.4.1 Transportspecifikation

3.1.4.1.1 Serviceudstiller

Serviceplatformen er serviceudstiller.

3.1.4.1.2 Serviceanvender

KSD er serviceanvender.

3.1.4.1.3 Teknologisk understøttelse

Snitfladen er implementeret som en standard SOAP webservice.

3.1.4.1.4 Teknisk endpoint

Endpointoplysning er angivet i tabellen i afsnit 3.1.2.

3.1.4.1.5 Teknisk retning for udveksling

KSD kalder service udstillet af serviceplatformen.

3.1.4.1.6 Dataretning for udveksling

KSD afgiver status omkring sagsoprettelse til STAR.

3.1.4.1.7 Service invokation / Triggers

Kommunikation initieres af at KSD har afsluttet eller midlertidig suspenderet en sygedagpengesag for en person.

3.1.4.2 Dataspecifikation

Input udgør CPR-nummer, samt afslutningsårsag.

Output udgør kvitteringssvar/ fejlkode.

For yderligere information, henvises til:

[STARWS1]

3.1.4.3 Sikkerhed

Samme som EP_FS1.

3.1.4.4 Leverancesikkerhed og fejlhåndtering

Samme som EP_FS1.

3.1.4.5 Servicemål

Samme som EP_FS1.

3.1.5 Service Management

Samme som EP_FS1.

3.1.6 Beskrivelse af endpoint EP_FS3– Slet SDP sag

3.1.6.1 Transportspecifikation

3.1.6.1.1 Serviceudstiller

Serviceplatformen er serviceudstiller.

3.1.6.1.2 Serviceanvender

KSD er serviceanvender.

3.1.6.1.3 Teknologisk understøttelse

Snitfladen er implementeret som en standard SOAP webservice.

3.1.6.1.4 Teknisk endpoint

Endpointoplysning er angivet i tabellen i afsnit 3.1.2.

3.1.6.1.5 Teknisk retning for udveksling

KSD kalder service udstillet af serviceplatformen.

3.1.6.1.6 Dataretning for udveksling

KSD afgiver status omkring sagsoprettelse til STAR.

3.1.6.1.7 Service invokation / Triggers

Kommunikation initieres af at KSD har afsluttet eller midlertidig suspenderet en sygedagpengesag for en person.

3.1.6.2 Dataspecifikation

Input udgør CPR-nummer, samt nemrefusionskode.

Output udgør kvitteringssvar/ fejlkode.

For yderligere information, henvises til:

[STARWS1]

3.1.6.3 Sikkerhed

Samme som EP_FS1.

3.1.6.4 Leverancesikkerhed og fejlhåndtering

Samme som EP_FS1.

3.1.6.5 Servicemål

Samme som EP_FS1.

3.1.7 Service Management

Samme som EP_FS1.

3.2 Specifikation af endpoints for STAR

Integrationen benyttes til at rapportere oprettelse af sygedagpengesag for en person (modtaget via NemRefusion fra A-kassen), til at rapportere afslutning af en sag, eller til at rapportere annullering af en sag

Serviceplatformen udstiller en synkron gennemstillingservice, der kalder sygemeldingsstatus service udstillet af STAR/ DFDG (IllnessRecoveryInformationService7)

3.2.1 Overordnet forretningslogik

KSD informerer STAR når der oprettes en sygedagpengesag, når en sygedagpengesag suspenderes eller afsluttes, samt hvis den annulleres.

3.2.2 Oversigt over endpoints

ID	Navn
EP_STAR1	IllnessRecoveryInformationService(CreateIllness)
EP_STAR2	IllnessRecoveryInformationService(CreateRecovery)
EP_STAR3	IllnessRecoveryInformationService(DeleteIllness)

3.2.3 Beskrivelse af endpoint EP_STAR1 - IllnessRecoveryInformationService(CreateIllness)

3.2.3.1 Transportspecifikation

3.2.3.1.1 Serviceudstiller

STAR er serviceudstiller.

3.2.3.1.2 Serviceanvender

Serviceplatformen er serviceanvender.

3.2.3.1.3 Teknologisk understøttelse

Servicen udstilles som en synkron SOAP service.

3.2.3.1.4 Teknisk endpoint

Miljø: Produktion	
URI til WSDL	[BILAG] se filen IllnessRecoveryInformationService 7.wsdl
Endpoint navn	[Udfyldes af STAR senere]
Endpoint IP	[Udfyldes af STAR senere]

Det konkrete testmiljø afventer afklaring, men kommunikation vil følge vejledning beskrevet i.

Miljø: Test	
URI til WSDL	[BILAG] se filen IllnessRecoveryInformationService 7.wsdl
Endpoint navn	[Udfyldes af STAR senere]
Endpoint IP	[Udfyldes af STAR senere]

3.2.3.1.5 Teknisk retning for udveksling

Serviceplatformen kalder service udstillet af STAR.

3.2.3.1.6 Dataretning for udveksling

Serviceplatformen leverer statusdata til STAR.

3.2.3.1.7 Service invokation / Triggers

Kaldet initieres af at Serviceplatformen modtager et tilsvarende kald fra fagsystemet der skal gennemstilles til STAR

3.2.3.2 Dataspecifikation

Input udgør CPR-nummer, samt NemRefusion UUID.

Output udgør kvitteringssvar/ fejlkode.

For yderligere information, henvises til:

[STARWS1]

3.2.3.3 Sikkerhed

KOMBIT OCES certifikat benyttes i kommunikation med STAR for alle kommuner.

Følgende tekstbeskrivelse af sikkerhed ved tilslutning STARs systemer er indsat fra [STARWS3]. Der tages udgangspunkt i sikkerhedsmodel 3 (Sik3), som er beskrevet på siden:

Generelt baserer datakommunikation, der er sikret med certifikater, sig på, at både afsender og modtager har et certifikat og at hvert certifikat består af en privat og en offentlig del. Den private del udleveres aldrig til andre, den offentlige del udleveres til parter, man ønsker at kommunikere sikkert med.

AMS stiller et certifikat til rådighed pr. miljø (udviklingstestmiljø, produktionsmiljø), aftager ønsker at kommunikere sikkert med.

Aftager skal tilsvarende anskaffe sig et mindst et OCES-certifikat via DanID (<https://www.nets-danid.dk/>). I langt de fleste tilfælde vil en aftager have en lokal certifikatadministrator (LRA) som kan udstede certifikater på vegne af DanID. For alle certifikater, uanset typen, gælder at de skal være udstedt under samme CVR-nummer som oplyst i tilslutningsaftalen med AMS.

Certifikattypen, der skal bestilles/udstedes er et funktionscertifikat.

Aftager skal bruge:

- Et eller flere funktionscertifikater idet der som minimum skal anvendes et funktionscertifikat pr aftagende system(F1... Fn)
- Arbejdsmarkedsstyrelsens offentlige servercertifikat til det miljø, hvorfra der skal aftages webservices, f.eks. service.bm.dk (AMS1)

Aftager skal:

- Importere/installere (AMS1) i sit lokale Certificate Store, så det kan ses af det system, der skal foretage forespørgslen.
- Kryptere sin forespørgsel med (AMS1)
- Signere sin forespørgsel med den private del af (Fx)
- Afsende sin forespørgsel mod det pågældende miljø og webservice.

Aftager vil modtage et svar:

- Krypteret med (Fx)
- Signeret med (AMS1)

Aftager skal dekryptere svaret med den private del af F1

3.2.3.4 Leverancesikkerhed og fejlhåndtering

Data leveres at least once – Hvis kaldet fejler eller timer ud, er det det kaldende fagsystem der skal håndtere en eventuel genfremsendelse.

3.2.3.5 Servicemål

Følgende underafsnit indeholder oplysninger vedrørende servicemål for aftalt driftstid.

3.2.3.5.1 Aftalt driftstid

Parameter	Værdi
Tidsrum	Ikke oplyst.
Svartid	Ikke oplyst.
Tilgængelighed	Ikke oplyst.
Spidsbelastningsperiode	Ikke oplyst.
Servicevinduer	Ikke oplyst.

3.2.4 Beskrivelse af endpoint EP_STAR2 - IllnessRecoveryInformationService(CreateRecovery)

3.2.4.1 Transportspecifikation

3.2.4.1.1 Serviceudstiller

STAR er serviceudstiller.

3.2.4.1.2 Serviceanvender

Serviceplatformen er serviceanvender.

3.2.4.1.3 Teknologisk understøttelse

Servicen udstilles som en synkron SOAP service.

3.2.4.1.4 Teknisk endpoint

Samme som EP_STAR1 – Se denne.

3.2.4.1.5 Teknisk retning for udveksling

Serviceplatformen kalder service udstillet af STAR.

3.2.4.1.6 Dataretning for udveksling

Serviceplatformen leverer status data til STAR.

3.2.4.1.7 Service invokation / Triggers

Kaldet initieres af at Serviceplatformen modtager et tilsvarende kald fra fagsystemet der skal gennemstilles til STAR

3.2.4.2 Dataspecifikation

Input udgør CPR-nummer, samt NemRefusion UUID.

Output udgør kvitteringssvar/ fejlkode.

For yderligere information, henvises til:

[STARWS1]

3.2.4.3 Sikkerhed

Samme som EP_STAR1 – Se denne.

3.2.4.4 Leverancesikkerhed og fejlhåndtering

Samme som EP_STAR1 – Se denne.

3.2.4.5 Servicemål

Samme som EP_STAR1 – Se denne.

3.2.5 Beskrivelse af endpoint EP_STAR3 - IllnessRecoveryInformationService(DeleteIllness)

3.2.5.1 Transportspecifikation

3.2.5.1.1 Serviceudstiller

STAR er serviceudstiller.

3.2.5.1.2 Serviceanvender

Serviceplatformen er serviceanvender.

3.2.5.1.3 Teknologisk understøttelse

Service udstilles som en synkron SOAP service.

3.2.5.1.4 Teknisk endpoint

Samme som EP_STAR1 – Se denne.

3.2.5.1.5 Teknisk retning for udveksling

Serviceplatformen kalder service udstillet af STAR.

3.2.5.1.6 Dataretning for udveksling

Serviceplatformen leverer statusdata til STAR.

3.2.5.1.7 Service invokation / Triggers

Kaldet initieres af at Serviceplatformen modtager et tilsvarende kald fra fagsystemet der skal gennemstilles til STAR

3.2.5.2 Dataspecifikation

Input udgør CPR-nummer, samt NemRefusion UUID.

Output udgør kvitteringssvar/ fejlkode.

For yderligere information, henvises til:

[STARWS1]

3.2.5.3 Sikkerhed

Samme som EP_STAR1 – Se denne.

3.2.5.4 Leverancesikkerhed og fejlhåndtering

Samme som EP_STAR1 – Se denne.

3.2.5.5 Servicemål

Samme som EP_STAR1 – Se denne.

4 Beskrivelse for integrationsplatforme

4.1 Beskrivelse for Serviceplatformen

Nærværende afsnit angiver den integrationsfunktionalitet, som Serviceplatformen håndterer i interaktionen mellem integrationsparter.

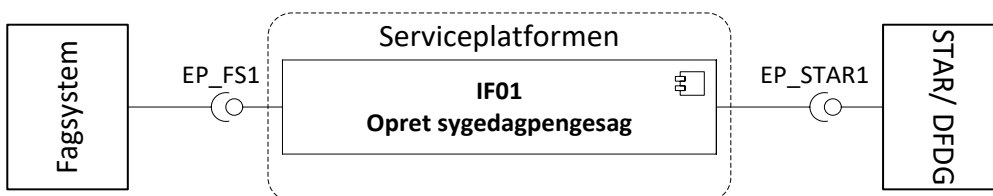
En integration kan understøttes af flere integrationsflow, som vil være beskrevet hver for sig i nærværende afsnit. I hvert integrationsflow vil der indgå en række endpoints. Hvert endpoint vil være specificeret i integrationsbeskrivelserne for integrationsparterne, jf. ovenstående afsnit 3.

Jf. figuren nedenfor indgår følgende komponenter og endpoints i integrationen.

4.1.1 Oversigt over integrationsflows

ID	Navn
IF01	Opret sygedagpengesag
IF02	Afslut sygedagpengesag
IF03	Slet sygedagpengesag

4.1.2 Integrationsflow IF01: Opret sygedagpengesag



4.1.2.1 Anvendte service endpoints

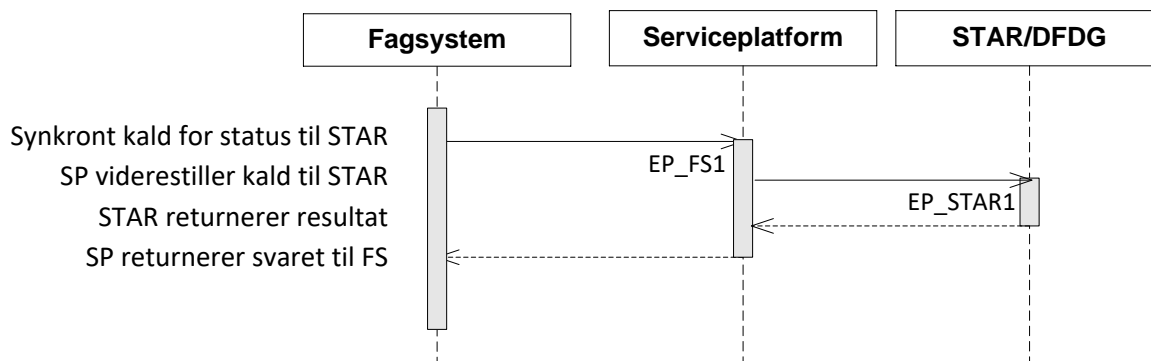
Endpoint ID	Navn på endpoint	Dokument-reference
EP_FS1	Aktiver SDP sag	3.1
EP_STAR1	IllnessRecoveryInformationService(CreateIllness)	3.2

4.1.2.2 Integrationstype

Integrationen er en gennemstillingsintegration, hvor fagsystemet afsender status til STAR, hvorefter STAR returnerer synkront retursvar.

4.1.2.3 Diagram over integrationsflowet

Jf. figuren nedenfor indgår følgende integrationsflows i integrationen.



4.1.2.4 Datatransformering

Ingen krav.

4.1.2.5 Datapersistering

Ingen krav.

4.1.2.6 Databerigelse

Ingen krav.

4.1.2.7 Routing

Ingen krav.

4.1.2.8 Orkestrering

Ingen krav.

4.1.2.9 Sikkerhed

Sikkerhed konverteres i henhold til standardmønstre for gennemstilling af SOAP service.

4.1.2.10 Logning

STAR stiller særlige krav til logning i forbindelse med brug af IllnessRecoveryInformationService. Følgende beskrivelse af logning er indsat fra [STARWS3]:

Webserviceaftageren skal gennemføre en grundlæggende logning i forhold til kommunikationen med de i dette dokument beskrevne web services.

Webserviceaftageren skal opretholde en log med de kvitteringer der returneres til aftageren når serviceaftageren sender hændelser til de udstillede services.

Hvis der i kommunikationen opstår en fejl skal web service aftageren logge fejlen inkl. alle fejl informationer der returneres fra servicen, samt den afsendte besked.

Webserviceaftageren skal som minimum også logge følgende informationer:

- BrugerID – RID fra brugerens certifikat.
- CVR – CVR nummer fra brugerens certifikat.
- Den organisationstype brugeren repræsenterer f.eks. AMS eller kommune.
- Den organisationskode der er knyttet til den organisation brugeren repræsenterer
- Timestamp

4.1.2.11 Testdata og testfaciliter

[Indhold afventer generel afklaring af test]

4.1.2.12 Konfiguration

Ingen krav.

4.1.2.13 Supplerende information

Ingen supplerende information.

4.1.3 Integrationsflow IF02: Afslut sygedagpengesag



4.1.3.1 Anvendte service endpoints

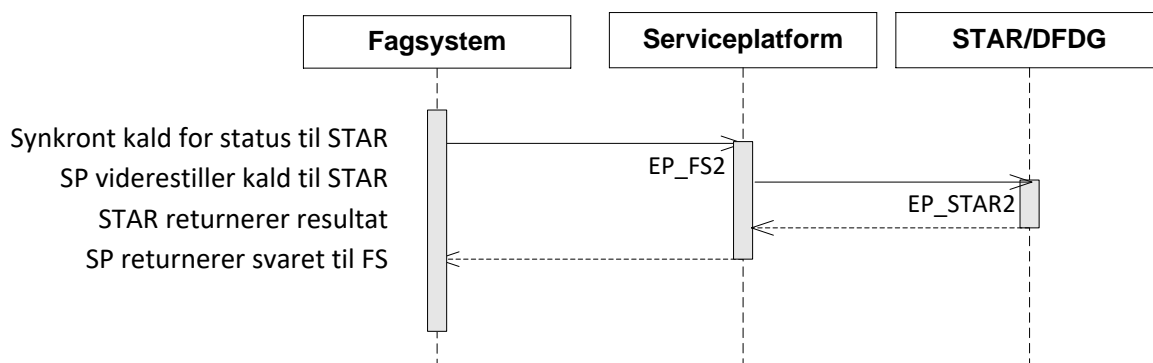
Endpoint ID	Navn på endpoint	Dokument-reference
EP_FS2	Afslut SDP sag	3.1
EP_STAR2	IllnessRecoveryInformationService(CreateRecovery)	3.2

4.1.3.2 Integrationstype

Integrationen er en gennemstillingsintegration, hvor fagsystemet afsender status til STAR, hvorefter STAR returnerer synkront retursvar.

4.1.3.3 Diagram over integrationsflowet

Jf. figuren nedenfor indgår følgende integrationsflows i integrationen.



4.1.3.4 Datatransformering

Ingen krav.

4.1.3.5 Datapersistering

Ingen krav.

4.1.3.6 Databerigelse

Ingen krav.

4.1.3.7 Routing

Ingen krav.

4.1.3.8 Orkestrering

Ingen krav.

4.1.3.9 Sikkerhed

Sikkerhed konverteres i henhold til standardmønstre for gennemstilling af SOAP service.

4.1.3.10 Logning

Se beskrivelse for integrationsflow IF01.

4.1.3.11 Testdata og testfaciliter

[Indhold afventer generel afklaring af test.]

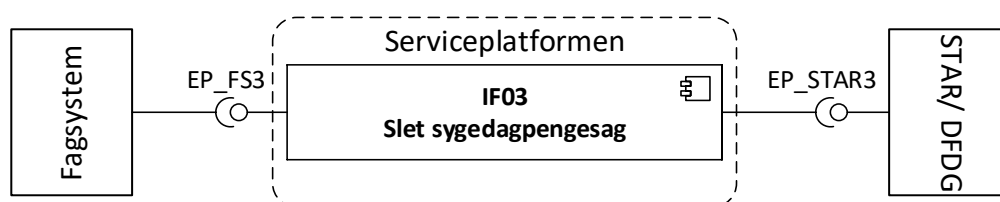
4.1.3.12 Konfiguration

Ingen krav.

4.1.3.13 Supplerende information

Ingen supplerende information.

4.1.4 Integrationsflow IF03: Slet sygedagpengesag



4.1.4.1 Anvendte service endpoints

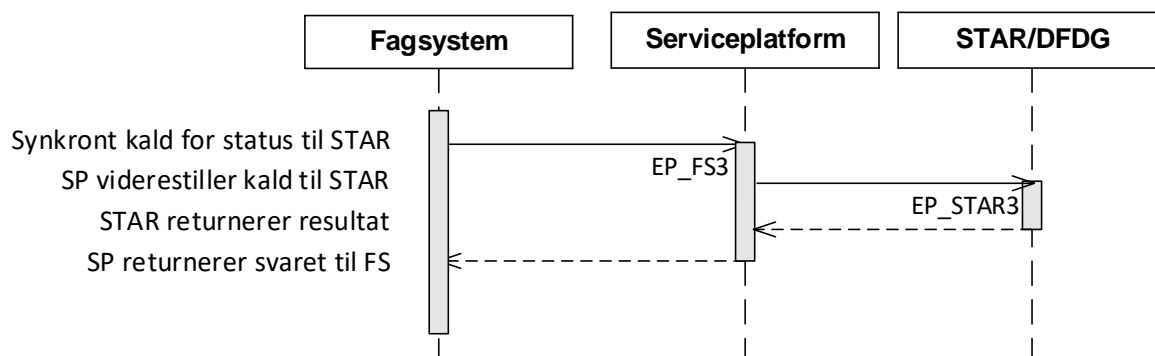
Endpoint ID	Navn på endpoint	Dokument-reference
EP_FS3	Slet SDP sag	3.1
EP_STAR3	IllnessRecoveryInformationService(DeleteIllness)	3.2

4.1.4.2 Integrationstype

Integrationen er en gennemstillingsintegration, hvor fagsystemet afsender status til STAR, hvorefter STAR returnerer synkront retursvar.

4.1.4.3 Diagram over integrationsflowet

Jf. figuren nedenfor indgår følgende integrationsflows i integrationen.



4.1.4.4 Datatransformering

Ingen krav.

4.1.4.5 Datapersistering

Ingen krav.

4.1.4.6 Databerigelse

Ingen krav.

4.1.4.7 Routing

Ingen krav.

4.1.4.8 Orkestrering

Ingen krav.

4.1.4.9 Sikkerhed

Sikkerhed konverteres i henhold til standardmønstre for gennemstilling af SOAP service.

4.1.4.10 Logning

Se beskrivelse for integrationsflow IF01.

4.1.4.11 Testdata og testfaciliter

[Indhold afventer generel afklaring af test]

4.1.4.12 Konfiguration

Ingen krav.

4.1.4.13 Supplerende information

Ingen supplerende information.

4.1.5 Tilslutning til integrationspart: Serviceplatformen

Dette kapitel liste de forudsætninger, som skal være opfyldt for at Serviceplatformen kan udstille den pågældende snitflade

ID	Aktivitet	Opgave-kategori	Kompo-nent	Ansvarlig	Udførende	Fase og afhæn-gighed	Kom-mentar
TSP00	Indgåelse af Dataudvekslingsaftale på vegne af kommuner	Aftale	Fagsystem	KDI	KDI	Fase 1 Direkte relateret til TS201	Det er samme aftale, som indgås i TS201 og TSP00 for SF1611, SF1612 og SF1620
TSP01	Send KOMBITs certifikat til STAR	Sikkerhed	STAR	KDI	KDI	Fase 1	Det er samme certifikat, som anvendes for: SF1610, SF1612 og SF1620
TSP02	Registrering af Service og IT system i STS Organisation	Konfiguration	STS Organisation	KDI	KDI	Fase 1	
TSP03	Registrering af Serviceinformation	Konfiguration	Serviceplatformen	KDI	KDI	Fase 1	

TSP00	-	Der skal udarbejde og indgås en dataudvekslingsaftale mellem STAR og kommunerne. KOMBIT KDI vil indgå aftalen på kommunernes vegne.
TSP01	-	Til brug for adgang til elndkomst produktionssystemet skal Serviceplatformen benytte et OCES Virksomhedscertifikat (TDC OCES CA), som udstedes af KOMBIT (cvr 19435075). CVR-nr skal være registreret hos STAR for at opnå adgang for webservices.

TSP02	-	Kildesystem skal oprettes eller kan allerede være oprettet i STS Organisation, og endpoint til kildesystemet skal registreres, så dette kan anvendes i en serviceaftale.
TSP03	-	Der skal registres information vedrørende servicen i serviceplatformen, så der kan oprettes serviceaftaler for kommunerne, bl.a. skal logiske og fysiske endpoint skal være relateret.