

KOMBiT

Kommunernes it-fællesskab



SF1624 – STAR Refusion

Integrationsversion 1.0

Integrationsbeskrivelse

Kommunernes Data & Infrastruktur - KDI

Versionshistorik

Integrations-version	Dokument-version	Dato	Initialer	Revision	Kommentarer
	0.1	2016-01-15	EDM		Første version
	0.2	2016-01-25	EDM		Opdateret med kommentarer fra internt review
	0.3	2017-02-14	AMU		Opdateret til ny version af SFTP-løsning på serviceplatform mm.
	0.4	2017-03-07	AMU		Opdateret efter kommentarer fra YR
	0.5	2017-03-13	AMU		Opdateret til eksternt review
	1.0.0	2017-04-06	AMU		Godkendt af YR. Klar til release.
1.0			KRR		Opdateret til ny dokumentskabelon
1.0	1.0.1	2020-10-27	KRR		Ingen faktuelle rettelser. Fjernet døde links og udskiftet navnet på leverandøren af Serviceplatformen

Referencer

Referencer	Titel	Kommentarer
[SFTP]	"SFTP"	Digitaliseringskatalogets informationsside om SFTP komponenten, der samler relevante oplysninger om SFTP på Serviceplatformen. http://docs.kombit.dk/komponent/sftp/betingelse
[BILAG]	"Bilag"	Den vedlagte Bilagsfile er bevist oprettet som en tom file.

Indholdsfortegnelse

1	Overordnet beskrivelse	4
1.1	Integrationens formål.....	4
1.2	Overordnet forretningsflow i integrationen.....	4
1.3	Servicebetingelser for den samlede integration	5
1.4	Teststrategi	6
1.5	Tilslutning af services	7
2	Kontekst for integrationsparter	9
2.1	Kontekst for YR	9
2.2	Kontekst for STAR.....	10
3	Specifikation for integrationsparter	12
3.1	Specifikation af endpoints for YR	12
3.2	Specifikation af endpoints for STAR.....	17
4	Beskrivelse for integrationsplatforme.....	20
4.1	Beskrivelse for Serviceplatformen	20

1 Overordnet beskrivelse

1.1 Integrationens formål

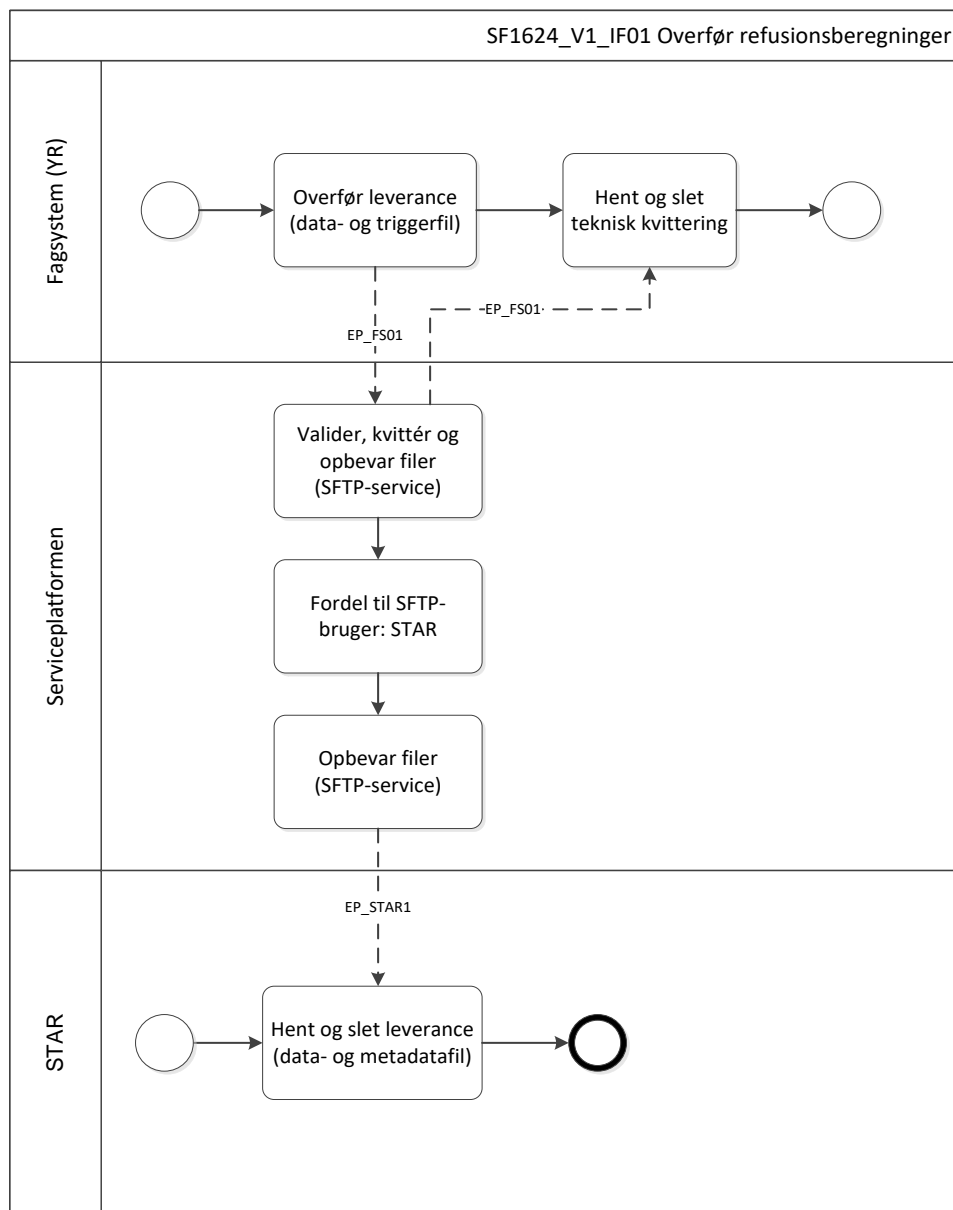
Formålet med snitfladen er at understøtte Ydelsesrefusions (YR) levering af refusionsberegninger til Styrelsen for Arbejdsmarked og Rekruttering (STAR). Refusionsberegninger er et dataudtræk fra YR og dækker over en liste af Refusioner, Medfinansieringer og Fleksbidrag, per ydelse, per sats, per kommune, som kan betales og opkræves hos kommunerne via OBS-konto.

1.2 Overordnet forretningsflow i integrationen

Leverance af refusionsberegninger overføres fra fagsystem (YR) til STAR via serviceplatformens SFTP-løsning. Jf. figuren nedenfor indgår følgende forretningsflow i integrationen.

- Fagsystem overfører leverance (forretningsdatafil med tilhørende triggerfil) til Serviceplatformen
- Serviceplatformen validerer triggerfil og sikrer at der findes en modtager til leverance.
- Serviceplatformen genererer teknisk kvittering for ansvarsoverdragelse. Det er fagsystems ansvar at hente filen
- Hvis triggerfil er OK: Serviceplatformen genererer metadatafil på baggrund af triggerfil og overfører leverance (forretningsdatafil og metadatafil) til STAR IN-mappe
- STAR henter herefter leverance (forretningsdatafil og metadatafil). Det er STARs ansvar at hente filen.

Forretningsmæssigt integrationsflow: IF01 Overfør refusionsberegninger



1.3 Servicebetingelser for den samlede integration

1.3.1 Servicemål

Parameter	Flow 1
Tidsrum	Serviceplatformen driftsafvikles hele døgnet alle dage bortset fra når der udføres ændringer/hvor der er servicevinduer.

Svartid	For beskedfordeler, SFTP mv. kendes svartid/håndteringstider ikke.
Tilgængelighed	Servicemålene for Serviceplatformen driftseffektivitet er 99,8% for perioden 06:00 -18:00 på arbejdsdage samt 98,5 % i den øvrige tid.
Spidsbelastningsperiode	Spidsbelastningen for Serviceplatformen er i perioden 06:00 -18:00 på arbejdsdage.
Servicevinduer	<p>Ved mindre opdateringer for Serviceplatformen: En gang om ugen i tidsrummet 05:00 -06:00. Varsling: 1. uge, varighed (naturligvis) max en time. Ved større og kritiske opdateringer:</p> <p>Optil 1 gang om måneden i tidsrummet mandag kl. 03:00 til mandag kl. 06:00. Varsling: 1. uge, Varighed: max 3 timer</p> <p>Ved omlægning af miljøer, arkitektur og services for Serviceplatformen: 1 gang pr. kvartal i tidsrummet søndag kl. 22:00 til mandag kl. 06:00. Varsling 1. måned, varighed max 8 timer.</p>

1.3.2 Service Management

Eventuelle tilretninger og præciseringer i integrationens beskrivelse og specifikation, vil blive håndteret af KDI. Spørgsmål vedr. specifikation sendes til KDI@kombit.dk. KDI sørger for at involverede parter i integrationen oplyses om tilretningerne og præciseringerne.

1.3.3 Incident Management

Der er pt. ingen yderligere krav, i forhold til den gældende aftale for Serviceplatformen.

1.3.4 Problem Management

Der er pt. ingen yderligere krav, i forhold til den gældende aftale for Serviceplatformen.

1.3.5 Change Management

Der er pt. ingen yderligere krav, i forhold til den gældende aftale for Serviceplatformen.

1.3.6 Lifecycle Management

Der er pt. ingen yderligere krav, i forhold til den gældende aftale for Serviceplatformen.

1.4 Teststrategi

1.4.1 Test i forbindelse med udvikling

Den planlagte test af services til installation på Serviceplatformen omfatter pt., at Serviceplatformens leverandør udfører automatiserede tests af services og unittests.

1.4.1.1 Testfaciliteter og testmiljø

Den planlagte test af services til installation på Serviceplatformen omfatter pt., at Serviceplatformens leverandør udfører automatiserede tests af services og unittests.

1.4.1.2 Testdata

1.4.2 Test i forbindelse med produktionssætning

I forbindelse med produktionssætning er det omfattet af gældende aftale med Serviceplatformens leverandør, at der gennemføres følgende 3 prøver:

- Overtagelsesprøve
- Idriftsættelsesprøve
- Driftsprøve

1.5 Tilslutning af services

For at kunne anvende integrationen er der en række vilkår og betingelser, som skal være opfyldt af en integrationspart, der skal tilsluttes. Ved integrationspart skal forstås anvendersystemer, kildesystem osv. Disse vilkår og betingelser er opdelt i generelle vilkår og betingelser, som gælder på tværs af integrationer, og i specifikke vilkår og forudsætninger for tilslutning til selve integrationen.

De generelle vilkår og betingelser er beskrevet på Digitaliseringskatalogets side om vilkår og betingelser, mens de specifikke aktiviteter, der skal udføres som forudsætning for tilslutning af en integrationspart, er beskrevet for hver enkelt tilslutningspart i kapitel 2.

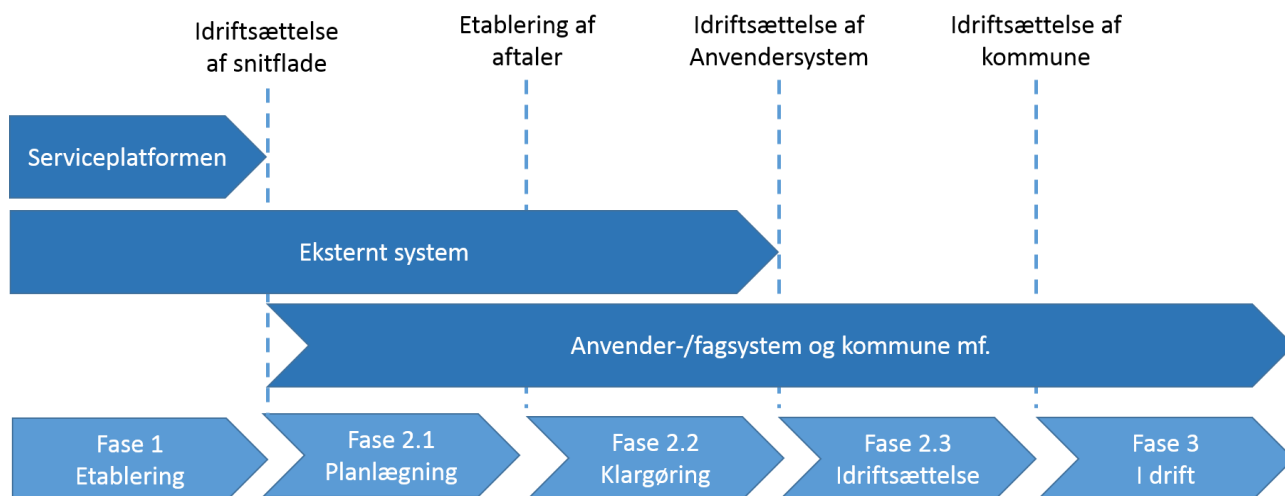
1.5.1 Køreplan for Implementering

Nedenstående diagram viser køreplanen for udrulningen af et anvendersystem inden for KOMBIT rammearkitektur under monopolbrudsprojektet. Det væsentlige i køreplanen er faserne, mens en egentlig tidsplan vil følge af den faktiske implementeringsplan. Aktiviteter, som er forudsætninger og betingelser i forbindelse med ibrugtagning af en snitflade, som følge af en udrulning af et anvendersystem, vil referere til den fase, den hensigtsmæssig kan udføres i.

Serviceplatformen: Ved idriftsættelse af en snitflade er alle aktiviteter afsluttet, og snitfladen er klar til anvendelse.

Kildesystem: Alle aktiviteter i forhold til serviceplatformen er afsluttet, men der kan være yderligere aktiviteter i forbindelse med tilslutning af et anvendersystem eller en kommune i forhold til kildesystemet.

Anvendersystem og kommune: Ved tilslutning af et anvendersystem og/eller en kommune, er der en række aktiviteter op til idriftsættelse, dels af aftalemæssig karakter, og dels også af konfigurationsmæssig karakter, som skal udføres. Er der aktiviteter, som medfører konfiguration på Serviceplatformen, vil dette ske i forbindelse med leverandørens oprettelse af serviceaftalen for kommunen.



1.5.2 Særlige vilkår

Der skal være indgået en aftale om et integrationstestforløb, og testen skal være godkendt af STAR inden ibrugtagning i produktion.

2 Kontekst for integrationsparter

2.1 Kontekst for YR

2.1.1 Lovhjemmel og forvaltningsmæssigt formål

Ydelsesrefusion udspringer af lov 994 – Lov om kommunernes finansiering af visse offentlige ydelser udbetalt af kommunerne, Udbetaling Danmark og arbejdsløsheds-kasserne.

Det anførte hjemmelsgrundlag er bestemt af det enkelte og relevante fagprojekt i KOMBIT på bestillingstidspunktet. Det er fastsat på baggrund af en rimelige og dækkende analyse. Henvisen til hjemmelsgrundlaget bliver ikke vedligeholdt, hvorfor KOMBIT naturligvis ikke kan indestå for, at denne henvisnings indhold og retsvirkning til alle tider vil være korrekt. KOMBIT skal derfor understrege, at læseren af dette dokument udelukkende skal læse hjemmelsgrundlaget som en orientering.

Det forvaltningsmæssige formål er at overføre en betalingsfil opdel på kommune niveau til STAR, således at STAR kan betale eller opkræve refusion og/eller medfinansiering hos kommunerne via OBS-konto.

2.1.2 Kapacitets- og servicekrav

Der laves et månedligt dataudtræk med refusionsberegninger til STAR.

Størrelsen på filen kendes ikke, men det forventes at den er mindre end 50 Mb.

2.1.3 Specifikke forhold for tilslutning af system

Dette afsnit beskriver de opgaver, som skal gennemføres i relation til snitfladen. I det følgende er anvendelsesystem = YR.

ID	Aktivitet	Opgave-kategori	Komponent	Ansvarlig	Udførere	Fase og afhængighed	Kommentar
TS101	Indgåelse af Databehand- leraftale (Data- overdragelses- aftale)	Aftale	YR/STAR	YR	YR	Fase 1 Direkte relateret til TS201 neden for	
TS102	Verifikation af SFTP bruger for simpel SFTP (SFTP- UC1') er opret- tet	Verifikati- on	Serviceplat- formen	Leverandør af anven- dersystem	Leveran- dør af anven- dersystem	Fase 2.2	
TS103	Verificer at SFTP for An- vendersystem anvender kor- rekte paramet- re for triggerfil	Verifikati- on	Anvender- system	Leverandør af anven- dersystem	Leveran- dør af anven- dersystem	Fase 2.2	

TS101	YR skal indgå en databehandlersaftale (dataoverdragelsesaftale) med STAR vedrørende udveksling af data i denne snitflade.
TS102	Leverandør af anvendersystem skal verificere, at der er oprettet en simpel SFTP-bruger (SFTP') på serviceplatformen til brug for overførelsen.
TS103	Anvendersystemet skal verificere, at alle parametre for overførelsen via SFTP er korrekte i triggerfilen: <ul style="list-style-type: none">• SenderId-system (UUID for system som defineret i STS Organisation)• SenderAuthority (CVR nr.)• RecipientAuthority (CVR nr.) <p>Se evt. afsnit 3.1.3.2.2 i integrationsbeskrivelsen for de resterende parametre.</p>

2.2 Kontekst for STAR

2.2.1 Lovhjemmel og forvaltningsmæssigt formål

Ydelsesrefusion udspringer af lov 994 – Lov om kommunernes finansiering af visse offentlige ydelser udbetalt af kommunerne, Udbetaling Danmark og arbejdsløsheds-kasserne.

Desuden er kontekst for ydelsesrefusion også bestemt af Bekendtgørelse fra STAR og vejledning fra SKAT omkring indberetning til elndkomst. Disse to dokumenter er pr. 14.02.2017 ikke på plads endnu.

Det anførte hjemmelsgrundlag er bestemt af det enkelte og relevante fagprojekt i KOMBIT på bestillingstidspunktet. Det er fastsat på baggrund af en rimelige og dækkende analyse. Henvi-sningen til hjemmelsgrundlaget bliver ikke vedligeholdt, hvorfor KOMBIT naturligvis ikke kan indestå for, at denne henvisnings indehold og retsvirkning til alle tider vil være korrekt. KOMBIT skal derfor understrege, at læseren af dette dokument udelukkende skal læse hjemmelsgrundlaget som en orientering.

2.2.2 Kapacitets- og servicekrav

STAR skal modtage et månedligt dataudtræk med refusionsberegninger fra YR.

Størrelsen på filen kendes ikke, men det forventes at den er mindre end 50 Mb

2.2.3 Specifikke forhold for tilslutning af system

Dette afsnit beskriver de opgaver, som skal gennemføres i relation til snitfladen. I det følgende er anvendersystem = STAR.

ID	Aktivitet	Opgave-	Kompo-	Ansvarlig	Udføren-	Fase og afhæn-	Kommen-
----	-----------	---------	--------	-----------	----------	----------------	---------

		kategori	nent		de	gighed	tar
TS201	Indgåelse af Databehand- leraftale (Data- overdragelses- aftale)	Aftale	YR/STAR	YR	YR	Fase 1 Direkte relateret til TS201 neden for	
TS202	Verifikation af SFTP bruger for simpel SFTP (SFTP- UC1') er opret- tet	Verifikati- on	Serviceplat- formen	Leverandør af system hos STAR	Leveran- dør af system hos STAR	Fase 2.2	
TS203	Verificer at SFTP for sy- stem hos STAR anven- der korrekte parametre for triggerfil	Verifikati- on	System hos STAR	Leverandør af system hos STAR	Leveran- dør af system hos STAR	Fase 2.2	

TS201	YR skal indgå en databehandleraftale (dataoverdragelsesaftale) med STAR vedrørende udveksling af data i denne snitflade.
TS202	Leverandøren af anvendersystem skal verificere, at der er oprettet en simpel SFTP-bruger (SFTP') på serviceplatformen til brug for overførelsen.
TS203	<p>Anvendersystemet skal verificere, at alle parametre for overførelsen via SFTP er korrekte i triggerfilen:</p> <ul style="list-style-type: none"> • SenderId-system (UUID for system som defineret i STS Organisation) • SenderAuthority (CVR nr.) • RecipientAuthority (CVR nr.) <p>Se evt. afsnit 3.1.3.2.2 i integrationsbeskrivelsen for de resterende parametre.</p>

3 Specifikation for integrationsparter

Integrationen anvendes af YR til at levere et dataudtræk til STAR via Serviceplatformens SFTP-server (jf. [SFTP]). Integrationen bør opdeles i to delprocesser:

- YR overfører datafil (og triggerfil) til YRs OUT-mappe på serviceplatformens SFTP-server (jf. [SFTP]). Der skal altid leveres to filer; en fil med forretningsdata og en fil med routing information (triggerfil). Efterfølgende hentes og slettes en teknisk kvitteringsfil.
- STAR kan derefter tilgå datafil (og en tilhørende metadatafil) i STARs egen IN-mappe på serviceplatformens SFTP-server (jf. [SFTP]). STAR skal efterfølgende slette både datafil og metadatafil.

3.1 Specifikation af endpoints for YR

3.1.1 Overordnet forretningslogik

YR danner leverance (forretningsdatafil og triggerfil).

YR etablerer forbindelse til Serviceplatformens SFTP-server.

YR placerer leverance (forretningsdatafil + triggerfil) på Serviceplatformens SFTP-server i systemets OUT-mappe. Operationen PUT anvendes.

YR henter og sletter teknisk kvitteringsfil i IN-mappen. GET og DELETE anvendes. YR skal reagere, hvis der er fejl i kvittering.

3.1.2 Oversigt over endpoints

ID	Navn
EP_FS1	OverførRefusionsberegninger

3.1.3 Beskrivelse af endpoint EP_FS1 - OverførRefusionsberegninger

3.1.3.1 Transportspecifikation

3.1.3.1.1 Serviceudstiller

Serviceplatformen udstiller standard SFTP-service på SFTP-server som specificeret i UC-01' i [SFTP]. Der skal sendes en triggerfil med den forretningsmæssige datafil.

3.1.3.1.2 Serviceanvender

Fagsystemet (YR) er serviceanvender.

3.1.3.1.3 Teknologisk understøttelse

Snitfladen er implementeret med SFTP- kommandoer på Serviceplatformens SFTP-server (jf. [SFTP]).

3.1.3.1.4 Teknisk endpoint

Upload af filer foretages via det tekniske endpoint, EP_FS1.

Miljø: Produktion	
SFTP platform:	
Host	Se [SFTP]. Se også afsnit 2.1 om oprettelse af SFTP-bruger på Serviceplatformen.
IP	Se [SFTP]. Se også afsnit 2.1 om oprettelse af SFTP-bruger på Serviceplatformen.

Følgende specificerer endpoint-oplysninger for testmiljø:

Miljø: Test	
SFTP platform:	
Host	Se [SFTP]. Se også afsnit 2.1 om oprettelse af SFTP-bruger på Serviceplatformen.
IP	Se [SFTP]. Se også afsnit 2.1 om oprettelse af SFTP-bruger på Serviceplatformen.

3.1.3.1.5 Teknisk retning for udveksling

Fagsystemet kalder SFTP-service på Serviceplatformen for at overføre filer.

3.1.3.1.6 Dataretning for udveksling

Fagsystemet overfører filer til STAR via SFTP-server på Serviceplatformen.

3.1.3.1.7 Service invokation / Triggers

Kommunikation initieres af, at fagsystemet har nyt dataudtræk, der skal overføres til STAR.

3.1.3.2 Dataspecifikation

3.1.3.2.1 Forretningsdatafil

Leverancen til STAR består af et antal filer.

Filerne der indgår i leverancen er:

- Betalingsfil til STAR
- Betalingsfil til UIBM
- Valideringsfil
- Bogføringsdata
- Rådata

Filerne bliver pakket som et ZIP arkiv.

Betalingsfilerne indeholder data til STAR således at Refusion, Medfinansiering og Fleksbidrag kan betales og opkræves til kommunerne via OBS konto.

Udtrækket forventes opdelt i ydelser per refusionssats per kommune. Den månedlige refusion som skal udlignes mellem Stat og kommuner af STAR, er delt op på ca. 25 kontonumre, hver af disse har fire underkonti. Altså skal der fremsendes ca. 100 specifikationer for hver kommune til STAR hver måned.

Antallet af felter på disse specifikationer afgøres endeligt under afklaringsfasen.

Filformatet på datafil er ZIP.

Filnavn bør fx angives ud fra følgende standard: [Brugernavn]_Afregningsdata_[Løbenummer].txt

- [Brugernavn]: Fagsystemets SFTP-brugident, YR-SIMPEL-SFTP-1'
- [Løbenummer]: Skal sikre unikt filnavn, fx UUID eller sekvensnummer.

Det er dog op til den enkelte integrationspart, at afgøre præcis hvad datafilen skal hedde.

Der kan ikke samtidig være flere filer med samme filnavn. Det er ikke tilladt at anvende ekstensionen ".trigger".

3.1.3.2.2 Triggerfil

Ved overførelse af en datafil via SFTP skal anvendersystemet danne en triggerfil, som skal ledsage datafilen.

Encoding er [UTF8] uden BOM.

Filnavnet skal være det samme som for *datafilen + extension*. Filtypen er '.trigger'.

Filnavn:[Titel datafil].[Extension].trigger

<any>-feltet i FileContentDescriptor skal erstattes af element <SFTPDynamicRoutingInfo>

Triggerfilen er XML-baseret og skal indeholde information om forsendelsen, som vist nedenfor:

Niveau	Felt navn	Kardinalitet	Format	Værdisæt / note
1	FileContentDescriptor	7	SFTPDynamicRoutingInfo	
			1 <InfRef> SF1624_V1_IF01 </InfRef>	"SF1624_V1_IF01"
			2 <SenderIt-system> [UUID (FagsystemID)] </SenderIt-system>	Defineret i STS Organisation som et it-systeminstans.
			3 <SenderAuthority> [urn:oio:cvr-nr:nnnnnnnn] </SenderAuthority>	Defineret i STS Organisation som en myndighed. For YR anvendes anvendes KOMBITs CVR-nummer.
			4 <TransactionId> [UUID] </TransactionId>	TransaktionsID
			5 <SenderTimestamp> [DateTime] </SenderTimestamp>	Tidsstempel
			6 <RecipientIt-system> </RecipientIt-system>	Udfyldes ikke
			7 <RecipientAuthority> [urn:oio:cvr-nr:nnnnnnnn]	CVR-nummer for STAR. Defineret i STS Organisation som en myn-

Niveau	Felt navn	Kardinalitet	Format	Værdisæt / note
			</RecipientAuthority>	dighed.
1	FileDescriptor	1	Complex element	
	- FileName	1	String	Navn på den korresponderende datafil.
	- SizeInBytes	1	Integer	Størrelse af datafil
	- Sender	1	String(250)	SFTP-UC1'-Bruger gældende for afsendersystemet.
	- SendersFileId	1	String(250)	Afgøres af YR og/eller STAR. Formål er at modtagende myndighed (STAR) kan identificere filtypen. Et muligt forslag kan være: Ydelsesrefusion Beregning
	- Recipients	1	String(250)	

Se [SFTP] for yderligere oplysninger om triggerfilen.

3.1.3.2.3 Teknisk kvitteringfil

Fagsystemet henter i sin indbakke-mappe på SFTP-servicen en teknisk transportkvittering.

Kvitteringen har samme filnavn som *datafilen + extension*. Filtypen er *'.sftpreceipt'*.

Filnavn:[Titel datafil].[Extension].sftpreceipt

Se [SFTP] for yderligere oplysninger om den tekniske kvittering.

Encoding er [UTF8] uden BOM.

Hvis der ikke kan afleveres til en af modtagerne, hvilket vil fremgå af kvitteringsfilen, vil ingen af modtagerne modtage udtræk, og hele afsendelsen for denne kommune skal fejlsøges, rettes og gensesendes.

3.1.3.3 Sikkerhed

Sikkerhed mellem fagsystemet og Serviceplatformen er baseret på Serviceplatformens sikkerhedsmodel (SSH) for SFTP. Se [SFTP].

3.1.3.4 Leverancesikkerhed og fejlhåndtering

Leverance (forretningsdatafil og triggerdatafil) uploades til SFTP-serveren én gang om måneden. Når beregningerne er gennemført og de forskellige uddatafiler genereret vil disse blive overført til

STAR (og UIBM) hvor økonomikontoret har 4 dage til at kommentere tallene før YR vil bogføre i kommunernes økonomisystemer.

Der sker ingen validering på Serviceplatformen.

Transaktioner, der ikke overholder snitfladebeskrivelsen eller indeholder ugyldige data, vil STAR kontakte YR's websupport.

Fejlhåndteringen er manuel. Der sendes ikke forretningsmæssige kvitteringer eller fejlmeddelelser.

Hvis datafil og triggerfil kan håndteres korrekt af SFTP-servicen, vil SFTP-servicen fjerne disse fra fagsystemets OUT-mappe og danne en teknisk transportkvittering som dokumentation for, at SFTP-servicen har overtaget transportansvaret.

Fagsystemet har ansvar for løbende at kontrollere for modtagelse af teknisk transportkvittering i sin IN-mappe. Fagsystemet kvitterer for modtagelse af teknisk transportkvittering ved at slette den fra sin IN-mappe.

Hvis overtagelsen ikke blev gennemført succesfuld, vil det fremgå af den tekniske transportkvittering. Igen kvitterer fagsystemet for modtagelsen af denne ved at slette den.

Fagsystemet har ansvaret for at genfremsende datafil med finansposterings efter korrektion. Datafil og triggerfil skal have nyt løbenummer.

Oprydning af fejlbehæftede datafil og triggerfil sker ved incident håndtering til Serviceplatformens helpdesk.

Serviceplatformen vil løbende monitorere fagsystemet in- og out-mapper. Der vil blive rejst et incident (via rapportering) til fagsystemet, hvis der ligger ubehandlede filer i mere end [2 døgn]. Se endvidere [SFTP] for yderligere information om brug af SFTP-serveren.

3.1.3.5 Servicemål

Følgende underafsnit indeholder oplysninger vedrørende servicemål for aftalt driftstid.

3.1.3.5.1 Aftalt driftstid

Parameter	Værdi
Tidsrum	Serviceplatformen driftsafvikles hele døgnet alle dage bortset fra når der udføres ændringer/hvor der er servicevinduer.
Svartid	For beskedfordeler, SFTP mv. kendes svartid/håndteringstider ikke.
Tilgængelighed	Servicemålene for Serviceplatformen driftseffektivitet er 99,8% for perioden 06:00 -18:00 på arbejdsdage samt 98,5 % i den øvrige tid.
Spidsbelastningsperiode	Spidsbelastningen for Serviceplatformen er i perioden 06:00 -18:00 på arbejdsdage.

Servicevinduer	<p>Ved mindre opdateringer for Serviceplatformen: En gang om ugen i tidsrummet 05:00 -06:00. Varsling: 1. uge, varighed (naturligvis) max en time. Ved større og kritiske opdateringer:</p> <p>Optil 1 gang om måneden i tidsrummet mandag kl. 03:00 til mandag kl. 06:00. Varsling: 1. uge, Varighed: max 3 timer</p> <p>Ved omlægning af miljøer, arkitektur og services for Serviceplatformen: 1 gang pr. kvartal i tidsrummet søndag kl. 22:00 til mandag kl. 06:00. Varsling 1. måned, varighed max 8 timer.</p>
-----------------------	---

3.1.4 Service Management

3.1.4.1 Incident Management

Der er pt. ingen yderligere krav, i forhold til den gældende aftale for Serviceplatformen.

3.1.4.2 Problem Management

Der er pt. ingen yderligere krav, i forhold til den gældende aftale for Serviceplatformen.

3.1.4.3 Change Management

Der er pt. ingen yderligere krav, i forhold til den gældende aftale for Serviceplatformen.

3.1.5 Lifecycle Management

Der er pt. ingen yderligere krav, i forhold til den gældende aftale for Serviceplatformen.

3.1.6 Teststrategi

Der er pt. ingen yderligere krav, i forhold til den gældende aftale for Serviceplatformen.

3.1.7 Test i forbindelse med udvikling

Der er pt. ingen yderligere krav, i forhold til den gældende aftale for Serviceplatformen.

3.1.7.1 Testfaciliteter og testmiljø

Der er pt. ingen yderligere krav, i forhold til den gældende aftale for Serviceplatformen.

3.1.7.2 Testdata

Der er pt. ingen yderligere krav, i forhold til den gældende aftale for Serviceplatformen.

3.1.8 Test i forbindelse med produktionssætning

Der er pt. ingen yderligere krav, i forhold til den gældende aftale for Serviceplatformen.

3.2 Specifikation af endpoints for STAR

3.2.1 Overordnet forretningslogik

STAR etablerer forbindelse til Serviceplatformens SFTP-server.

STAR henter leverance (forretningsdatafil + metadatafil) på Serviceplatformens SFTP-server i sin IN-mappe. Operationen GET anvendes.

STAR sletter efterfølgende datafil og metadatafil. DELETE anvendes.

3.2.2 Oversigt over endpoints

ID	Navn
EP_STAR1	HentRefusionsberegninger

3.2.3 Beskrivelse af endpoint EP_STAR1 - HentRefusionsberegninger

3.2.3.1 Transportspecifikation

3.2.3.1.1 Serviceudstiller

Serviceplatformen udstiller standard SFTP-service på SFTP-server som specificeret i UC-01' i [SFTP]. Der skal modtages en metadatafil med den forretningsmæssige datafil

3.2.3.1.2 Serviceanvender

STAR er serviceanvender.

3.2.3.1.3 Teknologisk understøttelse

Snitfladen er implementeret med SFTP- kommandoer på Serviceplatformens SFTP-server (jf. [SFTP]).

3.2.3.1.4 Teknisk endpoint

Upload af filer foretages via det tekniske endpoint, EP_STAR1.

Miljø: Produktion	
SFTP platform:	
Host	Se [SFTP]. Se også afsnit 2.2 om oprettelse af SFTP-bruger på Serviceplatformen.
IP	Se [SFTP]. Se også afsnit 2.2 om oprettelse af SFTP-bruger på Serviceplatformen.

Følgende specificerer endpoint-oplysninger for testmiljø:

Miljø: Test	
SFTP platform:	
Host	Se [SFTP]. Se også afsnit 2.2 om oprettelse af SFTP-bruger på Serviceplatformen.
IP	Se [SFTP]. Se også afsnit 2.2 om oprettelse af SFTP-bruger på Serviceplatformen.

3.2.3.1.5 Teknisk retning for udveksling

STAR kalder SFTP-server på Serviceplatformen for at hente (og slette) filer.

3.2.3.1.6 Dataretning for udveksling

STAR henter dataudtræk på SFTP-server på Serviceplatformen.

3.2.3.1.7 Service invokation / Triggers

Kommunikation initieres af en timer hos STAR, der initierer et månedligt opslag.

3.2.3.2 Dataspecifikation

3.2.3.2.1 Datafil

Se afsnit 3.1.3.2.1

3.2.3.2.2 Metadatafil

Metadatafilen svarer til den triggerfil, der er afleveret af fagsystemet. Dog er 'recipient' erstattet med "SFTP-UC1'-Bruger" tilhørende til systemet STAR.

Se [SFTP] for yderligere oplysninger om metadatafilen.

3.2.3.3 Sikkerhed

Sikkerhed mellem STAR og Serviceplatformen er baseret på Serviceplatformens sikkerhedsmodel (SSH) for SFTP. Se [SFTP].

3.2.3.4 Leverancesikkerhed og fejlhåndtering

Leverance (forretningsdatafil og metadatafil) kan hentes fra SFTP-serveren hver gang YR har foretaget en overførsel.

For yderligere information om Leverancesikkerhed og fejlhåndtering, se afsnit 3.1.3.4.

3.2.3.5 Servicemål

Følgende underafsnit indeholder oplysninger vedrørende servicemål for aftalt driftstid.

3.2.3.5.1 Aftalt driftstid

Parameter	Værdi
Tidsrum	Serviceplatformen driftsafvikles hele døgnet alle dage bortset fra når der udføres ændringer/hvor der er servicevinduer.
Svartid	For beskedfordeler, SFTP mv. kendes svartid/håndteringstider ikke.
Tilgængelighed	Servicemålene for Serviceplatformen driftseffektivitet er 99,8% for perioden 06:00 -18:00 på arbejdsdage samt 98,5 % i den øvrige tid.
Spidsbelastningsperiode	Spidsbelastningen for Serviceplatformen er i perioden 06:00 -18:00 på arbejdsdage.
Servicevinduer	Ved mindre opdateringer for Serviceplatformen: En gang om ugen i tidsrummet 05:00 -06:00. Varsling: 1. uge, varighed (naturligvis) max en time. Ved større og kritiske opdateringer: Optil 1 gang om måneden i tidsrummet mandag kl. 03:00 til mandag kl. 06:00. Varsling: 1. uge, Varighed: max 3 timer

	Ved omlægning af miljøer, arkitektur og services for Serviceplatformen: 1 gang pr. kvartal i tidsrummet søndag kl. 22:00 til mandag kl. 06:00. Varsling 1. måned, varighed max 8 timer.
--	---

3.2.4 Service Management

3.2.4.1 Incident Management

Der er pt. ingen yderligere krav, i forhold til den gældende aftale for Serviceplatformen.

3.2.4.2 Problem Management

Der er pt. ingen yderligere krav, i forhold til den gældende aftale for Serviceplatformen.

3.2.4.3 Change Management

Der er pt. ingen yderligere krav, i forhold til den gældende aftale for Serviceplatformen.

3.2.5 Lifecycle Management

Der er pt. ingen yderligere krav, i forhold til den gældende aftale for Serviceplatformen.

3.2.6 Teststrategi

Der er pt. ingen yderligere krav, i forhold til den gældende aftale for Serviceplatformen.

3.2.7 Test i forbindelse med udvikling

Der er pt. ingen yderligere krav, i forhold til den gældende aftale for Serviceplatformen.

3.2.7.1 Testfaciliteter og testmiljø

Der er pt. ingen yderligere krav, i forhold til den gældende aftale for Serviceplatformen.

3.2.7.2 Testdata

Der er pt. ingen yderligere krav, i forhold til den gældende aftale for Serviceplatformen.

3.2.8 Test i forbindelse med produktionssætning

Der er pt. ingen yderligere krav, i forhold til den gældende aftale for Serviceplatformen.

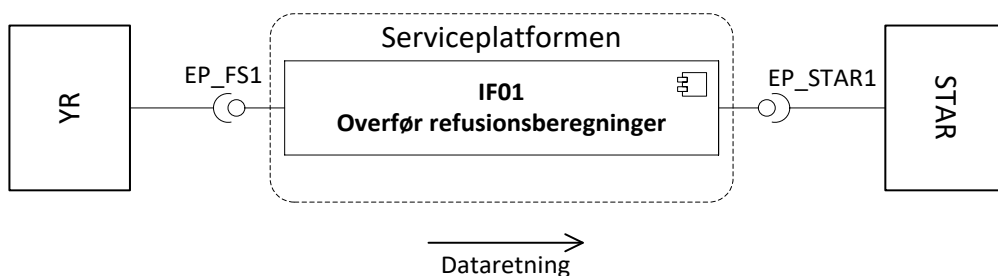
4 Beskrivelse for integrationsplatforme

4.1 Beskrivelse for Serviceplatformen

Nærværende afsnit angiver den integrationsfunktionalitet, som Serviceplatformen håndterer i interaktionen mellem integrationsparter.

En integration kan understøttes af flere integrationsflow, som vil være beskrevet hver for sig i nærværende afsnit. I hvert integrationsflow vil der indgå en række endpoints. Hvert endpoint vil være specificeret i integrationsbeskrivelserne for integrationsparterne, jf. ovenstående afsnit 3.

Jf. figuren nedenfor indgår følgende komponenter og endpoints i integrationen.



4.1.1 Oversigt over integrationsflows

ID	Navn
IF01	Overfør refusionsberegninger

4.1.2 Integrationsflow IF01: Overfør refusionsberegninger

4.1.2.1 Anvendte service endpoints

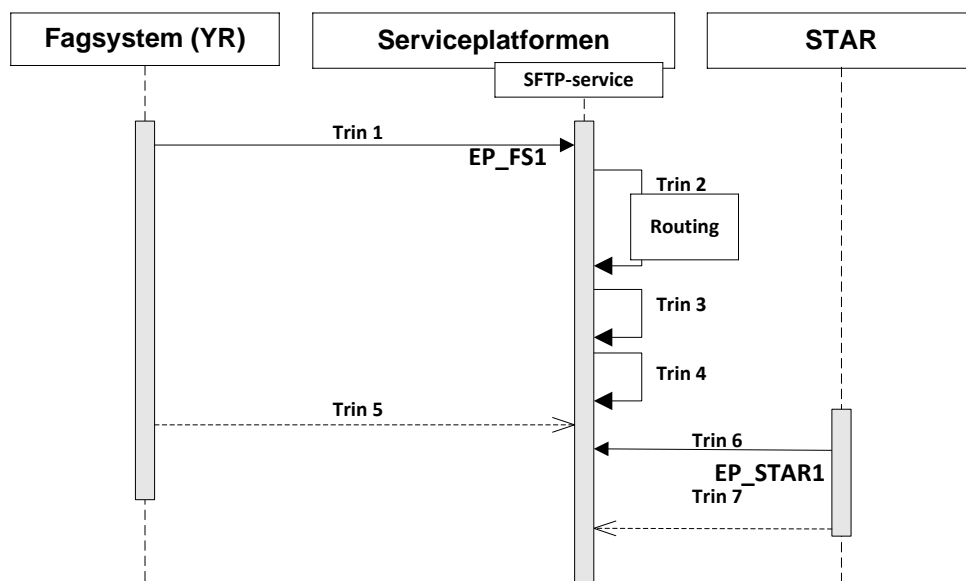
Endpoint ID	Navn på endpoint	Dokumentreference
EP_FS1	SendDataudtræk	Afsnit 3.1
EP_STAR1	HentDataudtræk	Afsnit 3.2

4.1.2.2 Integrationstype

Simpel SFTP transport jf. SFTP UC 1', hvor der foretages routing baseret på tabelopslag.

4.1.2.3 Diagram over integrationsflowet

Jf. figuren nedenfor indgår følgende integrationsflows i integrationen.



Beskrivelse af hvert trin i integrationsflowet:

Trin 1 YR placerer triggerfil og korresponderende datafil i sin OUT-mappe på Serviceplatformens SFTP-service EP_FS1

Triggerfilen vil pege på Serviceplatformen som recipient.

Trin 2 SFTP-servicen læser og validerer triggerfilen, samt vælger recipient ud fra data angivet i triggerfilens <FileContentDescriptorType> struktur.

En række med Triggerfilens elementer <IntRef>, <SenderAuthority> og <SenderIt-system> og <RecipientAuthority> skal findes i konfigurationstabellen.

Recipienten, SFTP-UC1'-Bruger repræsenterende STAR, findes ved opslag i konfigurationstabellen, ud fra angivelse af RecipientAuthority.

Såfremt der ikke findes en sådan bruger afsluttes integrationsflowet med afgivelse af negativ teknisk kvitteringsfil til YRs IN-mappe.

Trin 3 SFTP-servicen substituerer recipienten i triggerfilen til SFTP-UC1'-bruger repræsenterende STAR.

Trin 4 SFTP-servicen flytter standardmæssigt datafil og metadatafil til mappen for recipienten.

SFTP-servicen danner positiv eller negativ *teknisk kvitteringsfil*, og placerer denne fil i YRs IN-mappe.

- Trin 5 YR henter *teknisk kvitteringsfil* til brug for egen kontrol og eventuel fejlhåndtering.
- YR fjerner filen efter afhentning, som accept på håndtering af evt. fejl.
- Trin 6 STAR vil, uafhængigt af resultatet af trin 5, løbende polle på egen IN-mappe for at hente metadatafil og datafil.
- Trin 7 STAR sletter datafil og metadatafil, som bekræftelse på, at STAR har overtaget ansvaret for disse.

4.1.2.3.1 Datafil

Datafilen ændres ikke og er som angivet i [SFTP].

4.1.2.3.2 Triggerfil

Triggerfilen ændres ikke og er beskrevet [SFTP].

Encoding er [UTF8] uden BOM.

4.1.2.3.3 Metadatafil

Samme filnavn som *datafilen*. Filtypen er '*.metadata*'.

Metadatafilen er standardmæssigt for SFTP-service baseret på Triggerfilen i 4.1.2.3.2, dog er <Recipient> erstattet med Modtagerens SFTP-UC1'-bruger jf. Trin 3 ovenfor.

Encoding er [UTF8] uden BOM.

4.1.2.3.4 Teknisk kvitteringsfil

Samme filnavn som *datafilen*. Filtypen er '*.sftpreceipt*'.

Encoding er [UTF8] uden BOM. Beskrivelsen findes her [SFTP]

4.1.2.4 Datatransformering

Ikke relevant

4.1.2.5 Datapersistering

Triggerfil og datafil persisteres på SFTP-serveren indtil de succesfuldt er afhentet af STAR.

4.1.2.6 Databerigelse

Ikke relevant

4.1.2.7 Routing

Der foretages en simpel routing baseret om konfigurationstabel mellem STAR og en SFTP-UC1'-Bruger repræsenterende dennes konkrete system.

4.1.3 Generelle forhold for tilslutning til integrationspart: Serviceplatformen

Dette kapitel lister de forudsætninger, som skal være opfyldt for at Serviceplatformen kan udstille den pågældende snitflade.

Postkonfiguration skal leveres og oprettes på Serviceplatformen.

ID	Aktivitet	Opgavekategori	Komponent	Ansvarlig	Udførende	Fase og afhængighed	Kommentar
TSP01	Opret post konfiguration	Konfiguration	Serviceplatformen	Serviceplatformen	Leverandøren af Serviceplatformen	Fase 1	

TSP01	<p>Serviceplatformen skal implementere et post-konfiguration trin til oprettelse af en serviceaftale og rutningsparameter for overførelse til valgte bogføringssystem. Følgende parametre registreres.</p> <p>[Afklaring/KDI – dette afsnit skal opdateres, når der foreligger endelig beslutning vedr. placering af ansvar for udførsel af aktiviteten]</p> <ul style="list-style-type: none"> Ydelsesrefusion Beregning <ul style="list-style-type: none"> SF1624_V1_IF01 Fagsystem <ul style="list-style-type: none"> Afsendermyndighed/kommunes CVR-nr. Afgivne fagsystem (UUID for system) STAR <ul style="list-style-type: none"> Modtagermyndigheds CVR-nr. (dvs. STAR) Modtagende system hos STAR (UUID for system) <p>Den anvendte SFTP-bruger er givet ud fra det IT-system, der er angivet for afsender- og bogførings-system.</p>
-------	--