



SF1690 - Jobcenter - Kontanthjælp Modtag jobcentersag

Integrationsversion 2.8

Integrationsbeskrivelse

Kommunernes Data & Infrastruktur - KDI

Versionshistorik

Dato	Initialer	Version	Kommentarer
2015-06-29	XEHL	2.0.0	Teknisk beskrivelse godkendt
2016-04-25	XEHL	2.1.0	Opdateret referende til WSDL-fil. Ændring i forhold til tidligere WSDL er, at Namespace ændret. Elementer har skiftet navn. Fejltyper er ændrede. Opdateringer til dokumentet Forudsætninger og vilkår ændret: - Kapitel 1.5 - Kapitel 2.1.3 – relevant for KY - Kapitel 2.2.3 – relevant for JC - Kapitel 4.1.3 – Relevant for Serviceplatformen Tilrettet værdilister: Maalgruppestatus, TilbudType, Fravaersår-sag. Up to date med Jobcentersnitflade kodelister version 7.9.9 fra KMD Aktiv. Tilrettet beskrivelse af værdilister til at referere til bilag.
2017-09-01	XEHL	2.2.0	Opdateret referencen [WSDL-SP] til ny specifikationspakke for udstilling på Serviceplatformen. Opdateringen vedrører indarbejdelse af Liberty Basic SOAP Binding standarden for den service, der er udstillet på Serviceplatformen. Opdateringen er alene relevant for jobcentersystemer, der benytter servicen, og ønsker at tilgå den med Rammearkitekturens tokenbaserede sikkerhedsmodel. Ændringen har ingen indvirkning på det bagvedliggende kildesystems endpoint. Dvs. for kildesystemet er integrationsbeskrivelsen identisk med den tidligere version 2.1.0. Opdateret endpoint-oversigt i afsnit 3.2.2.
2018-02-06	XMHL	2.3.0	I strukturen for SanktionAnmod er kardinalitet for SanktionAarsagHaendelsesStruktur ændret fra 1:1 til 1:n Opdateret teknisk pakke, hvor ændring i SanktionAnmod og uoverensstemmelse mellem XSD og integrationsbeskrivelse er udbedret. TilbudTypeNavn er ændret til mandatory OpretAktivitet og RetAktivitet i XSD. Værdier for UdgiverTypeKode tilføjet Header i afsnit 3.1.3.2 og 3.2.3.2. [Fejlkode] er tilføjet referencelisten.
2018-02-09	XMHL	2.4.0	Feltet PartshoeringStatusKode er ændret fra optionelt til krævet felt i OpretFravaer, RetFravaer og SanktionAnmod.
2018-03-22	XMHL	2.4.1	Beskrivelser af de enkelte operationer, valideringsregler samt feltbeskrivelser [Felt] fra dokumentationen for KMD Aktiv er indsat. Dette medfører ikke ændringer for anvenderne. Opdateret liste med [Fejlkode]

			<p>Mindre redaktionelle rettelser:</p> <p>Fjernet referencen [SPref], tilføjet referencen [GVF], der var henvist til i dokumentet.</p> <p>Opdateret afsnit 1.3.2 om Servicemanagement med ny kontakt-email.</p> <p>Opdateret afsnit 1.4.1 om test i forbindelse med udvikling.</p>
2018-11-09	XMHL	2.5.0	<p>[WSDL-SP] og [WSDL-EXT] er opdateret:</p> <ul style="list-style-type: none"> Feltet PartshoeringStatusKode er ændret fra optionelt til krævet felt i OpretFravaer, RetFravaer og Sanktion-Anmod.
2018-11-26	XMHL	2.5.1	<p>Tekstuelle rettelser og redundante kolonner 'Forklaring' og 'Obl.' fjernet fra tabeller i afsnit 3.</p>
2019-01-21	XMHL	2.5.2	<p>I afsnit 3.1.3.2 er beskrivelse af brug af specielle kodeværdier for MaalgruppeTypeKode ifm. operationen for Målgruppeskift fjernet.</p>
2019-03-26	XMHL	2.5.3	<p>I afsnit 2.1.3 er aktivitet TS102 vedr. oprettelse i STS Organisation fjernet.</p> <p>I afsnit 3.1.3.2 og [Felt] er TransportValideringKode tilrettet, så det svarer til [WSDL-SP].</p> <p>[Værdilister] opdateret. Udgåede koder er fjernet fra tabellen MAP Maalgruppe_MaalgruppeStatus til Bevilling.</p> <p>[WSDL-EXT] og afsnit 3.1.2 opdateret med ny WSDL fra KY og information om brug af servicen fra [KY DOK].</p> <p>[KY DOK] tilføjet.</p>
2019-06-27	XMHL	2.5.4	<p>[Værdilister] opdateret: KTY udgået.</p> <p>SanktionAnmod ændret, så der ikke kan sendes rettelser til allerede indsendte sanktioner vha. metoden.</p>
2019-08-28	XMHL	2.5.5	<p>[Fejlkoder] opdateret med nye fejlkoder fra nummer 5000+.</p>
2019-11-11	XMHL	2.5.6	<p>[Fejlkoder] opdateret med ny Besked-typekode for 5007, 5009, 5017, 5021, 5070 og 5075</p>
2020-02-07	XMHL	2.6.0	<p>[Værdilister] opdateret:</p> <ul style="list-style-type: none"> Målgrupper ændret jf. nyt lovgrundlag Brug af MaalgruppeStatusKode 999 Uberettiget fravær fjernet Bevillingstype AIN og AFU udgår Ny tabel for godtgørelser tilføjet Maalgruppen "Personer omfattet af Integrationsloven" TypeKode 6, StatusKode 999 udgår (bevillingstype AIN) Aktivitet TypeKode 6 udgår (Danskuddannelse) Fravær 27, 53, 70 udgår Fravær 72 og 73 tilføjet <p>Beskrivelse af retningslinjer håndtering af aktiviteter, godtgørelser og fravær, hvis tilhørende kontaktfølg er stoppet, herunder rettelser til disse (jf. afklaringscenarie 1).</p>

			Beskrivelse til ændring af MaalgruppeTypeKode eller Maalgruppe-StatusKode tilføjet (jf. afklaringsscenario 4).
2020-02-18	XMHL	2.6	Versionsnummer tilrettet jf. KDIs versioneringsstrategi.
2020-06-19	XMHL	2.7	<p>[Værdilister] opdateret:</p> <ul style="list-style-type: none"> Opsplitning af MaalgruppeTypeKode 6 til to MaalgruppeStatusKoder Fravær id 43 – FravaerAarsagTekst ændret TilbudType 54 tilføjet <p>[Felt] opdateret:</p> <ul style="list-style-type: none"> Regel for validering af FoersteHenvendDato fernet <p>Håndtering af fravær ændret ved StopKontaktforløb og Maalgruppeskift.</p> <p>Validering ved Målgruppeskift ændret.</p> <p>TS102 oprettet vedr. registrering af service i STS Administration.</p>
2020-08-19	XMHL	2.7	Tekstuelle tilretninger af referencer ifm. publicering i Digitaliseringskataloget.
2020-10-14	XMHL	2.8	<p>[Værdilister] opdateret:</p> <ul style="list-style-type: none"> TilbudType 55 tilføjet <p>[Felt] opdateret:</p> <ul style="list-style-type: none"> Antal mulige forekomster af NegativeHaendelseKvantitet hævet til 50
2022-03-30	KRR	2.8	[Værdilister] opdateret til version 20220216
2022-07-25	KRR	2.8	<p>Grafik indsat i kapitel 5.</p> <p>Reference til de kommunale JC ruter.</p> <p>Opdateret tekst om brugen af datoen 12.12.2099 som "ingen slutdato".</p> <p>Skemaet skiftet til "blå" overskrift.</p>
2022-09-09	KRR	2.8	<p>Bilagsfilen opdateret. Fejlkode liste opdateret med ordlyden:</p> <p><i>"KontaktforløbsIdentifikator ikke UNIK" til "Kontaktforløbsidentifikator findes ikke".</i></p>
2023-03-17	KRR	2.8	Opdateret afsnit omkring omkostninger ved bestilling af dataudtræk fra KY's leverandør.

Referencer

Når der optræder en tekst i dette dokument omkredset af [], referere det til nedenstående skema.

Reference	Titel	Kommentarer
[Adgangsstyring]	"Adgangsstyring"	Digitaliseringskatalogets informationsside om den samlede adgangsstyringsløsning i den fælleskommunale rammearkitektur. http://docs.kombit.dk/loesning/adgangsstyring/betingelse
[WSDL-SP]	"SF1690 Teknisk Spec 20181109.zip"	Indeholder WSDL for servicen udstillet af Serviceplatformen. Pakken downloades fra integrationens produktside i Digitaliseringskataloget.
[Bilag]	"SF1690 Bilag.zip"	Indeholder dokumentation og specifikation for den bagvedliggende part til servicen. Pakken downloades fra integrationens produktside i Digitaliseringskataloget. Bemærk at Bilag.zip filen kan blive opdateret uden at denne Integrationsbeskrivelse bliver opdateret.
[WSDL-EXT]	SF1690_KY_contract.zip	Se gældende version af [Bilag]
[KY DOK]	15 - DD130 - SF1690 - Jobcenter kontanthjælp modtag jobcentersag.pdf	Afsnit 2.1.2 beskriver KYs brug af [WSDL-EXT]. Herunder de elementer, der ikke bruges. [KY DOK] er ikke relevant for anvenderne af SF1690 og indgår derfor ikke i [Bilag].
[Felt]	SF1690 Feltbeskrivelser.doc	Se gældende version af [Bilag]
[Værdilister]	SF1690 Værdilister.doc	Se gældende version af [Bilag]
[Fejlkoder]	SF1690 Fejlkoder.doc	Se gældende version af [Bilag]
[JC Ruter]	Post_config_prod.xlsx	Et regneark der holder styr på hvilken kommune der benytter hvilket jobcenter. https://share-it.kombit.dk/P0133/Levance/post_config_prod.xlsx?
[KY Bestilling]		

Indholdsfortegnelse

1	Overordnet beskrivelse	7
1.1	Integrationens formål	7
1.2	Overordnet forretningsflow i integrationen	7
1.3	Servicebetingelser for den samlede integration	10
1.4	Teststrategi	11
1.5	Forudsætninger for produktionssætning af integration	11
2	Kontekst for integrationsparter	13
2.1	Kontekst for Fagsystemet	13
2.2	Kontekst for Jobcentre	14
3	Specifikation for integrationsparter	17
3.1	Specifikation af endpoints for KY	17
3.2	Specifikation af endpoints for Jobcenter	43
4	Beskrivelse for integrationsplatforme	47
4.1	Beskrivelse for Serviceplatformen	47
5	Den samlede Jobcenterløsning / Skift af jobcenter	52
5.1	Overblik	52
5.2	Skift af jobcenter	52

1 Overordnet beskrivelse

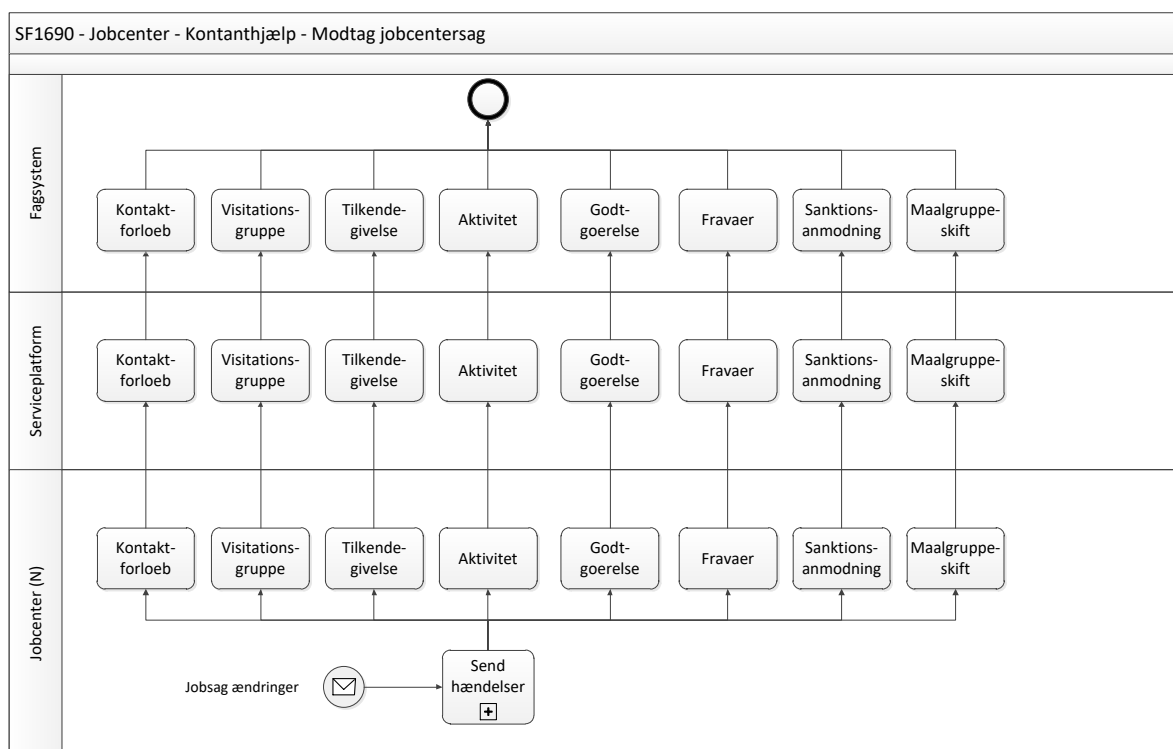
1.1 Integrationens formål

Kommunernes Ydelsessystem (KY) udstiller en service til brug for jobcentrenes fagsystemer, således at ydelsessystemet kan modtage information om forskellige hændelser fra jobcentrene; herunder kontaktførløb, visitationsgruppe, tilkendegivelse, aktivitet, godtgørelser, fravær, sanktionsanmodninger og målgruppeskift.

1.2 Overordnet forretningsflow i integrationen

Jf. figuren nedenfor indgår følgende forretningsflow i integrationen.

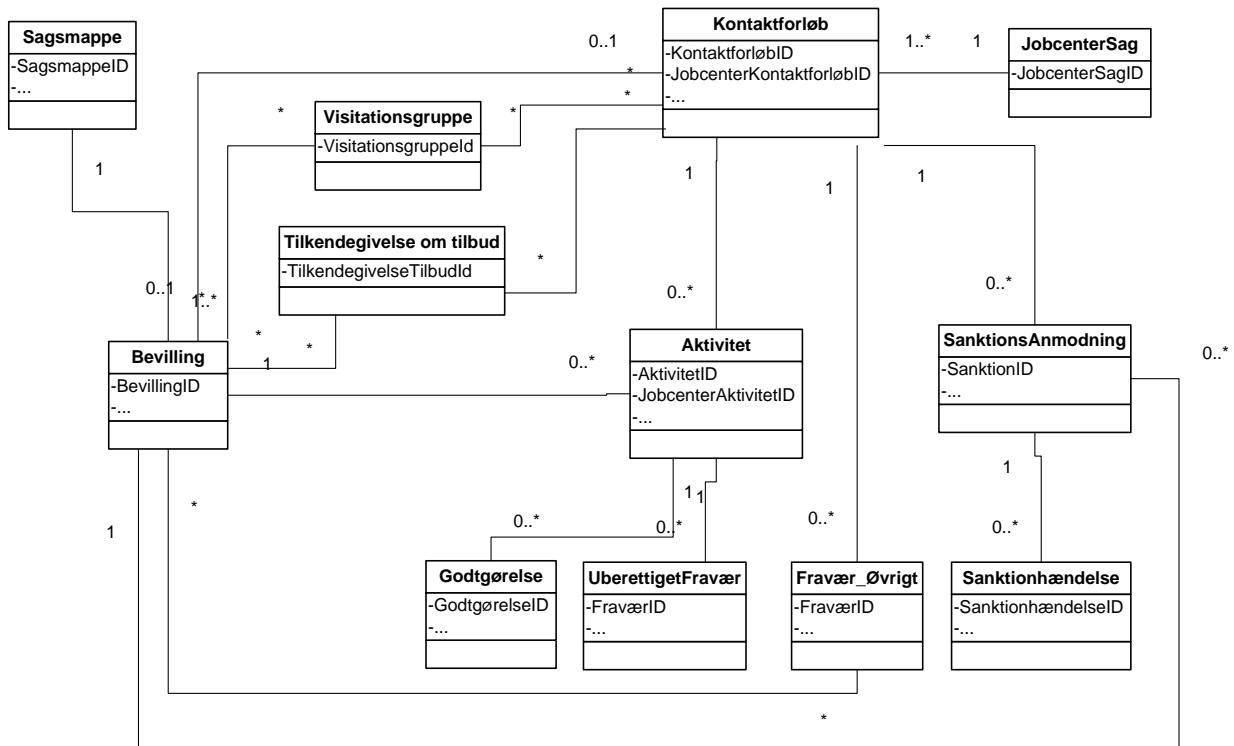
- Jobcentersystemet sender besked vedr. kontaktførløb, visitationsgruppe, tilkendegivelse, aktivitet, godtgørelser, fravær, sanktionsanmodninger og målgruppeskift.
- Serviceplatformen udstiller en service, der kaldes af Jobcenter systemet, og sender kaldet fra Jobcenter systemet til KY.
- KY udstiller en service der modtager hændelser vedr. kontaktførløb, visitationsgruppe, tilkendegivelse, aktivitet, godtgørelser, fravær, sanktionsanmodninger og målgruppeskift.
- KY sender en synkron forretningsmæssig kvittering tilbage til Serviceplatformen, som videre sender denne til Jobcenter systemet.



1.2.1 Forretningsmæssigt grundlag

Med henblik på at danne grundlag for forståelse af de bindinger / muligheder, som integrationen har, beskrives i dette afsnit den overordnede informationsarkitektur og vigtige forretningsregler i denne forbindelse.

Informationsmodel for Jobcentersnitflade i KY fremgår af figuren, der viser en logisk informationsmodel som et UML klassediagram.



1.2.1.1 Kontaktforløb

Definition

Et kontaktforløb i KY er en sammenhængende periode i det overordnede Jobcenterkontaktforløb, hvor en borger er placeret i en bestemt målgruppe og målgruppestatus i Jobcenteret.

Anvendelse i KY

Overordnet lægger modellen sig op ad begrebet kontaktforløb, der ud fra lov om aktiv beskæftigelse definerer det samlede individuelle sagsforløb, der igangsættes fra en borgers 1. henvendelse på jobcenteret til kontakten til jobcenteret stoppes/afbrydes.

Årsagen til det overordnede Jobcenterkontaktforløb i KY opdeles i delforløb, er de lovgivningsmæssige bindinger, der er mellem Bevilling og Målgruppe, hvor

målgruppe/målgruppestatus er afgørende for hvilken forsørgelsesbevilling, der kan tildeles borgeren.

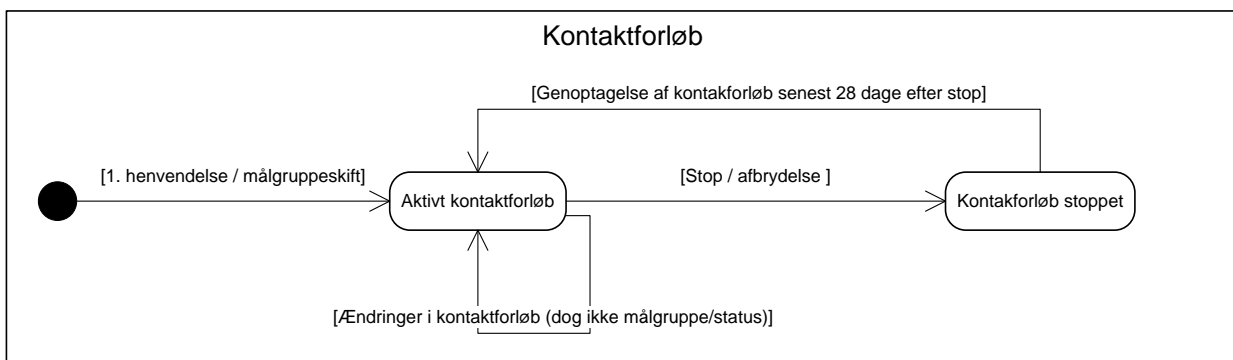
Bevilling er den centralt styrende entitet i KY i forhold til beregning af ydelsen. Bevillingens virkningsperiode får derfor også betydning i forbindelse med beregninger på fradrag, refusion m.m.

Der kan kun eksistere et aktivt kontaktførløb ad gangen for en målgruppe. En målgruppe kan relatere sig til forsørgelsesbevillinger eller enkelttydelsesbevillinger i KY. Der etableres tilknytning mellem kontaktførløb og forsørgelsesbevilling, men ikke mellem kontaktførløb og enkelttydelsesbevillinger.

Et kontaktførløb med oplysning om 1. henvendelsesdato og målgruppe/målgruppestatus danner det juridiske grundlag for match med en bevilling i KY.

I forhold til input fra Jobcentersnitfladen udgør kontaktførløb en slags reference-entitet for aktivitet, godtgørelse, fravær og sanktionsanmodning. Et kontaktførløb kan knyttes til en bevilling i KY. Relationerne fremgår af informationsmodellen i figuren ovenfor.

Figuren nedenfor viser et UML State diagram, der beskriver en model for livscyklusforløbet af et kontaktførløb.



Når der kommer oplysning om et nyt kontaktførløb fra Jobcenterløsning til KY, så tjekkes der, om der eksisterer et kontaktførløb i forvejen, hvis ikke så oprettes kontaktførløbet i KY.

Hvis der eksisterer en bevilling, og målgruppe/målgruppestatus stemmer overens med bevillingstypen, så vil der blive oprettet en tilknytning mellem kontaktførløb og bevilling.

For nogle målgrupper/målgruppestatus bliver der automatisk oprettet en bevilling i KY, hvis det er jobcenteret, der er den bevillingsansvarlige.

Hvis der ikke er en aktiv bevilling, når jobcenteret oversender oplysninger om et nyt kontaktførløb, registreres kontaktførløbet, og der vil så ske en automatisk tilknytning, hvis der senere oprettes en bevilling, der i øvrigt matcher målgruppe/målgruppestatus på kontaktførløbet.

Når et kontaktførløb stoppes i Jobcenteret oversendes oplysninger om stopdato og årsag.

Kontaktforløbet kan genoptages indenfor 28 dage efter stopdato.
Aktiviteter kan overleve på tværs af kontaktforløb og kommuner.

Det er aftalt mellem KOMBIT og Jobcentrene, at brugen af datoen "2099-12-12T00:00:00.000000", vil svare til et "null" for slutdato på kontaktforløb. Dvs til et forløb uden slutdato i KY.

Bemærk: Det er kun den specifikke dato 12. december 2099, der vil give det ønskede resultat.

Fx vil 2099-12-13T00:00:00.000, før til nedenstående resultat, hvor slutdatoen bliver 13. december 2099!

Fravær					
▼ Årsag	Startdato	Slutdato	Bemærkning	▼ Slettet	
Ferie	09-02-2022		11111111	Nej	Q
Ferie	09-02-2022	13-12-2099	11111111	Nej	Q
Viser 1 til 2 af 2 rækker					Forrige 1 Næste

1.3 Servicebetingelser for den samlede integration

1.3.1 Servicemål

Parameter	Tekst
Tidsrum	Serviceplatformen driftsafvikles hele døgnet alle dage bortset fra når der er servicevinduer.
Svartid	Serviceplatformen har forskellig SLA på svartid alt efter hvilken integrationskompleksitet, der er tale om. For denne integration kan der regnes med en svartid på under 4 sekund.
Tilgængelighed	Servicemålene for Serviceplatformen driftseffektivitet er 99,8% for perioden 06:00 -18:00 på arbejdsdage samt 98,5 % i den øvrige tid.
Spidsbelastningsperiode	Spidsbelastningen for Serviceplatformen er i perioden 06:00 -18:00 på arbejdsdage.
Servicevinduer	Ved mindre opdateringer for Serviceplatformen: En gang om ugen i tidsrummet 05:00 -06:00. Varsling: 1. uge, varighed max en time. Ved større og kritiske opdateringer: Op til 1 gang om måneden i tidsrummet mandag kl. 03:00 til mandag kl. 06:00. Varsling: 1. uge, Varighed: max 3 timer.

	Ved omlægning af miljøer, arkitektur og services for Serviceplatformen: 1 gang pr. kvartal i tidsrummet søndag kl. 22:00 til mandag kl. 06:00. Varsling 1. måned, varighed max 8 timer.
--	---

1.3.2 Service Management

Find information om drift og support på integrationens produktside i Digitaliseringskataloget.

1.4 Teststrategi

Det generelle udgangspunkt for KOMBITs teststrategi er, at alle involverede parter har gennemført en robust systemtest af egen løsning, før der gennemføres test parterne imellem.

Find information om udvikling og test på integrationens produktside i Digitaliseringskataloget.

1.5 Forudsætninger for produktionssætning af integration

For at kunne anvende integrationen er der en række vilkår og betingelser, som skal være opfyldt af en integrationspart, der skal tilsluttes. Ved integrationspart skal forstås anvendersystemer, kildesystem osv. Disse vilkår og betingelser er opdelt i generelle vilkår og betingelser, som gælder på tværs af integrationer, og i specifikke vilkår og forudsætninger for tilslutning til selve integrationen.

De generelle vilkår og betingelser er beskrevet på Digitaliseringskatalogets side om vilkår og betingelser, mens de specifikke aktiviteter, der skal udføres som forudsætning for tilslutning af en integrationspart, er beskrevet for hver enkelt tilslutningspart i kapitel 2.

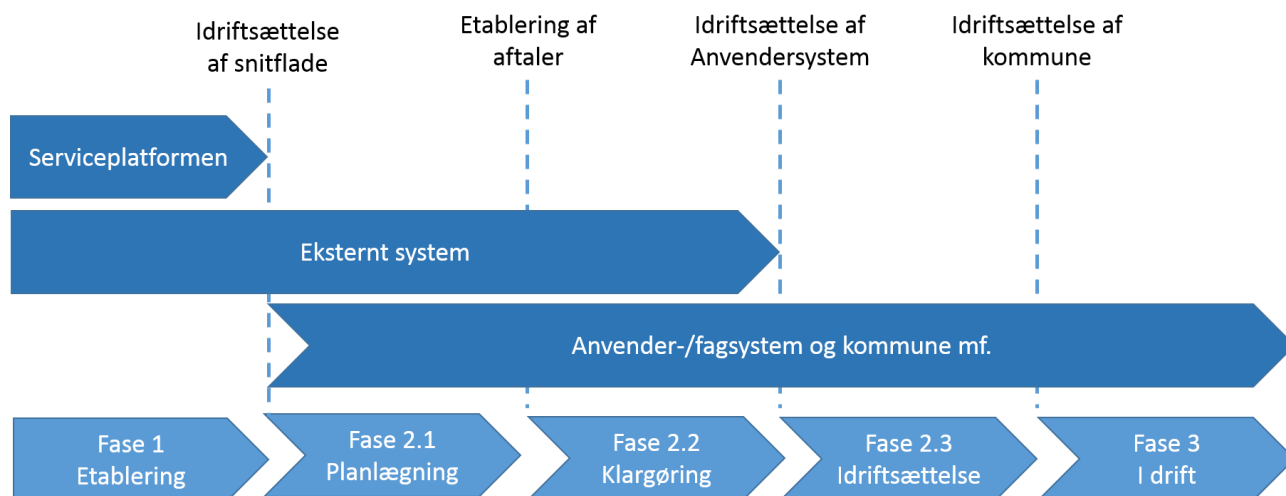
1.5.1 Køreplan for Implementering

Nedenstående diagram viser køreplanen for udrulningen af et anvendersystem inden for KOMBIT rammearkitektur under monopolbrudsprojektet. Det væsentlige i køreplanen er faserne, mens en egentlig tidsplan vil følge den faktiske implementeringsplan. Aktiviteter, som er forudsætninger og betingelser i forbindelse med ibrugtagning af en integration, som følge af en udrulning af et anvendersystem, vil referere til den fase, den hensigtsmæssigt kan udføres i.

Serviceplatformen: Ved idriftsættelse af en integration er alle aktiviteter afsluttet, og integrationen er klar til anvendelse.

Eksternt system: Alle aktiviteter i forhold til Serviceplatformen er afsluttet, men der kan være yderligere aktiviteter i forbindelse med tilslutning af et anvendersystem eller en kommune i forhold til kildesystemet.

Anvender-/fagsystem og kommune: Ved tilslutning af et anvendersystem og/eller en kommune, er der en række aktiviteter op til idriftsættelse, dels af aftalemæssig karakter, og dels også af konfigurationsmæssig karakter, som skal udføres. Er der aktiviteter, som medfører konfiguration på Serviceplatformen, vil dette ske i forbindelse med leverandørens oprettelse af serviceaftalen for kommunen.



1.5.2 Særlige vilkår

Der er ingen specielle vilkår for brug af nærværende service ud over de generelle vilkår, der er beskrevet under vilkår for hhv. leverandører og kommuner.

1.5.3 Supplerende information om tilslutning

Jobcentrene skal være opmærksomme på, at de services der udstilles på Serviceplatformen vil erstatte de nuværende KMD Aktiv services 1 til 1; dog skal jobcenter være opmærksom på følgende:

- Navn på service/ operation vil ændre sig
- Serviceplatformen har en ekstra header til afregningsformål
- Strukturen for de synkrone svar er opdateret og er analog med den kvittering der er oprettet i forbindelse med integration mellem Jobcenter-systemer og monopolbrudsprojektet Kommunernes Sygedagpenge System (KSD) i KOMBIT.

Kommunerne skal opdatere **[JC ruter]**, hvis de skifter JobCenter.

Vigtigt – se Vejledning for opdatering af dokumentet.

2 Kontekst for integrationsparter

2.1 Kontekst for Fagsystemet

2.1.1 Lovhjemmel og forvaltningsmæssigt formål

Det anførte hjemmelsgrundlag i Serviceaftalen, er bestemt af det enkelte og relevante projekt på bestillingstidspunktet. Det skal være fastsat på baggrund af en rimelig og dækkende analyse. Henvisningen til hjemmelsgrundlaget bliver ikke vedligeholdt, hvorfor KOMBIT naturligvis ikke kan indestå for, at indholdet og retsvirkning i Serviceaftalen til alle tider vil være korrekt.

2.1.2 Ønsker og forventninger til kapacitets- og servicekrav fra denne integrationspart

Forventet volumen er estimeret til 3.5-5 millioner kald årligt.

2.1.3 Forudsætninger for produktionssætning af integration – Systemspecifikt

Dette kapitel beskriver de opgaver, som skal gennemføres i relation til integrationen, for at en kommune gennem et anvendersystem kan benytte integrationen.

ID	Aktivitet	Opgavekategori	Komponent	Ansvarlig	Udførende	Fase og afhængighed	Kommentar
TS100	Aftale om tilslutning af integration til Jobcenterløsning	Aftale	Jobcenterløsning	Kommune	Kommune	Fase 1	Vedr. kun en mindre del af kommuner, som har ikke direkte integration. Det er samme aftale, som indgås for SF1780
TS101	Koordinering af udrulningsplan medleverandøren af Jobcenter	Koordination	Jobcenterløsning	Fagprojekt	Fagprojekt	Fase 1 Afhænger af TSP00	Det er samme aftale, som indgås for SF1780, SF2090, SF2093, SF2095 og SF2096
TS102	Registrering af service STS	Konfiguration	STS Administrationsmodulet	Leverandør af Fagsystem	Leverandør af Fagsystem	Fase 2.2	

	Administrationsmodu- let						
--	-----------------------------	--	--	--	--	--	--

Supplerende kommentar

TS100	Såfremt en kommune ikke har direkte integration til den Jobcenterløsning, som anvendes af kommunen, skal der yderligere indgås aftale med leverandøren af Jobcenterløsningen om dette.
TS101	Fagprojektet skal koordinere og aftale udrulningsplan med leverandøren af Jobcenterløsningen, med henblik på at stå til rådighed under tilslutning af Jobcenterløsningen, herunder løsning af eventuelle problemer i forbindelse med tilslutningen.
TS102	Den service, KY udstiller, som Serviceplatformen skal anvende i forbindelse med gennemstilling af kald fra Jobcentrene, skal registreres STS Administration.

2.2 Kontekst for Jobcentre

2.2.1 Lovhjemmel og forvaltningsmæssigt formål

Det anførte hjemmelsgrundlag i Serviceaftalen, er bestemt af det enkelte og relevante projekt på bestillingstidspunktet. Det skal være fastsat på baggrund af en rimelig og dækkende analyse. Henvisningen til hjemmelsgrundlaget bliver ikke vedligeholdt, hvorfor KOMBIT naturligvis ikke kan indestå for, at indholdet og retsvirkning i Serviceaftalen til alle tider vil være korrekt.

Ønsker og forventninger til kapacitets- og servicekrav fra denne integrationspart

De samlede kapacitet for Jobcenterløsninger er under et estimeret til 3.5-5 millioner kald årligt. De individuelle volumener for Jobcenterløsningerne kendes ikke.

2.2.2 Specifikke forudsætninger for tilslutning af denne integrationspart

Dette kapitel beskriver de opgaver, som skal gennemføres i relation til integrationen, for at en kommune gennem et anvendelsesystem kan benytte integrationen.

ID	Aktivitet	Opgavekategori	Komponent	Ansvarlig	Udførende	Fase og afhængighed	Kommentar
TS201	Opdatering af instruks for databehandling med dataudveksling	Aftale	Jobcenterløsning	Kommune	Leverandør af Jobcenter	Fase 1	Det er samme aftale, som indgås for SF1780, SF2090,

	via Service-plattformen						SF2093, SF2095 og SF2096
TS202	Oprettelse af Jobcenterløsning i administrationsportal	Konfiguration	Administrationsmodul	Leverandør af Jobcenter	Leverandør af Jobcenter	Fase 1	Det er samme konfiguration, som indgås for SF1780, SF2090, SF2093, SF2095 og SF2096
TS203	Anmodning om Serviceaftale	Konfiguration	Administrationsmodul	Leverandør af Jobcenter	Leverandør af Jobcenter	Fase 2.2	Afhængig af TS102
TS204	Godkendelse af serviceaftale	Konfiguration	Administrationsmodul	Kommune	Kommune	Fase 2.2	
TS205	Omlægning af servicekald fra JC	Konfiguration	Administrationsmodul	Leverandør af Jobcenter	Leverandør af Jobcenterløsning	Fase 2.3	
TS206	Opdatering	Migrering	Fagsystem	Leverandør af Jobcenter	Jobcenterløsning	Fase 2.3	<p>Det er samme migrering som foretages i SF1780</p> <p>Vedr. kun en mindre del af kommuner, som har ikke direkte integration.</p>

Supplerende kommentar

TS201	<p>Når en leverandør behandler data for en kommune, bør der foreligge en instruks for håndtering, opbevaring og behandling af disse data fra kommunen. Når datamassen eller dataudvekslingen ændres, bør denne instruks gennemgås og opdateres.</p> <p>Det er leverandørens ansvar at sikre at kommunen gennemgår og om nødvendigt opdaterer databehandler instruks eller aftale for leverandørens løsning</p>
-------	--

TS202	<p>Jobcenterløsningen skal oprettes i Administrationsportal. Jf. TBA07 i [GVF]. Jobcentrene anvender certifikatbaseret adgang, og hver instance af en Jobcenterløsning, skal have deres eget entydige certifikat. Certifikat skal uploades sammen med oprettelse af løsningen i Administrationsportalen.</p> <p>Certifikater skal være af typen funktionscertifikat (FOCES), og kan rekvireres hos NETS/DanID.</p>
TS203	<p>Leverandøren af Jobcenterløsninger skal anmode om indgåelse af serviceaftale for kommunen, der skal bruge integrationen SF1690, i rammearkitekturs administrationsmodul. Myndigheden skal godkende denne anmodning jf. Vilkår for anvendelse af sikkerhedsmodellen i Rammearkitekturen [STS-Sikkerhed].</p> <p>Der kan kun oprette en Serviceaftale per kommune for et anvendersystem, som benytter certifikatadgang på denne service. Der skal medgives XML-strukturen AuthorityContext i kaldet, hvor kommune (CVR-nr.), som der kaldes på vegne af angives.</p> <p>Når leverandør konfigurerer en service aftale med Serviceplatformen vil denne aftale automatisk medføre en aftale mellem Serviceplatformen og KY.</p>
TS204	Kommune skal godkende ovenstående serviceaftale.
TS205	Leverandøren af Jobcenterløsningen skal i forbindelse med idriftsættelse af KY i en kommune, åbne op for Jobcenterløsningen kalder Serviceplatformen og dermed KY. Dette skal ske ved den faktiske idriftsættelse af KY.
TS206	For en kommune, som ikke tidligere har haft direkte integration til Jobcenterløsning, er der behov for at Jobcenterløsningen for den pågældende kommune opdaterer KY med information om Jobsagen.

3 Specifikation for integrationsparter

3.1 Specifikation af endpoints for KY

Integrationen leverer hændelser vedr. kontaktforløb, visitationsgruppe, tilkendegivelse, aktivitet, godtgørelser, fravær, sanktionsanmodninger og målgruppeskift.

3.1.1 Overordnet forretningslogik

- Endpoint EP_FS1 sender Kontaktforloeb i forbindelse med oprettelse, ændring, stop og genoptag af jobsager.
- Endpoint EP_FS2 sender Visitationsgruppe i forbindelse med oprettelse og ændring af visitationsgruppe for en borger i et kontaktforløb.
- Endpoint EP_FS3 sender Tilkendegivelse i forbindelse med oprettelse og ændring af tilkendegivelser for en borger i et kontaktforløb.
- Endpoint EP_FS4 sender Aktivitet i forbindelse med oprettelse, ændring, stop og slet af aktiviteter (inkl. eventuelle godtgørelser i forbindelse med oprettelse).
- Endpoint EP_FS5 sender Godtgoerelse i forbindelse med registrering af godtgørelse af typen § 82 eller § 83 efter lov om aktiv beskæftigelse.
- Endpoint EP_FS6 sender Fravaer i forbindelse med registrering af fravær.
- Endpoint EP_FS7 sender Sanktionsanmodning i forbindelse med sanktion for negative hændelser.
- Endpoint EP_FS8 sender Målgruppeskift i forbindelse med skift af målgruppe og er et alternativ til at afslutte kontaktforløb for derefter at oprette et nyt med en ny målgruppe og tilhørende aktiviteter og godtgørelser.

3.1.2 Oversigt over endpoints

ID	Navn	Reference til WSDL
EP_FS1	Kontaktforloeb: <ul style="list-style-type: none">• StartKontaktforloeb• StopKontaktforloeb• RetKontaktforloeb• GenoptagKontaktforloeb	[WSDL-EXT]\wsdl\token\KontanthjaelpServiceKY.wsdl
EP_FS2	Visitationsgruppe <ul style="list-style-type: none">• OpretVisitationsgruppe• SletVisitationsgruppe	
EP_FS3	Tilkendegivelse <ul style="list-style-type: none">• OpretTilkendegivelseTilbud• RetTilkendegivelseTilbud	
EP_FS4	Aktivitet	

	<ul style="list-style-type: none"> • OpretAktivitet • AfbrudAktivitet • RetAktivitet • SletAktivitet 	
EP_FS5	Godtgoerelse <ul style="list-style-type: none"> • OpretGodtgoerelse • RetGodtgoerelse • SletGodtgoerelse 	
EP_FS6	Fravaer <ul style="list-style-type: none"> • OpretFravaer • RetFravaer • SletFravaer 	
EP_FS7	Sanktionsanmodning <ul style="list-style-type: none"> • SanktionAnmod 	
EP_FS8	Maalgruppeskift <ul style="list-style-type: none"> • MaalgruppeSkift 	

[**KY DOK**] afsnit 2.1.2 beskriver, hvordan KY anvender servicen defineret i [**WSDL-EXT**]. [**WSDL-EXT**] svarer til servicen udstillet i [**WSDL-SP**]. Der er nogle elementer i servicen, KY ikke anvender. Nedenfor er det beskrevet, hvilke elementer der benyttes af KY, og hvilke der ikke gør.

I [**WSDL-EXT**] specificeres rodelementerne i servicen. Desuden indgår XSD'erne for elementerne KontanthjaelpServiceKYMsg og ServiceplatformFault_1.

Forretningselementet KontanthjaelpServiceKYMsg har import af tre XSD'er:

- KYKontanthjaelpServiceMsg benyttes af KY. Indholdet svarer til dataspecifikationen beskrevet i afsnit 3.1.3.2, som sendes af anvenderne af servicen og gennemstilles af Serviceplatformen.
- AuthorityContext_1 benyttes ikke af KY.
- CallContext_1 benyttes ikke af KY.

ServiceplatformFault_1 benyttes ikke af KY. KY returnerer forretningsfejl og valideringsfejl i TransportKvitting. I sjældne tilfælde vil fejl blive sendt som SOAP faults. Se [**KY DOK**] afsnit 2.1.2 for detaljeret beskrivelse for anvendelse af servicen.

3.1.3 Beskrivelse af endpoint EP_FS1-8

Nedenstående afsnit beskriver samlet set de 8 kontekstområder: kontaktfølg, visitationsgruppe, tilkendegivelse, aktivitet, godtgørelser, fravær, sanktionsanmodninger og målgruppeskift

3.1.3.1 Transportspecifikation

3.1.3.1.1 Serviceudstiller

KY er serviceudstiller.

3.1.3.1.2 Serviceanvender

Serviceplatformen er serviceanvender.

3.1.3.1.3 Teknologisk understøttelse

Integrationen implementeres som synkron soap webservice.

3.1.3.1.4 Teknisk endpoint

Følgende specificerer endpoint-oplysninger. Der udstilles én webservice som angivet i WSDL-fil i afsnit 3.1.2. De operationer der ligger under webservicen, er angivet i tabellen i afsnit 3.1.2.

3.1.3.1.5 Teknisk retning for udveksling

KY udstiller en webservice, der modtager beskeder fra Serviceplatformen.

3.1.3.1.6 Dataretning for udveksling

Serviceplatformen leverer beskeder til KY.

3.1.3.1.7 Service invokation / Triggers

Kommunikationen initieres af at Serviceplatformen, der modtager hændelse fra Jobcenter systemet vedr. kontaktfølg, visitationsgruppe, tilkendegivelse, aktivitet, godtgørelser, fravær, sanktionsanmodninger og målgruppeskift.

Beskrivelse af alle felter findes i dokumentet 'Feltbeskrivelser' [Felt]. Beskrivelsen af tekster og koder, der indgår i værdilister, findes i dokumentet [Værdilister].

3.1.3.2 Dataspecifikation

En besked består af en fællesdel (header) med felter, der gælder for alle beskedtyper, samt en krop (body), som varierer afhængig af beskedtype.

Fælles information (HEADER):

Headerskemaet indeholder nøgleoplysninger for den samlede transaktion, og indeholder både oplysninger, som identificerer forretningsbegreber som sag- og persontilhørsforhold, og oplysninger til brug for integrationens virkemåde.

Headerskemaet indgår i alle requestobjekter.

Headerskemaet indeholder en Transaktionsidentifikation, der anvendes til at sikre, at hver besked er unik, og derfor kan identificeres på tværs af jobcentersystem og KY, og udgør transaktionsspor på tværs af de involverede systemer.

Navn	Kardinalitet	Værdisæt
TransaktionIdentifikator	1	Tekst
BeskedForsendelseDatoTid	1	Dato
UdgiverTypeKode	1	Tekst
AuthorityCode	1	CVR-nummer
PersonCivilRegistrationIdentifier	1	CPR-nummer
SagIdentifikator	1	Tekst
KontaktforloebIdentifikator	1	Tekst
ForretningHaendelseDatoTid	1	Dato

Kvittering

Der gives synkron kvittering for forespørgslen, angivet i det følgende. Kvitteringen adskiller sig fra den nuværende kvittering i KMD Aktiv, men stemmer overens med kvitteringsstrukturen for jobcenter-integrationerne, der er designet til Kommunernes Sygedagpenge System (KSD) for KOMBIT.

Niveau	Felt navn	Kardinalitet	Værdisæt
1	TransportKvittering	1	-
2	TransportValideringKode	1	"OK" "ADVARSEL" "FEJL"
2	Begrundelse	0:1	Tekst
2	FejlListe	0:n	-
3	FejlKode	1	Tekst
3	FejlTekst	1	Tekst

Beskrivelse af fejlkoder og -tekster findes i dokumentet **[Fejlkoder]**.

Operationer:

I det følgende er angivet body for hver operation. For de værdier, hvor værdisættet er angivet som en værdiliste, findes værdilisterne i afsnit 3.1.3.2.1.

Start Kontaktforloeb:

Benyttes til oversendelse af oplysninger fra Jobcenterløsning til KY i forbindelse med opstart af et nyt kontaktforløb i Jobcenteret.

Der kan sendes fravær, aktiviteter og godtgørelser, som tidligere har været tilknyttet et andet kontaktforløb, til det nye kontaktforløb. Jobcentrets identifikation på fraværet, aktiviteten eller godtgørelsen skal i så fald være det samme som tidligere.

Forudsætninger:

Der kan kun være et aktivt kontaktforløb ad gangen, dvs. at et evt. aktivt kontaktforløb skal stoppes før der kan oprettes et nyt.

Kontaktforløbet skal indeholde aktuelle data.

Valideringer:

Der skal være overensstemmelse mellem målgruppe/målgruppestatus og bevillingstype af eventuel aktuel bevilling, for at der kan dannes en tilknytning mellem disse. I modsat fald oprettes kontaktforløb uden tilknytning til en bevilling.

Der valideres ikke på felterne: AdministrativEnhedNavn, KontaktforloebBemaerkningTekst, SagsbehandlerNavn og SagsbehandlerInitialTekst.

Niveau	Feltnavn	Kardinalitet	Værdisæt
1	AdministrativEnhedNavn	0..1	Tekst
1	MaalgruppeTypeKode	1	Værdiliste: MaalgruppeType-kode
1	MaalgruppeTypeTekst	1	Værdiliste: MaalgruppeType-kode
1	MaalgruppeStatusKode	1	Værdiliste: MaalgruppeStatuskode
1	MaalgruppeStatusTekst	1	Værdiliste: MaalgruppeStatuskode
1	KontaktforloebFoersteHenvendDato	1	Dato
1	KontaktforloebStartDato	1	Dato
1	BevillingStartDato	0..1	Dato
1	BevillingSlutDato	0..1	Dato
1	KontaktforloebHidtidigYdelseKode	0..1	Tekst
1	KontaktforloebBemaerkningTekst	0..1	Tekst

1	SagsbehandlerNavn	0..1	Tekst
1	SagsbehandlerInitialTekst	0..1	Tekst

Ret Kontaktforløb:

Benyttes til oversendelse af oplysninger fra Jobcenterløsning til KY i forbindelse med ændringer af et kontaktforløb i Jobcenteret og skal være aktuelle data.

Det er muligt at ændre oplysninger om AdministrativEnhedNavn, BevillingStartDato, BevillingSlutdato, KontaktforløbBemaerkningTekst og ansvarlig sagsbehandler for kontaktforløbet samt startdato for første henvendelse.

Der kan sendes rettelse til et stoppet kontaktforløb indtil nyt kontaktforløb startes, f.eks. bemærkninger til det stoppede kontaktforløb.

RetKontaktforløb må ikke benyttes til at ændre hverken MaalgruppeTypeKode eller MaalgruppeStatusKode. KY afviser opdateringen, hvis det sker. Ændring af MaalgruppeTypeKode eller MaalgruppeStatusKode skal ske enten gennem Maalgruppeskift eller stop/start af Kontaktforløb.

Forudsætninger:

Kontaktforløbet skal være oprettet i forvejen.

Der må ikke være sket ændringer i MålgruppeTypeKode.

Valideringer:

KontaktforloebIdentifikator i tilknyttet header skal referere til et registreret nuværende aktivt kontaktforløb i KY. Hvis der refereres til ukendt KontaktforloebIdentifikator behandles transaktionen som opret, såfremt der ikke findes andet igangværende kontaktforløb.

KontaktforloebIdentifikator skal være det nyeste, det sidst registrerede kontaktforløb.

MaalgruppeTypeKode og MaalgruppeStatusKode skal være den samme, som eksisterende registrering.

Transaktion_Kronologi – se valideringstabel i afsnit 3.1.3.2.2.

Der valideres ikke på følgende felterne:

- AdministrativEnhedNavn
- KontaktforloebBemaerkningTekst
- SagsbehandlerNavn
- SagsbehandlerInitialTekst.

Niveau	Felt navn	Kardinalitet	Værdisæt
1	AdministrativEnhedsNavn	0..1	Tekst
1	MaalgruppeTypeKode	1	Værdiliste: Maal-gruppeType-kode
1	MaalgruppeTypeTekst	1	Værdiliste: Maal-gruppeType-kode
1	MaalgruppeStatusKode	1	Værdiliste: Maal-gruppeStatus-kode
1	MaalgruppeStatusTekst	1	Værdiliste: Maal-gruppeStatus-kode
1	KontaktforloebFoersteHenvendDato	1	Dato
1	KontaktforloebStartDato	1	Dato
1	BevillingStartDato	0..1	Dato
1	BevillingSlutDato	0..1	Dato
1	KontaktforloebHidtidigYdelseKode	0..1	Tekst
1	KontaktforloebBemaerkningTekst	0..1	Tekst
1	SagsbehandlerNavn	0..1	Tekst
1	SagsbehandlerInitialTekst	0..1	Tekst

Stop Kontaktforløb:

Benyttes til oversendelse af oplysninger fra Jobcenterløsning til KY i forbindelse med stop fra dags dato af et kontaktforløb i Jobcenteret.

Ved stop af kontaktforløb stoppes alle igangværende fravær, godtgørelser og aktiviteter ikke nødvendigvis i Jobcenteret. Når KY modtager besked om, et kontaktforløb er stoppet, skal KY vælge gyldighedsperiode for godtgørelser, aktiviteter og fravær, så de passer inden for et aktivt Kontaktforløb.

Dette betyder, at aktiviteter, fravær og godtgørelser godt kan eksistere inden for en periode med et Kontaktforløb, men også delvist udenfor. De kan dermed overleve på tværs af kontaktforløb og kommuner. Fravær kan eksistere helt uden for kontaktforløbsperioden, såfremt de sendes med oprettelsen af et kontaktforløb.

Aktiviteter, godtgørelser og fravær kan tilknyttes et nyt kontaktforløb.

Aktiviteter, godtgørelser og fravær kan ændres, efter kontaktforløbet er stoppet, men altid med en valørperiode, som ligger indenfor perioden, hvor kontaktforløbet har været aktivt.

Forudsætninger:

Kontaktforløbet skal være oprettet i forvejen

Valideringer:

Kontaktforløbldentifikator i tilknyttet header skal referere til et registreret nuværende aktivt kontaktforløb i KY. I modsat fald logges mhp. historik.

Transaktion_Kronologi – se valideringstabel i afsnit 3.1.3.2.2.

Niveau	Felt navn	Kard.	Værdisæt
1	KontaktforloebAfslutningDato	1	Dato
1	KontaktforloebAfslutningAarsagTypeKode	1	Værdiliste: KontaktforloebAfslutningAarsagTypeKode
1	KontaktforloebAfslutningAarsagTypeTekst	1	Værdiliste: KontaktforloebAfslutningAarsagTypeKode
1	KontaktforloebAfslutningBemaerkningTekst	0..1	Tekst
1	SagsbehandlerNavn	0..1	Tekst
1	SagsbehandlerInitialTekst	0..1	Tekst

Der valideres ikke på felterne:

- AdministrativEnhedsNavn
- KontaktforloebAfslutningBemaerkningTekst
- SagsbehandlerNavn
- SagsbehandlerInitialTekst.

Genoptag Kontaktforløb:

Benyttes til oversendelse af oplysninger fra Jobcenterløsning til KY i forbindelse med genoptagelse af et kontaktforløb i Jobcenteret senest 28 dage efter at kontaktforløbet hidtidige slutdato.

Hvis der refereres til ukendt Kontaktforloebldentifikator behandles transaktionen som opret.

Evt. genoptaget fravær, godtgørelser og aktiviteter under det genoptagne kontaktforløb skal fremsendes til KY igen.

Forudsætninger:

Der må ikke være sket ændringer i MålgruppeTypeKode.

Valideringer:

Kontaktforloebldentifikator (i tilhørende header) skal være registreret i forvejen.

Dags dato skal være senest 28 dage efter tidligere KontaktforloebAfslutningDato.

KontaktforloebIdentifikator skal være det nyeste, det sidst registrerede kontaktforløb.

Transaktion_Kronologi – se valideringstabel i afsnit 3.1.3.2.2.

Niveau	Feltnavn	Kard.	Værdisæt
1	AdministrativEnhedsNavn	0..1	Tekst
1	MaalgruppeTypeKode	1	Værdiliste: MaalgruppeTypeKode
1	MaalgruppeTypeTekst	1	Værdiliste: MaalgruppeTypeKode
1	MaalgruppeStatusKode	1	Værdiliste: Maal-gruppeStatus-kode
1	MaalgruppeStatusTekst	1	Værdiliste: Maal-gruppeStatus-kode
1	KontaktforloebFoersteHenvendDato	1	Dato
1	KontaktforloebStartDato	1	Dato
1	BevillingStartDato	0..1	Dato
1	BevillingSlutDato	0..1	Dato
1	KontaktforloebHidtidigYdelseKode	0..1	Tekst
1	KontaktforloebBemaerkningTekst	0..1	Tekst
1	SagsbehandlerNavn	0..1	Tekst
1	SagsbehandlerInitialTekst	0..1	Tekst

Der valideres ikke på felterne: AdministrativEnhedsNavn, KontaktforloebBemaerkningTekst, SagsbehandlerNavn og SagsbehandlerInitialTekst.

Opret Visitationsgruppe:

Benyttes til oversendelse af oplysninger fra Jobcenterløsning til KY i forbindelse med visitering af borgere under 30 år i målgruppe "Person omfattet af introduktionsprogram", LAB 2.12 samt ved evt. berigtigelse.

En borger kan kun være placeret i en visitationsgruppe på et givent tidspunkt. Dvs. der kan være flere gældende forløb indenfor et kontaktforløb, der hver især er identificeret med sin egen Visitationsgruppelidentifikator og har sin egen unikke periode.

Når KY modtager et nyt forløb afsluttes et evt. tidligere modtaget forløb automatisk i KY på tværs af Visitationsgruppelidentifikator.

Forudsætning: -

Validering:

Gældende for kontaktforløb med målgruppe "Person omfattet af introduktionsloven" og LAB 2.12 for unge under 30 år.

Visitationsgruppelidentifikator forskellig fra NUL UUID.

Kontaktforløbidentifikator i tilknyttet header skal referere til det nyeste registrerede kontaktforløb i KY.

Niveau	Felt navn	Kard.	Værdisæt
1	Visitationsgruppelidentifikator	1	Tekst
1	VisitationsgruppeKode	1	Værdiliste: Visitationsgruppe-Kode
1	VisitationsgruppeTekst	1	Værdiliste: Visitationsgruppe-Kode
1	VisitationsgruppeStartDato	1	Dato
1	VisitationsgruppeBemaerkningTekst	0..1	Tekst

Der valideres ikke på feltet: VisitationsgruppeTekst og VisitationsgruppeBemaerkningTekst.

Slet Visitationsgruppe:

Benyttes ved annullering af en tidligere fremsendt Visitationsgruppelidentifikator, f.eks. ved berigtigelse hvor ny visitationsgruppe ikke kendes.

Der fremsendes nuværende oplysninger svarende til inden annulleringen.

Forudsætning: -

Validering:

Gældende for kontaktforløb med målgruppe "Person omfattet af introduktionsloven" og LAB 2.12 for unge under 30 år.

Visitationsgruppelidentifikator forskellig fra NUL UUID.

Visitationsgruppelidentifikator for tidligere fremsendt visitationsgruppe. Det skal være den seneste fremsendte visitationsgruppe.

Kontaktforløbidentifikator i tilknyttet header skal referere til det nyeste registrerede kontaktforløb i KY.

Niveau	Felt navn	Kard.	Værdisæt
1	VisitationsgruppeIdentifikator	1	Tekst
1	VisitationsgruppeKode	1	Værdiliste: Visitationsgruppe-Kode
1	VisitationsgruppeTekst	1	Værdiliste: Visitationsgruppe-Kode
1	VisitationsgruppeStartDato	1	Dato
1	VisitationsgruppeBemaerkningTekst	0..1	Tekst

Der valideres ikke på feltet: VisitationsgruppeTekst og VisitationsgruppeBemaerkningTekst.

OpretTilkendegivelseTilbud:

Benyttes til oversendelse af oplysninger fra Jobcenterløsning til KY i forbindelse med tilkendegivelse af om en ung visiteret aktivitetsparat borger under 30 år ønsker at deltage i tilbud.

Oplysningen benyttes i KY i beregningen af et evt. aktivitetstillæg til den unge.

En borger kan kun være placeret i en 'Tilkendegivelse om tilbud' på et givent tidspunkt. Dvs. der kan være flere gældende forløb indenfor et kontaktførløb, der hver især er identificeret med sin egen TilkendegivelseTilbudIdentifikator og har sin egen unikke periode.

Når KY modtager et nyt forløb afsluttes et evt. tidligere modtaget forløb automatisk i KY på tværs af TilkendegivelseTilbudIdentifikator.

En Tilkendegivelse om tilbud er gældende indenfor en visitationsgruppe.

Forudsætning: -

Validering:

Gældende for unge under 30 år.

TilkendegivelseTilbudIdentifikator forskellig fra NUL UUID.

KontaktførløbIdentifikator i tilknyttet header skal referere til det nyeste registreret kontaktførløb i KY.

Niveau	Felt navn	Kard.	Værdisæt
1	TilkendegivelseTilbudIdentifikator	1	Tekst
1	TilkendegivelseTilbudKode	1	Tekst
1	TilkendegivelseTilbudDato	1	Dato

1	TilkendegivelseTilbudBemaerkningTekst	0..1	Tekst
---	---------------------------------------	------	-------

RetTilkendegivelseTilbud:

Benyttes til oversendelse af oplysninger fra Jobcenterløsning til KY i forbindelse med tilkendegivelse af om en ung borger under 30 år ønsker at deltage i tilbud herunder også berigtigelser ved fejlindberetninger.

Oplysningen benyttes i KY i beregningen af et evt. aktivitetstillæg til den unge.

En borger kan kun være placeret i en 'Tilkendegivelse om tilbud' på et givent tidspunkt. Dvs. der kan være flere gældende forløb indenfor et kontaktførløb, der hver især er identificeret med sin egen TilkendegivelseTilbudIdentifikator og har sin egen unikke periode.

Forudsætning: -

Validering:

Gældende for unge under 30 år.

Der skal i KY være oprettet en 'Tilkendegivelse om Tilbud' med TilkendegivelseTilbudIdentifikator, og denne er NOT NULL UUID. Hvis der refereres til en ukendt TilkendegivelseTilbudIdentifikator behandles transaktionen som opret.

KontaktførløbIdentifikator i tilknyttet header skal referere til et registreret kontaktførløb i KY.

Niveau	Felt navn	Kard.	Værdisæt
1	TilkendegivelseTilbudIdentifikator	1	Tekst
1	TilkendegivelseTilbudKode	1	Tekst
1	TilkendegivelseTilbudDato	1	Dato
1	TilkendegivelseTilbudBemaerkningTekst	0..1	Tekst

OpretAktivitet:

Benyttes til oversendelse af oplysninger fra Jobcenterløsning til KY i forbindelse med oprettelse af en aktivitet i Jobcenterløsning. Sagsbehandler refererer til ansvarlig sagsbehandler for aktiverings-tilbuddet. Der kan kun oprettes en godtgørelse af hver type dvs. GodtgoerelsesKode.

Fra releasen 2015 kan en aktivitet i STAR overleve flytning mellem to kommuner. Jobcenterløsning i tilflytningskommunen skal fremsende OpretAktivitet for de aktiviteter, der skal fortsætte efter flytningen. Der fremsendes med en indikator om at det er en flyttesituation – de første 6 positioner af bemærkningsfeltet sættes til 'Tilfl.'.

Der kan sendes aktiviteter, som tidligere har været tilknyttet et andet kontaktførløb, til et nyt kontaktførløb. Jobcentrets identifikation på aktiviteten skal i så fald være det samme som det tidligere indsendte.

Forudsætning: -

Validering:

AktivitetIdentifikator forskellig fra NUL UUID.

KontaktførløbIdentifikator i tilknyttet header skal referere til et registreret kontaktførløb i KY.

AktivitetStartDato skal ligge før AktivitetSlutDato.

Aktivitetens startdato og slutdato skal ligge inden for tilhørende kontaktførløbs startdato(er) og slutdato(er).

Godtgoerelsesfelter valideres som for datastrukturen "Opret godtgoerelse".

UUID for en slettet aktivitet kan ikke genbruges til en ny aktivitet. Her skal benyttes en ny GUID.

Niveau	Felt navn	Kard.	Værdisæt
1	AktivitetIdentifikator	1	Tekst
1	TilbudTypeKode	1	Værdiliste: TilbudTypeKode
1	TilbudTypeNavn	1	Værdiliste: TilbudTypeKode
1	AktivitetStartDato	1	Dato
1	AktivitetSlutDato	1	Dato
1	AktivitetTidUgeTimeMaal	1	Tal
1	AktivitetTidUgeMinutMaal	1	Tal
1	AktivitetBemaerkningTekst	0..1	Tekst
1	SagsbehandlerNavn	0..1	Tekst
1	SagsbehandlerInitialTekst	0..1	Tekst
1	BeskaeftigelsesKravOpfyldtIndikator	1	Ja/Nej
1	GodtgoerelseSamlingStruktur	0..1	ComplexType

Der valideres ikke på felterne: AktivitetBemaerkningTekst, SagsbehandlerNavn og SagsbehandlerInitialTekst.

GodtgoerelseSamlingStruktur (ComplexType) er defineret i det følgende:

Niveau	Felt navn	Kard.	Værdisæt
1	GodtgoerelseIdentifikator	1	Tekst
1	GodtgoerelseKode	1	Værdiliste: GodtgoerelseKode
1	GodtgoerelseStartDato	1	Dato
1	GodtgoerelseSlutDato	1	Dato
1	GodtgoerelseBeloeb	1	Tekst

1	GodtgoerelseUdbetalingKode	1	Tekst
1	GodtgoerelseForBagudKode	1	Tekst
1	GodtgoerelseBemaerkningTekst	0..1	Tekst

AfbrudAktivitet:

Benyttes til oversendelse af oplysninger fra Jobcenterløsning til KY i forbindelse med afbrydelse af en aktivitet før normal slutdato.

Ved afbrudt aktivitet skal der først sendes "Ret Godtgørelse" eller "Slet godtgørelse" af evt. godtgørelser, der ligger helt eller delvis udenfor den afbrudte aktivitetsperiode.

Igangsætning igen af en afbrudt aktivitet sker ved at en ny AktivitetAfbrudtDato lig "dato ukendt" fremsendes.

Forudsætninger: -

Validering:

Der skal i KY være oprettet en aktivitet med AktivitetIdentifikator, og denne er NOT NULL UUID. Hvis der refereres til ukendt AktivitetIdentifikator logges transaktionen til historik.

AktivitetAfbrudDato skal ligge før AktivitetSlutDato for tidligere fremsendt aktivitetsoplysning.

Transaktion_Kronologi – se valideringstabel i afsnit 3.1.3.2.2.

Niveau	Felt navn	Kard.	Værdisæt
1	AktivitetIdentifikator	1	Tekst
1	AktivitetAfbrudDato	1	Dato
1	AktivitetAfbrudInitiativtagerKode	1	Tekst
1	AktivitetAfbrudAarsagKode	1	KontaktforloebAfslutningAarsagTypeKode
1	AktivitetAfbrudAarsagNavn	1	KontaktforloebAfslutningAarsagTypeKode
1	AktivitetAfbrudBemaerkningTekst	0..1	Tekst

Der valideres ikke på feltet AktivitetAfbrudBemaerkningTekst.

RetAktivitet:

Benyttes til oversendelse af oplysninger fra Jobcenterløsning til KY i forbindelse med rettelse af oplysninger for en aktivitet.

Nye oplysninger vedr. AktivitStartDato, AktivitetSlutDato, AktivitetTidUgeTimeMaal, AktivitetTidUgeMinutMaal og BeskaeftigelseskravOpfyldtIndikator vil blive gældende for hele aktivitetsperioden.

Der kan sendes rettelse til en afbrudt aktivitet, f.eks. en bemærkning. En afbrudt aktivitet kan kun ophæves ved at en ny AktivitetAfbrudtDato under webservicen "Afbrudt aktivitet" fremsendes.

Ved ret af AktivitetStartDato og/eller AktivitetSlutDato skal der forinden også sendes "Ret Godtgørelse" eller "Slet godtgørelse" af evt. godtgørelser, der ligger helt eller delvis udenfor den nye aktivitetsperiode.

Aktiviteter kan ændres, efter det tilhørende kontaktforløb er stoppet, men valørperioden skal altid ligge indenfor perioden, hvor kontaktforløbet har været aktivt.

Forudsætning: -

Valideringer:

Der skal i KY være oprettet en aktivitet med AktivitetIdentifikator, og denne er NOT NULL UUID. Hvis der refereres til ukendt AktivitetIdentifikator behandles transaktionen som opret.

Aktiviteten skal i KY være tilknyttet et kontaktforløb svarende til KontaktforloebIdentifikator i header.

Aktivitetsens startdato og slutdato skal ligge inden for tilhørende kontaktforløbs startdato(er) og slutdato(er).

TilbudTypeKode skal have samme værdi som ved oprettelse af aktiviteten.

Transaktion_Kronologi – se valideringstabel i afsnit 3.1.3.2.2.

Niveau	Felt navn	Kard.	Værdisæt
1	AktivitetIdentifikator	1	Tekst
1	TilbudTypeKode	1	Værdiliste: TilbudTypeKode
1	TilbudTypeNavn	1	Værdiliste: TilbudTypeKode
1	AktivitetStartDato	1	Dato
1	AktivitetSlutDato	1	Dato
1	AktivitetTidUgeTimeMaal	1	Tal
1	AktivitetTidUgeMinutMaal	1	Tal
1	AktivitetBemaerkningTekst	0..1	Tekst
1	SagsbehandlerNavn	0..1	Tekst
1	SagsbehandlerInitialTekst	0..1	Tekst
1	BeskaeftigelsesKravOpfyldtIndikator	1	Ja/Nej

Der valideres ikke på felterne: AktivitetBenmaerkningTekst, SagsbehandlerNavn og SagsbehandlerInitialTekst.

SletAktivitet:

Benyttes til oversendelse af oplysninger fra Jobcenterløsning til KY, hvis en aktivitet skal slettes.

Ved slet aktivitet skal der først sendes "Slet godtgørelse" af evt. tilknyttede godtgørelser.

Forudsætninger: -

Valideringer:

Der skal i KY være oprettet en aktivitet med AktivitetIdentifikator, og denne er NOT NULL UUID. I modsat fald logges mhp. historik.

Niveau	Felt navn	Kard.	Værdisæt
1	AktivitetIdentifikator	1	Tekst

OpretGodtgoerelse:

Benyttes til oversendelse af godtgørelser efter AKL § 82, AKL § 83/INL 23f og UDL § 5 i forbindelse med en aktivitet.

Godtgørelser kan overleve flytning mellem to kommuner. Jobcenterløsning i tilflytningskommunen skal fremsende OpretGodtgoerelse for de godtgørelser, der skal fortsætte efter flytningen. Der fremsendes med en indikator om at det er en flyttesituation – de første 6 positioner af bemærkningsfeltet sættes til 'Tilfl.'.

Der kan sendes godtgørelser, som tidligere har været tilknyttet et andet kontaktforløb, til et nyt kontaktforløb. Jobcentrets identifikation på godtgørelsen skal i så fald være det samme som det tidligere indsendte.

Forudsætning:

Hver godtgørelse er tilknyttet en aktivitet, og der må kun være en godtgørelse af hver GodtgoerelseKode på et givent tidspunkt for en aktivitet.

Valideringer:

Der skal i KY være oprettet en aktivitet med AktivitetIdentifikator, og denne er NOT NULL UUID.

Der må ikke tidligere være registreret en godtgørelse med Identifikator lig med GodtgoerelseIdentifikator, og GodtgoerelseIdentifikator skal være NOT NULL UUID

Der må ikke findes en anden GodtgoerelseIdentifikator af samme type (dvs. samme godtgørelseskode) indenfor perioden GodtgoerelseStartDato – GodtgoerelseSlutDato.

GodtgoerelseStartDato <= GodtgoerelseSlutDato

Niveau	Felt navn	Kard.	Værdisæt
1	AktivitetIdentifikator	1	Tekst
1	GodtgoerelseIdentifikator	1	Tekst

1	GodtgoerelseKode	1	Værdiliste: GodtgoerelseKode
1	GodtgoerelseStartDato	1	Dato
1	GodtgoerelseSlutDato	1	Dato
1	GodtgoerelseBeløb	1	Tekst
1	GodtgoerelseUdbetalingsKode	1	Tekst
1	GodtgoerelseForBagudKode	1	Tekst
1	GodtgoerelseBemaerkningTekst	0..1	Tekst

RetGodtgoerelse:

Benyttes til oversendelse af nye oplysninger for en tidligere fremsendt godtgørelse i forbindelse med en aktivitet.

Godtgørelser kan ændres, efter det tilhørende kontaktførløb er stoppet, men valørperioden skal altid ligge indenfor perioden, hvor kontaktførløbet har været aktivt.

Forudsætninger: -

Valideringer:

Der skal i KY være oprettet en aktivitet med AktivitetIdentifikator, og denne er NOT NULL UUID.

Der skal findes en godtgoerelses med GodtgoerelseIdentifikator, og denne er NOT NULL UUID. Hvis der refereres til ukendt GodtgoerelseIdentifikator behandles transaktionen som opret.

GodtgørelseSlutDato og GodtgoerelseStartDato skal ligge inden for aktivitetsperioden af den aktivitet, den er tilknyttet.

GodtgoerelseKode, GodtgoerelseForBagudKode og GodtgoerelseUdbetalingsKode skal have samme værdi som ved oprettelse af godtgørelsen. De må ikke ændres.

GodtgoerelseBeløb må ikke ændres, hvis godtgørelsen er oprettet med 0 kr. Ligeledes må en godtgørelse ikke ændres til 0 kr., hvis den er oprettet med et beløb større end 0 kr.

Der må ikke findes en anden GodtgoerelseIdentifikator af samme type (dvs. samme godtgørelseskode) indenfor perioden GodtgoerelseStartDato – GodtgoerelseSlutDato.

GodtgoerelseStartDato <= GodtgoerelseSlutDato

Transaktion_Kronologi – se valideringstabel i afsnit 3.1.3.2.2.

Niveau	Felt navn	Kard.	Værdisæt
1	AktivitetIdentifikator	1	Tekst
1	GodtgoerelseIdentifikator	1	Tekst
1	GodtgoerelseKode	1	Værdiliste: GodtgoerelseKode
1	GodtgoerelseStartDato	1	Dato
1	GodtgoerelseSlutDato	1	Dato
1	GodtgoerelseBeløb	1	Tekst

1	GodtgoerelseUdbetalingsKode	1	Tekst
1	GodtgoerelseForBagudKode	1	Tekst
1	GodtgoerelseBemaerkningTekst	0..1	Tekst

SletGodtgoerelse:

Benyttes til overførsel af oplysninger fra Jobcenterløsning til KY, hvis borgeren alligevel ikke skal have udbetalt en tidligere fremsendt godtgoerelse.

Forudsætning: -

Valideringer:

Der skal i KY være oprettet en aktivitet med AktivitetIdentifikator, og denne er NOT NULL UUID. I modsat fald logges mhp. historik.

Der skal i KY være oprettet godtgoerelse med Godtgoerelsedentifikator, og denne er NOT NULL UUID.

Transaktion_Kronologi – se valideringstabel i afsnit 3.1.3.2.2.

Niveau	Felt navn	Kard.	Værdisæt
1	AktivitetIdentifikator	1	Tekst
1	Godtgoerelsedentifikator	1	Tekst

OpretFravaer:

Benyttes til oversendelse af fravær i forbindelse med et kontaktførløb.

Fravær knyttes direkte til kontaktførløbet.

Partshøringsoplysninger angives ikke.

Der kan sendes fravær, som tidligere har været tilknyttet et andet kontaktførløb, til et nyt kontaktførløb. Jobcentrets identifikation på fraværet skal i så fald være det samme som tidligere indsendte.

Forudsætninger:

Der kan ikke være aktiviteter tilknyttet fravær.

Valideringer:

Aktivitets-Identifikator skal være NULL UUID.

FravaerStartDato <= FravaerSlutDato

Der valideres ikke på feltkombinationer af dataelementer vedrørende partshøring.

Niveau	Felt navn	Kard.	Værdisæt
1	AktivitetIdentifikator	1	Tekst
1	FravaerIdentifikator	1	Tekst
1	FravaerAarsagKode	1	Værdiliste: FravaerAarsagKode
1	FravaerAarsagTekst	1	Værdiliste: FravaerAarsagKode
1	FravaerStartDato	1	Dato
1	FravaerSlutDato	1	Dato
1	FravaerTidUgeTimeMaal	0..1	Tal
1	FravaerTidUgeMinutMaal	0..1	Tal
1	FravaerBemaerkningTekst	0..1	Tekst
1	PartshoeringStatusKode	1	Tekst
1	PartshoeringGennemfoerDato	0..1	Dato
1	PartshoeringFristDato	0..1	Dato

RetFravaer:

Benyttes til rettelse af tidligere oversendt fravær.

Fravær knyttes direkte til kontaktforløbet.

Partshøringsoplysninger angives ikke.

Forudsætninger:

Der skal tidligere være oprettet et fravær på FravaerIdentifikator

Valideringer:

Der skal i KY være oprettet et fravær med FravaerIdentifikator og denne er NOT NULL. Hvis der refereres til ukendt FravaerIdentifikator behandles transaktionen som opret.

Aktivitets-Identifikator skal være en NILL UUID.

FravaerAarsagKode skal have samme værdi som ved oprettelse af fraværet.

Transaktion_Kronologi – se valideringstabel i afsnit 3.1.3.2.2.

Niveau	Felt navn	Kard.	Værdisæt
1	AktivitetIdentifikator	1	Tekst
1	FravaerIdentifikator	1	Tekst
1	FravaerAarsagKode	1	Værdiliste: FravaerAarsagKode
1	FravaerAarsagTekst	1	Værdiliste: FravaerAarsagKode
1	FravaerStartDato	1	Dato

1	FravaerSlutDato	1	Dato
1	FravaerTidUgeTimeMaal	0..1	Tal
1	FravaerTidUgeMinutMaal	0..1	Tal
1	FravaerBemaerkningTekst	0..1	Tekst
1	PartshoeringStatusKode	1	Tekst
1	PartshoeringGennemfoerDato	0..1	Dato
1	PartshoeringFristDato	0..1	Dato

Der valideres ikke på feltkombinationer af dataelementer vedrørende partshøring.

SletFravaer:

Benyttes til overførsel af oplysninger fra Jobcenterløsning til KY ved sletning af en fraværsregistrering på den enkelte aktivitet eller kontaktforløb.

Forudsætninger: -

Valideringer:

Der skal i KY være oprettet et fravær med FravaerIdentifikator og denne er NOT NULL. I modsat fald logges mhp. historik.

AktivitetsIdentifikator skal være en NILL UUID.

Transaktion_Kronologi – se valideringstabel i afsnit 3.1.3.2.2.

Niveau	Felt navn	Kard.	Værdisæt
1	AktivitetIdentifikator	1	Tekst
1	FravaerIdentifikator	1	Tekst

SanktionAnmod:

Benyttes til overførsel af oplysninger fra Jobcenterløsning til KY i forbindelse med indstilling til sanktionering. Anmodningen indeholder en skriftlig indstilling, samt en liste af negative hændelser med mindst en negativ hændelse, der danner grundlag for sanktioneringen.

Forudsætninger: -

Validering:

KontaktforloeblIdentifikator i tilknyttet header skal referere til et registreret nuværende aktivt kontaktforløb i KY

Antallet af negative hændelser i SanktionAarsagHaendelseListe skal være lig med værdien opgivet i dataelementet NegativeHaendelseKvantitet.

SanktionAarsagStartDato skal ligge før SanktionAarsagSlutDato for alle SanktionsAarsagsHaendelser.

Der valideres ikke på felterne: SanktionsIndstillingTekst, PartshoeringStatus, PartshoeringDato og PartshoeringFrist.

Niveau	Felt navn	Kard.	Værdisæt
1	SanktionAnmodningIdentifikator	1	Tekst
1	SanktionIndstillingTekst	1	Tekst
1	NegativeHaendelseKvantitet	1	Tal
1	SanktionAarsagHaendelseStruktur	1:n	ComplexType
1	PartshoeringStatusKode	1	Tekst
1	PartshoeringDato	0..1	Dato
1	PartshoeringFristDato	0..1	Dato

SanktionAarsagHaendelsesStruktur (definition)

Niveau	Felt navn	Kard.	Værdisæt
2	SanktionAarsagTypeKode	1	Værdiliste: SanktionAarsagTypeKode
2	SanktionAarsagTekst	1	Værdiliste: SanktionAarsagTypeKode
2	SanktionAarsagStartDato	1	Dato
2	SanktionAarsagSlutDato	1	Dato

Maalgruppeskift:

Benyttes til overførsel af oplysninger fra Jobcentersystem til KY ved målgruppeskift for en borger. Metoden er et alternativ til at afslutte kontaktførløb for derefter at oprette et nyt med en ny målgruppe og tilhørende aktiviteter og godtgørelser.

Ved målgruppeskiftet overfører KY automatisk gældende aktiviteter og godtgørelser pr. dags dato fra det gamle kontaktførløb til det nye kontaktførløb. Aktiviteter og godtgørelser, der ikke skal "overleve" i det nye kontaktførløb skal inden målgruppeskiftet stoppes i Jobcenteret og besked sendes til KY.

Der kan sendes stop-trans for alt fravær for inden målgruppeskiftet til KY, men det er ikke nødvendigt, og evt. nye stadig gældende fremsendes under det nye kontaktføreløb.

'Tilkendegivelse om tilbud' skal fremsendes igen under det nye kontaktføreløb ligeledes en evt. Visitationsgruppe.

Ved målgruppeskiftet etableres tilknytning til KY-bevilling, hvis den nye målgruppe/målgruppestatus matcher bevilling i KY. Gældende aktiviteter og godtgørelser tilknyttes det nye kontaktføreløb og bevilling, såfremt kriterierne herfor er opfyldt.

I tilfældet af ny startdato for målgruppeskiftet afviger fra dags dato, vil ændringer i tilknytning til bevilling sker pr. dags dato.

Forudsætninger: -

Validering

Kontaktføreløbsidentifikator i tilknyttet header skal referere til et registreret nuværende aktivt kontaktføreløb i KY.

Transaktion_Kronologi – se valideringstabel i afsnit 3.1.3.2.2.

Niveau	Felt navn	Kard.	Værdisæt
1	TidligereKontaktføreløbAfslutningDato	1	Dato
1	TidligereKontaktføreløbAfslutningAarsagTypeKode	1	Værdiliste: FravaersAarsagKode
1	TidligereKontaktføreløbAfslutningAarsagTypeTekst	1	Værdiliste: FravaersAarsagKode
1	TidligereKontaktføreløbAfslutningBemaerkningTekst	0..1	Tekst
1	NyKontaktføreløbsidentifikator	1	Tekst
1	AdministrativEnhedsNavn	1	Tekst
1	NyMålgruppeTypeKode	1	Værdiliste: MålgruppeTypeKode
1	NyMålgruppeTypeTekst	1	Værdiliste: MålgruppeTypeKode
1	NyMålgruppeStatusKode	1	Værdiliste: MålgruppeStatusKode
1	NyMålgruppeStatusTekst	1	Værdiliste: MålgruppeStatusKode
1	FørsteHenvendDato	1	Tekst

1	NyStartDato	1	Dato
1	NyBevillingStartDato	0..1	Dato
1	NyBevillingSlutDato	0..1	Dato
1	NyKontaktforloebHidtidigYdelseKode	0..1	Tekst
1	NyKontaktforloebBemaerkningTekst	0..1	Tekst
1	NySagsbehandlerNavn	0..1	Tekst
1	NySagsbehandlerInitialTekst	0..1	Tekst

Der valideres ikke på felterne: AdministrativEnhedsNavn, TidligereKontaktforloebAfslutningBemaerkningTekst, NyKontaktforloebBemaerkningTekst, SagsbehandlerNavn og SagsbehandlerInitialer.

Maalgruppestatuskode:

I forbindelse med et målgruppeskift til/fra LAB 2.5 Sygedagpenge for andre målgrupper end LAB 2.7 Fleksjobberettiget anvendes Maalgruppestatuskode "999".

Normalt findes LAB 2.5 ikke i KY. Det er kun når en målgruppe LAB 2.7 går midlertidigt på LAB 2.5 og skal tilbage til LAB 2.7 efter endt sygdomsperiode, den benyttes.

3.1.3.2.1 Værdilister

I det følgende er de værdilister som er angivet i det ovenstående. Værdiliste-elementerne har typen "Tekst". Nedenstående værdilister er derfor en præcisering i forhold til den forretningsmæssige validering der sker i fagsystemet frem for end den skemavalidering der foregår i servicekaldet.

Værdiliste	Reference
MaalgruppeTypeKode	Beskrevet i [Værdilister] afsnit (overskrift) "Type Målgruppe"
MaalgruppeStatusKode	Beskrevet i [Værdilister] afsnit (overskrift) "Type Målgruppestatus"
KontaktforloebAfslutningAarsagTypeKode	Beskrevet i [Værdilister] afsnit (overskrift) "Type Afslutning/afbrydelsesÅrsag"
VisitationsgruppeKode	Beskrevet i [Værdilister] afsnit (overskrift) "Type Visitationsgruppe"
TilbudTypeKode	Beskrevet i [Værdilister] afsnit (overskrift) "Type Tilbud"
FravaersAarsagKode	Beskrevet i [Værdilister] afsnit (overskrift) "Type Fravær"

SanktionAarsagTypeKode	Beskrevet i [Værdilister] afsnit (overskrift) "Type Anmodning om sanktion"
GodtgoerelseKode	Beskrevet i [Værdilister] afsnit (overskrift) "Type Godtgørelse"

3.1.3.2.2 Validering af data

De forretningsmæssige valideringer kan inddeles i:

Simpel validering: Datatyper, formater, mandatory data, værdisæt – herunder grænseværdier og tilladte værdier fra værdilister, samt periodetjek.

Udvidet validering: Entitetsintegritet og referenceintegritet, komplekse forretningsregler som regler for tilladte tilknytninger (bevilling/aktivitet/fravær) og regler for feltkombinationer, (målgrupper og målgruppestatus). Cross system integritet i form af tjek for fremmednøgler til Jobcentersag.

Regler for feltudfyldelse og datatyper fremgår af tabel over datastrukturene for de enkelte webservicemetoder i gennemgangen ovenfor og i [Felt].

Regler for dataformater, værdisæt samt generelle regler for de enkelte dataelementer fremgår af beskrivelse af dataelementer i [Felt]. Der refereres i reglerne for en række af dataelementerne til generelle regler vedrørende værdilister for datatyperne målgruppe, målgruppestatus, tilbud, fravær m.m. Kodelisterne fremgår af [Værdilister], der desuden indeholder regler for tilknytning mellem Målgruppe / målgruppestatus og bevilling. De generelle regler, der vedrører værdilisterne er beskrevet i nedenstående tabel.

Regel Navn	Valideringsregel	Konsekvens
Værdiliste_Kode	Verificerer at alle anvendte værdier fra [Værdilister] er valide.	Afvises med fejlbesked. Kodeværdien benyttes til styring/match af sager samt korrekt beregning/ kontering og udbetaling i KY
Værdiliste_Navn	Ingen Der kan benyttes navne og tekster fra egen Jobcenterløsning.	Ingen.
Værdiliste_Kode_Navn	Ingen – det er op til jobcenterløsningen at sikre, at navn/tekst passer til den tilhørende "Værdiliste_kode" (id. eller kode).	Ingen
Transaktion_Replikering	Verificerer at transaktionen ikke er foretaget tidligere	Afvises med fejlbesked

Transaktion_Kronologi	Verificerer at ForretningHaendelseDatoTid for en modtagen transaktion er nyere end for senest registrerede på den centrale entitet i transaktionen	Modtages med fejlbesked, og anvendes ved evt. senere fejlhåndtering.
-----------------------	--	--

Valideringsregler, der er specifikke for forretningsdelen af hver af metoderne, fremgår af valideringsreglerne i [Felt]

Valideringsregler for Headerstrukturen, der indeholder identifikationsoplysninger:

Alle felter i headerstrukturen skal overholde skemadefinitionen og indeholde valide værdier.

Der skal tjekkes for Transaktion_Replikering (se tabellen ovenfor).

3.1.3.2.3 Håndtering af fejl

Der kan opstå tre forskellige typer af fejl i forbindelse med kald til KY:

- Transportorienterede fejl i forbindelse med eksekvering af den startede transaktion, f.eks. at dele af den benyttede infrastruktur ikke er tilgængelig eller tekniske fejl.
- Skemavalideringsfejl, hvor den modtagne besked ikke opfylder de krav til format og indhold, som er stillet i den kaldte service skemadefinition
- Forretningsmæssige fejl, hvor den modtagne besked ikke opfylder de krav til indhold og formalia. Hvor intet andet er nævnt, vil konsekvensen af et negativt udfald af en validering føre til at transaktionen afvises med en fejlbesked.

Sekvensen for validering er flg.:

1. Den indkomne beskeds signatur valideres
2. Beskedens indhold valideres op mod de gældende skemadefinitioner
3. Beskedens indhold valideres efter forretningsmæssige regler

Kun hvis der ikke er konstateret fejl i et trin, fortsættes til næste valideringstrin. Det betyder, at en besked kan indeholde flere fejl end der gives besked om.

3.1.3.3 Sikkerhed

Kommunikation mellem Serviceplatform og KY anvender standard KOMBIT-token sikkerhedsmodel. Se [KY DOK] afsnit 2.1.2.4.

3.1.3.4 Leverancesikkerhed og fejlhåndtering

Fejl kommunikerer via TransportKvittering og i visse tilfælde soap-faults, som angivet i starten af afsnit 3.1.2. Servicen skal være idempotent. Da fejl kommunikerer til kaldende system, ligger ansvaret for at reagere på evt. fejl hos det kaldende system.

Se [Fejlkoder] for aktuelle fejlkoder brugt af KY.

3.1.3.5 Servicemål

Følgende underafsnit indeholder oplysninger vedrørende servicemål for aftalt driftstid.

3.1.3.5.1 Aftalt driftstid

Parameter	Værdi
Tidsrum	[Udfyldes med tidsrummet hvor der sikres normal drift]
Svartid	[Udfyldes med angivelse af det maksimale svartid for dataudvekslingen.]
Tilgængelighed	[Udfyldes med krav til opetid inden for aftalt driftstid – fx 99,5 pct.]
Spidsbelastningsperiode	[Udfyldes med tidsrummet hvor, der forventes spidsbelastning.]
Servicevinduer	[Udfyldes med oplysninger om aftalte servicevinduer og varsling af nedetid.]

3.2 Specifikation af endpoints for Jobcenter

Integrationen leverer hændelser vedr. kontaktforløb, visitationsgruppe, tilkendegivelse, aktivitet, godtgørelser, fravær, sanktionsanmodninger og målgruppeskift.

3.2.1 Overordnet forretningslogik

- Endpoint EP_JC1 modtager Kontaktforloeb i forbindelse med oprettelse, ændring, stop og genoptag af jobsager.
- Endpoint EP_JC2 modtager Visitationsgruppe i forbindelse med oprettelse og ændring af visitationsgruppe for en borger i et kontaktforløb.
- Endpoint EP_JC3 modtager Tilkendegivelse i forbindelse med oprettelse og ændring af tilkendegivelser for en borger i et kontaktforløb.
- Endpoint EP_JC4 modtager Aktivitet i forbindelse med oprettelse, ændring, stop og slet af aktiviteter (inkl. eventuelle godtgørelser i forbindelse med oprettelse).
- Endpoint EP_JC5 modtager Godtgoerelse i forbindelse med registrering af godtgørelse af typen § 82 eller § 83 efter lov om aktiv beskæftigelse.
- Endpoint EP_JC6 modtager Fravaer i forbindelse med registrering af fravær.
- Endpoint EP_JC7 modtager Sanktionsanmodning i forbindelse med sanktion for negative hændelser.
- Endpoint EP_JC8 modtager Målgruppeskift i forbindelse med skift af målgruppe og er et alternativ til at afslutte kontaktforløb for derefter at oprette et nyt med en ny målgruppe og tilhørende aktiviteter og godtgørelser.

3.2.2 Oversigt over endpoints

ID	Endpoint navn med tilhørende operationsnavne	Reference til WSDL	Servicenavn på Serviceplatformen	Version på Serviceplatformen
EP_JC1	Kontaktforloeb <ul style="list-style-type: none">• StartKontaktforloeb• StopKontaktforloeb• RetKontaktforloeb• GenoptagKontaktforloeb	[WSDL-SP]\wsdl\token\KontanthjaelpServiceKY.wsdl	Kontanthjaelp (Dataområde Beskæftigelse)	2.0
EP_JC2	Visitationsgruppe <ul style="list-style-type: none">• OpretVisitationsgruppe			
EP_JC3	Tilkendegivelse <ul style="list-style-type: none">• OpretTilkendegivelseTilbud• RetTilkendegivelseTilbud			

EP_JC4	Aktivitet <ul style="list-style-type: none">• OpretAktivitet• AfbrudAktivitet• RetAktivitet• SletAktivitet			
EP_JC5	Godtgoerelse <ul style="list-style-type: none">• OpretGodtgoerelse• RetGodtgoerelse• SletGodtgoerelse			
EP_JC6	Fravaer <ul style="list-style-type: none">• OpretFravaer• RetFravaer• SletFravaer			
EP_JC7	Sanktionsanmodning <ul style="list-style-type: none">• SanktionAnmod			
EP_JC8	Maalgruppeskift <ul style="list-style-type: none">• MaalgruppeSkift			

3.2.3 Beskrivelse af endpoint EP_JC1-8

Nedenstående afsnit beskriver samlet set de 8 kontekstområder: kontaktførløb, visitationsgruppe, tilkendegivelse, aktivitet, godtgørelser, fravær, sanktionsanmodninger og målgruppeskift

3.2.3.1 Transportspecifikation

3.2.3.1.1 Serviceudstiller

Serviceplatform er serviceudstiller.

3.2.3.1.2 Serviceanvender

Jobcenter system er serviceanvender.

3.2.3.1.3 Teknologisk understøttelse

Integrationen implementeres som synkron soap webservice.

3.2.3.1.4 Teknisk endpoint

Følgende specificerer endpoint-oplysninger. Der udstilles én webservice, med alle de operationer der er angivet i tabellen i afsnit 3.2.2. Reference til det tekniske endpoint findes ligeledes i afsnit 3.2.2.

3.2.3.1.5 Teknisk retning for udveksling

Serviceplatformen udstiller en webservice, der modtager hændelser fra Jobcenter systemet.

3.2.3.1.6 Dataretning for udveksling

Jobcentersystemet leverer hændelser til Serviceplatformen.

3.2.3.1.7 Service invokation / Triggers

Kommunikationen initieres af hændelser fra Jobcenter systemet vedr. kontaktforløb, visitationsgruppe, tilkendegivelse, aktivitet, godtgørelser, fravær, sanktionsanmodninger og målgruppeskift.

3.2.3.2 Dataspecifikation

Se afsnit 3.1.3.2 for beskrivelse af dataspecifikation.

3.2.3.3 Sikkerhed

Servicen udstilles med to sikkerhedsmodeller understøttet, hhv. token- og certifikat-baseret (myndighedskontekst).

Token: OIOSAML token opnået ved et kald til RA-STS.

Myndighedskontekst:

Felt	Beskrivelse
AuthorityContext/MunicipalityCVR	Et tekstfelt der angiver myndighedens CVR-nummer. Denne er en streng men er begrænset til at følge et mønster med 8 tegn bestående af tal.

3.2.3.4 Leverancesikkerhed og fejlhåndtering

Fejl kommunikerer via soap-faults, som angivet i starten af afsnit 3.1.3.2. Servicen skal være idempotent. Da fejl kommunikerer til kaldende system, ligger ansvaret for at reagere på evt. fejl hos det kaldende system.

Se [Fejlkoder] for aktuelle fejlkoder brugt af KY.

3.2.3.5 Servicemål

Følgende underafsnit indeholder oplysninger vedrørende servicemål for aftalt driftstid.

3.2.3.5.1 Aftalt driftstid

Parameter	Værdi
Tidsrum	Serviceplatformen driftsafvikles hele døgnet alle dage bortset fra når der udføres ændringer/hvor der er servicevinduer.
Svartid	Serviceplatformen har forskellig SLA på svartid alt efter hvilken integrationskompleksitet, der er tale om:

	Simpel = 1 sekund Mellem = 1,5 sekund Kompleks = 4 sekunder
Tilgængelighed	Servicemålene for Serviceplatformen driftseffektivitet er 99,8% for perioden 06:00 -18:00 på arbejdsdage samt 98,5 % i den øvrige tid.
Spidsbelastningsperiode	Spidsbelastningen for Serviceplatformen må antages at være i perioden 06:00 -18:00 på arbejdsdage.
Servicevinduer	<p>Ved mindre opdateringer for Serviceplatformen: En gang om ugen i tidsrummet 05:00 -06:00. Varsling: 1. uge, varighed (naturligvis) max en time. Ved større og kritiske opdateringer:</p> <p>Optil 1 gang om måneden i tidsrummet mandag kl. 03:00 til mandag kl. 06:00. Varsling: 1. uge, Varighed: max 3 timer</p> <p>Ved omlægning af miljøer, arkitektur og services for Serviceplatformen: 1 gang pr. kvartal i tidsrummet søndag kl. 22:00 til mandag kl. 06:00. Varsling 1. måned, varighed max 8 timer.</p>

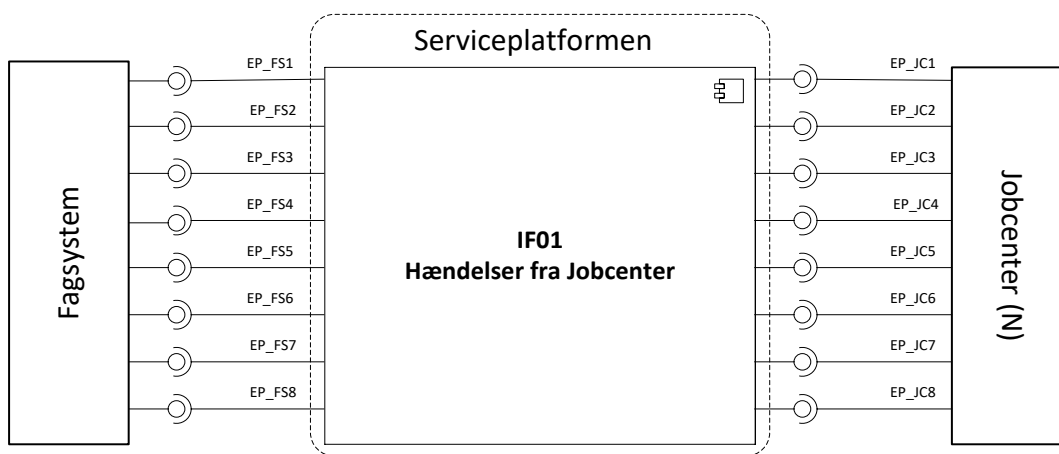
4 Beskrivelse for integrationsplatforme

4.1 Beskrivelse for Serviceplatformen

Nærværende afsnit angiver den integrationsfunktionalitet, som Serviceplatformen håndterer i interaktionen mellem integrationsparter.

En integration kan understøttes af flere integrationsflow, som vil være beskrevet hver for sig i nærværende afsnit. I hvert integrationsflow vil der indgå en række endpoints. Hvert endpoint vil være specificeret i integrationsbeskrivelserne for integrationsparterne, jf. ovenstående afsnit 3.

Jf. figuren nedenfor indgår følgende komponenter og endpoints i integrationen.



4.1.1 Oversigt over integrationsflows

ID	Navn
IF01	Hændelser fra Jobcenter

4.1.2 Integrationsflow IF01: Hændelser fra Jobcenter

4.1.2.1 Anvendte service endpoints

Endpoint ID	Navn på endpoint	Dokument-reference
EP_FS1	Kontaktforløb	Afsnit 3.1.3
EP_FS2	Visitationsgruppe	Afsnit 3.1.3
EP_FS3	Tilkendegivelse	Afsnit 3.1.3
EP_FS4	Aktivitet	Afsnit 3.1.3
EP_FS5	Godtgoerelse	Afsnit 3.1.3

EP_FS6	Fravaer	Afsnit 3.1.3
EP_FS7	Sanktionsanmodning	Afsnit 3.1.3
EP_FS8	Maalgruppeskift	Afsnit 3.1.3
EP_JC1	Kontaktforloeb	Afsnit 3.2.3
EP_JC2	Visitationsgruppe	Afsnit 3.2.3
EP_JC3	Tilkendegivelse	Afsnit 3.2.3
EP_JC4	Aktivitet	Afsnit 3.2.3
EP_JC5	Godtgoerelse	Afsnit 3.2.3
EP_JC6	Fravaer	Afsnit 3.2.3
EP_JC7	Sanktionsanmodning	Afsnit 3.2.3
EP_JC8	Maalgruppeskift	Afsnit 3.2.3

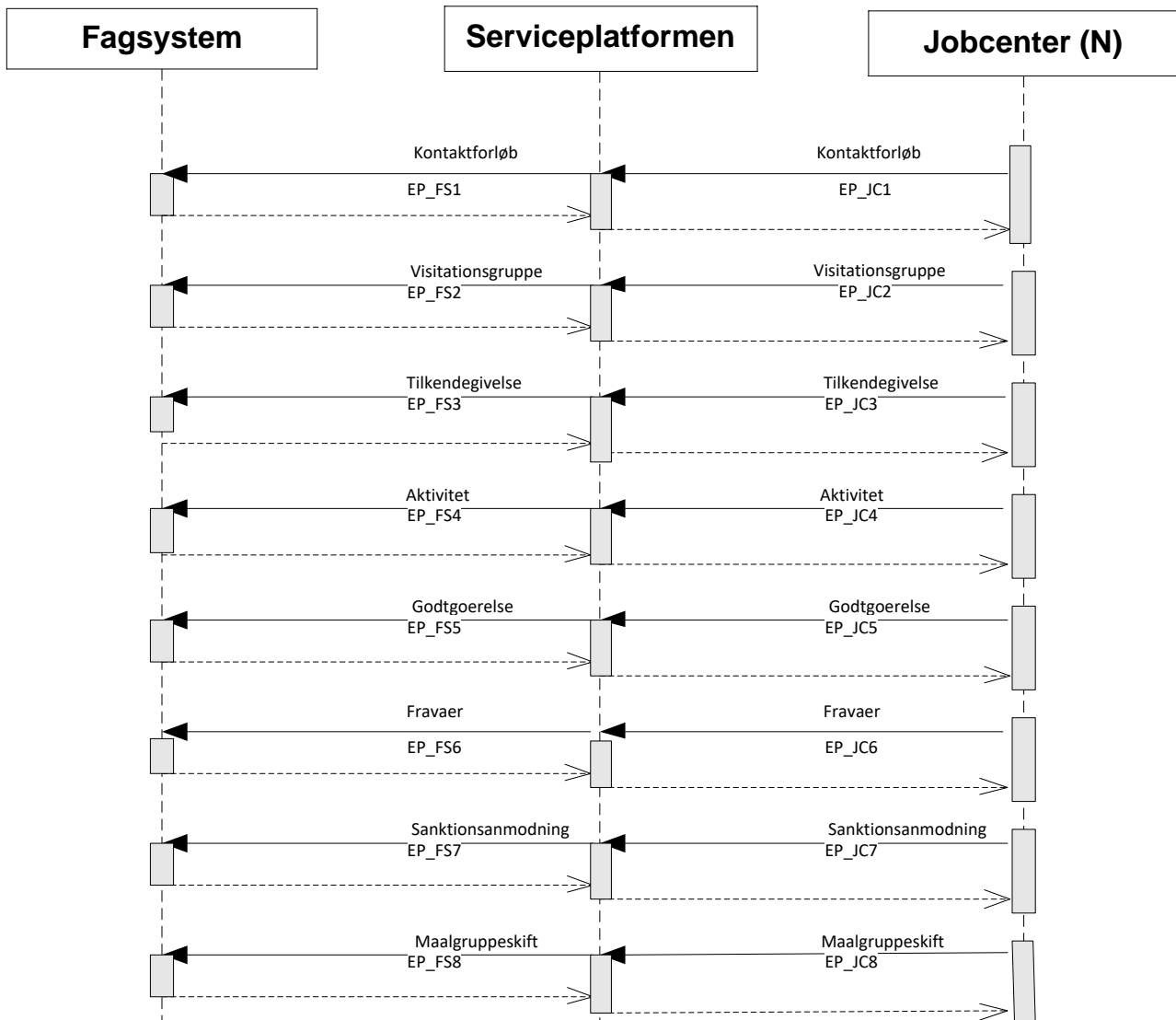
4.1.2.2 Integrationstype

Integrationen er en gennemstillingsintegration, hvor Jobcenter systemet sender hændelser vedr. kontaktforløb, visitationsgruppe, tilkendegivelse, aktivitet, godtgørelser, fravær, sanktionsanmodninger og målgruppeskift; og efterfølgende modtager et synkront retursvar. Kommunikation vedr. fejl foregår via soapfaults, som beskrevet under dataspecifikationen.

Integrationerne understøtter de metoder der er defineret under de enkelte endpoints.

4.1.2.3 Diagram over integrationsflowet

Jf. figuren nedenfor indgår følgende integrationsflows i integrationen.



4.1.2.4 Datatransformering

Ingen krav.

4.1.2.5 Datapersistering

Ingen krav.

4.1.2.6 Databerigelse

Ingen krav.

4.1.2.7 Routing

Ingen krav.

4.1.2.8 Orkestrering

Ingen krav.

4.1.2.9 Sikkerhed

Der sker veksling mellem to sikkerhedsmodeller. De to sikkerhedsmodeller er angivet i afsnit 3.1.3.3 og 3.2.3.3.

4.1.2.10 Logning

Der er pt. ingen yderligere krav, i forhold til den gældende aftale for Serviceplatformen.

4.1.2.11 Testdata og testfaciliteter

[Afklaring/Programmet: Programmets udmelding om teststrategi, programlog-ID #1]

4.1.2.12 Konfiguration

Ingen

4.1.2.13 Supplerende information

N/A

4.1.3 Tilslutning til integrationspart: Serviceplatformen

Dette kapitel liste de forudsætninger, som skal være opfyldt for at Serviceplatformen kan udstille den pågældende snitfalde.

ID	Aktivitet	Opgave-kategori	Kompo-nent	Ansvarlig	Udfø-rende	Fase og afhæn-gighed	Kommen-tar
TSP00	Aftale om invol-vering i leveran-døren af Job-center under ud-rulning	Jobcenter	Jobcenter-løsning	KDI	KDI	Fase 1	Det er samme af-tale, som indgås for SF1780, SF2090, SF2093, SF2095 og SF2096
TSP01	Registrering af Serviceinforma-tion	Konfigu-ration	Serviceplat-formen	Service-platfor-men	Service-platfor-men	Fase 1	

Supplerende kommentar

TSP00	KOMBIT KDI skal indgå aftale med leverandøren af Jobcenterløsningen om involvering i forbindelse med udrulning af Kommunernes Ydelsessystem i kommunen.
TSP01	Der skal registres information vedrørende servicen i serviceplatformen, så der kan oprettes serviceaftaler for kommunerne, bl.a. skal logiske og fysiske endpoint skal være relateret.

