



SF1780 - Jobcenter – Kontanthjælp Send bevilling til jobcentersag

Integrationsversion 2.5

Integrationsbeskrivelse

Kommunernes Data & Infrastruktur - KDI

Versionshistorik

Relevans	Dato	Initialer	Version	Kommentarer
	2015-06-29	XEHL	2.0.0	Teknisk beskrivelse indarbejdet
	2015-09-01	XEHL	2.0.1	Rettet reference til WSDL i afsnit 3.1.3.1.4. Reference pegede på xsd for besked frem for WSDL.
	2016-10-19	XEHL	2.1.0	<p>Opdateret referende til WSDL-fil. Ændring i forhold til tidligere WSDL er,</p> <ul style="list-style-type: none"> • Namespace skal ændres • Elementer har skiftet navn Der er ændring af request elementerne. Flere elementer har andre navne eller andet indhold, af hensyn til at gøre jobcenter services mere ensartede • Fejltyper er ændrede <p>Opdateringer til dokumentet: Forudsætninger og vilkår ændret og/eller tilføjet:</p> <ul style="list-style-type: none"> - Kapitel 1.5 - Kapitel 2.1.3 – relevant for KY - Kapitel 2.2.3 – relevant for JC - Kapitel 4.1.3 – Relevant for Serviceplatformen <p>Kapitel 2.1.3 – TS100 rettet til kun også at vedrøre SF1690</p> <p>Tilrettet værdiliste: BevillingTypekode. Up to date med Jobcentersnitflade kodelister version 7.9.9 fra KMD Aktiv</p> <p>Opdateret afsnit om servicemanagement samt teststrategi til samme struktur som øvrige integrationer.</p>
	2017-09-01	XEHL	2.2.0	<p>Opdateret referencen [WSDL-SP] til ny specifikationspakke for udstilling på Serviceplatformen. Opdateringen vedrører indarbejdelse af Liberty Basic SOAP Binding standarden for den service, der er udstillet på Serviceplatformen.</p> <p>Opdateringen er alene relevant for fagprojekter, der benytter servicen.</p> <p>Ændringen har ingen indvirkning på det bagvedliggende kildesystems endpoint. Dvs. for kildesystemet er integrationsbeskrivelsen identisk med den tidligere version 2.1.0.</p> <p>Opdateret endpoint-oversigt i afsnit 3.1.2.</p>
	2018-02-06	XMHL	2.2.1	Værdier for UdgiverTypeKode tilføjet i afsnit 3.1.3.2 og 3.2.3.2.
	2018-05-18	XMHL	2.2.2	Note til brug af felterne SagIdentifikator og KontaktForloebIdentifikator indsat i afsnit 3.1.3.2 og 3.2.3.2.
	2018-11-09	XMHL	2.3.0	Afsnit 3.1.3.2 og 3.2.3.2 opdateret. Felterne SagIdentifikator og KontaktForloebIdentifikator er ændret til SagMappIdentifikator og BevillingIdentifikator. Note til felterne er fjernet.

				<p>[WSDL-SP] og [WSDL-EXT] er opdateret med ovenstående.</p> <p>Mindre redaktionelle rettelser:</p> <p>Fjernet referencen [SPref], tilføjet referencen [GVF], der var henvist til i dokumentet.</p> <p>Opdateret afsnit 1.3.2 om Servicemanagement med ny kontakt-email.</p> <p>Opdateret afsnit 1.4.1 om test i forbindelse med udvikling.</p>
	2019-02-04	XMHL	2.3.1	<p>Tekstuelle rettelser og redundante kolonner 'Forklaring' og 'Obl.' fjernet fra tabeller i afsnit 3.</p> <p>Opdateret afsnit 3.2.3.4 om teknisk og forretningsmæssig validering.</p> <p>[Værdilister], [Felt] og [Fejlkoder] tilføjet til [Bilag]</p>
	2020-02-10	XMHL	2.4.0	<p>I afsnit 2.2.3 er aktivitet TS203 vedr. oprettelse i STS Organisation fjernet.</p> <p>I afsnit 2.1.3 og 2.2.3 er aktivitet vedr. oprettelse og validering af routing på Serviceplatformen tilføjet.</p> <p>I afsnit 3.1.3.2 og [Felt] er TransportValideringKode tilrettet, så det svarer til [WSDL-EXT].</p> <p>[Værdilister] opdateret:</p> <ul style="list-style-type: none"> • Bevillingstype AIN og AFU udgår
	2020-02-18	XMHL	2.4	Versionsnummer tilrettet jf. KDIs versioneringsstrategi.
	2020-11-26	XMHL	2.4	Tekstuelle tilretninger af referencer ifm. publicering i Digitaliseringskataloget.
	2020-12-02	XMHL	2.5	<p>[OpretJC-ADM] tilføjet til [Bilag].</p> <p>Opdateret afsnit 2.1.3 og 2.2.3 jf. vejledningen i [OpretJC-ADM].</p>

Referencer

Ref	Titel	Kommentarer
[Adgangsstyring]	"Adgangsstyring"	<p>Digitaliseringskatalogets informationsside om den samlede adgangsstyringsløsning i den fælleskommunale rammearkitektur.</p> <p>http://docs.kombit.dk/loesning/adgangsstyring/betingelse</p>
[WSDL-SP]	"SF1780 Teknisk Spec 20181109.zip"	<p>Indeholder WSDL for servicen udstillet af Serviceplatformen.</p> <p>Pakken downloades fra integrationens produktside i Digitaliseringskataloget.</p>

[Bilag]	"SF1780 Bilag 20201202.zip"	Indeholder dokumentation og specifikation for den bagvedliggende part til servicen. Pakken downloades fra integrationens produktside i Digitaliseringskataloget.
[WSDL-EXT]	SF1780.zip	Se gældende version af [Bilag]
[Felt]	SF1780 Feltbeskrivelser	Se gældende version af [Bilag]
[Værdilister]	Værdilister.doc	Se gældende version af [Bilag]
[Fejlkoder]	SF1780 Fejlkoder.doc	Se gældende version af [Bilag]
[OpretJC-ADM]	"Guide til oprettelse af JC-services på ADM"	Dokumentet indeholder vejledning til, hvordan JC-leverandørerne skal oprette deres it-systemer og services på ADM, og hvordan fagsystemet skal oprette serviceaftaler på disse for at sikre kommunal godkendelse af Serviceplatformens viderestilling af kald fra fagsystem til jobcenterløsningerne. Se gældende version af [Bilag]

Indholdsfortegnelse

1	Overordnet beskrivelse	6
1.1	Integrationens formål	6
1.2	Overordnet forretningsflow i integrationen	6
1.3	Servicebetingelser for den samlede integration	7
1.4	Teststrategi	8
1.5	Forudsætninger for produktionssætning af integration	8
2	Kontekst for integrationsparter	11
2.1	Kontekst for KY	11
2.2	Kontekst for Jobcentre	13
3	Specifikation for integrationsparter	16
3.1	Specifikation af endpoints for KY	16
3.2	Specifikation af endpoints for Jobcenter	21
4	Beskrivelse for integrationsplatforme	24
4.1	Beskrivelse for Serviceplatformen	24

1 Overordnet beskrivelse

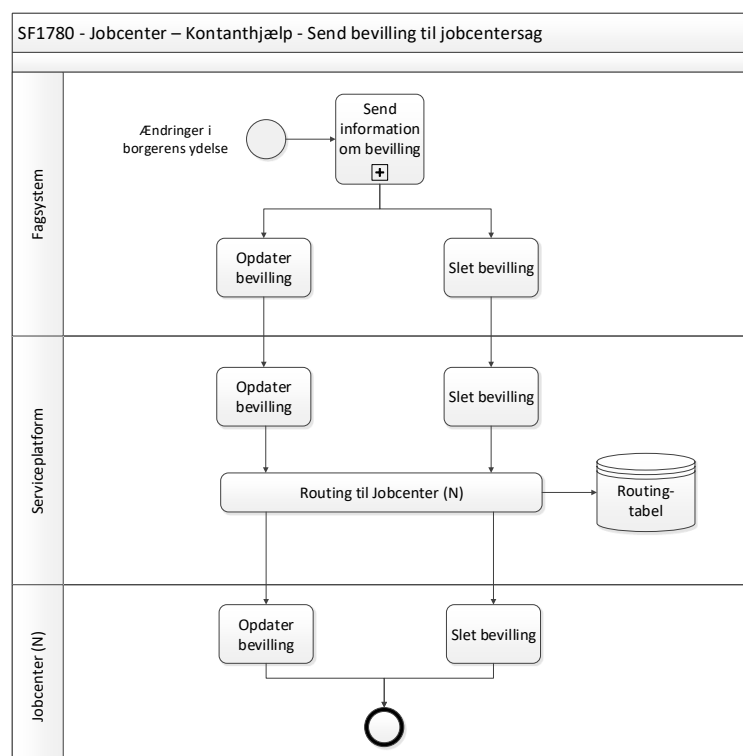
1.1 Integrationens formål

Kommunernes Ydelsessystem (KY) skal kalde en service udstillet af jobcenter systemerne til at sende informationer om bevillinger, når der er ændringer i borgerens ydelse. Der overføres bevil-
lingsoplysninger på en borger, når en bevilling oprettes eller ændres (herunder slettes). Evt. rela-
tion til kendt kontaktføreløb og sag overføres i form af identifikatorer for kontaktføreløbet og Jobcenter
systemets sag.

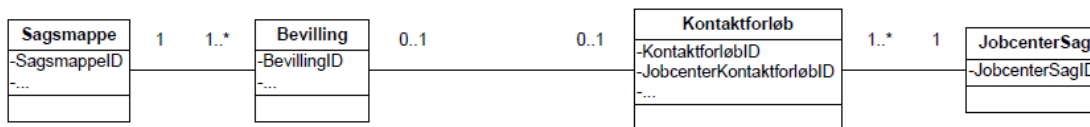
1.2 Overordnet forretningsflow i integrationen

Jf. figuren nedenfor indgår følgende forretningsflow i integrationen.

- KY sender informationer om bevillinger, når der er ændringer i borgerens ydelse.
- Serviceplatformen udstiller en service, der kaldes af ydelsessystemet, som gennemstiller kaldet til Jobcenter systemet.
- Kaldet routes derefter videre til det pågældende Jobcenter system. Routing foretages på
beskedens myndighedskode.
- Jobcenter systemet udstiller en service der modtager informationer om bevillinger, når der
er ændringer i borgerens ydelse.
- Jobcenter systemet sender en synkron forretningsmæssig kvittering, som returneres til KY.



1.2.1 Forretningsmæssigt grundlag



Figuren herover viser en logisk informationsmodel med sammenhængen mellem kontaktforløb, bevilling og sagsmappe og jobcentersag i integrationen. JobcenterKontaktforløbID og JobcenterSagID er referencer i KY, dvs. fremmednøgler til tilhørende jobcenterløsning.

Et kontaktforløb i KY er en sammenhængende periode i det overordnede Jobcenterkontaktforløb, hvor en borger er placeret i en bestemt målgruppe og målgruppestatus i Jobcenteret.

I Jobcentersnitfladen er klassen bevilling afgrænset i forhold til den samlede mængde af bevillinger, der håndteres i KY.

Ved oprettelse af en forsørgelsesydelse for en bevilling i KY sker der automatisk tilknytning mellem aktivt kontaktforløb og bevilling i KY, hvis der er overensstemmelse mellem målgruppe/målgruppestatus og bevillingstype. Der foretages ikke tilknytninger fra kontaktforløb til enkelydelsesbevillinger.

Der er vigtigt at sikre en valid tilknytning mellem målgruppe og bevilling, idet al automatik, advisering m.v. kræver, at der er overensstemmelse. Det er Ydelseskontorets ansvar at sikre denne tilknytning – både ved oprettelse af bevillingen og under hele sagsforløbet.

Foretages der bevillingsskift i KY, kan det medføre at tilknytningen til kontaktforløbet fjernes. Foretages der efterfølgende et målgruppeskift i Jobcenterløsningen, så der atter er overensstemmelse mellem målgruppe og bevilling, reetableres tilknytningen automatisk.

Sag repræsenteres i KY ved begrebet Sagsmappe. En sagsmappe er en organisatorisk entitet, der grupperer en eller flere bevillinger for en borger.

1.3 Servicebetingelser for den samlede integration

1.3.1 Servicemål

Parameter	Flow 1
Tidsrum	Serviceplatformen driftsafvikles hele døgnet alle dage bortset fra når der udføres ændringer/hvor der er servicevinduer. [Afklaring/KDI: Åbningstid for eksternt system kendes ikke]
Svartid	Serviceplatformen har forskellig SLA på svartid alt efter hvilken integrationskompleksitet, der er tale om: Simpel = 1 sekund Mellem = 1,5 sekund Kompleks = 4 sekunder [Afklaring/KDI: Svartid for eksternt system kendes ikke]

Tilgængelighed	<p>Servicemålene for Serviceplatformen driftseffektivitet er 99,8% for perioden 06:00 -18:00 på arbejdsdage samt 98,5 % i den øvrige tid.</p> <p>[Afklaring/KDI: Tilgængelighed for eksternt system kendes ikke]</p>
Spidsbelastningsperiode	<p>Spidsbelastningen for Serviceplatformen må antages at være i perioden 06:00 -18:00 på arbejdsdage.</p> <p>[Afklaring/KDI: Spidsbelastningsperioder for eksternt system kendes ikke]</p>
Servicevinduer	<p>Ved mindre opdateringer for Serviceplatformen: En gang om ugen i tidsrummet 05:00 -06:00. Varsling: 1. uge, varighed (naturligvis) max en time. Ved større og kritiske opdateringer:</p> <p>Optil 1 gang om måneden i tidsrummet mandag kl. 03:00 til mandag kl. 06:00. Varsling: 1. uge, Varighed: max 3 timer</p> <p>Ved omlægning af miljøer, arkitektur og services for Serviceplatformen: 1 gang pr. kvartal i tidsrummet søndag kl. 22:00 til mandag kl. 06:00. Varsling 1. måned, varighed max 8 timer.</p> <p>[Afklaring/KDI: Servicevinduer for eksternt system kendes ikke]</p>

1.3.2 Service Management

Find information om drift og support på integrationens produktside i Digitaliseringskataloget.

1.4 Teststrategi

Det generelle udgangspunkt for KOMBITs teststrategi er, at alle involverede parter har gennemført en robust systemtest af egen løsning, før der gennemføres test parterne imellem.

Find information om udvikling og test på integrationens produktside i Digitaliseringskataloget.

1.5 Forudsætninger for produktionssætning af integration

For at kunne anvende integrationen er der en række vilkår og betingelser, som skal være opfyldt af en integrationspart, der skal tilsluttes. Ved integrationspart skal forstås anvendelsessystemer, kildesystem osv. Disse vilkår og betingelser er opdelt i generelle vilkår og betingelser, som gælder på tværs af integrationer, og i specifikke vilkår og forudsætninger for tilslutning til selve integrationen.

De generelle vilkår og betingelser er beskrevet på Digitaliseringskatalogets side om vilkår og betingelser, mens de specifikke aktiviteter, der skal udføres som forudsætning for tilslutning af en integrationspart, er beskrevet for hver enkelt tilslutningspart i kapitel 2.

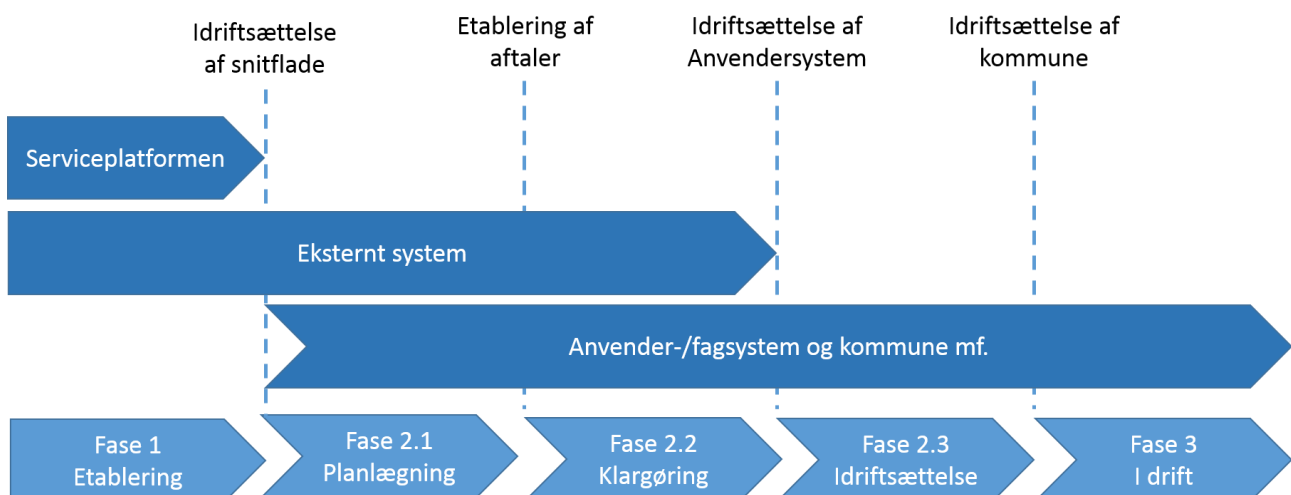
1.5.1 Køreplan for Implementering

Nedenstående diagram viser køreplanen for udrulningen af et anvendersystem inden for KOMBIT rammearkitektur under monopolbrudsprojektet. Det væsentlige i køreplanen er faserne, mens en egentlig tidsplan vil følge den faktiske implementeringsplan. Aktiviteter, som er forudsætninger og betingelser i forbindelse med ibrugtagning af en integrationen, som følge af en udrulning af et anvendersystem, vil referere til den fase, den hensigtsmæssigt kan udføres i.

Serviceplatformen: Ved idriftsættelse af en integrationen er alle aktiviteter afsluttet, og integrationen er klar til anvendelse.

Eksternt system: Alle aktiviteter i forhold til Serviceplatformen er afsluttet, men der kan være yderligere aktiviteter i forbindelse med tilslutning af et anvendersystem eller en kommune i forhold til kildesystemet.

Anvender-/fagsystem og kommune: Ved tilslutning af et anvendersystem og/eller en kommune, er der en række aktiviteter op til idriftsættelse, dels af aftalemæssig karakter, og dels også af konfigurationsmæssig karakter, som skal udføres. Er der aktiviteter, som medfører konfiguration på Serviceplatformen, vil dette ske i forbindelse med leverandørens oprettelse af serviceaftalen for kommunen.



1.5.2 Særlige vilkår

Der er ingen specielle vilkår for brug af nærværende service ud over de generelle vilkår, der er beskrevet under vilkår for hhv. leverandører og kommuner.

1.5.3 Supplerende information om tilslutning

Der findes flere leverandører af Jobcenterløsninger til kommunerne, hvorfor en kommune skal angive, hvilken jobcenterløsninger der anvendes.

2 Kontekst for integrationsparter

2.1 Kontekst for KY

2.1.1 Lovhjemmel og forvaltningsmæssigt formål

[Udfyldes med oplysninger om hvilke(n) lovhjemmel der findes for systemets anvendelse af servicen]

Det anførte hjemmelsgrundlag er bestemt af det enkelte og relevante fagprojekt i KOMBIT på bestillingstidspunktet. Det er fastsat på baggrund af en rimelig og dækkende analyse. Henvisen til hjemmelsgrundlaget bliver ikke vedligeholdt, hvorfor KOMBIT naturligvis ikke kan indestå for, at denne henvisnings indehold og retsvirkning til alle tider vil være korrekt. KOMBIT skal derfor understrege, at læseren af dette dokument udelukkende skal læse hjemmelsgrundlaget som en orientering.

Det forvaltningsmæssige formål er at [...]

[Udfyldes med en kortfattet beskrivelse af de forvaltningsmæssige formål med anvendelse af servicen.]

2.1.2 Ønsker og forventninger til kapacitets- og servicekrav fra denne integrationspart

Forventet volumen er estimeret til 800.000 kald årligt.

2.1.3 Specifikke forsætninger for tilslutning af denne integrationspart

ID	Aktivitet	Opgavekategori	Komponent	Ansvarlig	Udførende	Fase og afhængighed	Kommentar
TS100	Aftale om tilslutning af integration til Jobcenterløsning	Aftale	Jobcenterløsning	Kommune	Kommune	Fase 1	Vedr. kun en mindre del af kommuner, som har ikke direkte integration. Det er samme aftale, som indgås for SF1690
TS101	Koordinering af udrulningsplan med leverandøren af Jobcenter	Koordination	Jobcenterløsning	Fagprojekt	Fagprojekt	Fase 1 Afhænger af TSP00	Det er samme aktivitet som for SF1690, SF2090, SF2093,

							SF2095 og SF2096
TS102	Anmodning om Serviceaftale	Konfiguration	Administrationsmodul	Leverandør af Fagsystem	Leverandør af Fagsystem	Fase 2.2	
TS103	Angiv i serviceaftalen, hvilket Jobcenter der anvendes.	Konfiguration	Administrationsmodul	Leverandør af Fagsystem	Leverandør af Fagsystem	Fase 2.2	
TS104	Godkendelse af serviceaftale	Konfiguration	Administrationsmodul	Leverandør af Fagsystem	Kommune	Fase 2.2	
TS105	Validering af endpoints tilknyttet kommuner	Konfiguration	Jobcenterløsning	Fagprojekt	Fagprojekt	Fase 2.2/2.3	Afhængig af TS206

TS100	-	Hvis en kommune ikke har direkte integration til den Jobcenterløsning, som anvendes af kommunen, skal der yderligere indgås aftale med leverandøren af Jobcenter løsningen om dette.
TS101	-	Fagprojektet skal koordinere og aftale udrulningsplan med leverandøren af Jobcenterløsningen, med henblik på at stå til rådighed under tilslutning af Jobcenterløsningen, herunder løsning af eventuelle problemer i forbindelse med tilslutningen.
TS102	-	Leverandøren af Anvendersystemet skal anmode om indgåelse af serviceaftale for kommunen, der skal bruge SF1780, i rammearkitekturs administrationsmodul. Se [OpretJC-ADM] for vejledning til opsætning af serviceaftale for denne integration samt [Adgangsstyring] for generel vejledning i anmodning af serviceaftaler.
TS103	-	I forbindelse med konfigurationen af Serviceaftalen skal der tages stilling til, hvilken Jobcenterløsning og eventuel instance af løsningen, der skal anvendes. I forbindelse med konfiguration af Serviceaftalen, vil der i processen være en dialog, hvor det er muligt at angive dette.
TS104	-	Kommune skal godkende ovenstående serviceaftale.
TS105	-	I forbindelse med en kommunes ibrugtagning af KY skal Fagprojektet validere, at oplysningerne registreret i routingtabellen, som blev indsamlet i TS206, stadig er gældende. Ellers skal leverandørerne af Jobcenterløsningerne opdatere informationen.

2.2 Kontekst for Jobcentre

2.2.1 Lovhjemmel og forvaltningsmæssigt formål

[Udfyldes med oplysninger om hvilke(n) lovhjemmel der findes for systemets anvendelse af servicen]

Det anførte hjemmelsgrundlag er bestemt af det enkelte og relevante fagprojekt i KOMBIT på bestillingstidspunktet. Det er fastsat på baggrund af en rimelig og dækkende analyse. Henvísningen til hjemmelsgrundlaget bliver ikke vedligeholdt, hvorfor KOMBIT naturligvis ikke kan indestå for, at denne henvísnings indhold og retsvirkning til alle tider vil være korrekt. KOMBIT skal derfor understrege, at læseren af dette dokument udelukkende skal læse hjemmelsgrundlaget som en orientering.

Det forvaltningsmæssige formål er at [...]

[Udfyldes med en kortfattet beskrivelse af de forvaltningsmæssige formål med anvendelse af servicen.]

2.2.2 Ønsker og forventninger til kapacitets- og servicekrav fra denne integrationspart

De samlede kapacitet for Jobcenterløsninger er under et estimeret til 800.000 kald årligt. De individuelle volumener for Jobcenterløsningerne kendes ikke.

2.2.3 Specifikke forsætninger for tilslutning af denne integrationspart

Dette kapitel beskriver de opgaver, som skal gennemføres i relation til integrationen, for at en kommune gennem et anvendersystem kan benytte integrationen.

ID	Aktivitet	Opgavekategori	Komponent	Ansvarlig	Udførende	Fase og afhængighed	Kommentar
TS201	Opdatering af instruks for databehandling med dataudveksling via Serviceplatformen	Aftale	Jobcenterløsning	Kommune	Leverandør af Jobcenter	Fase 1	Det er samme aftale, som indgås for SF1690, SF2090, SF2093, SF2095 og SF2096
TS202	Oprettelse af Jobcenterløsning i administrationsportal	Konfiguration	Administrationsmodul	Leverandør af Jobcenter	Leverandør af Jobcenter	Fase 1	Det er samme konfiguration, som indgås for SF1690, SF2090, SF2093, SF2095 og SF2096

TS204	Jobcenterløsning skal registrere KOMBIT, som integrationspar	Konfiguration	Jobcenter	Leverandør af Jobcenterløsning	Leverandør af Jobcenterløsning	Fase 1	Det er samme konfiguration, som indgås for SF2090 og SF2093,
TS205	Jobcenterløsning skal registrere den anvendende kommune	Konfiguration	Jobcenter	Leverandør af Jobcenterløsning	Leverandør af Jobcenterløsning	Fase 2.2	Det er samme konfiguration, som indgås for SF2090 og SF2093
TS206	Jobcenterløsning skal registrere og vedligeholde endpoint for kommunen	Konfiguration	Jobcenter	Leverandør af Jobcenterløsning	Leverandør af Jobcenterløsning	Fase 2.2 og 3	Det er tilsvarende konfiguration, som indgås for SF2090 og SF2093

TS201	-	<p>Når en leverandør behandler data for en kommune, bør der foreligge en instruks for håndtering, opbevaring og behandling af disse data fra kommunen. Når datamassen eller dataudvekslingen ændres, bør denne instruks gennemgås og opdateres.</p> <p>Det er leverandørens ansvar at sikre at kommunen gennemgår og om nødvendigt opdaterer databehandler instruks eller aftale for leverandørens løsning.</p>
TS202		<p>Jobcenterløsningen skal oprettes i Administrationsportalen, hvis den ikke allerede er oprettet. Den udstillede webservice "KontanthjaelpServiceJC" skal registreres som endpoint, som beskrevet i [OpretJC-ADM].</p> <p>I det tilfælde hvor Jobcenterløsningen, er etableret som en individuel instance pr. kommune skal hver instance registreres i Administrationsportalen.</p>
TS204	-	KOMBIT vil anvende sit VOCES certifikat i forbindelse med kommunikation med Jobcenterløsningerne, hvorfor Jobcenterløsningen skal registrere dette, med henblik på autorisering af det indkommende kald. Certifikatet vil indeholde Kombit CVR-nr 19 43 50 39.
TS205	-	Jobcenterløsningen skal registre kommunen, som må anvende løsningen med henblik på autorisering af det indkommende kald. Kommunes CVR-nr findes i XML-strukturen AuthorityContext.
TS206	-	<p>Jobcenterløsningen skal registre endpoint tilknyttet de kommuner, der må anvende løsningen med henblik på at Serviceplatformen kan route kald til rette Jobcenter-løsning.</p> <p>I tilfælde af, der er individuelle instances og dermed forskellige endpoints pr. kommune, skal disse registreres hver især.</p>

		Jobcenterløsningen skal opdatere og indsende registreringerne til leverandøren af Serviceplatformen ved ændringer. Det er vigtigt at angive den nøjagtige skæringsdato for ikrafttrædelse af ændringen, så leverandøren af Serviceplatformen kan sikre, at ændringen i JC-løsningen og på Serviceplatformen er synkroniserede.
--	--	--

3 Specifikation for integrationsparter

3.1 Specifikation af endpoints for KY

Integrationen benyttes til at opdatere bevillinger, når der er ændringer i borgerens ydelse.

3.1.1 Overordnet forretningslogik

- Endpoint EP_FS1 overfører bevillingsoplysninger på en borger, når en bevilling oprettes eller ændres.
- Endpoint EP_FS2 overfører bevillingsoplysninger på en borger, når en bevilling slettes i KY.

3.1.2 Oversigt over endpoints

ID	Navn	Reference til WSDL*	Service navn på Serviceplatformen**	Version på Serviceplatformen***
EP_FS1	KYBevillingRet	[WSDL-SP]: \\wsdl\token\Kontanthjaelp-ServiceJC.wsdl Service navn: KontanthjaelpServiceJC Operations navn: RetBevilling	Kontanthjaelp (Dataområde: JC)	2.0
EP_FS2	KYBevillingSlet	[WSDL-SP]: \\wsdl\token\KontanthjaelpServiceJC.wsdl Service navn: KontanthjaelpServiceJC Operations navn: SletBevilling	Kontanthjaelp (Dataområde: JC)	2.0

* Referencen [WSDL-SP] findes i referencelisten i starten af dette dokument, og i referencelisten henviser til entydig version af referencen.

** Service navn refererer til det navn man kan finde servicen under på Serviceplatformens administrationsside (i relevant miljø).

*** Version referer til den version af servicen på Serviceplatformens administrationsside, som denne integrationsbeskrivelse omhandler.

3.1.3 Beskrivelse af endpoint EP_FS1-2

Nedenstående afsnit beskriver samlet set de 2 endpoints: EP_FS1 KYBevillingRet og EP_FS2 KY-BevillingSlet.

3.1.3.1 Transportspecifikation

3.1.3.1.1 Serviceudstiller

Serviceplatform er serviceudstiller.

3.1.3.1.2 Serviceanvender

KY er serviceanvender.

3.1.3.1.3 Teknologisk understøttelse

Services implementeres som synkron soap webservice.

3.1.3.1.4 Teknisk endpoint

Følgende specificerer endpoint-oplysninger.

Operationen for endpoint EP_FS1 er "RetBevilling"

Operationen for endpoint EP_FS2 er "SletBevilling"

3.1.3.1.5 Teknisk retning for udveksling

Jobcenter (N) udstiller en webservice, der modtager opdateringer fra Serviceplatformen.

3.1.3.1.6 Dataretning for udveksling

KY leverer beskeder til Jobcenter (N) via Serviceplatformen.

3.1.3.1.7 Service invokation / Triggers

Kommunikationen initieres af at KY har opdateret en bevilling, der skal tilgå kommunens jobcenter.

3.1.3.2 Dataspecifikation

En besked består af en fællesdel (header) med felter der gælder for alle beskedtyper, samt en krop (body) som varierer afhængig af beskedtype.

Fælles information (HEADER):

Headerskemaet indeholder identifikationsoplysninger for den enkelte transaktion. Headerskemaet indeholder oplysninger, som identificerer forretningsbegreber som sag- og persontilhørsforhold, og oplysninger til brug for integrationens virkemåde.

Headerskemaet indgår i alle requestobjekter.

Headerskemaet indeholder en Transaktionsidentifikation, der anvendes til at sikre, at hver besked er unik, og derfor kan identificeres på tværs af jobcentersystem og KY, og udgør transaktionsspor på tværs af de involverede systemer.

	Navn	Kard	Værdisæt
	TransaktionIdentifikator	1	Tekst
	BeskedForsendelseDatoTid	1	Dato
	UdgiverTypeKode	1	Tekst
	AuthorityCode	1	CVRnummer
	PersonCivilRegistrationIdentifier	1	CPRnummer
	BevillingIdentifikator	1	Tekst
	SagMappellIdentifikator	1	Tekst
	ForretningHaendelseDatoTid	1	Dato

Kvittering

Der gives synkron kvittering for forespørgslen, angivet i det følgende. Dette adskiller sig fra nuværende kvittering i KMD aktiv, men stemmer overens med kvitteringsstrukturen for jobcenter-integrationerne der er designet til Kommunernes Sygedagpenge System (KSD) for KOMBIT.

Niveau	Felt navn	Kard	Værdisæt
1	TransportKvittering	1	-
2	TransportValideringKode	1	"OK" "ADVARSEL" "FEJL"
2	Begrundelse	0:1	Tekst
2	FejlListe	0:n	-
3	FejlKode	1	Tekst
3	FejlTekst	1	Tekst

Beskrivelse af fejlkoder og -tekster findes i dokumentet [Fejlkoder].

Operationer

I det følgende er angivet body for hver operation. For de værdier, hvor værdisættet er angivet som en værdiliste, findes værdilisterne i afsnit 3.1.3.2.1.

EP_FS1 - Ret bevilling:

Benyttes til oversendelse af bevillingsoplysninger til Jobcenterløsning fra KY i forbindelse med hændelsen 'Opstart af en ny bevilling' eller 'Ændringer af en bevilling' i KY. Der sendes kun for bevillinger med status afgjort/i gang/stoppet, og dermed ikke for ansøgte og afslået bevillinger. Er der på dags dato knyttet et kontaktførløb til bevillingen, overføres referencer til Jobcenterets Sag og Kontaktførløb i meddelelsen.

Ni-veau	Feltnavn	Kard.	Værdisæt
1	BevillingTypeKode	1	Værdiliste: Bevillingstypekode
1	BevillingNavn	1	Tekst
1	BevillingStartdato	1	Dato
1	BevillingStopDato	1	Dato
1	SagIdentifikator	1	Tekst
1	KontaktførløbIdentifikator	1	Tekst

EP_FS2 - Slet bevilling:

Benyttes til oversendelse af bevillingsoplysninger til Jobcenterløsning fra KY i forbindelse med hændelsen 'Sletning af bevilling' i KY. En sletning af bevilling foretages pr. dags dato. Der sendes oplysninger for bevillinger til borgere, der har en af bevillingstyperne nævnt i afsnit 3.3. Er der på dags dato knyttet et kontaktførløb til bevillingen overføres referencer til Jobcenterets Sag og Kontaktførløb i meddelelsen.

Ni-veau	Feltnavn	Kard.	Værdisæt
1	BevillingTypeKode	1	Værdiliste: Bevillingstypekode
1	BevillingNavn	1	Tekst
1	BevillingStartdato	1	Dato
1	BevillingStopDato	1	Dato
1	SagIdentifikator	1	Tekst
1	KontaktførløbIdentifikator	1	Tekst

3.1.3.2.1 Værdiliste:

I det følgende er de værdilister som er angivet i det ovenstående. Værdiliste-elementerne har typen "Tekst". Nedenstående værdilister er derfor en præcisering i forhold til den forretningsmæssige validering der sker i fagsystemet frem for end den skemavalidering der foregår i servicekaldet.

Værdiliste	Reference
BevillingTypeKode	Beskrevet i [Værdilister] afsnit (overskrift) "Type Bevilling"

3.1.3.3 Sikkerhed

Kommunikation mellem Serviceplatform og KY anvender standard KOMBIT-token sikkerhedsmodel.

3.1.3.4 Leverancesikkerhed og fejlhåndtering

Fejl kommunikeres via soap-faults og som angivet i Kvittering i starten af afsnit 3.1.3.2. Se også [Fejlkode]. Servicen skal være idempotent. Da fejl kommunikeres til kaldende system, ligger ansvaret for at reagere på evt. fejl hos det kaldende system.

3.1.3.5 Servicemål

Følgende underafsnit indeholder oplysninger vedrørende servicemål for aftalt driftstid.

3.1.3.5.1 Aftalt driftstid

Parameter	Værdi
Tidsrum	Der er pt. ingen yderligere krav, i forhold til den gældende aftale for Serviceplatformen.
Svartid	Der er pt. ingen yderligere krav, i forhold til den gældende aftale for Serviceplatformen.
Tilgængelighed	Der er pt. ingen yderligere krav, i forhold til den gældende aftale for Serviceplatformen.
Spidsbelastningsperiode	Der er pt. ingen yderligere krav, i forhold til den gældende aftale for Serviceplatformen.
Servicevinduer	Der er pt. ingen yderligere krav, i forhold til den gældende aftale for Serviceplatformen.

3.2 Specifikation af endpoints for Jobcenter

Integrationen benyttes til at opdatere bevillinger, når der er ændringer i borgerens ydelse.

3.2.1 Overordnet forretningslogik

- Endpoint EP_JC1 modtager bevillingsoplysninger på en borger, når en bevilling oprettes eller ændres.
- Endpoint EP_JC2 modtager bevillingsoplysninger på en borger, når en bevilling slettes i KY.

3.2.2 Oversigt over endpoints

ID	Navn	Reference til WSDL
EP_JC1	BevillingOpdater	Leveres af JC. Skal afspejle den webservice der er defineret i [WSDL-SP]\wsdl\token \ JCKontanthjaelpService.wsdl
EP_JC2	BevillingSlet	[Leveres af JC. Skal afspejle den webservice der er defineret i [WSDL-SP]\wsdl\token JCKontanthjaelpService.wsdl

3.2.3 Beskrivelse af endpoint EP_JC1-2

Nedenstående afsnit beskriver samlet set de 2 endpoints: EP_JC1 BevillingOpdater og EP_JC2 BevillingSlet.

3.2.3.1 Transportspecifikation

3.2.3.1.1 Serviceudstiller

Jobcenter(N) er serviceudstiller.

3.2.3.1.2 Serviceanvender

Serviceplatformen er serviceanvender.

3.2.3.1.3 Teknologisk understøttelse

Servicen implementeres som webservicebaseret, SOAP/HTTPS.

3.2.3.1.4 Teknisk endpoint

Følgende specificerer endpoint-oplysninger.

Operationen for endpoint EP_JC1 er "RetBevilling"

Operationen for endpoint EP_JC2 er "SletBevilling"

3.2.3.1.5 Teknisk retning for udveksling

Jobcenter (N) udstiller en webservice, der modtager opdateringer fra Serviceplatformen.

3.2.3.1.6 Dataretning for udveksling

Serviceplatformen leverer beskeder til Jobcenter (N).

3.2.3.1.7 Service invokation / Triggers

Kommunikationen initieres af Serviceplatformen, når denne modtager opdateringer fra KY vedr. bevillinger.

3.2.3.2 Dataspecifikation

Se afsnit 3.1.3.2 for beskrivelse af dataspecifikation.

3.2.3.3 Sikkerhed

Sikkerheden for integrationerne vil lægge sig op af, hvad der anvendes for JCS i dag. Det vil sige OWSA model T, dog med den ændring af der skal anvendes funktionscertifikater i stedet for personcertifikater som det er i dag.

3.2.3.4 Leverancesikkerhed og fejlhåndtering

Fejl kommunikerer via soap-faults og som angivet i Kvittering i starten af afsnit 3.1.3.2. Se også [Fejlkode]. Servicen skal være idempotent. Da fejl kommunikerer til kaldende system, ligger ansvaret for at reagere på evt. fejl hos det kaldende system.

Der kan opstå tre forskellige typer af fejl i forbindelse med kald til jobcenterløsningen:

- Transportorienterede fejl i forbindelse med eksekvering af den startede transaktion, f.eks. at dele af den benyttede infrastruktur ikke er tilgængelig eller tekniske fejl.
- Skemavalideringsfejl, hvor den modtagne besked ikke opfylder de krav til format og indhold, som er stillet i den kaldte service skemadefinition.
- Forretningsmæssige fejl, hvor den modtagne besked ikke opfylder krav til indhold og formalia. Hvor intet andet er nævnt, vil konsekvensen af et negativt udfald af en validering føre til at transaktionen afvises med en fejlbesked.

Sekvensen for validering er flg.:

1. Den indkomne beskeds signatur valideres
2. Beskedens indhold valideres op mod de gældende skemadefinitioner
3. Beskedens indhold valideres efter forretningsmæssige regler

Kun hvis der ikke er konstateret fejl i et trin, fortsættes til næste valideringstrin. Det betyder, at en besked kan indeholde flere fejl end der gives besked om.

3.2.3.5 Servicemål

Følgende underafsnit indeholder oplysninger vedrørende servicemål for aftalt driftstid.

3.2.3.5.1 Aftalt driftstid

Parameter	Værdi
Tidsrum	[Udfyldes med tidsrummet hvor der sikres normal drift]
Svartid	[Udfyldes med angivelse af det maksimale svartid for dataudvekslingen.]
Tilgængelighed	[Udfyldes med krav til opetid inden for aftalt driftstid – fx 99,5 pct.]
Spidsbelastningsperiode	[Udfyldes med tidsrummet hvor, der forventes spidsbelastning.]
Servicevinduer	[Udfyldes med oplysninger om aftalte servicevinduer og varsling af nedetid.]

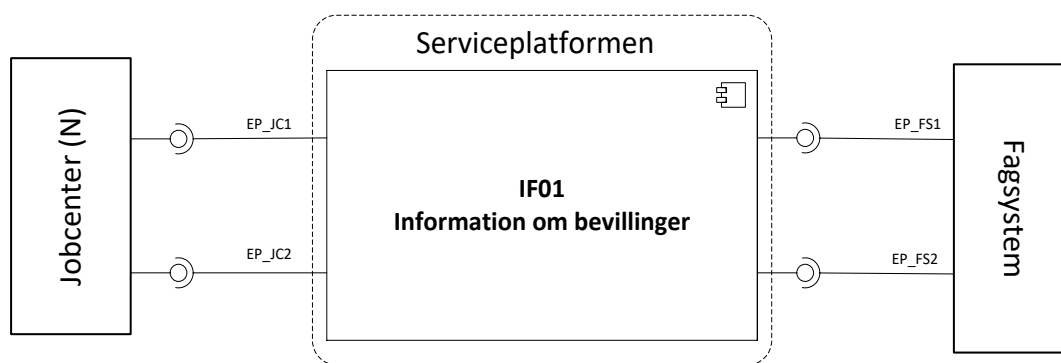
4 Beskrivelse for integrationsplatforme

4.1 Beskrivelse for Serviceplatformen

Nærværende afsnit angiver den integrationsfunktionalitet, som Serviceplatformen håndterer i interaktionen mellem integrationsparter.

En integration kan understøttes af flere integrationsflow, som vil være beskrevet hver for sig i nærværende afsnit. I hvert integrationsflow vil der indgå en række endpoints. Hvert endpoint vil være specificeret i integrationsbeskrivelserne for integrationsparterne, jf. ovenstående afsnit 3.

Jf. figuren nedenfor indgår følgende komponenter og endpoints i integrationen.



4.1.1 Oversigt over integrationsflows

ID	Navn
IF01	Information om bevillinger

4.1.2 Integrationsflow IF01: Information om bevillinger

4.1.2.1 Anvendte service endpoints

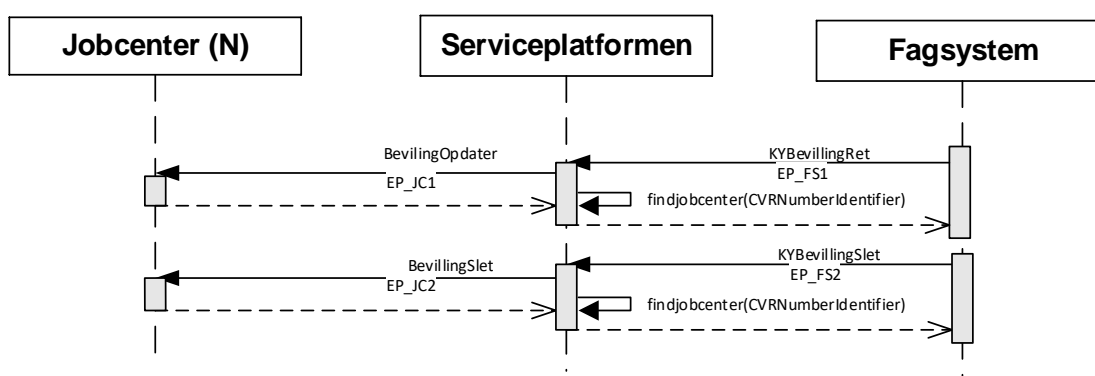
Endpoint ID	Navn på endpoint	Dokument-reference
EP_FS1	KYBevillingRet	Afsnit 3.1.3
EP_FS2	KYBevillingSlet	Afsnit 3.1.3
EP_JC1	BevillingOpdater	Afsnit 3.2.3
EP_JC2	BevillingSlet	Afsnit 3.2.3

4.1.2.2 Integrationstype

Integrationen er en gennemstillingsintegration, hvor ydelsessystemet sender informationer om bevillinger, når der er ændringer i borgerens ydelse og efterfølgende modtager et synkront retursvar.

4.1.2.3 Diagram over integrationsflowet

Jf. figuren nedenfor indgår følgende integrationsflows i integrationen.



4.1.2.4 Datatransformering

Ingen krav.

4.1.2.5 Datapersistering

Ingen krav.

4.1.2.6 Databerigelse

Ingen krav.

4.1.2.7 Routing

Routing til jobcenterløsning foretages på beskedens Myndighed (CVR-nummer). Serviceplatformen vedligeholder en tabel over data til routing, som opdateres manuelt.

4.1.2.8 Orkestrering

Ingen krav.

4.1.2.9 Sikkerhed

Sikkerhedsmodeller veksles fra tokenbaseret på fagsystem-siden, til JCS som har OWSA model T sikkerhedsmodel med funktionscertifikater.

4.1.2.10 Logning

Ingen ekstrakrav til logning ud over de generelle logningskrav på Serviceplatformen.

4.1.2.11 Testdata og testfaciliter

Der er pt. ingen yderligere krav, i forhold til den gældende aftale for Serviceplatformen.

4.1.2.12 Konfiguration

Mappingtabel mellem kommunenumre og jobcentersystem skal kunne opdateres. Det forventes dog at være sjældent dette behov opstår. Alene når en kommune skifter leverandør på Jobcenter-onrådet. Håndteres via governance mod Serviceplatformen.

4.1.2.13 Supplerende information

N/A

4.1.3 Tilslutning til integrationspart: Serviceplatformen

Dette kapitel liste de forudsætninger, som skal være opfyldt for at Serviceplatformen kan udstille den pågældende integration.

ID	Aktivitet	Opgave-kategori	Komponent	Ansvarlig	Udførende	Fase og afhængighed	Kommentar
TSP00	Aftale om involvering i leverandøren af Jobcenter under ud-rulning	Jobcenter	Jobcenter-løsning	KDI	KDI	Fase 1	Det er samme aftale, som indgås for SF1690, SF2090, SF2093, SF2095 og SF2096
TSP01	Regist-ring af Serviceinfor-mation	Konfigura-tion	Serviceplat-formen	Service-plattformen	Serviceplat-formen	Fase 1	Det er samme konfiguration, som foretages for SF2090, SF2093 og SF2095
TSP02	Opret post konfigura-tion	Konfigura-tion	Serviceplat-formen	Service-plattformen	Leverandø-ren af Ser-viceplatfor-men	Fase 1	Det er samme konfiguration, som foretages for SF2090, SF2093 og SF2095

TSP00	-	KOMBIT KDI skal indgå aftale med leverandøren af Jobcenterløsningen om involvering i forbindelse med udrulning af Kommunernes Ydelsessystem i kommunen.
TSP01	-	Der skal registres information vedrørende servicen i Serviceplatformen, så der kan oprettes serviceaftaler for kommunerne, bl.a. skal logiske og fysiske endpoint skal være relateret.
TSP02	-	Serviceplatformen skal konfigurerer et post-konfig trin, hvor det er muligt at angive hvilket jobcenter en kommune ønsker at anvende. Der skal være relation mellem kommunes CVR-nr. og det valgte Jobcenterløsning, eventuel instance.