



SF2093 - Jobcenter SDP Afsend anmodning om forlængelse til jobcenter

Integrationsversion 2.6

Integrationsbeskrivelse

Kommunernes Data & Infrastruktur - KDI

Versionshistorik

Relevans	Dato	Initialer	Version	Kommentarer
	2015-06-29	EHE	2.1.0	Teknisk beskrivelse godkendt
	2015-08-18	ehe	2.2.0	Reference til wsdl opdateret. Ny wsdl udarbejdet. Rette fejl med import af eks. Namespace, som skulle includes i stedet.
	2016-10-19	EHE	2.3.0	Opdateret referende til WSDL-filer. Ændring i forhold til tidligere WSDL er, [WSDL-SP]: responset pakket ind i et ekstra element med SPs eget namespace. [WSDL-EXT]: responset pakket ind i et ekstra element med SPs eget namespace. Opdateringer til dokumentet: Rettet EP_SP2 til EP_FS2 i afsnit 4.1.3.1. Afsnit omkring forudsætninger opdateret.. Det er beskrevet, at det forretningsmæssige svar kan sendes uafhængigt af en forudgående forretningsforespørgsel. Det vil sige at forlængelse kan initieres af Jobcenteret, hvis man ønsker dette. Forretningsflow i kapitel 1 ligeledes opdateret for at illustrere dette. Forudsætninger og vilkår ændret:
	2016-12-05	EHE	2.4.0	Afsnit 1.1 rettet formulering ift forlængelseskode. Opdateret header-beskrivelse i afsnit 3.1.3.2 med uddybende info, og korresponderende SF2090. Liste med forlængelseskoder udvidet
	2017-02-23	EHE	2.4.1	Rettet formulering i afsnit 4.1.2.2 så det ikke fremgår at der sendes en afvisning ved manglende forlængelse.
	2017-07-21	XEHL	2.5.0	Opdateret reference [WSDL-SP] med teknik specifikation inkluderende LBSB, opdateret endpoint-oversigt i afsnit 3.1.2 og 3.2.2.
	2020-02-12	XMHL	2.5.1	[Bilag] opdateret til gældende version.
	2020-02-12	XMHL	2.5	Versionsnummer tilrettet jf. KDIs versioneringsstrategi.
	2020-11-26	XMHL	2.5	Tekstuelle tilretninger af referencer ifm. publicering i Digitaliseringskataloget.
	2020-12-02	XMHL	2.6	[OpretJC-ADM] tilføjet til [Bilag]. Opdateret afsnit 2.1.3 og 2.2.3 jf. vejledningen i [OpretJC-ADM].

Referencer

Ref	Titel	Kommentarer
[Adgangsstyring]	"Adgangsstyring"	Digitaliseringskatalogets informationsside om den samlede adgangsstyringsløsning i den fælleskommunale

		rammearkitektur. http://docs.kombit.dk/loesning/adgangsstyring/betingelse
[WSDL-SP]	"SF209X Teknisk Spec 20170721.zip"	Indeholder WSDL for servicen af Serviceplatformen. Filen ligger under snitfladen SF2090 i Digitaliseringskataloget, da den deles på tværs af Jobcenter-integrationerne SF209X, hvor X er 0, 3, 5 og 6: https://docs.kombit.dk/sf2090/latest/pakke
[Bilag]	"SF209x Bilag 20201202.zip"	Indeholder den eksterne dokumentation, der refereres til i integrationsbeskrivelsen. Filen ligger under snitfladen SF2090 i Digitaliseringskataloget, da den deles på tværs af Jobcenter-integrationerne SF209X, hvor X er 0, 3, 5 og 6: https://docs.kombit.dk/sf2090/latest/pakke
[OpretJC-ADM]	"Guide til oprettelse af JC-services på ADM"	Dokumentet indeholder vejledning til, hvordan JC-leverandørerne skal oprette deres it-systemer og services på ADM, og hvordan fagsystemet skal oprette serviceaftaler på disse for at sikre kommunal godkendelse af Serviceplatformens videregivelse af kald fra fagsystem til jobcenterløsningerne. Se gældende version af [Bilag]

Indholdsfortegnelse

1	Overordnet beskrivelse	5
1.1	Integrationens formål.....	5
1.2	Overordnet forretningsflow i integrationen.....	5
1.3	Servicebetingelser for den samlede integration	6
1.4	Teststrategi	8
1.5	Forudsætninger for tilslutning til snitflade.....	8
2	Kontekst for integrationsparter	10
2.1	Kontekst for KSD	10
2.2	Kontekst for alle Jobcenter løsninger.....	12
3	Specifikation for integrationsparter	15
3.1	Specifikation af endpoints for KSD	15
3.2	Specifikation af endpoints for Jobcenter	24
4	Beskrivelse for integrationsplatforme.....	29
4.1	Beskrivelse for Serviceplatformen	29

1 Overordnet beskrivelse

1.1 *Integrationens formål*

Når en sygefraværssag nærmer sig revurderingstidspunktet, skal der i kommunens Jobcenterløsning (JCS) tages stilling til, om sygefraværssagen kan forlænges. Sygedagpengesystemet (KSD) forespørger derfor JCS, om sygefraværssagen kan forlænges. JCS svarer med et afslag, eller med en forlængelseskode.

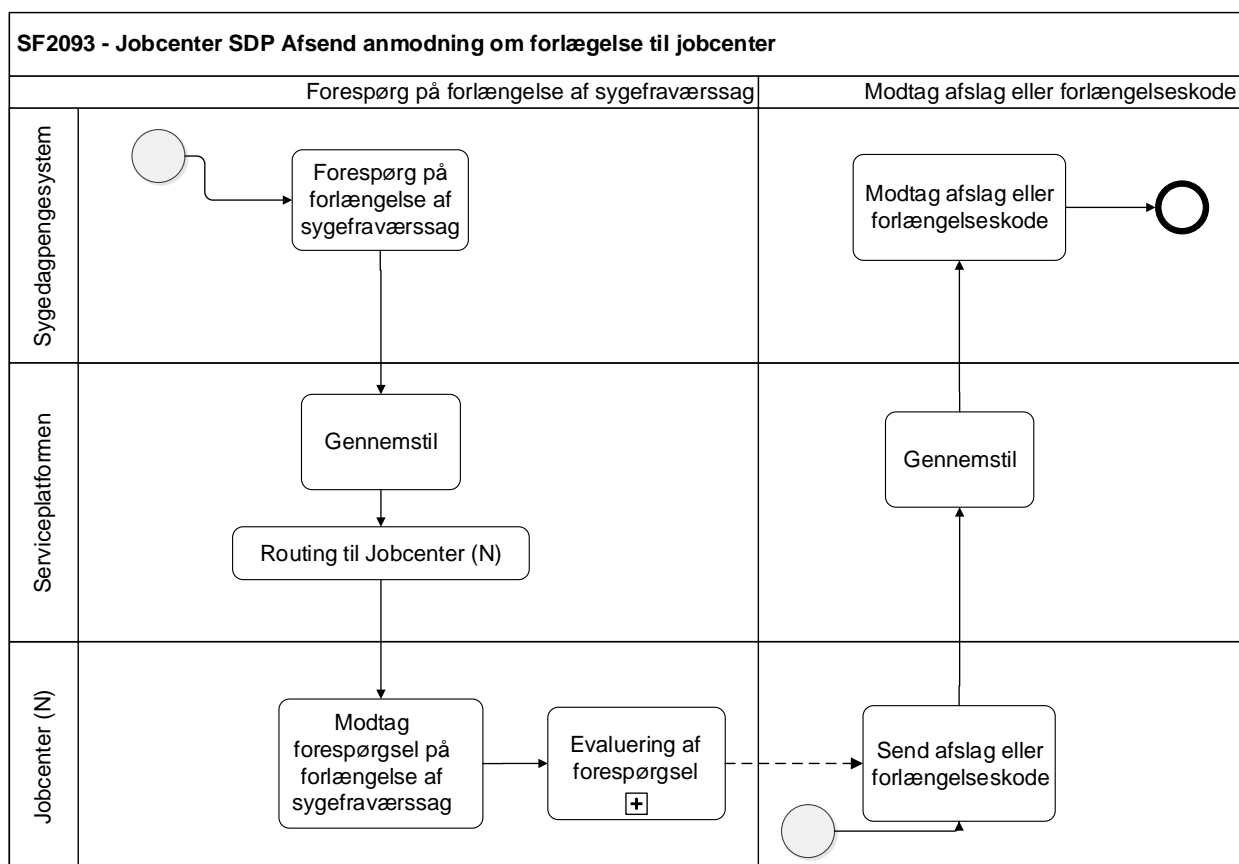
Ydermere er det muligt for JCS at udsende besked om igangsat forlængelse til KSD, uden at der har været sendt forudgående anmodning.

1.2 *Overordnet forretningsflow i integrationen*

Jf. figuren nedenfor indgår følgende forretningsflow i integrationen.

1. Sygedagpengesystemet forespørger om forlængelse af sygefraværssag på Serviceplatformen.
2. Serviceplatformen udstiller en service, der kaldes af sygedagpengesystemet, og gennemstiller kaldet fra sygedagpengesystemet til JCS.
3. JCS udstiller en service der modtager forespørgsel om forlængelse af sygefraværssag fra Serviceplatformen.
4. Forespørgslen kan eventuelt behandles manuelt i JCS.
5. JCS sender asynkront forretnings svar, om sygefraværssagen kan forlænges (jf. afslag eller én af syv forlængelseskoder).
6. Serviceplatformen sender det asynkrone svar tilbage til det oprindeligt kaldende system.

Det flow hvor JCS melder forlængelse uden anmodning, består af punkt 5 og 6 i ovenstående.



1.3 Servicebetingelser for den samlede integration

1.3.1 Servicemål

Parameter	Forespørg på forlængelse af sygefraværssag.	Modtag afslag eller forlængelseskode
Tidsrum	Serviceplatformen driftsafvikles hele døgnet alle dage bortset fra når der udføres ændringer/hvor der er servicevinduer. [Afklaring/KDI: Åbningstid for eksternt system kendes ikke]	Serviceplatformen driftsafvikles hele døgnet alle dage bortset fra når der udføres ændringer/hvor der er servicevinduer. [Afklaring/KDI: Åbningstid for fagsystem kendes ikke]
Svartid	Serviceplatformen har forskellig SLA på svartid alt efter hvilken integrationskompleksitet, der er tale om: Simpel = 1 sekund Mellem = 1,5 sekund	Serviceplatformen har forskellig SLA på svartid alt efter hvilken integrationskompleksitet, der er tale om: Simpel = 1 sekund Mellem = 1,5 sekund

	Kompleks = 4 sekunder [Afklaring/KDI: Svartid for eksternt system kendes ikke]	Kompleks = 4 sekunder [Afklaring/KDI: Svartid for fagsystem kendes ikke]
Tilgængelighed	Servicemålene for Serviceplatformen driftseffektivitet er 99,8% for perioden 06:00 -18:00 på arbejdsdage samt 98,5 % i den øvrige tid. [Afklaring/KDI: Tilgængelighed for eksternt system kendes ikke]	Servicemålene for Serviceplatformen driftseffektivitet er 99,8% for perioden 06:00 -18:00 på arbejdsdage samt 98,5 % i den øvrige tid. [Afklaring/KDI: Tilgængelighed for fagsystem kendes ikke]
Spidsbelastningsperiode	Spidsbelastningen for Serviceplatformen må antages at være i perioden 06:00 -18:00 på arbejdsdage. [Afklaring/KDI: Spidsbelastningsperioder for eksternt system kendes ikke]	Spidsbelastningen for Serviceplatformen må antages at være i perioden 06:00 -18:00 på arbejdsdage. [Afklaring/KDI: Spidsbelastningsperioder for fagsystem kendes ikke]
Servicevinduer	Ved mindre opdateringer for Serviceplatformen: En gang om ugen i tidsrummet 05:00 -06:00. Varsling: 1. uge, varighed (naturligvis) max en time. Ved større og kritiske opdateringer: Optil 1 gang om måneden i tidsrummet mandag kl. 03:00 til mandag kl. 06:00. Varsling: 1. uge, Varighed: max 3 timer Ved omlægning af miljøer, arkitektur og services for Serviceplatformen: 1 gang pr. kvartal i tidsrummet søndag kl. 22:00 til mandag kl. 06:00. Varsling 1. måned, varighed max 8 timer. [Afklaring/KDI: Servicevinduer for eksternt system kendes ikke]	Ved mindre opdateringer for Serviceplatformen: En gang om ugen i tidsrummet 05:00 -06:00. Varsling: 1. uge, varighed (naturligvis) max en time. Ved større og kritiske opdateringer: Optil 1 gang om måneden i tidsrummet mandag kl. 03:00 til mandag kl. 06:00. Varsling: 1. uge, Varighed: max 3 timer Ved omlægning af miljøer, arkitektur og services for Serviceplatformen: 1 gang pr. kvartal i tidsrummet søndag kl. 22:00 til mandag kl. 06:00. Varsling 1. måned, varighed max 8 timer. [Afklaring/KDI: Servicevinduer for fagsystem kendes ikke]

1.3.2 Service Management

Find information om drift og support på integrationens produktside i Digitaliseringskataloget.

1.4 Teststrategi

Det generelle udgangspunkt for KOMBITs teststrategi er, at alle involverede parter har gennemført en robust systemtest af egen løsning, før der gennemføres test parterne imellem.

Find information om udvikling og test på integrationens produktside i Digitaliseringskataloget.

1.5 Forudsætninger for tilslutning til snitflade

For at kunne anvende integrationen er der en række vilkår og betingelser, som skal være opfyldt af en integrationspart, der skal tilsluttes. Ved integrationspart skal forstås anvendersistemer, kildesystem osv. Disse vilkår og betingelser er opdelt i generelle vilkår og betingelser, som gælder på tværs af integrationer, og i specifikke vilkår og forudsætninger for tilslutning til selve integrationen.

De generelle vilkår og betingelser er beskrevet på Digitaliseringskatalogets side om vilkår og betingelser, mens de specifikke aktiviteter, der skal udføres som forudsætning for tilslutning af en integrationspart, er beskrevet for hver enkelt tilslutningspart i kapitel 2.

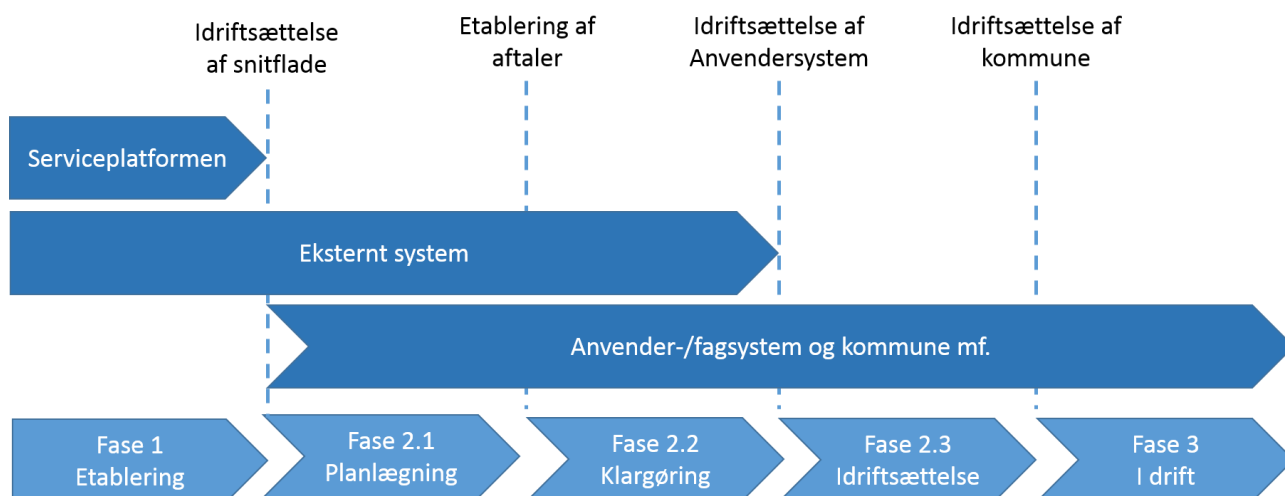
1.5.1 Køreplan for Implementering

Nedenstående diagram viser køreplanen for udrulningen af et anvendersistem inden for KOMBIT rammearkitektur under monopolbrudsprojektet. Det væsentlige i køreplanen er faserne, mens en egentlig tidsplan vil følge af den faktiske implementeringsplan. Aktiviteter, som er forudsætninger og betingelser i forbindelse med ibrugtagning af en snitflade, som følge af en udrulning af et anvendersistem, vil referere til den fase, den hensigtsmæssig kan udføres i.

Serviceplatformen: Ved idriftsættelse af en snitflade er alle aktiviteter afsluttet, og snitfladen er klar til anvendelse.

Eksternt system: Alle aktiviteter i forhold til serviceplatformen er afsluttet, men der kan være yderligere aktiviteter i forbindelse med tilslutning af et anvendersistem eller en kommune.

Anvender-/fagsystem og kommune: Ved tilslutning af et anvendersistem og/eller en kommune er der en række aktiviteter op til idriftsættelse, dels af aftalemæssig karakter, og dels også af konfigurationsmæssig karakter, som skal udføres. Er der aktiviteter, som medfører konfiguration på Serviceplatformen, vil dette ske i forbindelse med leverandørens oprettelse af serviceaftale for kommunen.



1.5.2 Særlige vilkår

Specifikt for denne snitflade gælder at de forskellige kommuner har forskellige Jobcenter leverandører. Et servicekald fra anvender vil derfor blive videresendt til forskellige serviceudstillere, afhængigt af for hvilken kommune servicekaldet udføres. Videresendelse vil ske baseret på en mappingtabel, der vedligeholdes på Serviceplatformen, som binder en given kommune sammen med en given Jobcenter løsning. Denne snitflade vil altid blive anvendt i én og kun én kommunekontekst pr. kald

Anførslen af hvilke kommuner der anvender hvilke Jobcenterløsninger deles mellem snitfladerne SF1690, SF1780, SF2090, SF2093, SF2095 og SF2096.

2 Kontekst for integrationsparter

2.1 Kontekst for KSD

2.1.1 Lovhjemmel og forvaltningsmæssigt formål

Der er ikke en specifik lovhjemmel. Men i Bekendtgørelse om ansvaret for og styringen af den aktive beskæftigelsesindsats (BEK nr 1541 af 16/12/2013) fremgår det af § 7, at: For personer, der modtager sygedagpenge, varetager jobcenteret de opgaver, der vedrører varighedsbegrænsning, visitation og opfølgning, jf. §§ 8-10, 12-20 og 24-29 i lov om sygedagpenge.

Det anførte hjemmelsgrundlag er bestemt af det enkelte og relevante fagprojekt i KOMBIT på bestillingstidspunktet. Det er fastsat på baggrund af en rimelig og dækkende analyse. Henvisningen til hjemmelsgrundlaget bliver ikke vedligeholdt, hvorfor KOMBIT naturligvis ikke kan indestå for, at denne henvisnings indehold og retsvirkning til alle tider vil være korrekt. KOMBIT skal derfor understrege, at læseren af dette dokument udelukkende skal læse hjemmelsgrundlaget som en orientering.

2.1.2 Kapacitets- og servicekrav

KSD forventes at foretage maksimalt 65.000 forespørgsler pr. måned på tværs af alle kommuner. Disse forespørgsler fordeles mellem kommunernes jobcenterløsninger.

2.1.3 Forudsætninger for produktionssætning af integration – Systemspecifikt

Serviceplatformen viderestiller kald fra anvender til forskellige jobcenterløsninger afhængigt af hvilket kommunalt CVR nummer der er anført i det servicetoken, der autoriserer kaldet. Første gang en kommune tilsluttes snitfladen, skal det anføres hvilken Jobcenterløsning kommunen anvender. Dette gøres i forbindelse med oprettelsen af serviceaftalen i Serviceplatformens administrationsmodul. Er det ikke muligt at anføre jobcenterløsning for kommunen, skal Serviceplatformen kontaktes.

Følgende opgaver skal gennemføres før et anvendersystem kan benytte snitfladen:

ID	Aktivitet	Opgavekategori	Komponent	Ansvarlig	Udførende	Fase og afhængighed	Kommentar
TS101	Koordinering af udrulningsplan med leverandøren af Jobcenter	Koordinati-on	Jobcenter-løsning	Fagprojekt	Fagprojekt	Fase 1 Afhæn-ger af TSP00	Det er sam-me aftale, som indgås for SF1690, SF1780, SF2090, SF2095 og SF2096
TS102	Registrering af Service og IT system i	Konfigura-tion	Administra-tionsmodu-	Leverandør af Fagsy-	Leverandør af Fagsy-	Fase 1	

	Administrationsmodul		let	stem	stem		
TS103	Serviceaftale for snitflade for snitflade SF2093: EP_FS1 Forlaengelses-anmodning_Send	Konfiguration	Administrationsmodul	Leverandør af anvendelsesystem	Leverandør af anvendelsesystem	Fase 2.2	
TS104	Registrering af Kommunens Jobcenterløsning under SF2093	Konfiguration	Administrationsmodul	Leverandør af anvendelsesystem	Leverandør af anvendelsesystem	Fase 2.2 Afhænger af TS204	
TS105	Kommunal godkendelse af serviceaftale for snitflade SF2093: EP_FS1 Forlaengelses-anmodning_Send	Konfiguration	Administrationsmodul	Kommune	Kommune	Fase 2.2	

TS101	-	Fagprojektet skal koordinere og aftale udrulningsplan med leverandøren af Jobcenterløsningen, med henblik på at stå til rådighed under tilslutning af Jobcenterløsningen, herunder løsning af eventuelle problemer i forbindelse med tilslutningen.
TS102	-	Det skal verificeres at KSD oprettet i Administrationsmodul. Det endpoint, som KSD udstiller EP_FS2 Forlaengelsessvar_Modtag, og som Serviceplatformen skal anvende i forbindelse med gennemstilling af kald fra Jobcentrene, skal registreres Administrationsmodul.
TS103	-	Leverandøren skal anmode om indgåelse af serviceaftale for kommunen, der skal bruge SF2093. Se [OpretJC-ADM] for vejledning til opsætning af serviceaftale for denne integration samt [Adgangsstyring] for generel vejledning i anmodning af serviceaftaler. I forbindelse med tilslutning til SF2093 skal korrekt endpoint for <i>EP_FS1 Forlaengelses-anmodning_Send</i> verificeres eller anføres
TS104	-	Leverandøren skal sikre at kommunen får godkendt ovenstående serviceaftale.
TS105	-	Særligt for denne snitflade gælder det i forbindelse med tilslutningen til snitfladen og oprettelsen af serviceaftalen, skal det sikres at kommunens jobcenterløsning er korrekt registreret, så anvendelsesystemets anmodninger videresendes til det korrekte Jobcentersystem.

2.2 Kontekst for alle Jobcenter løsninger

2.2.1 Lovhjemmel og forvaltningsmæssigt formål

Der er ikke en specifik lovhjemmel for udlevering af data, men al udveksling af data sker i kontekst af den enkelte kommune, så et anvendelsesystem for en bestemt kommune alene må modtage serviceudstillers data for den pågældende kommune. Jobcenterløsninger der administrerer flere kommuners data, har ansvar for kun at returnere data for den kommune der forespørges for. Se i øvrigt afsnit 2.1.1

2.2.2 Ønsker og forventninger til kapacitets- og servicekrav fra denne integrationspart

Den individuelle belastning for den enkelte Jobcenterløsning kan ikke vurderes. For den samlede belastning se afsnit 2.1.2

2.2.3 Specifikke forudsætninger for tilslutning af denne integrationspart

Jobcenterløsningens udstillede service skal registreres på Serviceplatformen og gøres tilgængelig for Serviceplatformen, herunder oprettelse af serviceaftale, åbning af firewalls, udveksling af nødvendige certifikater mm. jævnfør de geerelle forudsætninger.

Forespørgsler fra Serviceplatformen til Jobcenterløsningen autoriseres ved hjælp af certifikater. Svar fra Jobcenterløsningen til Serviceplatformen autoriseres ligeledes ved hjælp af certifikater.

Følgende opgaver skal gennemføres før et kildesystem korrekt kan udstille snitfladen på serviceplatformen:

ID	Aktivitet	Opgavekategori	Komponent	Ansvarlig	Udførere	Fase og afhængighed	Kommentar
TS201	Opdatering af instruks for databehandling med dataudveksling via serviceplatformen	Aftale	Jobcenterløsning	Kommune	Leverandør af Jobcenterløsning	Fase 1	Det er samme aftale, som indgås for SF1690, SF1780, SF2090, SF2095 og SF2096
TS202	Oprettelse af Jobcenterløsning i administrationsportal	Konfiguration	Administrationsmodul	Leverandør af Jobcenterløsning	Leverandør af Jobcenterløsning	Fase 1	Det er samme konfiguration, som indgås for SF1690, SF1780, SF2090, SF2095 og

							SF2096
TS203	Registrering af Service og IT system i Administrationsmodulet	Konfiguration	STS Organisation	Leverandør af Fagsystem	Leverandør af Jobcenterløsning	Fase 1	
TS204	Jobcenterløsning skal registrere KOMBIT, som integrationspar	Konfiguration	Jobcenterløsning	Leverandør af Jobcenterløsning	Leverandør af Jobcenterløsning	Fase 1	Det er samme konfiguration, som foretages for SF1690, SF2090 og SF2095
TS205	Jobcenterløsning skal registrere den anvendende kommunen	Konfiguration	Jobcenterløsning	Leverandør af Jobcenterløsning	Leverandør af Jobcenterløsning	Fase 2.2	Det er samme konfiguration, som foretages for SF1690, SF2090 og SF2095
TS206	Serviceaftale for snitflade for snitflade SF2093	Konfiguration	Administrationsmodul	Leverandør af Fagsystem	Leverandør af Jobcenterløsning	Fase 2.2	
TS207	Kommunal godkendelse af serviceaftale for snitflade SF2093	Konfiguration	Administrationsmodul	Kommune Jobcenterløsning	Kommune	Fase 2.2	
TS208	Omlægning af servicekald fra Jobcenterløsning	Konfiguration	Administrationsmodul	Leverandør af Fagsystem	Leverandør af Jobcenterløsning	Fase 2.3	

TS201	-	<p>Når en leverandør behandler data for en kommune, bør der foreligge en instruks for håndtering, opbevaring og behandling af disse data fra kommunen. Når datamassen eller dataudvekslingen ændres, bør denne instruks gennemgås og opdateres.</p> <p>Det er leverandørens ansvar at sikre at kommunen gennemgår og om nødvendigt opdaterer databehandler instruks eller aftale for leverandørens løsning</p>
TS202	-	<p>Jobcenterløsningen skal oprettes i Administrationsmodulet. Jobcentrene anvender certifikatbaseret adgang, og hver instance af en Jobcenterløsning, skal have deres eget entydige certifikat. Certifikat skal uploades sammen med oprettelse af løsningen i Administra-</p>

		<p>tionsportalen.</p> <p>Certifikater skal være af typen virksomhedscertifikat (VOCES) eller et funktionscertifikat (FOCES), og kan rekvireres hos NETS/DanID.</p>
TS203	-	<p>Jobcenterløsningen skal oprettes i Administrationsmodulet, hvis den ikke allerede er oprettet. Den udstillede webservice JC1-Forlaengelsesansmodning Modtag skal registreres som endpoint, som beskrevet i [OpretJC-ADM].</p> <p>I det tilfælde hvor Jobcenterløsningen, er etableret som en individuel instance pr. kommune skal hver instance registreres i Administrationsmodulet.</p>
TS204	-	<p>KOMBIT vil anvende sit VOCES certifikat i forbindelse med kommunikation med Jobcenterløsningerne, hvorfor Jobcenterløsningen skal registrere dette for SF2093: EP_JC1 Forlaengelsesansmodning Modtag, med henblik på autorisering af det indkommende kald. Certifikatet vil indeholde Kombit CVR-nr 19 43 50 39.</p>
TS205	-	<p>Jobcenterløsningen skal registre kommunen, som må anvende løsningen med henblik på autorisering af det indkommende kald SF2093: EP_JC1 Forlaengelsesansmodning Modtag. Kommunes CVR-nr findes i XML-strukturen AuthorityContext.</p>
TS206	-	<p>Leverandøren af Jobcenterløsninger skal anmode om indgåelse af serviceaftale for kommunen, der skal bruge snitflade SF2093: EP_JC2 Forlaengelssvar Send, i rammearkitekturens administrationsmodul. Kommunen skal godkende denne anmodning jf. Vilkår for anvendelse af sikkerhedsmodellen i Rammearkitekturen [Adgangsstyring].</p> <p>Der kan kun oprette en Serviceaftale per kommune for et anvendelsesystem, som benytter certifikatadgang på denne service. Der skal medgives XML-strukturen AuthorityContext i kaldet, hvor kommune, som kaldes på vegne af angives.</p> <p>Når leverandør konfigurerer en service aftale med serviceplatformen vil denne aftale automatisk medføre en aftale mellem Serviceplatformen og KSD.</p>
TS207	-	<p>Leverandøren skal sikre at kommunen får godkendt ovenstående serviceaftale.</p>
TS208	-	<p>Leverandøren af Jobcenterløsningen skal i forbindelse med idriftsættelse af KSD i en kommune, åbne op for Jobcenterløsningen kalder Serviceplatformen og dermed KSD. Dette skal ske ved den faktiske idriftsættelse af KSD.</p>

3 Specifikation for integrationsparter

3.1 Specifikation af endpoints for KSD

Integrationen benyttes til at anmode JCS om forlængelse på en sygefraværssag, samt modtage svar på forespørgslen. Det forretningsmæssige svar sendes asynkront.

Det skal understøttes, at der kan modtages besked med forretningsmæssigt svar, uden at der er initieret med tilsvarende forespørgsel fra KSD. Dette for at understøtte, at JCS kan oplyse om forlængelse.

3.1.1 Overordnet forretningslogik

KSD kalder EP_FS1 på Serviceplatformen for at anmode om forlængelse af en sygefraværssag. EP_FS1 foretager gennemstilling og router til EP_JC1 i det korrekte JCS jf. CVR-nummer som er angivet som en del af det servicetoken, der autoriserer kaldet.

Når Serviceplatformen modtager svar fra JCS via EP_JC2, kalder Serviceplatformen EP_FS2 med svar fra JCS.

Der vedligeholdes ikke tilstand på SP, hvilket betyder KSD er nød til selv at kunne genkende hvilke svar fra JCS der vedrører hvilke forespørgsler via [TransaktionIdentifikator] (Se afsnit 3.1.3.23.1.3.2). KSD er selv ansvarlig for at håndtere udestående svar fra JCS. Og skal kunne håndtere, at der ikke behøver at være en forespørgsel når der modtages svar.

3.1.2 Oversigt over endpoints

ID	Navn	Reference til wsdl*	Servicenavn på Serviceplatformen**	Version på Serviceplatformen***
EP_FS1	Forlaengelses-anmodning_Send	[WSDL-SP]/wsdl/token/SygefravaerService.wsdl	Sygefravaer	2.0
EP_FS2	Forlaengelses-svar_Modtag	Der skal udstilles service korresponderende til [Bilag]\SygefravaerServiceKSD.wsdl KSD-projektet har leveret WSDL-fil: [Bilag]\KSD-KMD\KSD_os_KSDSygefravaerService_MIService_complete.wsdl	N/A	N/A

* Referencen [WSDL-SP] findes i referencelisten i starten af dette dokument, og i referencelisten henviser til entydig version af referencen.

** Servicenavn refererer til det navn man kan finde servicen under på Serviceplatformens administrationsside (i relevant miljø).

*** Version referer til den version af servicen på Serviceplatformens administrationsside, som denne integrationsbeskrivelse omhandler.

3.1.3 Beskrivelse af endpoint EP_FS1 – Forlaengelsesanmodning Send

3.1.3.1 Transportspecifikation

3.1.3.1.1 Serviceudstiller

SP udstiller EP_FS1

3.1.3.1.2 Serviceanvender

KSD anvender EP_FS1

3.1.3.1.3 Teknologisk understøttelse

Services implementeres som SOAP webservices.

3.1.3.1.4 Teknisk endpoint

Det specificerede endpoint udstilles via operationen "SendForlaengelsesanmodning" på servicen angivet i tabellen for endpointet i afsnit 3.1.2.

3.1.3.1.5 Teknisk retning for udveksling

KSD kalder JCS via SP med anmodning om forlængelse af sygefraværssag.

3.1.3.1.6 Dataretning for udveksling

KSD sender data til SP via EP_FS1.

3.1.3.1.7 Service invokation / Triggers

Kommunikation startes ved at KSD anmoder om forlængelse af en sygefraværssag. Dette sker automatisk når sagens revurderingstidspunkt nærmer sig.

3.1.3.2 Dataspecifikation

For det følgende er specificeret data for end pointet. Data består af to dele; en headerdel og en forretningsdel.

Headerdelen består af følgende elementer:

Niveau	Felt navn	Kard.	Værdisæt	Forklaring	Obl.
1	TransaktionIdentifikator	1	UUID	Beskedens unikke identifikation. Skal returneres uændret i asynkront svar	Ja
1	BeskedForsendelsesDatoTid	1	Dato	Besked forsendelsestidspunkt	Ja
1	RegistreringFraDatoTid	1	Dato	"RegistreringFraDatoTid: Registreringstidspunkt af objektet. Hvornår er objektet opdateret. (fx afslutning af SDP-sagen registreret)	Ja

1	RegistreringITsystem	1	UUID	Registrering IT system aktør i Organisation	Ja
1	RegistreringBruger	1	UUID	Registrering bruger aktør i Organisation. Denne udfyldes ikke af KSD.	Nej
1	UdgiverTypeKode	1	Tekst	Indeholder netop 2 cifre. Overført fra nuv. Header i jobcenter-snitfladen (Aktiv). Defineret som afsender af besked. Ikke obligatorisk, udfyldes ikke af KSD.	Nej
1	Myndighed	1	Tekst	Myndighedskode (identifikation af myndigheden/kommunen). Altid CVR-nummer	Ja
1	SygemeldtePart	1	CPRnummer	Reference til den sygemeldte part (Altid "Person" + CPR-nummer)	Ja
1	ArbejdsgiverPart	1	CVRnummer	Anmelderens CVR-nummer. Kan være CVR nummer på arbejdsgiver, a-kasse eller selvstændig.	Ja
1	ArbejdsgiverProduktionsenhed	1	Pnummer	Reference til arbejdsgiver (Altid "Produktionsenhed" + P-nummer) Udfyldes kun for sygdom i forbindelse med ansættelsesforhold "P-nummer er udfyldt for alle sager, der er modtaget fra NemRefusion. Feltet i snitfladen er optionelt. KSD medsender P-nummer såfremt det findes på sagen. Der findes ikke p-nummer på manuelt oprettede sager. "	Nej
1	NemRefusionIdentifier	1	UUID	Identifikation af indberetningen fra NemRefusion. Medsendes kun hvis fraværet er anmeldt via NemRefusion. Manuelt oprettede sager beriges også med et UUID, således at der her kan kommunikeres med DFDG (nyt i forhold til i dag)."	Nej
1	SagIdentifier	1	UUID	Sygefraværssags ID i Kommunernes Sygedagpengesystem.	Nej
1	JobcenterSagID	1	Tekst	Jobcenter sag ID. Påføres hvis kendt.	Nej
1	KMDSagIdentifier	1	Tekst	SagsID fra KMD Dagpenge. Medsendes kun for sager, som er oprettet i KMD Dagpenge og som fortsætter i KSD.	Nej
1	KMDDelsagIdentifier	1	Tekst	Delsagsnummer fra KMD Dagpenge. Medsendes kun for sager, som er oprettet i KMD Dagpenge og som fortsætter i KSD. For sager oprettet i KSD anvendes i stedet NemRefusionIdentifier.	Nej
1	ForretningHaendelseDatoTid	1	Dato	ForretningsHaendelsesDatoTid: Forretnings hændelsestidspunkt. Indeholder anmeldelsestidspunktet i forbindelse med oprettelse af sager.	Ja
1	FoersteFravaersdag	1	Dato	1. fraværdsdag.	Ja

Body-delen for forespørgslen er tom, da de nødvendige informationer findes i header-delen i forespørgslen.

Transportkvitteringen gives som synkron kvittering på den asynkrone forespørgsel og skal indeholde følgende:

Niveau	Felt navn	Kard	Værdisæt	Betegnelse
1	TransportKvittering			
2	TransportValidering-Kode	1	"Ok" "Advarsel" "Fejl"	Angiver resultatet af valideringen. Ved "Fejl" er beskeden ikke behandlet, og må derfor genfremsendes når problemet er løst.
2	Begrundelse	0:1	Tekst	Dette er en tekst fra modtageren, der forklarer hvorfor et objekt er afvist.
2	FejlListe	0:n	-	Lister alle de valideringsfejl der er identificeret. Benyttes kun ved "Advarsel" eller "Fejl".
3	FejlKode	1	Tekst	Entydig identifikation af fejlen
3	FejlTekst	1	Tekst	Beskrivelse af fejlen

3.1.3.3 Sikkerhed

Kaldet fra fagsystemet til snitfladen på Serviceplatformen autoriseres ved hjælp af token jf. rammearkitekturs sikkerhedsmodel. Se [Adgangsstyring] for yderligere information. Fra serviceplatformen kaldes videre med certifikat mod service udstiller. Kaldet viderestilles til det korrekte JCS ud fra kommunens CVR nummer, som anført i token.

Bemærk kommunens CVR nummer er anført både i servicetoken og i feltet [Myndighed] i forespørgslens header. CVR i token bruges til viderestillelse af kaldet, CVR i headeren benyttes af JCS til dataafgrænsning. Det er fagsystemets ansvar at sikre de to værdier stemmer overens.

3.1.3.4 Leverancesikkerhed og fejlhåndtering

At least once. Fagsystemet har dataansvar indtil transportkvittering modtages.

3.1.3.5 Servicemål

Følgende underafsnit indeholder oplysninger vedrørende servicemål for aftalt driftstid.

3.1.3.5.1 Aftalt driftstid

Parameter	Værdi
Tidsrum	Serviceplatformen driftsafvikles hele døgnet alle dage bortset fra når der udføres ændringer/hvor der er servicevinduer.
Svartid	Serviceplatformen har forskellig SLA på svartid alt efter hvilken integrationskompleksitet, der er tale om: Simpel = 1 sekund Mellem = 1,5 sekund Kompleks = 4 sekunder
Tilgængelighed	Servicemålene for Serviceplatformen driftseffektivitet er 99,8% for perioden 06:00 -18:00 på arbejdsdage samt 98,5 % i den øvrige tid.
Spidsbelastningsperiode	Spidsbelastningen for Serviceplatformen må antages at være i perioden 06:00 -18:00 på arbejdsdage.
Servicevinduer	Ved mindre opdateringer for Serviceplatformen: En gang om ugen i tidsrummet 05:00 -06:00. Varsling: 1. uge, varighed (naturligvis) max en time. Ved større og kritiske opdateringer: Optil 1 gang om måneden i tidsrummet mandag kl. 03:00 til mandag kl. 06:00. Varsling: 1. uge, Varighed: max 3 timer Ved omlægning af miljøer, arkitektur og services for Serviceplatformen: 1 gang pr. kvartal i tidsrummet søndag kl. 22:00 til mandag kl. 06:00. Varsling 1. måned, varighed max 8 timer.

3.1.4 Beskrivelse af endpoint EP_FS2 – Forlængelsessvar Modtag

3.1.4.1 Transportspecifikation

3.1.4.1.1 Serviceudstiller

KSD udstiller EP_FS2

3.1.4.1.2 Serviceanvender

SP anvender EP_FS2

3.1.4.1.3 Teknologisk understøttelse

Services implementeres som SOAP webservices.

3.1.4.1.4 Teknisk endpoint

Det tekniske endpoint skal udstilles som en enkelt operation på servicen beskrevet i afsnit 3.1.2. Operationen hedder "ModtagForretningsSvarForlaengelse".

KSD har angivet endpoints:

Miljø	Endpoint
Test	https://kmdpiqa.kmd.dk/XISOAPAdapter/MessageServlet?senderParty=&senderService=KSD_SERVICEPLATFORM&receiverParty=&receiverService=&interface=KSD_os_KSDSygefravaerService_MI&interfaceNamespace=http://kmd.dk/ksd/serviceplatform/jobcenter/ksdsygefravaerservice

3.1.4.1.5 Teknisk retning for udveksling

SP kalder KSD med svar fra JCS.

3.1.4.1.6 Dataretning for udveksling

SP sender data til KSD via EP_FS2.

3.1.4.1.7 Service invokation / Triggers

Kommunikation startes ved at KSD anmoder om forlængelse af en sygefraværssag. Dette sker automatisk, når sagens revurderingstidspunkt nærmer sig. Når anmodningen er behandlet i JCS sendes svar til KSD. EP_FS2 er det endpoint er den service KSD udstiller til modtagelse af det asynkrone forretnings svar fra JCS.

3.1.4.2 Dataspecifikation

Forretnings svaret består af en header- og en bodydel.

Headerdelen er analog for EP_FS1 (Se afsnit 3.1.3.2). Feltet TransaktionIdentifikator, skal indeholde værdien fra den forespørgsel som svaret vedrører.

Bodydelen er specificeret i følgende, hvor svarkoden (Se værdiliste) angiver om anmodningen kan godkendes eller ej:

Asynkront svar					
Niveau	Felt navn	Kard.	Værdisæt	Forklaring	Obl.
1	Forlaengelsesdato	1	Dato	Dato for hvornår forlængelsen gælder fra.	Ja

1	ForlaengelsesSvar-Kode	1	Værdiliste: Forlængelsesko-der	Angivelse af forlæn-gelsesårsag.	Ja
---	------------------------	---	--------------------------------	----------------------------------	----

Og værdilisten for forlængelseskoder er følgende:

Forlængelseskoder			
Kode	Forklaring	Bemærkning	
1	SDPL § 27, 1 - der kan iværksættes en reva- lidering, herunder virksomhedspraktik.		
2	SDPL § 27, 2 - nødvendigt at gennemføre virksomhedspraktik eller andre afklarende foranstaltninger med henblik på at klarlægge den sygemeldtes arbejdsevne.		
3	SDPL § 27, 3 - er under eller venter på læge- behandling.		
4	SDPL § 27, 4 - sag skal behandles i rehabili- teringsteamet.		
5	SDPL § 27, 5 - den sygemeldte har en livs- truende, alvorlig sygdom.		
6	SDPL § 27, 6 - rejst sag om ret til erstatning efter lov om arbejdsskadesikring eller lov om sikring mod følger af arbejdsskade		
7	SDPL § 27, 7 - ansøgning om førtidspension.		
8	SDPL § 29 - lægelig vurdering skønnes, at den sygemeldte (opensionist) vil kunne stå til rådighed for arbejdsmarkedet eller genoptage beskæftigelse.		
10	Der udbetales sygedagpenge ud over be- grænsningen i § 24, fordi der ikke er modta- get en afgørelse om forlængelse eller ophør af anden årsag.	Anvendes af KSD, når varighed overskrides eller en forlængelse ud- løber uden at der er kommet svar fra jobcen- ter.	

		Koden kan ikke sendes fra Jobcenter til KSD.
11	Der udbetales sygedagpenge ud over begrænsningen i § 25 (pensionist), fordi der ikke er modtaget en afgørelse om forlængelse eller ophør af anden årsag	Anvendes af KSD, når varighed overskrides eller en forlængelse udløber uden at der er kommet svar fra jobcenter. Koden kan ikke sendes fra Jobcenter til KSD.
12	SDPL § 27 stk. 2. venter på behandling på et offentligt sygehus (en periode, der kan ses bort fra, ved forlængelse efter § 27.1.3	
33	SDPL § 24 a, stk. 6 og § 24 b – Nyt sygefravær (livstruende sygdom).	Anvendes af KSD, når der bevilges sygedagpenge jf. SDPL § 24 a, stk. 6 eller § 24 b. § 24 a, stk. 6: sygemeldte, der er omfattet af § 24 a, stk. 1, som i stedet for et jobafklaringsforløb med ressourceforløbsydelse vælger at modtage sygedagpenge fra kommunen, hvis en læge vurderer, at personen har en livstruende, alvorlig sygdom. § 24 b: sygemeldte, der er i jobafklaringsforløb med ressourceforløbsydelse, jf. kapitel 12 b i

		<p>lov om en aktiv beskæftigelsesindsats, og som vælger at overgå til at modtage sygedagpenge fra kommunen, hvis en læge vurderer, at personen har en livstruende, alvorlig sygdom, og personen opfylder beskæftigelseskravet for ret til sygedagpenge, jf. §§ 32, 34 eller 42, på det tidspunkt, hvor det vurderes, at uarbejdsdygtigheden, jf. § 7, skyldes en livstruende, alvorlig sygdom.</p> <p>Koden kan ikke sendes fra Jobcenter til KSD.</p>
--	--	--

3.1.4.3 Sikkerhed

Kaldet fra Serviceplatformen til fagsystemet autoriseres ved hjælp af token, jf. Rammearkitekturs sikkerhedsmodel.

QoS er "at least once". Der returneres en transportkvittering efter modtagelse. Indtil der modtages en kvittering for modtagelse (transportkvittering med angivelse af succes) ligger ansvar hos Jobcenter-løsning.

3.1.4.4 Servicemål

Følgende underafsnit indeholder oplysninger vedrørende servicemål for aftalt driftstid.

3.1.4.4.1 Aftalt driftstid

Parameter	Værdi
Tidsrum	[Udfyldes med tidsrummet hvor der sikres normal drift]
Svartid	[Udfyldes med angivelse af det maksimale svartid for dataudvekslingen.]
Tilgængelighed	[Udfyldes med krav til opetid inden for aftalt driftstid – fx 99,5 pct.]

Spidsbelastningsperiode	[Udfyldes med tidsrummet hvor, der forventes spidsbelastning.]
Servicevinduer	[Udfyldes med oplysninger om aftalte servicevinduer og varsling af nedetid.]

3.2 Specifikation af endpoints for Jobcenter

Integrationen benyttes til at anmode JCS om forlængelse på en sygefraværssag, samt modtage svar på forespørgslen. Det forretningsmæssige svar sendes asynkront. Det vil sige at forespørgsel og svar herpå er beskrevet i 2 separate interfaces, se afsnit 4.1.

3.2.1 Overordnet forretningslogik

Endpoint EP_JC1 hos JCS modtager forespørgsel

JCS sender afslag eller forlængelseskode til KSD via Endpoint EP_JC2

3.2.2 Oversigt over endpoints

ID	Navn	Reference til wsdl*	Service navn på Serviceplatformen**	Version på Serviceplatformen***
EP_JC1	Forlaengelsesanmodning Modtag	Der skal udstilles service korresponderende til [WSDL-SP] \wsdl*\SygefravaerService.wsdl	N/A	N/A
EP_JC2	Forlaengelsessvar Send	[Bilag] \SygefravaerServiceKSD.wsdl	KSD Sygefravaer	1.0

* Referencen [WSDL-SP] findes i referencelisten i starten af dette dokument, og i referencelisten henviser til entydig version af referencen.

** Service navn refererer til det navn man kan finde servicen under på Serviceplatformens administrationsside (i relevant miljø).

*** Version referer til den version af servicen på Serviceplatformens administrationsside, som denne integrationsbeskrivelse omhandler.

3.2.3 Beskrivelse af endpoint EP_JC1 – Forlaengelsesanmodning Modtag

3.2.3.1 Transportspecifikation

3.2.3.1.1 Serviceudstiller

JCS er serviceudstiller.

3.2.3.1.2 Serviceanvender

SP er serviceanvender

3.2.3.1.3 Teknologisk understøttelse

Snitfladen implementeres som en SOAP webservice.

3.2.3.1.4 Teknisk endpoint

Det tekniske endpoint skal udstilles som en enkelt operation på servicen beskrevet i afsnit 3.2.2. Operationen hedder " SendForretningsSvarForlaengelse".

KMD-JC har angivet endpoints:

Miljø	Endpoint
Test	

Schultz-JC har angivet endpoints:

Miljø	Endpoint
Test	

3.2.3.1.5 Teknisk retning for udveksling

SP kalder JCS med anmodning om forlængelse. JCS kvitterer for modtagelsen med transportkvittering.

3.2.3.1.6 Dataretning for udveksling

SP sender data til JCS som returnerer en transportkvittering.

3.2.3.1.7 Service invokation / Triggers

Kommunikation startes ved at KSD anmoder om forlængelse af en sygefraværssag. Dette sker automatisk når sagens revurderingstidspunkt nærmer sig. Bemærk, at JCS uden forudgående anmodning, kan sende forretnings svar for at oplyse om forlængelse.

3.2.3.2 Dataspecifikation

Dataspecifikationen er analog til den for fagsystemer, som er specificeret i afsnit 3.1.3.2.

3.2.3.3 Sikkerhed

Sikkerheden for integrationerne vil lægge sig op af, hvad der anvendes for JCS i dag. Det vil sige OWSA model T, dog med den ændring af der skal anvendes funktionscertifikater i stedet for personcertifikater som det er i dag. Der henvises desuden til overgang til anvendelse af Rammearkitekturens sikkerhed, som vil blive relevant på et tidspunkt.

3.2.3.4 Leverancesikkerhed og fejlhåndtering

At least once.

Hvis en besked modtages flere gange, skal den via transportkittering gøre opmærksom herpå. Forretningssvaret skal være den samme som første gang en besked blev modtaget og behandlet. JCS har dataansvar indtil transportkittering modtages.

3.2.3.5 Servicemål

Følgende underafsnit indeholder oplysninger vedrørende servicemål for aftalt driftstid.

3.2.3.5.1 Aftalt driftstid

Parameter	Værdi
Tidsrum	[Udfyldes med tidsrummet hvor der sikres normal drift]
Svartid	[Udfyldes med angivelse af det maksimale svartid for dataudvekslingen.]
Tilgængelighed	[Udfyldes med krav til opetid inden for aftalt driftstid – fx 99,5 pct.]
Spidsbelastningsperiode	[Udfyldes med tidsrummet hvor, der forventes spidsbelastning.]
Servicevinduer	[Udfyldes med oplysninger om aftalte servicevinduer og varsling af nedetid.]

3.2.4 Beskrivelse af endpoint [EP_JC2] - [Forlaengelsessvar_SP_laes]

3.2.4.1 Transportspecifikation

3.2.4.1.1 Serviceudstiller

SP er serviceudstiller.

3.2.4.1.2 Serviceanvender

JCS er serviceanvender

3.2.4.1.3 Teknologisk understøttelse

Snitfladen implementeres som en SOAP webservice.

JCS fungerer som klient.

3.2.4.1.4 Teknisk endpoint

Det specificerede endpoint udstilles via operationen "SendForretningsSvarForlaengelse" på servicen angivet i tabellen for endpointet i afsnit 3.2.2.

3.2.4.1.5 Teknisk retning for udveksling

JCS kalder SP med svar på anmodning om forlængelse. SP kvitterer for modtagelsen

3.2.4.1.6 Dataretning for udveksling

JCS sender data til SP som returnerer med en transportkittering.

3.2.4.1.7 Service invokation / Triggers

Kommunikation startes ved at JCS svarer på anmodning om forlængelse af en sygefraværssag.

3.2.4.2 Dataspecifikation

Forretningssvaret har indhold analog til afsnit 3.1.4.2.

3.2.4.3 Sikkerhed

Servicen udstilles med to sikkerhedsmodeller understøttet, hhv. Token- og certifikat-baseret (myndighedskontekst).

Token: OIOSAML token opnået ved et kald til RA-STs.

Myndighedskontekst:

Felt	Beskrivelse
AuthorityContext/MunicipalityCVR	Et tekstfelt der angiver myndighedens CVR nummer. Denne er en streng men er begrænset til at følge et mønster med 8 tegn bestående af tal.

3.2.4.4 Leverancesikkerhed og fejlhåndtering

QoS er at-least-once. JCS er ansvarlig for afsendelse indtil transportkittering er modtaget

3.2.4.5 Servicemål

Følgende underafsnit indeholder oplysninger vedrørende servicemål for aftalt driftstid.

3.2.4.5.1 Aftalt driftstid

Parameter	Værdi
Tidsrum	Serviceplatformen driftsafvikles hele døgnet alle dage bortset fra når der udføres ændringer/hvor der er servicevinduer.
Svartid	Serviceplatformen har forskellig SLA på svartid alt efter hvilken integrationskompleksitet, der er tale om: Simpel = 1 sekund Mellem = 1,5 sekund Kompleks = 4 sekunder
Tilgængelighed	Servicemålene for Serviceplatformen driftseffektivitet er 99,8% for perioden 06:00 -18:00 på arbejdsdage samt 98,5 % i den øvrige tid.
Spidsbelastningsperiode	Spidsbelastningen for Serviceplatformen må antages at være i perioden

	06:00 -18:00 på arbejdsdage.
Servicevinduer	<p>Ved mindre opdateringer for Serviceplatformen: En gang om ugen i tidsrummet 05:00 -06:00. Varsling: 1. uge, varighed (naturligvis) max en time. Ved større og kritiske opdateringer:</p> <p>Optil 1 gang om måneden i tidsrummet mandag kl. 03:00 til mandag kl. 06:00. Varsling: 1. uge, Varighed: max 3 timer</p> <p>Ved omlægning af miljøer, arkitektur og services for Serviceplatformen: 1 gang pr. kvartal i tidsrummet søndag kl. 22:00 til mandag kl. 06:00. Varsling 1. måned, varighed max 8 timer.</p>

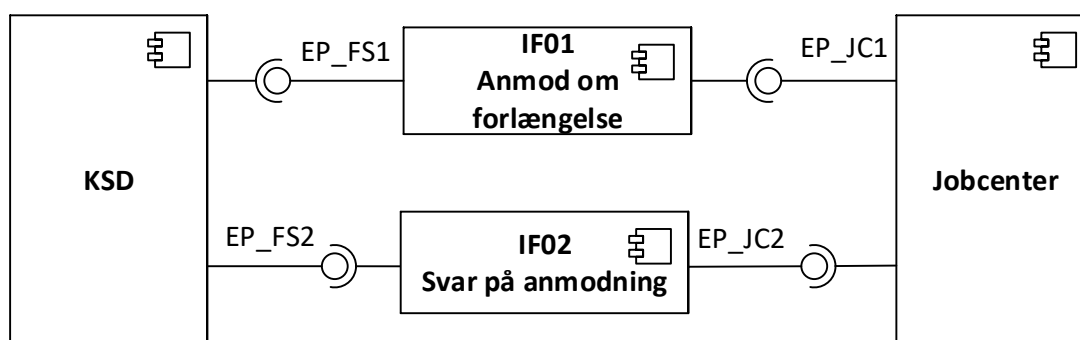
4 Beskrivelse for integrationsplatforme

4.1 Beskrivelse for Serviceplatformen

Nærværende afsnit angiver den integrationsfunktionalitet, som Serviceplatformen håndterer i interaktionen mellem integrationsparter.

En integration kan understøttes af flere integrationsflow, som vil være beskrevet hver for sig i nærværende afsnit. I hvert integrationsflow vil der indgå en række endpoints. Hvert endpoint vil være specificeret i integrationsbeskrivelserne for integrationsparterne, jf. ovenstående afsnit 2.2.

Jf. figuren nedenfor indgår følgende komponenter og endpoints i integrationen.



4.1.1 Oversigt over integrationsflows

ID	Navn
IF01	Anmod om forlængelse af sygefraværssag
IF02	Svar på anmodning

4.1.2 Integrationsflow IF01: Anmod om forlængelse af sygefraværssag

4.1.2.1 Anvendte service endpoints

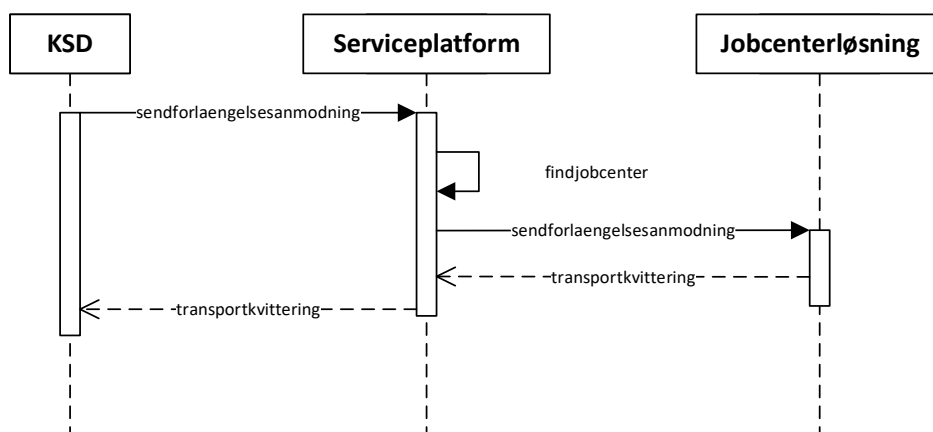
Endpoint ID	Navn på endpoint	Dokument-reference
EP_FS1	Forlaengelsesanmodning Send	Afsnit 3.1.3
EP_JC1	Forlaengelsesanmodning Modtag	Afsnit 3.2.3

4.1.2.2 Integrationstype

Integrationen er en gennemstillingsintegration, hvor fagsystemet forespørger på en sygefraværs-sag, som derefter returneres med forlængelseskode. I det tilfælde at en sag ikke skal forlænges, så skal jobcentret sende et ophør via SF2095.

4.1.2.3 Diagram over integrationsflowet

Jf. figuren nedenfor indgår følgende integrationsflows i integrationen.



4.1.2.4 Datatransformering

Der foretages ikke transformering.

4.1.2.5 Datapersistering

Data persisteres ikke

4.1.2.6 Databerigelse

Der foretages ikke berigelse af data

4.1.2.7 Routing

Routing til Jobcenter-løsning foretages på beskedens Myndighed (CVR-nummer). Serviceplatformen vedligeholder en tabel over data til routing.

4.1.2.8 Orkestrering

Ingen.

4.1.2.9 Sikkerhed

Sikkerhedsmodeller veksles fra tokenbaseret på fagsystem-siden, til JC som har OWSA model T sikkerhedsmodel med funktionscertifikater.

4.1.2.10 Logning

Der er pt. ingen yderligere krav, i forhold til den gældende aftale for Serviceplatformen.

4.1.2.11 Testdata og testfaciliter

Der er pt. ingen yderligere krav, i forhold til den gældende aftale for Serviceplatformen.

4.1.2.12 Konfiguration

Mappingtabel mellem kommunenumre og jobcentersystem skal kunne opdateres. Det forventes dog at være sjældent dette behov opstår. Alene når en kommune skifter leverandør på Jobcenter-onrådet.

4.1.2.13 Supplerende information

Ingen.

4.1.3 Integrationsflow IF02:Svar på anmodning om forlængelse af sygefraværssag

4.1.3.1 Anvendte service endpoints

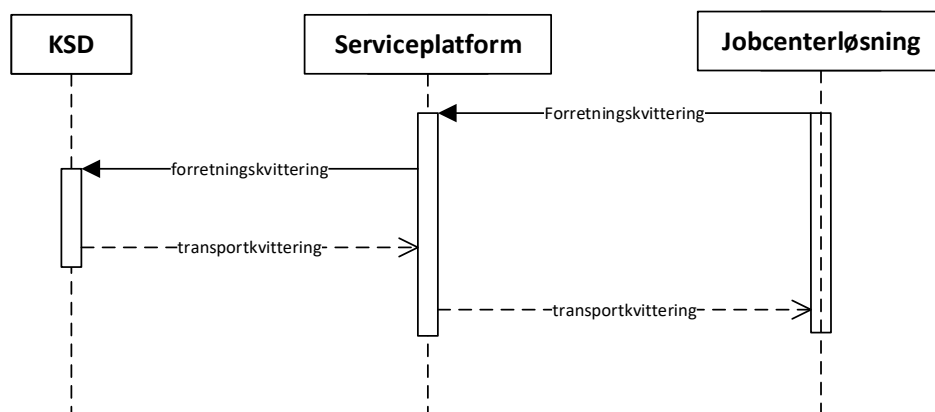
Endpoint ID	Navn på endpoint	Dokument-reference
EP_JC2	Forlaengelsessvar Send	Afsnit 3.2.4
EP_FS2	Forlaengelsessvar Modtag	Afsnit 3.1.4

4.1.3.2 Integrationstype

Integrationen er en gennemstillingsintegration, hvor fagsystemet forespørger på en sygefraværssag, som returnerer info indeholdende afslag eller forlængelseskode.

4.1.3.3 Diagram over integrationsflowet

Jf. figuren nedenfor indgår følgende integrationsflows i integrationen.



4.1.3.4 Datatransformering

Der foretages ikke transformering.

4.1.3.5 Datapersistering

Data persisteres ikke.

4.1.3.6 Databerigelse

Der foretages ikke berigelse af data

4.1.3.7 Routing

Ingen krav.

4.1.3.8 Orkestrering

Ingen

4.1.3.9 Sikkerhed

Jobcentersystemet (Der er tre mulige) anvender KOMBIT-token eller Myndighedskonteksts sikkerhedsmodel. Der videresendes til fagsystem med KOMBIT-token-baseret sikkerhed.

4.1.3.10 Logning

Der er pt. ingen yderligere krav, i forhold til den gældende aftale for Serviceplatformen.

4.1.3.11 Testdata og testfaciliter

Der er pt. ingen yderligere krav, i forhold til den gældende aftale for Serviceplatformen.

4.1.3.12 Konfiguration

Ingen

4.1.3.13 Supplerende information

Ingen

4.1.4 Generelle forhold for tilslutning til integrationspart: Serviceplatformen

ID	Aktivitet	Opgave-kategori	Komponent	Ansvarlig	Udførende	Fase og afhængighed	Kommentar
TSP00	Aftale om involvering i leverandøren af Jobcenter under udrulning	Jobcenter	Jobcenter-løsning	KDI	KDI	Fase 1	Det er samme aftale, som indgås for SF1690, SF1780, SF2090, SF2095 og SF2096
TSP01	Registrering af Serviceinformation	Konfiguration	Serviceplatformen	Serviceplatformen	Serviceplatformen	Fase 1	Det er samme konfiguration, som foretages for SF1780, SF2090 og SF2095
TSP02	Opret post konfiguration	Konfiguration	Serviceplatformen	Serviceplatformen	Leverandøren af Serviceplatformen	Fase 1	Det er samme konfiguration, som foretages for SF1780, SF2090 og SF2095

TSP00		KOMBIT KDI skal indgå aftale med leverandøren af Jobcenterløsningen om involvering i forbindelse med udrulning af Kommunernes Syge Dagpenge system i kommunen.
TSP01	-	Der skal registres information vedrørende servicen i serviceplatformen, så der kan oprettes serviceaftaler for kommunerne, bl.a. skal logiske og fysiske endpoint skal være relateret.

		Bemærk at der er flere Jobcenterløsninger og eventuel instancer.
TSP02	-	Serviceplatformen skal konfigurerer et post-konfig trin, hvor det er muligt at angive hvilket jobcenter en kommune ønsker at anvende. Der skal være relation mellem kommunes CVR-nr. og det valgte Jobcenterløsning, eventuel instance.