

KOMBIT

Kommunernes it-fællesskab



SF2096 - Jobcenter SDP Opslag på sag og sagsresume

Integrationsversion 2.6

Integrationsbeskrivelse

Kommunernes Data & Infrastruktur – KDI

Versionshistorik

Relevans	Dato	Initialer	Version	Kommentarer
	2015-06-29	EHE	2.1.0	Teknisk beskrivelse godkendt
	2015-08-18	ehe	2.2.0	Reference til wsdl indarbejdet. Ny wsdl udarbejdet. Rette fejl med import af eks. Namespace, som skulle includes i stedet.
	2016-10-19	JAND	2.3.0	Opdateret referende til WSDL-filer. Ændring i forhold til tidligere WSDL er, [WSDL-SP]: responset pakket ind i et ekstra element med SPs eget namespace. [BILAG]: responset pakket ind i et ekstra element med SPs eget namespace. I kontrakten for KSD kildesystemet har SP ændret operations-navne fra HentSygefravaersag til HentSag og HentSygefravaerssagsListe til HentSagsListe Opdateringer til dokumentet: Afsnit der vedrører forudsætninger opdateret (1.5, 2.1, 2.2, 3.1, 4.1).
	2016-12-05	ehe	2.4.0	Fjernet headers fra beskeder. Tilføjet payload for opslag på sag forespørgsel, da header er fjernet. Tilføjet felt Ophoersdato ifm svar for opslag på sag. Opdateret værdiliste for forlængelseskode.
	2016-02-23	XEHL	2.5.0	Tilrettet værdiliste med forlængelseskode på side 20 så den er overensstemmende med samme værdiliste på side 16. Afsnit 3.1.3.2: opdateret med uddybende forklaring til felter. Gjort felterne, Forlaengelseskode og ForlaengelsesDato til ikke-obligatoriske. Slet felter: OphoersDato og RevurderingsTidspunkt Nyt felt: bevillingslut til erstatning for to ovenstående. Nyt felt: OphoersAarsag med tilhørende værdiliste. Afsnit 3.1.4.2: Tilføjet sagsid til retursvar på listning (inkl. Struktur), samt tydeliggjort at flere sager kommer under eet cpr nummer.
	2018-07-13	XEHL	2.6.0	Tilpasset integrationsbeskrivelse til den dialog der har været mellem parterne i integrationen.
	2018-08-20	XEHL	2.6.1	Opdateret ift. ny specifikation fra KSD.
	2019-05-08	XEHL	2.6.2	Opdateret ift. Ny specifikation fra KSD samt kontraktspecifikation fra Serviceplatformen. Mindre redaktionelle rettelser.
	2020-02-12	XMHL	2.6	Versionsnummer tilrettet jf. KDIs versioneringsstrategi.
	2020-11-26	XMHL	2.6	Tekstuelle tilretninger af referencer ifm. publicering i Digitaliseringskataloget.
	2020-12-07	XMHL	2.6	Tekstuel tilretning i forklaringen til felterne SagsTypeIndikator og

				Maalgruppekode i afsnit 3.1.3.2.2.
--	--	--	--	------------------------------------

Referencer

Ref	Titel	Kommentarer
[Ad-gangs-styring]	"Adgangsstyring"	Digitaliseringskatalogets informationsside om den samlede adgangsstyringsløsning i den fælleskommunale rammearkitektur. http://docs.kombit.dk/loesning/adgangsstyring/betingelse
[BILAG]	"SF209X Bilag 20190508.zip"	Integrationsbeskrivelsen refererer til SF209x Bilag 20190508.zip som indeholder WSDL af eksterne interfaces, som er placeret i på samme site som integrationsbeskrivelsen. Filen ligger under snitfladen SF2090 i Digitaliseringskataloget, da den deles på tværs af Jobcenter-integrationerne SF209X, hvor X er 0, 3, 5 og 6: https://docs.kombit.dk/sf2090/latest/pakke

Indholdsfortegnelse

1	Overordnet beskrivelse	5
1.1	Integrationens formål	5
1.2	Overordnet forretningsflow i integrationen	5
1.3	Servicebetingelser for den samlede integration	6
1.4	Teststrategi	7
1.5	Forudsætninger for tilslutning til snitflade	7
2	Kontekst for integrationsparter	9
2.1	Kontekst for KSD	9
2.2	Kontekst for Jobcenter løsninger	10
3	Specifikation for integrationsparter	13
3.1	Specifikation af endpoints for KSD	13
3.2	Specifikation af endpoints for Jobcenter	30
4	Beskrivelse for integrationsplatforme	34
4.1	Beskrivelse for Serviceplatformen	34

1 Overordnet beskrivelse

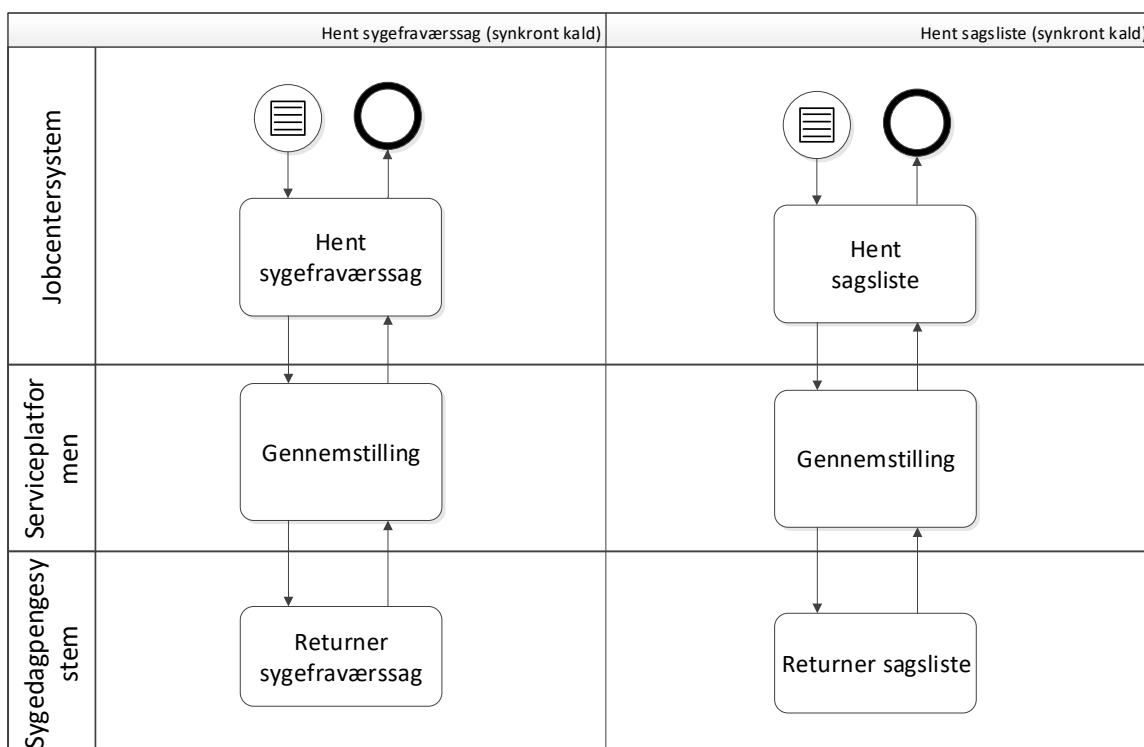
1.1 Integrationens formål

Formålet med integrationen er at gøre det muligt for et jobcenter at hente en angiven borgers sygefraværssag fra sygedagpengesystemet, herunder når der for sygefraværssagerne oprettes et resume af sagen.

1.2 Overordnet forretningsflow i integrationen

Jf. figuren nedenfor indgår følgende forretningsflow i integrationen. Flowet er todelt. Den ene del giver jobcentrene mulighed for at forespørge på specifikke sygefraværssager, mens den anden del giver mulighed for at få liste med sygefraværssager for en specifik person (CPR)

- Jobcentersystemet forespørger på en sygefraværssag ved kald af Serviceplatformen (SP), som gennemstiller kaldet fra jobcentersystemerne til sygedagpengesystemet. Sygedagpengesystemet sender et synkront svar tilbage til Serviceplatformen, som gennemstiller svaret fra sygedagpengesystemet til jobcentersystemet. Integrationen er en gennemstillingsintegration.
- Jobcentersystemet forespørger på en liste af sygefraværssager for et angivet CPR-nummer ved kald af Serviceplatformen (SP), som gennemstiller kaldet fra jobcentersystemerne til sygedagpengesystemet. Sygedagpengesystemet sender et synkront svar tilbage til Serviceplatformen, som gennemstiller svaret fra sygedagpengesystemet til jobcentersystemet. Integrationen er en gennemstillingsintegration.



1.3 Servicebetingelser for den samlede integration

1.3.1 Servicemål

Parameter	Hent sygefraværssag	Hent sagsliste
Tidsrum	Serviceplatformen driftsafvikles hele døgnet alle dage bortset fra når der udføres ændringer/hvor der er servicevinduer.	Serviceplatformen driftsafvikles hele døgnet alle dage bortset fra når der udføres ændringer/hvor der er servicevinduer.
Svartid	Serviceplatformen har svartid på 1 sekund for transporten af forespørgslen	Serviceplatformen har svartid på 1 sekund for transporten af forespørgslen
Tilgængelighed	Servicemålene for Serviceplatformen driftseffektivitet er 99,8% for perioden 06:00 -18:00 på arbejdsdage samt 98,5 % i den øvrige tid.	Servicemålene for Serviceplatformen driftseffektivitet er 99,8% for perioden 06:00 -18:00 på arbejdsdage samt 98,5 % i den øvrige tid.
Spidsbelastningsperiode	Spidsbelastningen for Serviceplatformen må antages at være i perioden 06:00 -18:00 på arbejdsdage.	Spidsbelastningen for Serviceplatformen må antages at være i perioden 06:00 -18:00 på arbejdsdage.

Servicevinduer	<p>Ved mindre opdateringer for Serviceplatformen:</p> <p>En gang om ugen i tidsrummet 05:00 -06:00. Varsling: 1. uge, varighed (naturligvis) max en time. Ved større og kritiske opdateringer:</p> <p>Optil 1 gang om måneden i tidsrummet mandag kl. 03:00 til mandag kl. 06:00. Varsling: 1. uge, Varighed: max 3 timer</p> <p>Ved omlægning af miljøer, arkitektur og services for Serviceplatformen:</p> <p>1 gang pr. kvartal i tidsrummet søndag kl. 22:00 til mandag kl. 06:00. Varsling 1. måned, varighed max 8 timer.</p>	<p>Ved mindre opdateringer for Serviceplatformen:</p> <p>En gang om ugen i tidsrummet 05:00 -06:00. Varsling: 1. uge, varighed (naturligvis) max en time. Ved større og kritiske opdateringer:</p> <p>Optil 1 gang om måneden i tidsrummet mandag kl. 03:00 til mandag kl. 06:00. Varsling: 1. uge, Varighed: max 3 timer</p> <p>Ved omlægning af miljøer, arkitektur og services for Serviceplatformen:</p> <p>1 gang pr. kvartal i tidsrummet søndag kl. 22:00 til mandag kl. 06:00. Varsling 1. måned, varighed max 8 timer.</p>
-----------------------	---	---

1.3.2 Service Management

Find information om drift og support på integrationens produktside i Digitaliseringskataloget.

1.4 Teststrategi

Det generelle udgangspunkt for KOMBITs teststrategi er, at alle involverede parter har gennemført en robust systemtest af egen løsning, før der gennemføres test parterne imellem.

Find information om udvikling og test på integrationens produktside i Digitaliseringskataloget.

1.5 Forudsætninger for tilslutning til snitflade

For at kunne anvende integrationen er der en række vilkår og betingelser, som skal være opfyldt af en integrationspart, der skal tilsluttes. Ved integrationspart skal forstås anvendersystemer, kildesystem osv. Disse vilkår og betingelser er opdelt i generelle vilkår og betingelser, som gælder på tværs af integrationer, og i specifikke vilkår og forudsætninger for tilslutning til selve integrationen.

De generelle vilkår og betingelser er beskrevet på Digitaliseringskatalogets side om vilkår og betingelser, mens de specifikke aktiviteter, der skal udføres som forudsætning for tilslutning af en integrationspart, er beskrevet for hver enkelt tilslutningspart i kapitel 2.

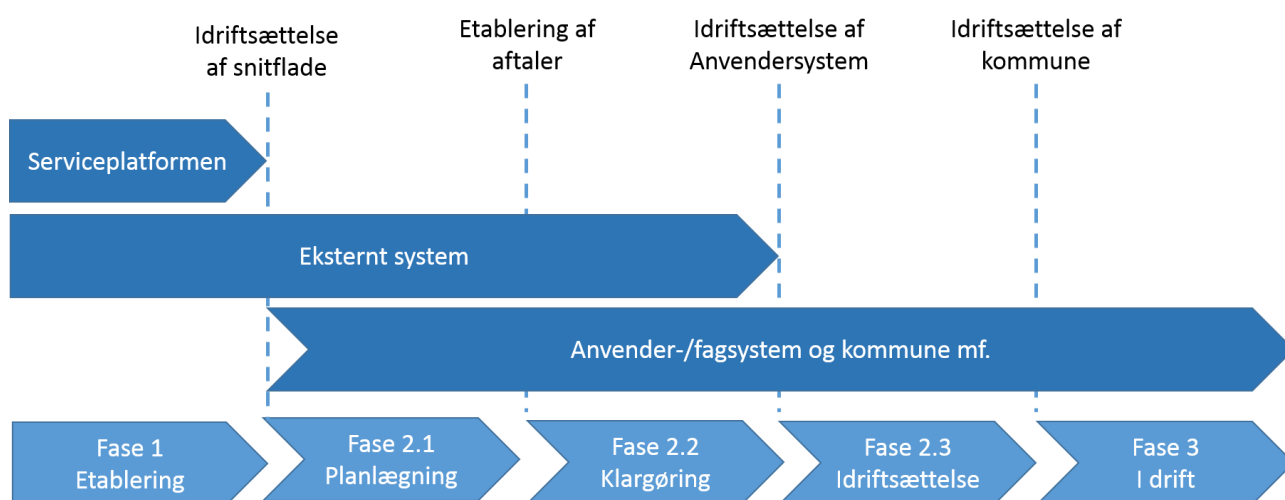
1.5.1 Køreplan for Implementering

Nedenstående diagram viser køreplanen for udrulningen af et anvendersystem inden for KOMBIT rammearkitektur under monopolbrudsprojektet. Det væsentlige i køreplanen er faserne, mens en egentlig tidsplan vil følge den faktiske implementeringsplan. Aktiviteter, som er forudsætninger og betingelser i forbindelse med ibrugtagning af en snitflade, som følge af en udrulning af et anvendersystem, vil referere til den fase, den hensigtsmæssigt kan udføres i.

Serviceplatformen: Ved idriftsættelse af en snitflade er alle aktiviteter afsluttet, og snitfladen er klar til anvendelse.

Eksternt system: Alle aktiviteter i forhold til serviceplatformen er afsluttet, men der kan være yderligere aktiviteter i forbindelse med tilslutning af et anvendersystem eller en kommune i forhold til kildesystemet.

Anvender-/fagsystem og kommune: Ved tilslutning af et anvendersystem og/eller en kommune, er der en række aktiviteter op til idriftsættelse, dels af aftalemæssig karakter, og dels også af konfigurationsmæssig karakter, som skal udføres. Er der aktiviteter, som medfører konfiguration på Serviceplatformen, vil dette ske i forbindelse med leverandørens oprettelse af serviceaftalen for kommunen.



1.5.2 Særlige vilkår

Specifikt for denne snitflade gælder at de forskellige kommuner har forskellige Jobcenter leverandører. Et servicekald fra anvender vil derfor blive videresendt til forskellige serviceudstillere, afhængigt af for hvilken kommune servicekaldet udføres. Videre sendelse vil ske baseret på en mappingtabel, der vedligeholdes på Serviceplatformen, som binder en given kommune sammen med en given Jobcenter løsning. Denne snitflade vil altid blive anvendt i én og kun én kommune kontekst pr. kald

Anførslen af hvilke kommuner der anvender hvilke Jobcenterløsninger deles mellem snitfladerne SF1690, SF1780, SF2090, SF2093, SF2095 og SF2096.

2 Kontekst for integrationsparter

2.1 Kontekst for KSD

2.1.1 Lovhjemmel og forvaltningsmæssigt formål

Der er ikke en specifik lovhjemmel. Men i Bekendtgørelse om ansvaret for og styringen af den aktive beskæftigelsesindsats (BEK nr. 1541 af 16/12/2013) fremgår det af § 7, at: For personer, der modtager sygedagpenge, varetager jobcenteret de opgaver, der vedrører varighedsbegrænsning, visitation og opfølgning, jf. §§ 8-10, 12-20 og 24-29 i lov om sygedagpenge.

Statsrefusionen står i SDP-lovens § 61-63, men det ligger implicit i 12-20.

Det anførte hjemmelsgrundlag er bestemt af det enkelte og relevante fagprojekt i KOMBIT på bestillingstidspunktet. Det er fastsat på baggrund af en rimelig og dækkende analyse. Henvisningen til hjemmelsgrundlaget bliver ikke vedligeholdt, hvorfor KOMBIT naturligvis ikke kan indestå for, at denne henvisnings indehold og retsvirkning til alle tider vil være korrekt. KOMBIT skal derfor understrege, at læseren af dette dokument udelukkende skal læse hjemmelsgrundlaget som en orientering.

2.1.2 Ønsker og forventninger til kapacitets- og servicekrav fra denne integrationspart

Den forventede volumen er på maks. 75.000 opslag per måned samlet for alle kommuner.

2.1.3 Forudsætninger for produktionssætning af integration – Systemspecifikt

Følgende opgaver skal gennemføres før et fagsystem kan udstille snitfladen:

Dette kapitel beskriver de opgaver, som skal gennemføres i relation til snitfladen, for at en kommune gennem et anvendelsesystem kan benytte snitfladen.

ID	Aktivitet	Opgavekategori	Komponent	Ansvarlig	Udførere	Fase og afhængighed	Kommentar
TS101	Koordinering af udrulningsplan medleverandøren af Jobcenter	Koordination	Jobcenter-løsning	Fagprojekt	Fagprojekt	Fase 1 Afhænger af TSP00	Det er samme aftale, som indgås for SF1690, SF1780, SF2090, SF2093 og SF2095
TS102	Registrering af Service og IT system i STS Organisation	Konfiguration	STS Organisation	Leverandør af Fagsystem	Leverandør af Jobcenterløsning	Fase 2.2	

TS101	-	Fagprojektet skal koordinere og aftale udrulningsplan med leverandøren af Jobcenterløsningen, med henblik på at stå til rådighed under tilslutning af Jobcenterløsningen, herunder løsning af eventuelle problemer i forbindelse med tilslutningen.
TS102	-	Det skal verificeres at KY oprettet i STS Organisation. Det endpoint, som KY udstiller og som Serviceplatformen skal anvende i forbindelse med gennemstilling af kald fra Jobcentrene, skal registreres STS Organisation.

2.2 Kontekst for Jobcenter løsninger

2.2.1 Lovhjemmel og forvaltningsmæssigt formål

Der er ikke en specifik lovhjemmel for udlevering af data, men al udveksling af data sker i kontekst af den enkelte kommune, så et anvendersystem for en bestemt kommune alene må modtage serviceudstillers data for den pågældende kommune. Jobcenterløsninger der administrerer flere kommuners data, har ansvar for kun at returnere data for den kommune der forespørges for. Se i øvrigt afsnit 2.1.1.

2.2.2 Ønsker og forventninger til kapacitets- og servicekrav fra denne integrationspart

Den individuelle belastning for den enkelte Jobcenterløsning kan ikke vurderes. For den samlede belastning se afsnit 2.1.2.

2.2.3 Specifikke forudsætninger for tilslutning af denne integrationspart

Følgende opgaver skal gennemføres før et kildesystem korrekt kan udstille snitfladen på serviceplatformen:

ID	Aktivitet	Opgavekategori	Komponent	Ansvarlig	Udførende	Fase og afhængighed	Kommentar
TS201	Opdatering af instruks for databehandling med dataudveksling via serviceplatformen	Aftale	Jobcenterløsning	Kommune	Leverandør af Jobcenterløsning	Fase 1	Det er samme aftale, som indgås for SF1690, SF1780, SF2090, SF2093 og SF2095
TS202	Oprettelse af Jobcenterløsning i administrationsportal	Konfiguration	Administrationsmodul	Leverandør af Jobcenterløsning	Leverandør af Jobcenterløsning	Fase 1	Det er samme konfiguration, som indgås for SF1690,

							SF1780, SF2090, SF2093 og SF2095
TS203	Registrering af Service og IT system i STS Organisation	Konfiguration	STS Organisation	Leverandør af Fagsystem	Leverandør af Fagsystem	Fase 1	
TS204	Anmodning om Serviceaftale for SF2096	Konfiguration	Administrationsmodul	Leverandør af Jobcenterløsning	Leverandør af Jobcenterløsning	Fase 2.2	
TS205	Godkendelse af serviceaftale for SF2096	Konfiguration	Administrationsmodul	Kommune	Kommune	Fase 2.2	
TS206	Omlægning af servicekald fra Jobcenterløsning	Konfiguration	Administrationsmodul	Fagsystem Leverandør	Leverandør af Jobcenterløsning	Fase 3	

TS201	-	<p>Når en leverandør behandler data for en kommune, bør der foreligge en instruks for håndtering, opbevaring og behandling af disse data fra kommunen. Når datamassen eller dataudvekslingen ændres bør denne instruks gennemgås og opdateres.</p> <p>Det er leverandørens ansvar at sikre at kommunen gennemgår og om nødvendigt opdaterer databehandler instruks eller aftale for leverandørens løsning.</p>
TS202	-	<p>Jobcenterløsningen skal oprettes i Administrationsportal. Jobcentrene anvender certifikatbaseret adgang, og hver instance af en Jobcenterløsning, skal have deres eget entydige certifikat. Certifikat skal uploades sammen med oprettelse af løsningen i Administrationsportalen.</p> <p>Certifikater skal være af typen virksomhedscertifikat (VOCES) eller et funktionscertifikat (FOCES), og kan rekvireres hos NETS/DanID.</p>
TS203	-	<p>Jobcenterløsningen skal oprettes i STS Organisation, såfremt den ikke allerede er oprettet.</p> <p>I det tilfælde hvor Jobcenterløsningen, er etableret som en individuel instance pr. kommune skal hver instance registreres i STS Organisation.</p>
TS204	-	<p>Leverandøren af Jobcenterløsninger skal anmode om indgåelse af serviceaftale for kommunen, der skal bruge snitflade SF2096: EP_FS1 - Sygefravaerssag_Laes og EP_FS2 - Sygefravaerssag_List, i rammearkitekturens administrationsmodul. Myndigheden skal godkender denne anmodning jf. Vilkår for anvendelse af sikkerhedsmodellen i Rammearkitek-</p>

		<p>turen [STS-Sikkerhed].</p> <p>Der kan kun oprette en Serviceaftale per kommune for et anvendersystem, som benytter certifikatadgang på denne service. Der skal medgives XML-strukturen AuthorityContext i kaldet, hvor den kommune, som kaldes på vegne af angives.</p> <p>Når leverandør konfigurerer en service aftale med serviceplatformen vil denne aftale automatisk medføre en aftale mellem Serviceplatformen og KY.</p>
TS205	-	Kommune skal godkende ovenstående serviceaftale.
TS206	-	Leverandøren af Jobcenterløsningen skal i forbindelse med idriftsættelse af KY i en kommune, åbne op for Jobcenterløsningen kalder Serviceplatformen og dermed KY. Dette skal sker ved den faktiske idriftsættelse af KY.

3 Specifikation for integrationsparter

3.1 Specifikation af endpoints for KSD

Integrationen benyttes af Jobcentrene til at hente sygefraværssager og sagslister for personer.

3.1.1 Overordnet forretningslogik

Jobcenterløsning anmoder (gennem Serviceplatformen) KSD om at modtage sag eller sagsliste. KSD returnerer svaret på forespørgslen.

3.1.2 Oversigt over endpoints

ID	Navn	Reference til wsdl	Servicenavn på Serviceplatformen	Version på Serviceplatformen
EP_FS 1	Sygefravaers-sag_Laes	KSD udstiller en Service som specificeret i [BILAG]\KSD\KSD_os_HentSagRequest_MIService.wsdl Servicen har én operation.	N/A	N/A
EP_FS 2	Sygefravaers-sag_List	KSD udstiller en Service som specificeret i [BILAG]\KSD\KSD_os_HentSagsListeRequest_MIService.wsdl Servicen har én operation	N/A	N/A

3.1.3 Beskrivelse af endpoint EP_FS1 - Sygefravaerssag_Laes

3.1.3.1 Transportspecifikation

3.1.3.1.1 Serviceudstiller

KSD er serviceudstiller.

3.1.3.1.2 Serviceanvender

Jobcenter-løsninger (Serviceplatformen) er serviceanvendere.

3.1.3.1.3 Teknologisk understøttelse

Snitfladen er implementeret som en synkron SOAP webservice.

3.1.3.1.4 Teknisk endpoint

Det specificerede endpoint udstilles via operationen "HentSag" på servicen angivet i tabellen for endpointet i afsnit 3.1.2.

KSD har angivet endpoints:

Miljø	Endpoint
Test	
Prod	

3.1.3.1.5 Teknisk retning for udveksling

Jobcenterløsning kalder KSD. KSD returnerer sag. Serviceplatformen fungerer som proxy.

3.1.3.1.6 Dataretning for udveksling

KSD sender sag til jobcenterløsning

3.1.3.1.7 Service invokation / Triggers

Service initieres af at sagsbehandleren gennem jobcenterløsning forespørger om sagsdata.

3.1.3.2 Dataspecifikation

3.1.3.2.1 HentSag input

Niveau	Felt navn	Kard.	Værdisæt*	Forklaring	Obl	
0	SagsIdData	1				
1	SagsIDValg	1	Tekst (0,1)	Indeholder valg om anvendelse af KSD SagsID eller SDP SagsID og, SDPdellsagsID og CPR-nummer	Ja	Simpletype med restriction base xs:string, hvor muligheder er: KSD SDP
2	SagId	0..1	UUID	KSD SagsID. Må ikke angives samtidig med "KMDSDPsagId" (choice)	Enten	<simpleType> <restriction base="string"> <minLength value="1"/> </restriction> </simpleType>
2	KMDSDPsag	0..1				
3	KMDSDPsagId	0..1	Element	KMD Sygedagpenge sags/ delsagsnøgle. Må ikke angives samtidig med "SagId" (choice)	Eller	
4	KMDSDPsagnr	1	SDPsagsnummer	SDP SagsID Findes for konverterede sager. SagsID fra KMD Dagpenge. Medsendes kun for sager, som er oprettet i KMD Dagpenge og som fort-sætter i KSD.	Nej	<xs:simpleType> <xs:restriction base="xs:string"> <xs:pattern value="[0-9][0-9][0-9][0-9][0-9][0-9][0-9][0-9]" /> </xs:restriction> </xs:simpleType>
4	KMDSDPdelsagnr	1	SDPdellsagsnummer	SDP DelSagsID. Anvendes for konverterede sager. SagsID fra KMD Dagpenge.	Nej	<xs:simpleType> <xs:restriction base="xs:string"> <xs:pattern value="[0-4]" /> </xs:restriction> </xs:simpleType>
3	CPRNummer	1	CPR	CPR nummer kræves sammen med kommunenummer for at danne	Nej	<xs:simpleType> <xs:restriction base="xs:string">

Ved anvendelse af snitfladen kalder man først med **HentSagsListe** og anvender listen herfra til at kalde **HentSag** 1:n gange. Herved hentes data for alle sager for de anførte CPR-numre.

Hvis der ikke findes en sag i kommunen på de angivne søgekriterier, returneres Soap Fault (ikke fundet)

Side 15 af 38

				giver KSD DFDG besked - samtidig med jobcenter KSD sender FraværsUUID til DFGD – enten det, sagen er født med i NemRefusion – eller det, der er dannet af KSD, for manuelt oprettede sager.		</simpleType>
2	SagID	1	UUID	SagsID i KSD Sygefraværssag	Ja	<simpleType> <restriction base="string"> <minLength value="1"/> </restriction> </simpleType>
2	KMDSDPsagIdListe	0..n		Identifikation af den/de sager i KMD Sygedagpenge der udgør basis for KSD sagen. Medsendes kun for sager/delsager, som er oprettet i KMD Dagpenge og som fortsætter i KSD	Nej	
3	KMDSDPsagnr	1	SDPsags-nummer	Sagsnummer i KMD Sygedagpenge (numerisk 8 cifre)		<xs:simpleType> <xs:restriction base="xs:string"> <xs:pattern value="[0-9][0-9][0-9][0-9][0-9][0-9][0-9][0-9]"/> </xs:restriction> </xs:simpleType>
3	KMDSDPdelsagnr	1	SDPdelsags-nummer	Delsagsnummer i KMD Sygedagpenge (numerisk 1 ciffer 0 til 4)	Nej	<xs:simpleType> <xs:restriction base="xs:string"> <xs:pattern value="[0-4]"/> </xs:restriction> </xs:simpleType>
2	KSDSagsstatus	1	Sagsstatus	Følgende OIO sagstilstande oplyses af KSD: Opstaaet Oplyst Afgjort Bestilt Udfoert Afsluttet	Ja	<xs:simpleType name="Sagsstatus" final="restriction" > <xs:restriction base="xs:string"> <xs:enumeration value=" Opstaaet" /> <xs:enumeration value=" Oplyst" /> <xs:enumeration value=" Afgjort" /> <xs:enumeration value=" Bestilt" /> <xs:enumeration value=" Udfoert" /> <xs:enumeration value=" Afsluttet " /> </xs:restriction> </xs:simpleType>

2	FoersteFravaersdag	1	dato		Ja	type:date (YYYY-MM-DD)
2	Sagsart	0..1	sagsartkode	Findes kun for bevilgede sager Ændres ikke i KSD i sagens levetid, sådan som den vist gør i Classic	Nej	Værdilisten svarer til den der fremgår af SF2090, men valideres ikke <xs:simpleType> <xs:restriction base="xs:string"> <xs:pattern value="[0-9][0-9]"/> </xs:restriction> </xs:simpleType> Af hensyn til fleksibilitet valideres ikke på en værdiliste i XML-koden
2	SagsTypeIndikator	1	Tekst (1,2,3)	Feltet indeholder en sagstypekode for den type beskæftigelse, der ligger bag sygedagpengesagen: 1 = Lønmodtager med eller uden løn under sygdom 2 = Ledig 3 = Selvstændig	Nej	<xs:simpleType> <xs:restriction base="xs:string"> <xs:pattern value="[0-9]"/> </xs:restriction> </xs:simpleType> Af hensyn til fleksibilitet valideres ikke på en værdiliste i XML-koden
2	Maalgruppekode	1	Målgruppekode	Feltet indeholder en Målgruppekode for den type beskæftigelse, der ligger bag sygedagpengesagen: 1 = Lønmodtager med løn under sygdom 2 = Lønmodtager uden løn under sygdom 3 = Ledig 4 = Selvstændig	Ja	<xs:simpleType> <xs:restriction base="xs:string"> <xs:pattern value="[0-9]"/> </xs:restriction> </xs:simpleType> Af hensyn til fleksibilitet valideres ikke på en værdiliste i XML-koden
2	BevillingSlut	0..1	dato	Findes kun for bevilgede sager Kan være "uendelig" 31.12.9999 - ved ubegrænset forlængelse Hvis revurderingstidspunktet bruges til bevilling slut vil den vises Men vi skelner ikke, så det vil være mere korrekt bare at kalde det "Bevilling slut"	Nej	type:date (YYYY-MM-DD)
2	OphoersAarsag	0..1	Ophørsårsagskode	Findes kun for bevilgede sager	Nej	Samme som nuværende ?,Ja, men med foranstillede nuller på 1-cifrede værdier <xs:simpleType> <xs:restriction base="xs:string"> <xs:pattern value="[0-9][0-9]"/> </xs:restriction> </xs:simpleType> Af hensyn til fleksibilitet valideres ikke på en værdiliste i XML-koden

2	Afslagskode	0..1	Afslagskoder	Følgende afslagskoder anvendes af KSD: BEO= beskæftigelseskrav ej opfyldt (arbejdsgiver og kommune) FSA=For sent anmeldt FEA= Ej anmodet om sygedagpenge (henlæggelse). GVB=Generel varighedsbegrænsning (Bruges i barsel i betydningen "Barsel opbrugt") VBP=Varighedsbegrænsning pensionister SIF=Selvstændig er ikke forsikret og har underskud i virksomheden EUI=ej uarbejdsdygtig i dagpengelovens forstand LSE=Der eksisterer en løbende sag FSG=Fraværet skyldes graviditetsgener PKR=Ingen gyldig § 56/58a-aftale IGF=Ingen gyldig forsikringsaftale BUO=Bevidst afgivelse af urigtige oplysninger AAG=Administrative Grunde	Nej	type:string Af hensyn til fleksibilitet valideres ikke på en værdiliste i XML-koden
2	Pensionskode	1	Pensionskode		Ja	Værdilisten svarer til den der fremgår af SF2090, men valideres ikke <xs:simpleType> <xs:restriction base="xs:string"> <xs:pattern value="[0-9]"/> </xs:restriction> </xs:simpleType> Af hensyn til fleksibilitet valideres ikke på en værdiliste i XML-koden
2	BrugtFortrydelsesret	1	Tekst (0,1)	Værdi vil være 0 eller 1 (1=Yes, 0=no)	Ja	<xs:simpleType> <xs:restriction base="xs:string"> <xs:pattern value="[0-1]"/> </xs:restriction> </xs:simpleType>
2	Loenstopdato	0..1	dato	Findes kun, for visse målgrupper og kun i visse tilfælde	Nej	type:date (YYYY-MM-DD)
2	Forlaengelseskode	0..1	Forlængelseskode	Findes kun for forlængede sager.	Nej	Samme som nuværende ?,Ja, men med foranstillede nuller på 1-cifrede værdier <xs:simpleType> <xs:restriction base="xs:string"> <xs:pattern value="[0-9][0-9]"/> </xs:restriction> </xs:simpleType> Af hensyn til fleksibilitet valideres ikke på en værdiliste i

						XML-koden
2	Forlaengelsesdato	0..1	dato	Findes kun for forlængede sager. Hvis flere forlængelser besvares med den aktuelle kode og startdato	Nej	type:date (YYYY-MM-DD)
2	Refusionssagid	0..1	UUID	SagsID i KSD for en Refusionssag.	Nej	<simpleType> <restriction base="string"> <minLength value="1"/> </restriction> </simpleType>

Værdilisten for forlængelseskoden er angivet i det følgende. Værdilisten er ikke indarbejdet til validering i XML-skema. Det er udstillers ansvar at sikre, at der sendes en af de forretningsmæssigt godkendte koder. Modtager kan ligeledes validere dette.

Forlængelseskoder		
Kode	Forklaring	Bemærkning
1	SDPL § 27, 1 - der kan iværksættes en revalidering, herunder virksomhedspraktik.	
2	SDPL § 27, 2 - nødvendigt at gennemføre virksomhedspraktik eller andre afklarende foranstaltninger med henblik på at klarlægge den sygemeldtes arbejdsevne.	
3	SDPL § 27, 3 - er under eller venter på lægebehandling.	
4	SDPL § 27, 4 - sag skal behandles i rehabiliteringsteamet.	
5	SDPL § 27, 5 - den sygemeldte har en livstruende, alvorlig sygdom.	
6	SDPL § 27, 6 - rejst sag om ret til erstatning efter lov om arbejdsskadesikring eller lov om sikring mod følger af arbejdsskade	
7	SDPL § 27, 7 - ansøgning om førtidspension.	
8	SDPL § 29 - lægelig vurdering skønnes, at den sygemeldte (opensionist) vil kunne stå til rådighed for arbejdsmarkedet eller genoptage beskæftigelse.	
10	Der udbetales sygedagpenge ud over begrænsningen i § 24, fordi der ikke er modtaget en afgørelse om forlængelse eller ophør af anden årsag.	Anvendes af KSD, når varighed overskrides eller en forlængelse udløber uden at der er kommet svar fra jobcenter. Koden kan ikke sendes fra Jobcenter til KSD.
11	Der udbetales sygedagpenge ud over begrænsningen i § 25 (pensionist), fordi der ikke er modtaget en afgørelse om forlængelse eller ophør af anden årsag	Anvendes af KSD, når varighed overskrides eller en forlængelse udløber uden at der er kommet svar fra jobcenter. Koden kan ikke sendes fra Jobcenter til KSD.
12	SDPL § 27 stk. 2. venter på behandling på et offentligt sygehus (en periode, der kan ses bort fra, ved forlængelse efter § 27.1.3	

33	SDPL § 24 a, stk. 6 og § 24 b – Nyt sygefravær (livstruende sygdom).	<p>Anvendes af KSD, når der bevilges sygedagpenge jf. SDPL § 24 a, stk. 6 eller § 24 b.</p> <p>§ 24 a, stk. 6: sygemeldte, der er omfattet af § 24 a, stk. 1, som i stedet for et jobafklaringsforløb med ressourceforløbsydelse vælger at modtage sygedagpenge fra kommunen, hvis en læge vurderer, at personen har en livstruende, alvorlig sygdom.</p> <p>§ 24 b: sygemeldte, der er i jobafklaringsforløb med ressourceforløbsydelse, jf. kapitel 12 b i lov om en aktiv beskæftigelsesindsats, og som vælger at overgå til at modtage sygedagpenge fra kommunen, hvis en læge vurderer, at personen har en livstruende, alvorlig sygdom, og personen opfylder beskæftigelseskravet for ret til sygedagpenge, jf. §§ 32, 34 eller 42, på det tidspunkt, hvor det vurderes, at uarbejdsdygtigheden, jf. § 7, skyldes en livstruende, alvorlig sygdom.</p> <p>Koden kan ikke sendes fra Jobcenter til KSD.</p>

Værdilisten for ophørsårsagen er angivet i det følgende. Værdilisten er ikke indarbejdet til validering i XML-skema. Det er udstillers ansvar at sikre, at der sendes en af de forretningsmæssigt godkendte koder. Modtager kan ligeledes validere dette.

Ophørsårsag kode	Forklaring	Bemærkning
1	Raskmelding fra borger	
2	Raskmeldt af forvaltningen	
4	Død	
10	Flyttet	Sættes kun af KSD og sendes til JC/DFDG/NR - KSD kan ikke få den fra andre (smides ud, hvis det sker).
12	Tilkendt pension	KSD modtager denne ude fra (sagsbehandler kan sætte den manuelt i KSD). Kommer typisk fra JC/DFDG
17	Varighed pensionister	<p>Jobcenter sætter kode 17, når en pensionist rammer revurderingstidspunktet og ikke opfylder betingelserne for forlængelse.</p> <p>I KSD kan den sættes manuelt.</p>
18	Anmodning/Lægeerklæring ikke afleve-	Sættes af KSD, når sygemeldt ikke anmoder om sygedagpenge (ved lønophør, når der har været

	ret	dagpengeret).
		Sættes af JC, når der ikke er afleveret lægeerlæring (pt. suspenderet).
20	Forhælder helbredelsen	
24	Ferie	KSD sender koden til NR. KSD modtager koden fra JC.
25	Ophør efter forlængelse	Sendes fra JC, når en pensionist ikke længere opfylder betingelserne for forlængelse.
27	Revalideringsydelse	
31	Overgår til fleksjob	
35	Manglende medvirken opfølgning	
37	Overgået til ressourceforløb	
40	Overgår til jobafklaringsforløb	
50	Frihedsberøvet	KSD mapper denne kode til kode 02, når der kommunikeres med andre.
51	Udvandret uden for EU/EØS	KSD mapper denne kode til kode 02, når der kommunikeres med andre.
52	Nyt cpr-nummer	KSD mapper denne kode til kode 02, når der kommunikeres med andre.
60	Varighed beregnet af KSD	Kan kun sættes af KSD og anvendes kun af KSD. Omverdenen kan kun læse denne kode, og kan ikke sende koden til KSD. KSD sætter denne kode på fra start, når der oprettes en sygefraværssag.
61	Varighed pensionister beregnet af KSD	Kan kun sættes af KSD og anvendes kun af KSD. Omverdenen kan kun læse denne kode, og kan ikke sende koden til KSD. KSD sætter denne kode på fra start, når der oprettes en sygefraværssag.
62	Tidsbegrænset forlængelse	Kan kun sættes af KSD og anvendes kun af KSD. Omverdenen kan kun læse denne kode, og kan ikke sende koden til KSD. KSD sætter denne kode, når der modtages en tidsbegrænset forlængelse fra jobcentret.
63	Tidsbegrænset teknisk forlængelse	Kan kun sættes af KSD og anvendes kun af KSD. Omverdenen kan kun læse denne kode, og kan ikke sende koden til KSD. KSD sætter denne kode, når KSD ikke har

		modtaget en forlængelse og varigheden er overskredet.
64	Tidsubegrænset forlængelse	Kan kun sættes af KSD og anvendes kun af KSD. Omverdenen kan kun læse denne kode, og kan ikke sende koden til KSD. KSD sætter denne kode, når der modtages en tidsubegrænset forlængelse fra jobcentret.

3.1.3.2.2.1 Sikkerhed

Kaldet fra Serviceplatformen til KSD foregår efter rammearkitekturens standard sikkerhedsmodel via KOMBIT-token.

3.1.3.2.2.2 Leverancesikkerhed og fejlhåndtering

At least once.

Fejlhåndtering på transport- og forretningsniveau kommunikerer med SOAP faults.

3.1.4 Beskrivelse af endpoint EP_FS2 - Sygefravaerssag_List

3.1.4.1 Transportspecifikation

3.1.4.1.1 Serviceudstiller

KSD er serviceudstiller med SP som proxy.

3.1.4.1.2 Serviceanvender

Jobcenter-løsninger er serviceanvender.

3.1.4.1.3 Teknologisk understøttelse

Snitfladen er implementeret som en synkron SOAP webservice.

3.1.4.1.4 Teknisk endpoint

Det specificerede endpoint udstilles via operationen "HentSagsListe" på servicen angivet i tabellen for endpointet i afsnit 3.1.2.

KSD har angivet endpoints:

Miljø	Endpoint
Test	
Prod	

3.1.4.1.5 Teknisk retning for udveksling

Jobcenterløsning kalder KSD. KSD returnerer sagsliste. Serviceplatformen fungerer som proxy.

3.1.4.1.6 Dataretning for udveksling

KSD sender sagsliste til jobcenterløsning

3.1.4.1.7 Service invokation / Triggers

Service initieres af at sagsbehandleren gennem jobcenterløsning forespørger om sagsliste for CPR.

3.1.4.2 Dataspecifikation

3.1.4.2.1 Input

Følgende specificerer den synkrone forespørgsel:

Niveau	Felt navn	Kard.	Værdisæt*	Forklaring	Obl.	XML-typeXML
1	CPRnummerListe	1				
2	CPRnummer	1-1000	CPR	Liste af CPR numre som der forespørges på – altid i kontekst af en bestemt kommune angivet i security token.	Ja	<pre><xs:simpleType> <xs:restriction base="xs:string"> <xs:pattern value=" "[0-9][0-9][0-9][0-9][0-9][0-9][0-9][0-9][0-9][0-9]" /> </xs:restriction> </xs:simpleType></pre>

3.1.4.2.2 Output

Følgende specificerer det synkrone svar:

Niveau	Felt navn	Kard.	Værdisæt*	Forklaring	Obl.	XMLType
1	SagsListe-SvarData	1				
2	SagsListeSvar	0-1000				
3	CPRNummer	1	CPR	1-n – samme som CPR-liste ind	Ja	<pre><xs:simpleType> <xs:restriction base="xs:string"> <xs:pattern value=" "[0-9][0-9][0-9][0-9][0-9][0-9][0-9][0-9][0-9][0-9]" /> </xs:restriction> </xs:simpleType></pre>
3	Sager	0-n	Element	Samling af sager i kommunen for CPR-nummer. Der returneres kun sager for et givet CPR nummer, såfremt disse ejes af den kommune der forespørges på I henhold til kontekst I token.. Hvis kommunen ikke har nogen sager på det pågældende CPR nummer, vil listen "Sager" således være tom for dette CPR nummer	Nej	
4	SagId	1	UUID	KSD Sags ID	Ja	<pre><simpleType> <restriction base="string"> <minLength value="1"/> </restriction> </simpleType></pre>

						</restriction> </simpleType>
4	KSDSagsstatus	1	Sagsstatus	Følgende OIO sagstilstande oplyses af KSD: Opstaaet Oplyst Afgjort Bestilt Udfoert Afsluttet	Ja	<xs:simpleType name="Sagsstatus" final="restriction" > <xs:restriction base="xs:string"> <xs:enumeration value="Opstaaet" /> <xs:enumeration value="Oplyst" /> <xs:enumeration value="Afgjort" /> <xs:enumeration value="Bestilt" /> <xs:enumeration value="Udfoert" /> <xs:enumeration value="Afsluttet" /> </xs:restriction> </xs:simpleType>
4	KMDSDPsag-IdListe	0-n				
5	KMDSDPsagrn	1	SDPsagsnummer	Sagsnummer i KMD Sygedagpenge (numerisk 8 cifre)	Nej	<xs:simpleType> <xs:restriction base="xs:string"> <xs:pattern value="[0-9][0-9][0-9][0-9][0-9][0-9][0-9][0-9]" /> </xs:restriction> </xs:simpleType>
5	KMDSDPdels-agrn	1	SDPdelsagsnummer	Delsagsnummer i KMD Sygedagpenge (numerisk 1 ciffer 0 til 4)	Nej	<xs:simpleType> <xs:restriction base="xs:string"> <xs:pattern value="[0-4]" /> </xs:restriction> </xs:simpleType>
4	Bevillingslut	0..1	Dato	Bevillingens slutdato	Nej	type:date (YYYY-MM-DD)
4	OphørsAarsag	0..1	Ophørsårsager	Årsag til at ydelsesesagen er standset. Hvis Bevillingslut ligger EFTER dagsdato er Ophørsårsag den forventede i KSD. Feltet findes ikke for ikke-afgjorte sager	Nej	Samme som nuværende ?,Ja, men med foranstillede nuller på 1-cifrede værdier <xs:simpleType> <xs:restriction base="xs:string"> <xs:pattern value="[0-9][0-9]" /> </xs:restriction> </xs:simpleType> Af hensyn til fleksibilitet valideres ikke på en værdiliste i XML-koden
4	Afslagskode	0..1	Afslagskoder	Følgende afslagskoder anvendes af KSD: BEO= beskæftigelseskrav ej opfyldt (arbejdsgiver og kommune) FSA=For sent anmeldt FEA= Ej anmodet om sygedagpenge (henlæggelse). GVB=Generel varighedsbegrænsning (Bruges i barsel	Nej	type:string Af hensyn til fleksibilitet valideres ikke på en værdiliste i XML-koden

				i betydningen "Barsel opbrugt") VBP=Varighedsbegrænsning pensionister SIF=Selvstændig er ikke forsikret og har underskud i virksomheden EUI=ej uarbejdsdygtig i dagpengelovens forstand LSE=Der eksisterer en løbende sag FSG=Fraværet skyldes graviditetsgener PKR=Ingen gyldig § 56/58a-aftale IGF=Ingen gyldig forsikringsaftale BUO=Bevidst afgivelse af urigtige oplysninger AAG=Administrative Grunde		
4	Forlængelseskode	0..1	Forlængelseskoder	Grundlag for forlængelsen Hvis flere forlængelser besvares med den aktuelle kode.	Nej	Samme som nuværende ?, Ja, men med foranstillede nuller på 1-cifrede værdier <xs:simpleType> <xs:restriction base="xs:string"> <xs:pattern value="[0-9][0-9]"/> </xs:restriction> </xs:simpleType> Af hensyn til fleksibilitet valideres ikke på en værdiliste i XML-koden
4	Forlængelsesdato	0..1	Dato	Startdato på forlængelsen. Hvis flere forlængelser besvares med den aktuelle startdato	Nej	type:date (YYYY-MM-DD)

Værdilisten for forlængelseskoder er følgende. Værdilisten er ikke indarbejdet til validering i XML-skema. Det er udstillers ansvar at sikre, at der sendes en af de forretningsmæssigt godkendte koder. Modtager kan ligeledes validere dette.

Forlængelseskoder		
Kode	Forklaring	Bemærkning
1	SDPL § 27, 1 - der kan iværksættes en revalidering, herunder virksomhedspraktik.	
2	SDPL § 27, 2 - nødvendigt at gennemføre virksomhedspraktik eller andre afklarende foranstaltninger med henblik på at klarlægge den sygemeldtes arbejdsevne.	
3	SDPL § 27, 3 - er under eller venter på lægebehandling.	
4	SDPL § 27, 4 - sag skal behandles i rehabiliteringsteamet.	
5	SDPL § 27, 5 - den sygemeldte har en livstruende,	

	alvorlig sygdom.	
6	SDPL § 27, 6 - rejst sag om ret til erstatning efter lov om arbejdsskadesikring eller lov om sikring mod følger af arbejdsskade	
7	SDPL § 27, 7 - ansøgning om førtidspension.	
8	SDPL § 29 - lægelig vurdering skønnes, at den sygemeldte (opensionist) vil kunne stå til rådighed for arbejdsmarkedet eller genoptage beskæftigelse.	
10	Der udbetales sygedagpenge ud over begrænsningen i § 24, fordi der ikke er modtaget en afgørelse om forlængelse eller ophør af anden årsag.	Anvendes af KSD, når varighed overskrides eller en forlængelse udløber uden at der er kommet svar fra jobcenter. Koden kan ikke sendes fra Jobcenter til KSD.
11	Der udbetales sygedagpenge ud over begrænsningen i § 25 (pensionist), fordi der ikke er modtaget en afgørelse om forlængelse eller ophør af anden årsag	Anvendes af KSD, når varighed overskrides eller en forlængelse udløber uden at der er kommet svar fra jobcenter. Koden kan ikke sendes fra Jobcenter til KSD.
12	SDPL § 27 stk. 2. venter på behandling på et offentligt sygehus (en periode, der kan ses bort fra, ved forlængelse efter § 27.1.3	
33	SDPL § 24 a, stk. 6 og § 24 b – Nyt sygefravær (livstruende sygdom).	Anvendes af KSD, når der bevilges sygedagpenge jf. SDPL § 24 a, stk. 6 eller § 24 b. § 24 a, stk. 6: sygemeldte, der er omfattet af § 24 a, stk. 1, som i stedet for et jobafklaringsforløb med ressourceforløbsydelse vælger at modtage sygedagpenge fra kommunen, hvis en læge vurderer, at personen har en livstruende, alvorlig sygdom. § 24 b: sygemeldte, der er i

		<p>jobafklaringsforløb med ressourceforløbsydelse, jf. kapitel 12 b i lov om en aktiv beskæftigelsesindsats, og som vælger at overgå til at modtage sygedagpenge fra kommunen, hvis en læge vurderer, at personen har en livstruende, alvorlig sygdom, og personen opfylder beskæftigelseskravet for ret til sygedagpenge, jf. §§ 32, 34 eller 42, på det tidspunkt, hvor det vurderes, at uarbejdsdygtigheden, jf. § 7, skyldes en livstruende, alvorlig sygdom.</p> <p>Koden kan ikke sendes fra Jobcenter til KSD.</p>
--	--	---

Værdilisten for ophørsårsagen er angivet i det følgende. Værdilisten er ikke indarbejdet til validering i XML-skema. Det er udstillers ansvar at sikre, at der sendes en af de forretningsmæssigt godkendte koder. Modtager kan ligeledes validere dette.

Ophørsårsag kode	Forklaring	Bemærkning
1	Raskmelding fra borger	
2	Raskmeldt af forvaltningen	
4	Død	
10	Flyttet	Sættes kun af KSD og sendes til JC/DFDG/NR - KSD kan ikke få den fra andre (smides ud, hvis det sker).
12	Tilkendt pension	KSD modtager denne ude fra (sagsbehandler kan sætte den manuelt i KSD). Kommer typisk fra JC/DFDG
17	Varighed pensionister	Jobcenter sætter kode 17, når en pensionist rammer revurderingstidspunktet og ikke opfylder betingelserne for forlængelse.
		I KSD kan den sættes manuelt.
18	Anmodning/Lægeerklæring ikke afleveret	Sættes af KSD, når sygemeldt ikke anmoder om sygedagpenge (ved lønophør, når der har været dagpenget).

		Sættes af JC, når der ikke er afleveret lægeerlæring (pt. suspenderet).
20	Forhøjer helbredelsen	
24	Ferie	KSD sender koden til NR. KSD modtager koden fra JC.
25	Ophør efter forlængelse	Sendes fra JC, når en pensionist ikke længere opfylder betingelserne for forlængelse.
27	Revalideringsydelse	
31	Overgår til fleksjob	
35	Manglende medvirken opfølgning	
37	Overgået til ressourceforløb	
40	Overgår til jobafklaringsforløb	
50	Frihedsberøvet	KSD mapper denne kode til kode 02, når der kommunikeres med andre.
51	Udvandret uden for EU/EØS	KSD mapper denne kode til kode 02, når der kommunikeres med andre.
52	Nyt cpr-nummer	KSD mapper denne kode til kode 02, når der kommunikeres med andre.
60	Varighed beregnet af KSD	Kan kun sættes af KSD og anvendes kun af KSD. Omverdenen kan kun læse denne kode, og kan ikke sende koden til KSD. KSD sætter denne kode på fra start, når der oprettes en sygefraværssag.
61	Varighed pensionister beregnet af KSD	Kan kun sættes af KSD og anvendes kun af KSD. Omverdenen kan kun læse denne kode, og kan ikke sende koden til KSD. KSD sætter denne kode på fra start, når der oprettes en sygefraværssag.
62	Tidsbegrænset forlængelse	Kan kun sættes af KSD og anvendes kun af KSD. Omverdenen kan kun læse denne kode, og kan ikke sende koden til KSD. KSD sætter denne kode, når der modtages en tidsbegrænset forlængelse fra jobcentret.
63	Tidsbegrænset teknisk forlængelse	Kan kun sættes af KSD og anvendes kun af KSD. Omverdenen kan kun læse denne kode, og kan ikke sende koden til KSD. KSD sætter denne kode, når KSD ikke har modtaget en forlængelse og varigheden er overskredet.

64	Tidsubegrænset forlængelse	Kan kun sættes af KSD og anvendes kun af KSD. Omverdenen kan kun læse denne kode, og kan ikke sende koden til KSD. KSD sætter denne kode, når der modtages en tidsubegrænset forlængelse fra jobcentret.
----	----------------------------	--

3.1.4.3 Sikkerhed

Kaldet fra Serviceplatformen til KSD foregår efter rammearkitekturens standard sikkerhedsmodel via KOMBIT-token.

3.1.4.4 Leverancesikkerhed og fejlhåndtering

At least once.

Fejlhåndtering på transport- og forretningsniveau kommunikerer med SOAP faults.

3.2 Specifikation af endpoints for Jobcenter

Integrationen benyttes af Jobcentrene til at hente sygefraværssager og evt. sagsresuméer.

3.2.1 Overordnet forretningslogik

Jobcenterløsning anmoder KSD (med Serviceplatform som proxy) om at modtage sag og evt. sagsresumé.

3.2.2 Oversigt over endpoints

ID	Navn	Reference til wsdl*	Servicenavn på Serviceplatformen**	Version på Serviceplatformen***
EP_JC1	Sag_La es	[BI- LAG]\Serviceplatformen\wsdl\token\SygefravaerServiceKSD.wsdl Servicenavn: SygefravaerServiceKSD Operationsnavn: HentSag	Sygefravaer Bemærk der er to services med dette navn. Service for dette endpoint har service uuid b8412953-6454-4f82-b2d9-2668dfcad87c	2.0
EP_JC2	Sag_Lis t	[BI- LAG]\Serviceplatformen\wsdl\token\SygefravaerServiceKSD.wsdl Servicenavn: SygefravaerServiceKSD Operationsnavn: HentSagsListe	Sygefravaer Bemærk der er to services med dette navn. Service for dette endpoint har service uuid b8412953-6454-4f82-b2d9-2668dfcad87c	2.0

* Referencen [BILAG] findes i referencelisten i starten af dette dokument, og i referencelisten henviser til entydig version af referencen.

** Servicenavn refererer til det navn man kan finde servicen under på Serviceplatformens administrationsside (i relevant miljø).

*** Version referer til den version af servicen på Serviceplatformens administrationsside, som denne integrationsbeskrivelse omhandler.

3.2.3 Beskrivelse af endpoint EP_JC1 - Sag_Laes

3.2.3.1 Transportspecifikation

3.2.3.1.1 Serviceudstiller

Servicen udstilles af Serviceplatformen.

3.2.3.1.2 Serviceanvender

Jobcenter-løsninger er serviceanvendere.

3.2.3.1.3 Teknologisk understøttelse

Integrationen er implementeret som en synkron SOAP webservice.

3.2.3.1.4 Teknisk endpoint

Det tekniske endpoint skal udstilles som en enkelt operation på servicen beskrevet i afsnit 3.2.2. Operationen hedder " HentSag".

3.2.3.1.5 Teknisk retning for udveksling

Jobcenterløsning kalder KSD. KSD returnerer sag. Serviceplatformen fungerer som proxy.

3.2.3.1.6 Dataretning for udveksling

KSD sender sag til jobcenterløsning

3.2.3.1.7 Service invokation / Triggers

Service initieres af at sagsbehandleren gennem jobcenterløsning forespørger om sagsdata.

3.2.3.2 Dataspecifikation

Dataspecifikationen er analog til den i afsnit 3.1.3.2 angivet.

3.2.3.3 Sikkerhed

Servicen udstilles med to sikkerhedsmodeller understøttet, hhv. Token- og certifikat-baseret (myndighedskontekst).

Token: OIOSAML token opnået ved et kald til RA-STs.

Myndighedskontekst:

Felt	Beskrivelse
AuthorityContext/MunicipalityCVR	Et tekstfelt der angiver myndighedens CVR nummer. Denne er en streng men er begrænset til at følge et mønster med 8 tegn bestående af tal.

3.2.3.4 Leverancesikkerhed og fejlhåndtering

At least once.

Fejlhåndtering på transport- og forretningsniveau kommunikerer med SOAP faults.

3.2.4 Beskrivelse af endpoint EP_JC2 - Sag_List

3.2.4.1 Transportspecifikation

3.2.4.1.1 Serviceudstiller

KSD er serviceudstiller med SP som proxy.

3.2.4.1.2 Serviceanvender

Jobcenter-løsninger er serviceanvender.

3.2.4.1.3 Teknologisk understøttelse

Snitfladen er implementeret som en synkron SOAP webservice.

3.2.4.1.4 Teknisk endpoint

Det tekniske endpoint skal udstilles som en enkelt operation på servicen beskrevet i afsnit 3.2.2. Operationen hedder " HentSagsListe".

3.2.4.1.5 Teknisk retning for udveksling

Jobcenterløsning kalder KSD. KSD returnerer sagsliste. Serviceplatformen fungerer som proxy.

3.2.4.1.6 Dataretning for udveksling

KSD sender sagsliste til jobcenterløsning

3.2.4.1.7 Service invokation / Triggers

Service initieres af at sagsbehandleren gennem jobcenterløsning forespørger om sagsliste for CPR.

3.2.4.2 Dataspecifikation

Dataspecifikationen er analog til den i afsnit 3.2.4.2 angivne.

3.2.4.3 Sikkerhed

Servicen udstilles med to sikkerhedsmodeller understøttet, hhv. Token- og certifikat-baseret (myndighedskontekst).

Token: OIOSAML token opnået ved et kald til RA-STS.

Myndighedskontekst:

Felt	Beskrivelse
AuthorityContext/MunicipalityCVR	Et tekstfelt der angiver myndighedens CVR nummer. Denne er en streng men er begrænset til at følge et mønster med 8 tegn bestående af tal.

3.2.4.4 Leverancesikkerhed og fejlhåndtering

At least once.

Fejlhåndtering på transport- og forretningsniveau kommunikeres med SOAP faults.

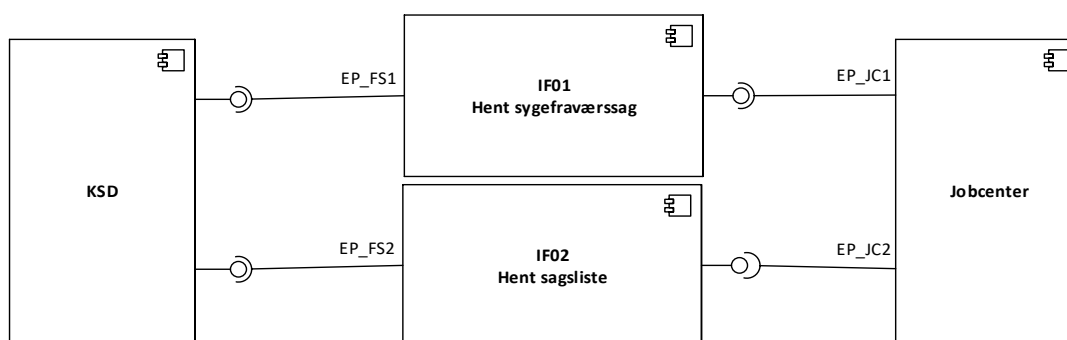
4 Beskrivelse for integrationsplatforme

4.1 Beskrivelse for Serviceplatformen

Nærværende afsnit angiver den integrationsfunktionalitet, som Serviceplatformen håndterer i interaktionen mellem integrationsparter.

En integration kan understøttes af flere integrationsflow, som vil være beskrevet hver for sig i nærværende afsnit. I hvert integrationsflow vil der indgå en række endpoints. Hvert endpoint vil være specificeret i integrationsbeskrivelserne for integrationsparterne, jf. ovenstående afsnit 3.

Jf. figuren nedenfor indgår følgende komponenter og endpoints i integrationen.



KSD udstiller én service pr. endpoint, mens der på serviceplatformen udstilles én service med en operation pr. endpoint.

4.1.1 Oversigt over integrationsflows

ID	Navn
IF01	Jobcenter forespørger KSD om sag
IF02	Jobcenter forespørger KSD om sagsliste

4.1.2 Integrationsflow IF01: Forespørg om sag

4.1.2.1 Anvendte service endpoints

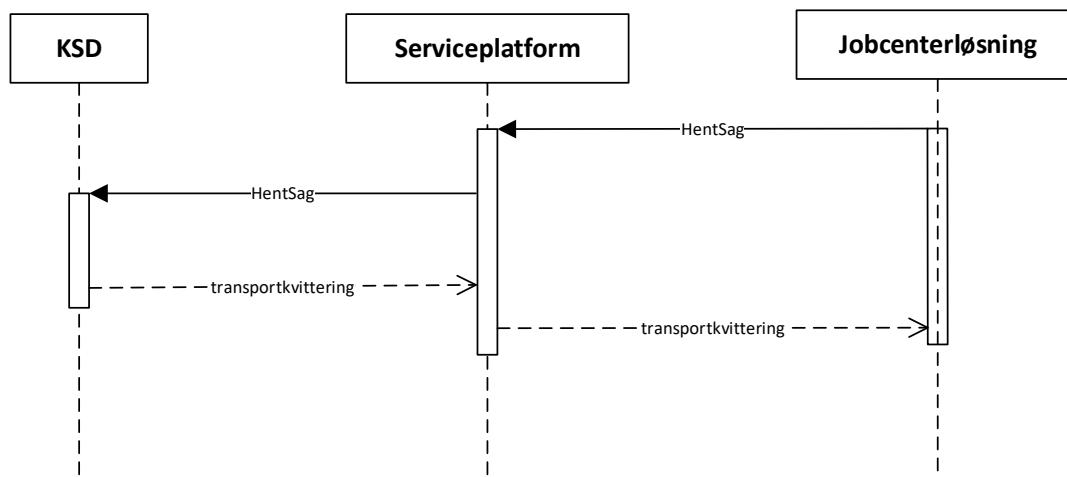
Endpoint ID	Navn på endpoint	Dokument-reference
EP_FS1	Sygefraværssag_Laes	Afsnit 3.1.3
EP_JC1	Sag_Laes	Afsnit 3.2.3

4.1.2.2 Integrationstype

Integrationen er en synkron gennemstillingsintegration.

4.1.2.3 Diagram over integrationsflowet

Jf. figuren nedenfor indgår følgende integrationsflows i integrationen.



4.1.2.4 Datatransformering

Ingen krav.

4.1.2.5 Datapersistering

Ingen krav.

4.1.2.6 Databerigelse

Ingen krav.

4.1.2.7 Routing

Ingen.

4.1.2.8 Orkestrering

Ingen krav.

4.1.2.9 Sikkerhed

Servicen udstilles med to sikkerhedsmodeller understøttet, hhv. Token- og certifikat-baseret (myndighedskontekst). Token: OIOSAML token opnået ved et kald til RA-STs.

Sikkerhedsmodel veksles til KOMBIT-Token for kald mod fagsystem.

4.1.2.10 Logning

Der er pt. ingen yderligere krav, i forhold til den gældende aftale for Serviceplatformen.

4.1.2.11 Testdata og testfaciliter

Der er pt. ingen yderligere krav, i forhold til den gældende aftale for Serviceplatformen.

4.1.2.12 Konfiguration

Ingen.

4.1.2.13 Supplerende information

Ingen.

4.1.3 Integrationsflow IF02: Forespørg om sagsliste

4.1.3.1 Anvendte service endpoints

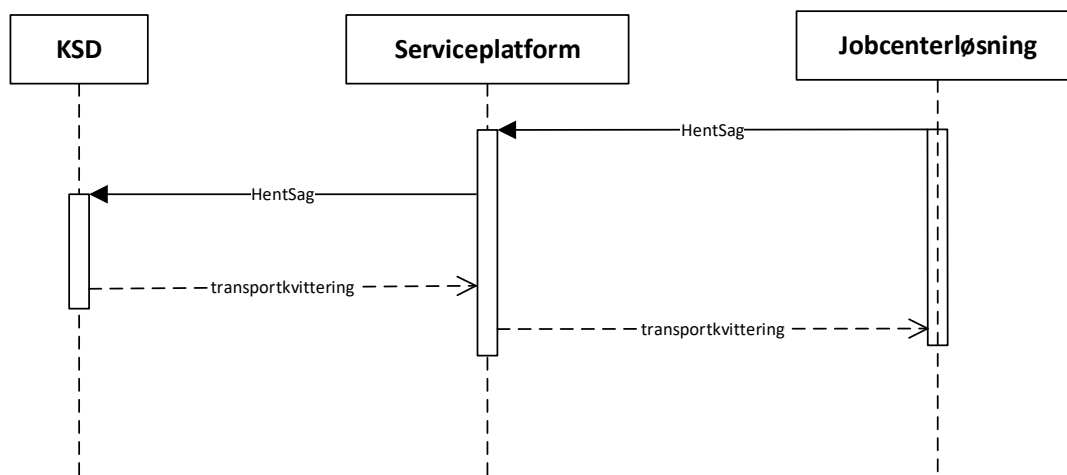
Endpoint ID	Navn på endpoint	Dokument-reference
EP_FS2	Sygefraværssag_List	Afsnit 3.1.3
EP_JC2	Sag_List	Afsnit 3.2.3

4.1.3.2 Integrationstype

Integrationen er en synkron gennemstillingsintegration.

4.1.3.3 Diagram over integrationsflowet

Jf. figuren nedenfor indgår følgende integrationsflows i integrationen.



4.1.3.4 Datatransformering

Ingen krav.

4.1.3.5 Datapersistering

Ingen krav.

4.1.3.6 Databerigelse

Ingen krav.

4.1.3.7 Routing

Ingen..

4.1.3.8 Orkestrering

Ingen krav.

4.1.3.9 Sikkerhed

Servicen udstilles med to sikkerhedsmodeller understøttet, hhv. Token- og certifikat-baseret (myndighedskontekst).Token: OIOSAML token opnået ved et kald til RA-STs.

Sikkerhedsmodel veksles til KOMBIT-Token for kald mod fagsystem.

4.1.3.10 Logning

Der er pt. ingen yderligere krav, i forhold til den gældende aftale for Serviceplatformen.

4.1.3.11 Testdata og testfaciliter

Der er pt. ingen yderligere krav, i forhold til den gældende aftale for Serviceplatformen.

4.1.3.12 Konfiguration

Ingen.

4.1.3.13 Supplerende information

Ingen.

4.1.4 Generelle forhold for tilslutning til integrationspart: Serviceplatformen

Dette kapitel liste de forudsætninger, som skal være opfyldt for at Serviceplatformen kan udstille den pågældende snitfalde.

ID	Aktivitet	Opgave-kategori	Kompo-nent	Ansvarlig	Udføren-de	Fase og afhæn-gighed	Kommen-tar
----	-----------	-----------------	------------	-----------	------------	----------------------	------------

TSP00	Aftale om involvering i leverandøren af Jobcenter under udrulning	Jobcenter	Jobcenter-løsning	KDI	KDI	Fase 1 Afhænger af TS101	Det er samme aftale, som indgås for SF1690, SF1780, SF2090, SF2093 og SF2095
TSP01	Registrering af Serviceinformation	Konfiguration	Serviceplatformen	Serviceplatformen	Serviceplatformen	Fase 1	

TSP00	-	KOMBIT KDI skal indgå aftale med leverandøren af Jobcenterløsningen om involvering i forbindelse med udrulning af Kommunernes Syge Dagpenge system i kommunen.					
TSP01	-	Der skal registres information vedrørende servicen i serviceplatformen, så der kan oprettes serviceaftaler for kommunerne, bl.a. skal logiske og fysiske endpoint skal være relateret.					