



SF2580 - Erhvervssystemet (eIndkomst)

Integrationsversion 2.2

Integrationsbeskrivelse

Kommunernes Data & Infrastruktur - KDI

Versionshistorik

Integrations-version	(Dokument) Version	Dato	Initia-ler	Kommentarer
	2.0.0	2015-06-30	EHE	Teknisk beskrivelse godkendt
	2.1.0	2016-10-19	EHE	Opdateret referende til WSDL-fil. Ændring i forhold til tidligere WSDL er, at Namespace ændret for request og response. Opdateringer til dokumentet: Kapitel 3.2.3.4 er opdateret med fejlkoder fra Erhvervssystemet Forudsætninger og vilkår ændret: - Kapitel 1.5 - Kapitel 2.1.3 – relevant for KSD - Kapitel 4.1.3 – Relevant for Serviceplatformen Opdateret afsnit om servicemanagement samt teststrategi til samme struktur som øvrige integrationer.
		2017-02-17	XMHL	Kapitel 3.1.3.1 er opdateret med information om udfyldelse af HovedOplysning i requestet.
	2.1.1	2017-03-14	XJJN	Ydelsesrefusion er tilføjet som anvender af Snitfladen. Kapitel 2.2 er flyttet til kapitel 2.3 og der er indført et kapitel 2.2 for ydelsesrefusion.
	2.2.0	2017-07-21	XEHL	Opdateret reference [WSDL-SP] med teknisk specifikation inkluderende LBSB, opdateret endpoint-oversigt i afsnit 3.1.2.
	2.2.1	2018-01-08	JJN	Kapitel 3.1.3.2 Dataspecifikation. Længdebegrænsning på 26 karakterer tilføjet for elementet 'TransaktionIdentifikator'. Opdatering af afsnit 1.3 og afsnit 1.4.
	2.2.2	2018-05-15	XEHL	Opdateret referencerne [SKAT-Dok] og [SKAT-Hoved], således at de fremgår af integrationsbeskrivelsens bilagsfil. Tilføjet bilagsfil [WSDL-EXT] med disse to referencer inkluderet. Mindre redaktionelle rettelser ift. nye links til dokumentbiblioteker, der refereres til fra Reference-listen.
2.5		2020-02-25	JJN	Baseline i for Digitaliseringskatalog

Referencer

Ref	Titel	Kommentarer
-----	-------	-------------

[Adgangs-string]	Digitaliseringskatalogets informationsside om den samlede adgangsstyringsløsning i den fælleskommunale rammearkitektur.	https://docs.kombit.dk/loesning/adgangsstyring/systemer/betimgelse
[SKAT-Dok]	Refererer til filen: OIOAbonnentCVRSENummerRelationHent.docx som kan findes i bilagsfilen til denne integrationsbeskrivelse. Bilagsfilen findes under referencen [WSDL-EXT].	
[SKAT-Hoved]	Refererer til filen "OIOHovedoplysninger.pdf" som kan findes i bilagsfilen til denne integrationsbeskrivelse. Bilagsfilen findes under referencen [WSDL-EXT].	
[WSDL-SP]	"SF2580 Teknisk spec 20170721.zip"	Indeholder WSDL for servicen udstillet af Serviceplatformen. Er placeret i dokumentationspakkens Tekniske Spec zip-fil. Pakken downloades fra integrationens produktside i digitaliseringskataloget.
[WSDL-EXT]	"SF2580 Bilag 20180515.zip"	Indeholder dokumentation og specifikation for den bagvedliggende part til servicen. Er placeret i dokumentationspakkens Bilag zip-fil. Pakken downloades fra integrationens produktside i digitaliseringskataloget.

Indholdsfortegnelse

1	Overordnet beskrivelse	5
1.1	Integrationens formål	5
1.2	Overordnet forretningsflow i integrationen	5
1.3	Servicebetingelser for den samlede integration	6
1.4	Teststrategi	7
1.5	Tilslutning til snitfalde	7
2	Kontekst for integrationsparter	9
2.1	Kontekst for KSD (sygedagpenge)	9
2.2	Kontekst for Ydelsesrefusion	11
2.3	Kontekst for SKAT	12
3	Specifikation for integrationsparter	14
3.1	Specifikation af endpoints for KSD	14
3.2	Specifikation af endpoints for SKAT ES	16
4	Beskrivelse for integrationsplatforme	21
4.1	Beskrivelse for Serviceplatformen	21

1 Overordnet beskrivelse

1.1 Integrationens formål

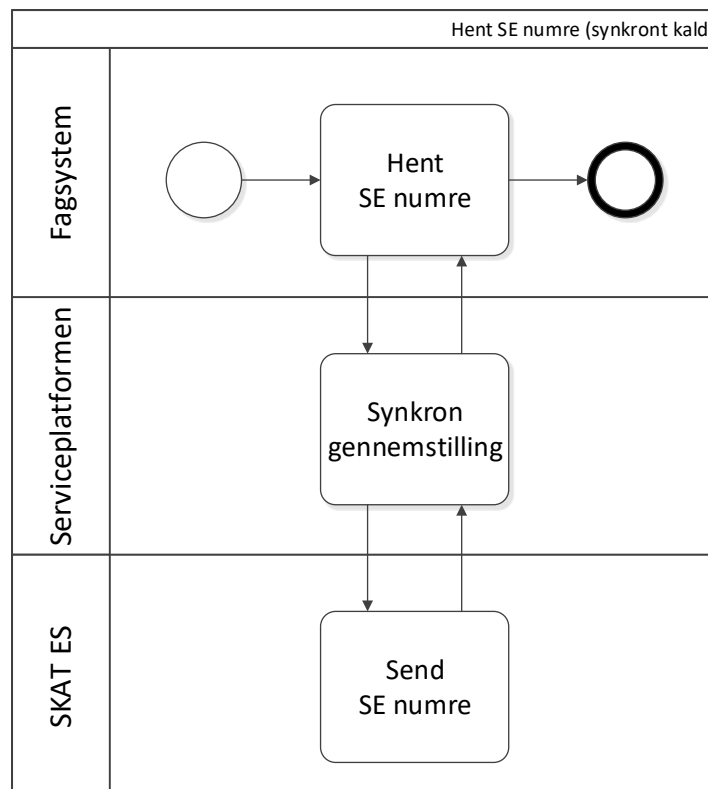
Integrationens formål er at kunne hente alle relationer mellem SE-nummer og eventuelt CVR-nummer og virksomhedstype på grundlag af et SE-nummer. Dette kan bl.a. anvendes til følgende formål: 1. Validering af indberettet SE-nummer, 2. Identificere det hoved SE-nummer, der hører til et givet CVR nummer, i det tilfælde et SE-nummer ikke er angivet i indberetningen.

1.2 Overordnet forretningsflow i integrationen

Jf. figuren nedenfor indgår følgende forretningsflow i integrationen.

Fagsystemet forespørger på SE-numre ved kald af service på Serviceplatformen, som gennemstiller kaldet fra fagsystemet til SKAT Erhvervssystemet (SKAT ES). SKAT ES svarer synkront på kaldet til Serviceplatformen, som gennemstiller kaldet til fagsystemet.

Integrationen er en gennemstillingsintegration til en SOAP service der følger SKATs standard sikkerhedskrav.



1.3 Servicebetingelser for den samlede integration

1.3.1 Servicemål

Parameter	Hent SE numre
Tidsrum	Serviceplatformen driftsafvikles hele døgnet alle dage bortset fra når der udføres ændringer/hvor der er servicevinduer. [Afklaring/SKAT: Ikke oplyst]
Svartid	Serviceplatformen har forskellig SLA på svartid alt efter hvilken integrationskompleksitet, der er tale om: Simpel = 1 sekund Mellem = 1,5 sekund Kompleks = 4 sekunder [Afklaring/SKAT: Ikke oplyst]
Tilgængelighed	Servicemålene for Serviceplatformen driftseffektivitet er 99,8% for perioden 06:00 -18:00 på arbejdsdage samt 98,5 % i den øvrige tid. [Afklaring/SKAT: Ikke oplyst]
Spidsbelastningsperiode	Spidsbelastningen for Serviceplatformen må antages at være i perioden 06:00 -18:00 på arbejdsdage. [Afklaring/SKAT: Ikke oplyst]
Servicevinduer	Ved mindre opdateringer for Serviceplatformen: En gang om ugen i tidsrummet 05:00 -06:00. Varsling: 1. uge, varighed (naturligvis) max en time. Ved større og kritiske opdateringer: Optil 1 gang om måneden i tidsrummet mandag kl. 03:00 til mandag kl. 06:00. Varsling: 1. uge, Varighed: max 3 timer

	<p>Ved omlægning af miljøer, arkitektur og services for Serviceplatformen:</p> <p>1 gang pr. kvartal i tidrummet søndag kl. 22:00 til mandag kl. 06:00. Varsling 1. måned, varighed max 8 timer.</p> <p>[Afklaring/SKAT: Ikke oplyst]</p>
--	---

1.3.2 Service Management

Informationer om driftsmeddelelser, forespørgsler og kontaktinformationer, findes på siden for Drift og Forvaltning af KDIs Services.

1.4 Teststrategi

1.4.1 Test i forbindelse med udvikling

Det generelle udgangspunkt for KOMBITs teststrategi er, at alle involverede parter har gennemført en robust systemtest af egen løsning, før der gennemføres test parterne imellem.

1.5 Tilslutning til snitfalde

For at kunne anvende snitfalde er det en række vilkår og forudsætninger, som skal være opfyldt af en integrationspart, der skal tilsluttes. Ved integrationspart skal forstås anvendersystemer, kildesystem osv. Disse vilkår og forudsætninger er opdelt i en generelle vilkår og forudsætning, som gælder på tværs af snitfladerne og i specifikke vilkår og forudsætninger for tilslutning til selve snitfladen.

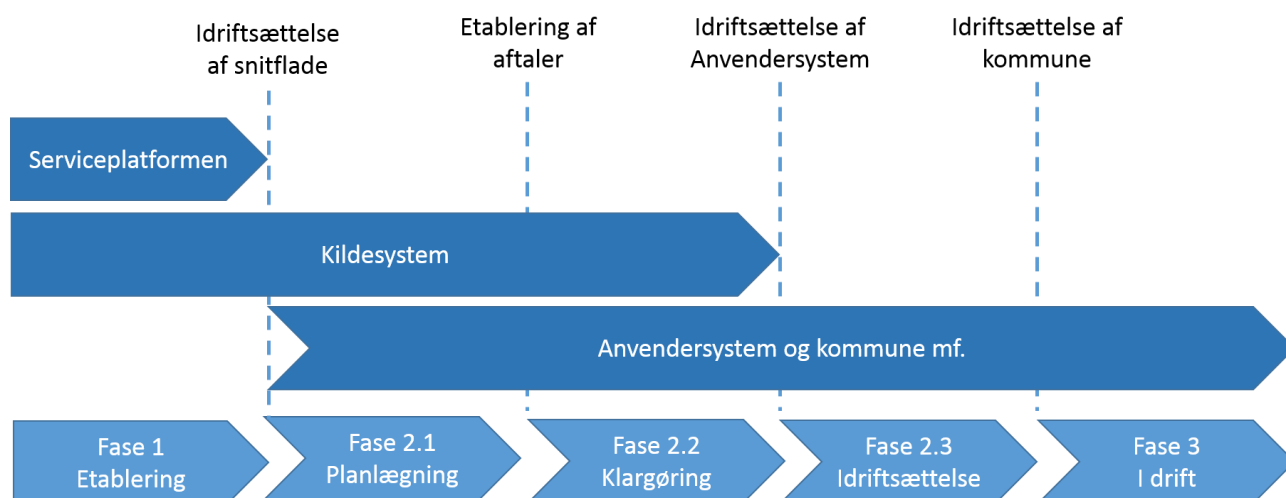
1.5.1 Køreplan for Implementering

Nedenstående diagram viser køreplanen for udrulning af et anvendersystem i KOMBITs rammearkitektur under monopolbrudsprojektet. Det væsentlige i køreplanen er faserne, mens en egentlig tidsplan vil følge af den faktiske implementeringsplan. Aktiviteter, som er forudsætninger og betingelser i forbindelse med ibrugtagning af en snitflade, som følge af en udrulning af et anvendersystem, vil referere til den fase, den hensigtsmæssig kan udføres i.

Serviceplatformen: Ved idriftsættelse af en snitflade er alle aktiviteter afsluttet, og snitfladen er klar til anvendelse

Kildesystem: Alle aktiviteter i forhold til serviceplatformen er afslutte, men der kan være yderligere aktiviteter i forbindelse med tilslut af et anvendersystem eller en kommune.

Anvendersystem og kommune: Ved tilslutning af et anvendersystem og eller en kommuner, er der en række aktiviteter op til idriftsættelse, dels af aftalemæssig karakter, og dels også af konfigurationsmæssig karakter. Er der aktiviteter, som medføre konfiguration på Serviceplatformen, vil dette ske i forbindelse med oprettelse af myndighedens serviceaftalen for kommunen.



1.5.2 Særlige vilkår

[Til brug for servicekataloget på serviceplatformen er der behov for kort at beskrive vilkår der er specifikke for den pågældende integration. Det vil typisk være indgåelse af aftale mellem anvendelsesystem og kildesystem. Aftale inde for rammearkitekturen skal ikke beskrives.]

Er der ingen specifikke vilkår for integrationen anvendes nedenstående tekst.

1.5.3 Vilkår for servicen

Der er ingen specielle vilkår for brug af nærværende service ud over de generelle vilkår, der er beskrevet under vilkår for hhv. leverandører og kommuner.]

1.5.4 Supplerende information om tilslutning

Intet

2 Kontekst for integrationsparter

2.1 Kontekst for KSD (sygedagpenge)

2.1.1 Lovhjemmel og forvaltningsmæssigt formål

Det forvaltningsmæssige formål er at oversætte et eller flere CVR numre til deres respektive SE numre for de virksomheder, der ikke oplyser SE nummer. Til et givet CVR nummer findes et SE nummer der kaldes for "Hovednummer".

Integrationen anvendes til to formål: 1. Validering af indberettet SE-nummer, 2. Identificere det hoved SE-nummer der hører til et givet CVR nummer, i det tilfælde et SE-nummer ikke er angivet i indberetningen.

Servicen kaldes primært i forbindelse med generering af den årlige kontrolrapport til SKAT over virksomhedsrefusioner.

Det anførte hjemmelsgrundlag er bestemt af det enkelte og relevante fagprojekt i KOMBIT på bestillingstidspunktet. Det er fastsat på baggrund af en rimelig og dækkende analyse. Henvisningen til hjemmelsgrundlaget bliver ikke vedligeholdt, hvorfor KOMBIT naturligvis ikke kan indestå for, at denne henvisnings indehold og retsvirkning til alle tider vil være korrekt. KOMBIT skal derfor understrege, at læseren af dette dokument udelukkende skal læse hjemmelsgrundlaget som en orientering.

2.1.2 Kapacitets- og servicekrav

Der forventes maksimalt 7.500 opslag per måned.

Servicen kaldes primært i forbindelse med generering af den årlige kontrolrapport til SKAT over virksomhedsrefusioner.

2.1.3 Forudsætninger for produktionssætning af integration – Systemspecifikt

Dette kapitel beskriver de opgaver, som skal gennemføres i relation til snitfalden, for at en kommune gennem et KSD kan benytte snitfladen.

ID	Aktivitet	Opgavekategori	Komponent	Ansvarlig	Udførende	Fase og afhængighed	Kommentar
TS101	Indgåelse af Databehand- leraftale mellem SKAT og kommuner om videregivelse af data via serviceplatformen	Aftale	Serviceplatformen	SKAT	Kommune	Fase 1 Afhænger af TS301	Det er samme aftale, som indgås som indgås i TS102 for SF0770_A, SF0770_B, SF0770_D,

							SF0770_E, SF1570, SF2585
TS104	Autorisering af KOMBIT som revisor	Aftale	SKAT tast selv	Kommune	Kommune	Fase 2.2	
TS102	Anmodning om Serviceaftale	Konfiguration	Administrationsmodul	Leverandør	? (Leverandør eller serviceplatform)	Fase 2.2 Afhænger af TSP03	
TS103	Godkendelse af serviceaftale	Konfiguration	Administrationsmodul	Kommune	Kommune	Fase 2.2 Afhænger af TS103	

TS101	-	SKAT skal indhente og drive godkendelsen af Databehandleraftale med kommunerne
TS104	-	<p>Kommunen skal autorisere KOMBIT i forhold til revisorordningen for Erhvervssystemet. Dette sker via SKATs portal Tast Selv erhverv. Der logges på med et OCES medarbejdercertifikat eller virksomhedscertifikat for den pågældende kommunen. Fra en liste vælges det SE-nr, som er oprette til brug for fagsystemet. Efterfølgende vælges "Autoriser revisor m. fl. til indberetning" fra menuen. Ud for feltet "Autoriser IT-leverandør til ES stamoplysninger" angives KOMBITs CVR-nr: 19 43 50 75. Se vejledning i [WSDL-EXT]/ Autorisation af revisor</p> <p>Registreringen revisorordning for elndkomst for SF0770_A og SF0770E sker samme sted.</p>
TS102	-	Leverandøren skal anmode om indgåelse af serviceaftale for de myndigheder, der skal bruge servicen, i rammearkitekturs administrationsmodul, og myndigheden skal godkende denne anmodning jf. Vilkår for anvendelse af sikkerhedsmodellen i Rammearkitekturen [Adgangsstyring].
TS103	-	Kommune skal godkende ovenstående serviceaftale.

2.2 Kontekst for Ydelsesrefusion

2.2.1 Lovhjemmel og forvaltningsmæssigt formål

Adgang til oplysninger i SKAT Erhvervssystem sker med hjemmel i

- Retssikkerhedsloven §11a stk 3, jf. stk 1+2 og §11c
- Lov om kommunernes finansiering af visse offentlige ydelser udbetalt af kommunerne, Udbetaling Danmark og arbejdsløshedskasserne §12

Det forvaltningsmæssige formål er at oversætte et eller flere SE-nr. til deres respektive CVR nr. for kommuner og a-kasser, hvis indberetningsoplysninger Ydelsesrefusion modtager fra SKAT.

Det anførte hjemmelsgrundlag er bestemt af det enkelte og relevante fagprojekt i KOMBIT på bestillingstidspunktet. Det er fastsat på baggrund af en rimelig og dækkende analyse. Henvisningen til hjemmelsgrundlaget bliver ikke vedligeholdt, hvorfor KOMBIT naturligvis ikke kan indestå for, at denne henvisnings indehold og retsvirkning til alle tider vil være korrekt. KOMBIT skal derfor understrege, at læseren af dette dokument udelukkende skal læse hjemmelsgrundlaget som en orientering.

2.2.2 Kapacitets- og servicekrav

Der forventes ca. 150 opslag per måned.

Servicen kaldes primært i forbindelse med generering af den årlige kontrolrapport til SKAT over virksomhedsrefusioner.

2.2.3 Forudsætninger for produktionssætning af integration – Systemspecifikt

Dette kapitel beskriver de opgaver, som skal gennemføres i relation til snitfalden, for at en kommune gennem et KSD kan benytte snitfladen.

ID	Aktivitet	Opgavekategori	Komponent	Ansvarlig	Udførende	Fase og afhængighed	Kommentar
TS101	Indgåelse af Dataudvekslingsaftale mellem SKAT og ydelsesrefusion om videregivelse af data via serviceplatformen	Aftale	Serviceplatformen	SKAT	Kommune	Fase 1 Afhænger af TS301	Det er samme aftale, som indgås som indgås i SF0770_A og SF0770_E
TS102	Anmodning om Serviceaftale	Konfiguration	Administrationsmodul	Leverandør		Fase 2.2	

						Afhænger af TSP03	
TS103	Godkendelse af serviceaftale	Konfiguration	Administrationsmodul	Kommune	Kommune	Fase 2.2 Afhænger af TS103	

TS101	-	SKAT og Ydelsesrefusion skal indgå Databehandleraftaler					
TS102	-	Leverandøren skal anmode om indgåelse af serviceaftale for Ydelsesrefusion, i rammearkitekturs administrationsmodul, og myndigheden skal godkender denne anmodning jf. Vilkår for anvendelse af sikkerhedsmodellen i Rammearkitekturen [Adgangsstyring].					
TS103	-	Ydelsesrefusion skal godkende ovenstående serviceaftale.					

2.3 Kontekst for SKAT

2.3.1 Lovhjemmel og forvaltningsmæssigt formål

Ikke relevant

2.3.2 Kapacitets- og servicekrav

Ikke oplyst.

2.3.3 Forudsætninger for produktionssætning af integration – Systemspecifikt

Dette kapitel beskriver de opgaver, som skal gennemføres af SKAT i relation til snitfladen, for at en integrationspart kan benytte snitfladen.

ID	Aktivitet	Opgavekategori	Komponent	Ansvarlig	Udførende	Fase og afhængighed	Kommentar
TS301	Udarbejdelse af skabelon for dataudvekslingsaftale mellem SKAT og kommuner om videregivelse af data via serviceplatformen	Aftale	KOMBIT	SKAT	SKAT	Fase 1	Det er samme aftale, som også indgås for SF0770_A, SF0770_B, SF0770_D,

							SF0770_E, SF1570, SF2580
--	--	--	--	--	--	--	--------------------------------

TS301	-	SKAT skal udarbejde en dataudvekslingsaftale til brug for kommunernes tilslutning under revisorordning og lønservicebureau til eIndkomst via KOMBITs serviceplatformen.
-------	---	---

3 Specifikation for integrationsparter

3.1 Specifikation af endpoints for KSD

Integrationen benyttes af ydelsessystemet til to formål: 1. Validering af indberettet SE-nummer, 2. Identificere det hoved SE-nummer, der hører til et givet CVR nummer, i det tilfælde et SE-nummer ikke er angivet i indberetningen.

Fagsystemet kalder Serviceplatformen med et eller flere SE- eller CVR numre, og Serviceplatformen svarer synkront tilbage. Hvis det angivne SE-nummer er et CVR-nummer (tilknyttet en juridisk enhed) hentes alle tilhørende administrative enheder. Hvis det angivne SE-nummer er en administrativ enhed (dvs. ikke en juridisk enhed), hentes på grundlag af CVR-nummeret alle øvrige, tilhørende administrative enheder.

3.1.1 Overordnet forretningslogik

Serviceplatformen udstiller en synkron service, der udstiller SE numre relateret til et SE- eller CVR nummer (svarende til SKAT ES):

1. Fagsystemet kalder EP_FS1 CVRNummerSENummerRelationLæs på Serviceplatformen
2. Serviceplatformen returnerer et synkront svar til fagsystemet

3.1.2 Oversigt over endpoints

ID	Navn	Reference til wsdl*	Servicenavn på Serviceplatformen**	Version på Serviceplatformen***
EP_FS1	CVRNummerSENummerRelationLæs	[WSDL-SP]/wsdl/token/CVRNummerSENummerRelationLaesService.wsdl	CVRNummerSE-NummerRelation-Laes	3.0

* Referencen [WSDL-SP] findes i referencelisten i starten af dette dokument, og i referencelisten henviser til entydig version af referencen.

** Servicenavn refererer til det navn man kan finde servicen under på Serviceplatformens administrationsside (i relevant miljø).

*** Version referer til den version af servicen på Serviceplatformens administrationsside, som denne integrationsbeskrivelse omhandler.

3.1.3 Beskrivelse af endpoint EP_FS1 CVRNummerSENummerRelationLæs

3.1.3.1 Transportspecifikation

3.1.3.1.1 Serviceudstiller

Serviceplatformen udstiller servicen.

3.1.3.1.2 Serviceanvender

Fagsystemet er serviceanvender.

3.1.3.1.3 Teknologisk understøttelse

Snitfladen implementeres som webservicebaseret, SOAP/HTTPS.

3.1.3.1.4 Teknisk endpoint

3.1.3.1.4.1 *Det er operationen:*

getOIOAbonnentCVRSENummerRelationHent på servicen, som udstiller det specificerede endpoint.

3.1.3.1.5 Teknisk retning for udveksling

Fagsystemerne kalder Serviceplatformen med søgeparametre for at modtage SE numre retur.

3.1.3.1.6 Dataretning for udveksling

SE numre modtages af fagsystemet fra Serviceplatformen (SKAT).

3.1.3.1.7 Service invokation / Triggers

Kommunikation initieres af, at fagsystemet udsteder et kald til Serviceplatformen.

3.1.3.2 **Dataspecifikation**

Da der er tale om en gennemstillingsintegration svarer dataspecifikationen for servicen til dataspecifikationen i schema-filerne udstillet af SKAT. Disse skemafilere er inkluderet i [WSDL-SP].

Der henvises til dokumentet OIOAbonnentCVRSENummerRelationHent [SKAT-Dok] for yderligere oplysninger om dataelementer (OBS! Dokumentet beskriver SKATs interne version af servicen, der har nogle forskelle ift. OIO-versionen).

I requestet til servicen skal begge felter i strukturen HovedOplysninger udfyldes, selvom de er angivet som optionelle. Information om brug af hovedoplysninger i request (HovedOplysninger) findes i dokumentet [SKAT-Hoved]. Bemærk at elementet 'TransaktionIdentifikator' kun kan indeholde en string på 26 karakterer, selv om der i WSDL-en er angivet noget andet.

Information om validering fremgår af ovennævnte dokument og/eller WSDL defineret i afsnit 3.1.3.1.4.

3.1.3.3 **Sikkerhed**

Sikkerhed mellem fagsystemet og Serviceplatformen er tokenbaseret, som defineret i RA STS [Adgangsstyring].

3.1.3.4 Leverancesikkerhed og fejlhåndtering

Det er fagsystemet, der håndterer eventuelle fejlmeddelelser i retursvar eller timeout og dermed beslutter om forespørgsel skal genfremsendes.

3.1.3.5 Servicemål

Følgende underafsnit indeholder oplysninger vedrørende servicemål for aftalt driftstid.

3.1.3.5.1 Aftalt driftstid

Parameter	Værdi
Tidsrum	Serviceplatformen driftsafvikles hele døgnet alle dage bortset fra når der udføres ændringer/hvor der er servicevinduer.
Svartid	Serviceplatformen har forskellig SLA på svartid alt efter hvilken integrationskompleksitet, der er tale om: Simpel = 1 sekund Mellem = 1,5 sekund Kompleks = 4 sekunder
Tilgængelighed	Servicemålene for Serviceplatformen driftseffektivitet er 99,8% for perioden 06:00 -18:00 på arbejdsdage samt 98,5 % i den øvrige tid.
Spidsbelastningsperiode	Spidsbelastningen for Serviceplatformen må antages at være i perioden 06:00 -18:00 på arbejdsdage.
Servicevinduer	Ved mindre opdateringer for Serviceplatformen: En gang om ugen i tidsrummet 05:00 -06:00. Varsling: 1. uge, varighed (naturligvis) max en time. Ved større og kritiske opdateringer: Optil 1 gang om måneden i tidsrummet mandag kl. 03:00 til mandag kl. 06:00. Varsling: 1. uge, Varighed: max 3 timer Ved omlægning af miljøer, arkitektur og services for Serviceplatformen: 1 gang pr. kvartal i tidsrummet søndag kl. 22:00 til mandag kl. 06:00. Varsling 1. måned, varighed max 8 timer.

3.2 Specifikation af endpoints for SKAT ES

Integrationen benyttes af Serviceplatformen til to formål: 1. Validering af indberettet SE-nummer, 2. Identificere det hoved SE-nummer der hører til et givet CVR nummer, i det tilfælde et SE-nummer ikke er angivet i indberetningen.

Serviceplatformen kalder SKAT ES med et eller flere SE- eller CVR numre, og SKAT ES svarer synkront tilbage. Hvis det angivne SE-nummer er et CVR-nummer hentes alle tilhørende administrative enheder. Hvis det angivne SE-nummer er en administrativ enhed, hentes på grundlag af CVR-nummer alle øvrige tilhørende administrative enheder.

3.2.1 Overordnet forretningslogik

SKAT ES udstiller en synkron service der udstiller SE numre relateret til et SE- eller CVR nummer:

1. Serviceplatformen kalder EP_SK1 Læs SKAT OIOAbonnentCVRSENummerRelationHent hos SKAT ES
2. SKAT ES returnerer et synkront svar til Serviceplatformen

3.2.2 Oversigt over endpoints

ID	Navn
EP_SK1	Læs SKAT OIOAbonnentCVRSENummerRelationHent

3.2.3 Beskrivelse af endpoint EP_SK1 Læs SKAT OIOAbonnentCVRSENummerRelationHent

3.2.3.1 Transportspecifikation

3.2.3.1.1 Serviceudstiller

SKAT ES udstiller servicen OIOAbonnentCVRSENummerRelationHent.

Operationer:

- getOIOAbonnentCVRSENummerRelationHent
Returnerer synkront SE numre for et eller flere SE- eller CVR numre

3.2.3.1.2 Serviceanvender

Serviceplatformen er serviceanvender.

3.2.3.1.3 Teknologisk understøttelse

Snitfladen implementeres som webservicebaseret, SOAP/HTTPS.

3.2.3.1.4 Teknisk endpoint

Følgende specificerer endpoint-oplysninger for produktionsmiljø og testmiljø.

Miljø: Produktion

URI til WSDL	http://85.81.229.78/services/prod/ES/wsdl/OIOAbonnentCVRSENummerRelationHent.wsdl
Endpoint navn	services.extranet.skat.dk
Endpoint IP	147.29.150.165

Miljø: Test	
URI til WSDL	http://85.81.229.78/services/demo/ES/wsdl/OIOAbonnentCVRSENummerRelationHent.wsdl
Endpoint navn	services.extranet.demo.skat.dk
Endpoint IP	147.29.75.55

3.2.3.1.5 Teknisk retning for udveksling

Serviceplatformen foretager synkront kald til SKAT ES.

3.2.3.1.6 Dataretning for udveksling

SKAT ES leverer SE numre til Serviceplatformen.

3.2.3.1.7 Service invokation / Triggers

Kommunikation initieres af servicekald mod SKAT ES fra Serviceplatformen.

3.2.3.2 Dataspecifikation

Dataspecifikationen for servicen findes i følgende schema-filer udstillet af SKAT:

Miljø: Produktion	
Inputdata	http://digitaliser.dk/resource/2310374/artefact/OIOAbonnentCVRSENummerRelationHent_I.xsd
Outputdata	http://digitaliser.dk/resource/2310387/artefact/OIOAbonnentCVRSENummerRelationHent_O.xsd

Miljø: Test	
Inputdata	http://digitaliser.dk/resource/2310374/artefact/OIOAbonnentCVRSENummerRelationHent_I.xsd
Outputdata	http://digitaliser.dk/resource/2310387/artefact/OIOAbonnentCVRSENummerRelationHent_O.xsd

Der henvises til dokumentet OIOAbonnentCVRSENummerRelationHent [SKAT-Dok] for yderligere oplysninger om dataelementer (OBS! Dokumentet beskriver SKATs interne version af servicen, der har nogle forskelle ift. OIO-versionen).

Information om validering fremgår af ovennævnte dokument og/eller WSDL defineret i afsnit 3.2.3.1.4.

3.2.3.3 Sikkerhed

Sikkerhed mellem Serviceplatformen og SKAT er certifikatbaseret.

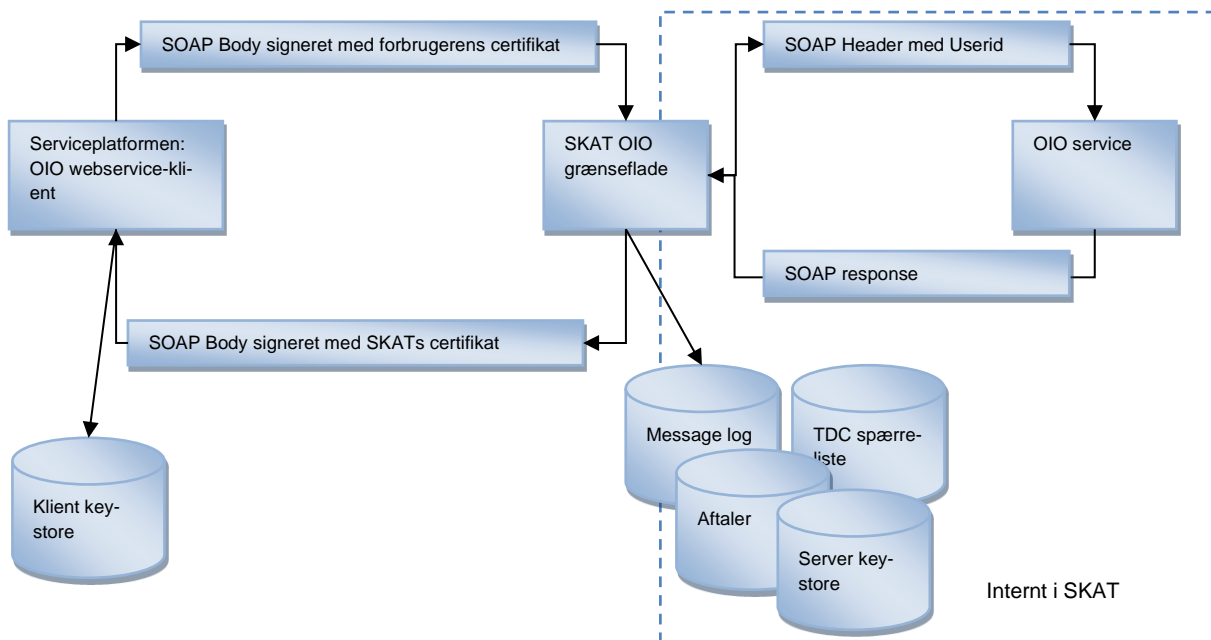
Både test- og produktionsmiljøet anvender SSL med VeriSign SSL-certifikater.

Klientprogrammet identificerer sig over for SKAT med et OCES Virksomhedscertifikat.

For de enkelte miljøer skal disse være udstedt af følgende CA'er:

Miljø	Certificate Authority
Test	TDC OCES Systemtest CA 2
Produktion	TDC OCES CA

Nedenstående tegning viser det overordnede koncept:



- Serviceplatformen danner OIO request og signerer SOAP body med KOMBITS virksomhedscertifikat. Serviceplatformens klient keystore skal indeholde KOMBITS OCES virksomhedscertifikat og DanId OCES root certifikat.

- SKATs server sikrer, at certifikatet er gyldigt, og at der findes en gyldig aftale med SKAT. SKAT-serverens keystore indeholder SKATs virksomhedscertifikat og DanId OCES root certifikat. SKATs aftaledatabase validerer adgang til servicen.
- SKATs server kalder videre internt til SKAT OIO-servicen med CVR-nummer som userid i SOAP header.
- SKATs server modtager svar fra OIO servicen
- SKATs server signerer svaret med SKATs virksomhedscertifikat.
- Klienten på Serviceplatformen modtager svaret og validerer SKATs signatur op imod DanId OCES root certifikatet

3.2.3.4 Leverancesikkerhed og fejlhåndtering

Serviceplatformen skal, ud over retursvaret, håndtere timeout på kaldet med SKAT.

I tilfælde af valideringsfejl hos SKAT, vil årsagen (fejlkode) fremgå af retursvaret, der modtages på Serviceplatformen.

Erhvervssystemet vil returnere følgende fejlkode:

Fejlkode	Fejl / Validering
8049	F8049, Erhvervssystemet er lukket
8056	F8056, SENUMMER findes ikke

I tilfælde af fejl / timeout i kommunikationen med SKAT vil Serviceplatformen informere det kaldende fagsystem med angivelse af fejlen. Da der er tale om en forespørgsel, der kan kaldes gentagne gange, vil fagsystemet selv være ansvarlig for at kalde igen.

3.2.3.5 Servicemål

Følgende underafsnit indeholder oplysninger vedrørende servicemål for aftalt driftstid.

3.2.3.5.1 Aftalt driftstid

Parameter	Værdi
Tidsrum	[Udfyldes med tidsrummet hvor der sikres normal drift]
Svartid	[Udfyldes med angivelse af det maksimale svartid for dataudvekslingen.]
Tilgængelighed	[Udfyldes med krav til opetid inden for aftalt driftstid – fx 99,5 pct.]
Spidsbelastningsperiode	[Udfyldes med tidsrummet hvor, der forventes spidsbelastning.]
Servicevinduer	[Udfyldes med oplysninger om aftalte servicevinduer og varsling af nedetid.]

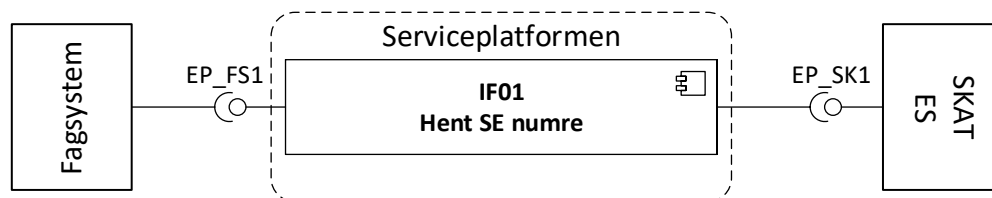
4 Beskrivelse for integrationsplatforme

4.1 Beskrivelse for Serviceplatformen

Nærværende afsnit angiver den integrationsfunktionalitet, som Serviceplatformen håndterer i interaktionen mellem integrationsparter.

En integration kan understøttes af flere integrationsflow, som vil være beskrevet hver for sig i nærværende afsnit. I hvert integrationsflow vil der indgå en række endpoints. Hvert endpoint vil være specificeret i integrationsbeskrivelserne for integrationsparterne, jf. ovenstående afsnit 3.

Jf. figuren nedenfor indgår følgende komponenter og endpoints i integrationen.



4.1.1 Oversigt over integrationsflows

ID	Navn
IF01	Hent SE numre

4.1.2 Integrationsflow IF01: Hent SE numre

4.1.2.1 Anvendte service endpoints

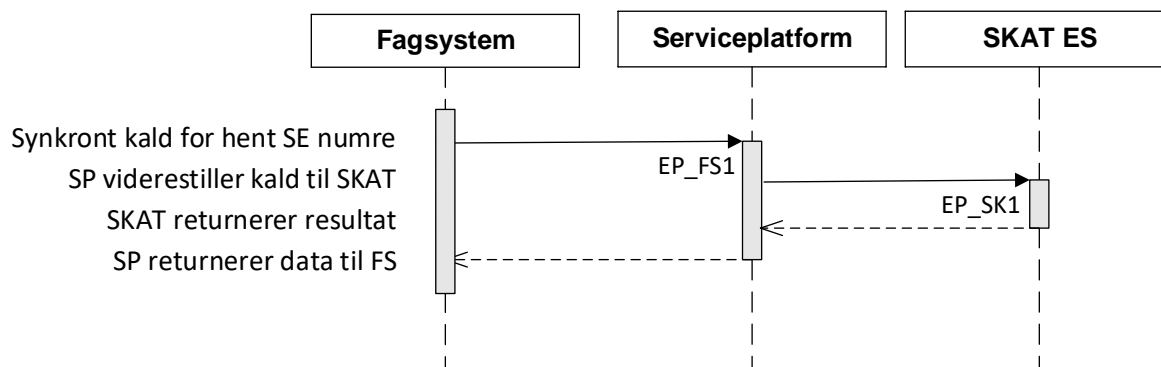
Endpoint ID	Navn på endpoint	Dokument-reference
EP_FS1	CVRNummerSENummerRelationLæs	Afsnit 3.1.3
EP_SK1	Læs SKAT OIOAbonnentCVRSENummerRelationHent	Afsnit 3.2.3

4.1.2.2 Integrationstype

Integrationen er en gennemstillingsintegration.

4.1.2.3 Diagram over integrationsflowet

Jf. figuren nedenfor indgår følgende integrationsflows i integrationen.



4.1.2.4 Datatransformering

Ingen krav.

4.1.2.5 Datapersistering

Ingen krav.

4.1.2.6 Databerigelse

Ingen krav.

4.1.2.7 Routing

Ingen krav.

4.1.2.8 Orkestrering

Ingen krav.

4.1.2.9 Sikkerhed

Sikkerheden hos SKAT er certifikatbaseret, mens KSD anvender rammearkitekturs sikkerhedsmodel. Derfor skal serviceplatformen foretage veksling mellem sikkerhedsmodeller.

4.1.2.10 Logning

Ingen ekstrakrav til logning ud over de generelle logningskrav på Serviceplatformen.

4.1.2.11 Testdata og testfaciliteter

[Afklaring/Programmet: Programmets udmelding om teststrategi, programlog-ID #1]

4.1.2.12 Konfiguration

Ingen krav.

4.1.2.13 Supplerende information

Ingen supplerende information.

4.1.3 Tilslutning til integrationspart: Serviceplatformen

Dette kapitel liste de forudsætninger, som skal være opfyldt for at Serviceplatformen kan udstille den pågældende snitfalde.

ID	Aktivitet	Opgave-kategori	Komponent	Ansvarlig	Udførende	Fase og afhængighed	Kommentar
TSP01	KOMBITs CVR nr. oprettes hos SKAT	Sikkerhed	SKAT	Serviceplatformen	Serviceplatformen	Fase 1	
TSP02	Registrering af Service og IT system i STS Organisation	Konfiguration	STS Organisation	Serviceplatformen	Serviceplatformen	Fase 1	
TSP03	Registrering af Serviceinformation	Konfiguration	Serviceplatformen	Serviceplatformen	Serviceplatformen	Fase 1	

TSP01	-	Til brug for adgang til produktionssystemet hos SKAT skal Serviceplatformen benytte et OCES Virksomhedscertifikat (TDC OCES CA), som udstedes af KOMBIT (cvr 19435075).					
TSP02	-	<p>Kildesystem skal oprettes eller kan allerede være oprettet i STS Organisation, og webservicen "Læs SKAT OIOAbonnentCVRSENummerRelationHent" til kildesystemet skal registreres, som en endpoint til Kildesystem, så dette kan anvendes i en serviceaftale.</p> <p>Ligeledes skal servicen "CVRNummerSENummerRelationLæs" være registreret som endpoint til Serviceplatformen i STS Organisation, så dette kan anvendes i en serviceaftale.</p>					
TSP03	-	Der skal registres information vedrørende servicen i serviceplatformen, så der kan oprettes serviceaftaler for kommunerne, bl.a. skal logiske og fysiske endpoint skal være relateret.					

