

## **SF6111 TRÆK I PENSION - SPECIFIKATIONSLISTE**

Integrationsversion 1.1



## VERSIONSHISTORIK

Integrationen er versioneret med et versionsnummer bestående af en hovedversion med tilhørende underversion. En underversion er altid bagud kompatibel.

Integrationsbeskrivelsen kan ændres uden, at det medfører ændring af integrationens versionsnummer, fx ved præciseringer i teksten. I så tilfælde vil den højeste versionsdato angive gældende version.

Integrationsversion	Dato	Kommentar
1.1	2023-09-15	Beskrivelsen er omlagt til nyeste format og opdateret med den udvikling som er sket siden sidste udgivelse af integrationsbeskrivelsen. Disse opdateringer bl.a: <ul style="list-style-type: none"> <li>- KMD Social Pension er udfaset og fuldstændig overtaget af Kommunernes Pensionssystem</li> <li>- XSD'er er udvidet med namespace</li> </ul>
1.1	2020-11-24	Tekstuelle tilretninger af referencer ifm. publicering i Digitalise-ringskataloget
1.1	2020-02-12	Versionsnummer tilrettet jf. KDIs versioneringsstrategi.
1.1	2018-10-15	Opdateret med afvisningskode for 'Person er død' [Bilag] opdateret med rettet eksempel for status Accepteret
1.1	2018-06-08	Værdisæt for Recipient i triggerfil er ændret. XSD] og [Servicebeskrivelse]: <ul style="list-style-type: none"> <li>• Opdateret med beskrivelse af BevilgendeMyndighed</li> </ul> Afsnit 3.1.3.2.1 opdateret med afvisningsårsagskoder- og tekst

## INDHOLD

<b>LÆSEVEJLEDNING .....</b>	<b>4</b>
<b>BEGREBER .....</b>	<b>5</b>
<b>1. OVERORDNET BESKRIVELSE.....</b>	<b>6</b>
1.1. Integrationens forretningsmæssige formål .....	6
1.2. Opgradering fra tidligere version .....	7
<b>2. BESKRIVELSE AF INTEGRATIONENS SERVICES.....</b>	<b>8</b>
2.1. Integrationsmønstre .....	8
2.2. Forretningsflow .....	9
<b>3. VILKÅR OG BETINGELSER.....</b>	<b>10</b>
3.1. Service Level Agreement (SLA) og åbningstider.....	10
<b>4. TEST .....</b>	<b>10</b>
4.1. Testfaciliteter og testmiljø .....	10
4.2. Testdata .....	10
4.3. Test i forbindelse med produktionssætning .....	10
<b>5. OPGAVER IFM. IBRUGTAGNING AF INTEGRATIONEN .....</b>	<b>11</b>
<b>6. LOVHJEMMEL.....</b>	<b>12</b>
6.1. Lovhjemmel for KOMBIT-anvendersystemer .....	12
<b>REFERENCER.....</b>	<b>13</b>

## LÆSEVEJLEDNING

En integration består af en flere services. Dokumentationen heraf er derfor sammensat af en integrationsbeskrivelse, mindst en servicebeskrivelse og eventuelle bilag.

Denne integration er en rutebaseret SFTP-løsning, og denne beskrivelse skal derfor ses som en præcisering og konkretisering af beskrivelserne i:

- [Vejledning til Serviceplatformens SFTP service](#)
- [Kom godt i gang - Fælleskommunal Filudveksling](#)

Integrationsbeskrivelsen (dette dokument) er målrettet kommuner og leverandører af it-løsninger til kommunerne. Den beskriver formål og kontekst for integrationen suppleret med konkrete forretningsmæssige rammer for brug af integrationen og anvisninger.

Nedenfor kan du læse om hvilke kapitler i integrationsbeskrivelsen, der er mest relevant for din målgruppe:

- Forretning (er primært henvendt til kommunernes digitaliseringskonsulenter, projektledere, it-arkitekter m.fl.: *Læs kapitel 1 og 5-6*)
- Udvikling og test (er primært henvendt til kommunens leverandør, it-arkitekter og udviklere m.fl.): *Læs kapitel 2-5*
- Drift (er primært henvendt til kommunens leverandør, kommunens driftsansvarlige m.fl.): *Læs kapitel 5*

Den funktionelle beskrivelse af tilknyttede services, finder du i de tilhørende servicebeskrivelser i bilagspakken.

I bilagspakken kan du i øvrigt finde XSD'er og eksempler på XML i tilknyttet integrationens services.

## BEGREBER

**Anvendersystem:** Er en fællesbetegnelse for et Modtager- og Afsendersystem. I denne integration er det udelukkende Kommunernes Pensionssystem og Udbetaling Danmarks Pension, der indgår som anvendersystemer, og begge parter indgår som både afsender- og modtagersystem.

**Kommunernes Pensionssystem:** Et fælleskommunalt pensionssystem, som håndterer de kommunale opgaver i forbindelse med offentlige pensioner.

**Udbetaling Danmark Pension:** Systemet hos Udbetaling Danmark, som håndterer udbetalinger af offentlige pensioner, f.eks. førtidspension. Oftest blot forkortet til Udbetaling Danmark eller UDK.

**Serviceplatformen:** Serviceplatformen er en integrationsplatform, der udstiller data og funktionalitet fra forskellige fag- og kildesystemer som services til brug for kommunernes it-løsninger.

## 1. OVERORDNET BESKRIVELSE

I dette kapitel beskrives anvendelsen af integrationen ud fra et forretningsperspektiv. Formålet med kapitlet er at sætte anvendere i stand til at vurdere, om denne integration opfylder deres forretningsmæssige behov.

### 1.1. Integrationens forretningsmæssige formål

Formålet med integrationen er at orientere kommunerne om de fremsendte anmodninger om træk i pension, som ikke blev afvist ved modtagelse. Fremsendelsen er sket via integrationen SF6110.

Anmodninger om træk i pension kan være for:

- Personlige tillæg med tilbagebetaling
- Husleje under fængsling
- Ydelser med brugerbetaling (f.eks. madordning, plejehjemsplads m.v.)

De fremsendte trækanmodninger har en gyldighedsperiode, som knytter sig til én afregningskørsel i UDK Pension. Hvis enkelte træk ikke kan gennemføres i den månedlige afregningskørsel, sender UDK Pension en afvisning på disse træk.

Når UDK har beregnet den månedlige pension til en pensionist, vil eventuelle modtagne modregningskrav blive behandlet således:

- Tilbagebetaling af personlige tillæg trækkes før ydelser med brugerbetaling. Såfremt pensionen ikke kan dække hele kravet, trækkes den del, der er mulig (delvist træk). Er der flere af disse krav vil de blive trukket i den orden de er modtaget.
- Husleje under fængsling vil bevirke, at der udbetales en del af pensionsydelsen til kommunen til dækning af pensionistens husleje. Dette er muligt, hvis der er udsigt til at pensionisten løslades inden for et tidsrum af omkring seks måneder. Denne udbetaling (træktype) vil være specifikt reserveret til dette træk, således at trækket altid kan gennemføres fuldt ud. Såfremt huslejen kræver en pensionsydelse, der er større end den bevilgede, udbetales kun det beløb, der svarer til den bevilgede pension. Kommunen må herefter tillægge det manglende i næste opkrævning.
- Modregninger for serviceydelser behandles i henhold til deres prioritet. Hvis ikke det samlede træk for en person kan indeholdes i pensionen, afvises de modregninger, der har lavest prioritet. Hvis der ikke er angivet en prioritet for flere træk på en pensionist, så er alle disse træk at betragte som lavest prioritet, og det er dermed op til UDK at beslutte, hvilke træk-anmodninger der behandles i relation til den specifikke pensionist.

UDK Pension svarer tilbage på hver enkelt modtagne trækanmodning, om de er indeholdt helt, delvist, eller om de er afvist. Dette svar fremgår af trækspecificationslisten.

Modtageren af trækspecifikationslisten sammenholder den med trækanmodningen, som de tidligere afsendte til UDK, og afgør derved om alle trækanmodninger er håndteret af UDK.

Hvis der er udestående trækanmodninger, som UDK Pension hverken har indeholdt eller afvist, angives disse transaktioner i kvitteringssvaret for SF6111, således at UDK orienteres om den manglende behandling af anmodede træk i pension. Dvs. ved manglende behandling af trækanmodninger sender anvendelsesystemet fejlmeddelelser på trækniveau for manglende træk i kvitteringsfilen.

Hvis UDK Pension kun har modregnet delvist, afvist eller undladt at svare på træk, er det kommunens ansvar at foretage en eventuel genfremsendelse med henblik på at trække i den næste pensionsudbetaling.

I [denne oversigt](#) kan man se hvilke fagsystemer, som anvender integrationen og lovhjemmelen herfor.

## 1.2. Opgradering fra tidligere version

I denne version er nye skabeloner for beskrivelse af integrationer og services anvendt. De væsentligste øvrige ændringer er:

1. KMD's Pensionsystem er helt udfaset og erstattet af Kommunernes Pensionssystem (KP).
2. Namespacetag anvendes i XML.

## 2. BESKRIVELSE AF INTEGRATIONENS SERVICES

Dette kapitel beskriver de services, som indgår i integrationen, herunder også eksempler på integrationsmønstre, hvor flere af integrationens services indgår. Dette er imidlertid ikke en udtømmende liste af de mulige anvendelser, som integrationen giver.

### 2.1. Integrationsmønstre

Dette afsnit giver en overordnet introduktion til de services, som indgår i integrationen, samt sammenhæng.

Oversigt over integrationens services:

Servicenavn	Formål	Servicenavn i Administrationsmodulet	Version
PensionTrækSpecifikationModtag_I	Aflevering af XML-fil med PensionsTrækSpecifikationer til Serviceplatformens SFTP-service	PensionTrækSpecifikationModtag_I	1.0
PensionTrækSpecifikationModtag_O	Hentning af XML-fil med PensionsTrækSpecifikationer fra Serviceplatformens SFTP-service og returnering af svar.	PensionTrækSpecifikationModtag_O	1.0

Integrationen benytter følgende integrationsmønstre:

- Filservice på Serviceplatformen til afsendelse af filer
- Filservice på Serviceplatformen til afhentning af filer

Integrationens komponenter fremgår af nedenstående komponentdiagram:



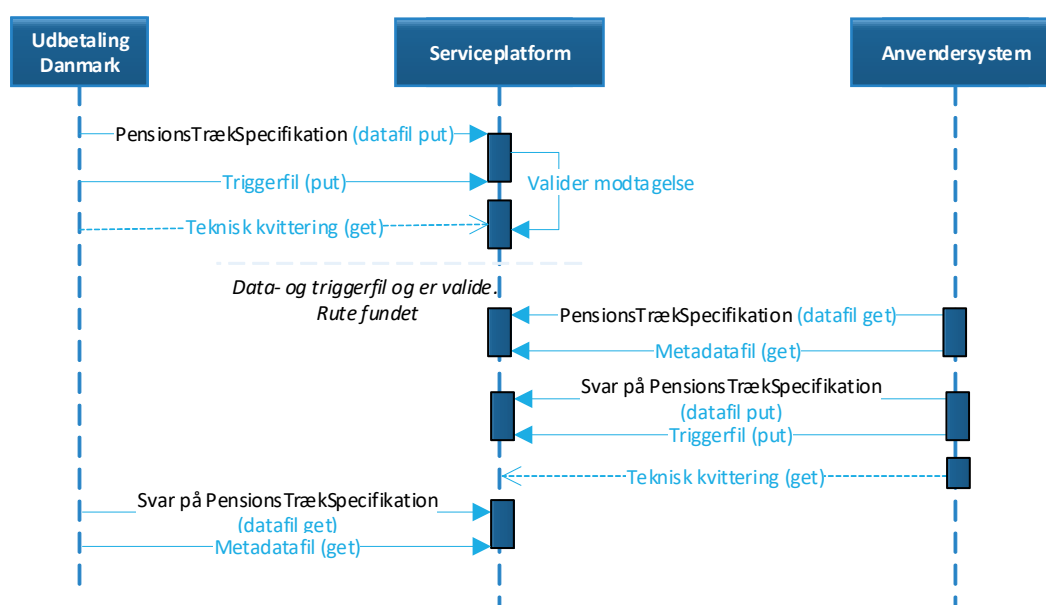


## 2.2. Forretningsflow

Det samlede forløb i denne integration fremgår af nedenstående sekvens-diagram. Forud for forløbet har kommunerne indsendt anmodninger om at få foretaget træk i pensionsudbetalinger via integrationen SF6110.

Sekvens-diagrammet nedenfor viser et positivt forretningsforløb for UDK's redegørelse (specifikation) for behandlingen af de medtagne af pensionstrækspecifikationer og bekræftelse på modtagelsen fra anvendersystemet.

Sort tekst er de forretningsmæssige beskeder/betingelser i forløbet, og bemærk, at pilenes retning afspejler kaldretning og ikke datastrømmens retning:



Beskeder med blå tekst er primært tekniske og beskrives derfor kun i integrationens servicebeskrivelser. Forretningsflowet kan beskrives således:

1. UDK danner en PensionsTrækSpecifikation (baseret på PensionstrækAnmodninger afleveret via integrationen SF6110). DK afleverer i deres egen Out-folder på Serviceplatformen.
2. Serviceplatformen lægger de modtagne filer klar til afhentning anvendersystemets in-folder på SFTP-serveren på baggrund af oplysningerne i triggerfilen. Funktionen udføres asynkront.
3. Anvendersystemet afhenter filerne på passende tidspunkter.
4. Anvendersystemet kvitterer for modtagelse ved at sende Svar på PensionsTrækSpecifikation.
5. Serviceplatformen flytter svaret til UDK's IN-folder.
6. UDK afhenter på passende tidspunkter svaret fra Serviceplatformen.

UDK leverer en trækspecifikationsliste senest 6 dage før dispositionsdatoen, således at borgere enten fysiske eller elektronisk kan informeres om de gennemførte træk i pension.

De to services (hhv. aflevering af trækanmodninger og afhentning af svar) er nærmere beskrevet i bilagspakkens dokumenter:

- Servicebeskrivelse\_Filservice\_PensionTrækSpecifikationModtag\_I
- Servicebeskrivelse\_Filservice\_PensionTrækSpecifikationModtag\_O

### 3. VILKÅR OG BETINGELSER

Der er ingen særlige vilkår for brug af nærværende integration ud over de Generelle vilkår, der er beskrevet under vilkår for hhv. leverandører og kommuner i Digitaliseringskataloget.

#### 3.1. Service Level Agreement (SLA) og åbningstider

Information om [SLA og åbningstider](#) for den fælleskommunale infrastruktur findes i Digitaliseringskataloget.

### 4. TEST

Det generelle udgangspunkt for KOMBIT's teststrategi er, at alle involverede parter har gennemført en robust systemtest af egen løsning, før der gennemføres test mod Serviceplatform og andre parter

Find information om udvikling og test på integrationens produktside i Digitaliseringskataloget.

#### 4.1. Testfaciliteter og testmiljø

Find information om udvikling og test på integrationens produktside i Digitaliseringskataloget.

#### 4.2. Testdata

Find information om udvikling og test på integrationens produktside i Digitaliseringskataloget.

#### 4.3. Test i forbindelse med produktionssætning

Skriv her, hvis der skal gennemføres afstemningskørsler, test af konverterede data o.lign. i forbindelse med produktionssætning af denne integration.

## 5. OPGAVER IFM. IBRUGTAGNING AF INTEGRATIONEN

Her beskrives de særlige opgaver, der er forbundet med ibrugtagning af denne integration.

Opgave ID	Relevant for aktør	Relevant for KOMBIT-løsning	Type af opgave	Frekvens	Opgavebeskrivelse	Værktøj	Ansvarlig	Udførende	Afhængig af	Kommentar	Her kan du læse mere
1	KOMBIT	-	Forudsætning	1 gang	Indgåelse af databehandlersaftale		UDK	UDK		Aftale er indgået for alle kommuner.	<a href="#">Vejledning til Administrationsmodulet</a>
2	Anvendersystem og kommune		Aftale	1 gang	Indgåelse af databehandlingsaftale		Kommune	Anvendersystem			<a href="#">Vejledning til Administrationsmodulet</a>
3	Anvendersystem		Forudsætning	1 gang	Oprettelse af SFTP bruger og IT-system	Administrationsmodulet	Kommune	Anvendersystem			<a href="#">Fælleskommunal Filudveksling</a>
4	Anvendersystem	-	Forudsætning	En gang pr. myndighed	Bestilling af af SFTP-rute for kommune	Bestilling af ydelse via Digitaliseringskataloget	Anvendersystem	Afhænger af aftale mellem myndighed og leverandør		Der skal anvendes rutebaseret udveksling med angivelse af InfRef	<a href="#">Bestil etablering af rute</a>
5	UDK	-			Bestil SFTP-routing for anvendersystem	Bestilling af ydelse via Digitaliseringskataloget	UDK	UDK			<a href="#">Bestil etablering af rute</a>

## 6. LOVHJEMMEL

Du kan læse om [vilkårene for brug af den fælleskommunale infrastruktur i Digitaliseringskataloget](#) – herunder om kravene til lovlig adgang til data.

### 6.1. Lovhjemmel for KOMBIT-anvendersystemer

Hvis denne integration benyttes af et eller flere KOMBIT-anvendersystem(er), fremgår lovhjemmel for deres brug af [denne oversigt](#).

Det anførte hjemmelsgrundlag er bestemt af det enkelte fagprojekt på bestillingstidspunktet på baggrund af en rimelig og dækkende analyse. Henvisningen til hjemmelsgrundlaget bliver derfor ikke nødvendigvis vedligeholdt, hvorfor KOMBIT naturligvis ikke kan indestå for, at retsvirkning til alle tider vil være korrekt.

## REFERENCER

Ref	Titel	Beskrivelse
[Bilag]	"SF6110 Bilag 20230915.zip"	Indeholder dokumentation og specifikation for den bagvedliggende part til servicen. Er placeret samme sted som integrationsbeskrivelsen. Downloades via følgende link: <a href="https://docs.kombit.dk/integration/sf6110/1.1/pakke">https://docs.kombit.dk/integration/sf6110/1.1/pakke</a>
[SFTP]	"Vejledning til Serviceplatformens SFTP Service.pdf"	Downloades via følgende link: <a href="https://docs.kombit.dk/latest/d312b273">https://docs.kombit.dk/latest/d312b273</a>